

Муниципальное бюджетное общеобразовательное учреждение
средняя общеобразовательная школа №1
имени Александра Кирилловича Просоедова

Мониторинг социально- экономического состояния и физического развития учащихся

Автор: учащаяся 9 класса Г
Горавская Кристина

Цель: изучить социально-экономическое состояние и физическое развитие учащихся одного класса

Предметом является влияние социально-экономического состояния на физическое развитие учащихся.

Объект: учащиеся муниципального общеобразовательного учреждения средней общеобразовательной школы города Георгиевска.

Гипотеза: социально-экономическое состояние является определяющим фактором физического развития.

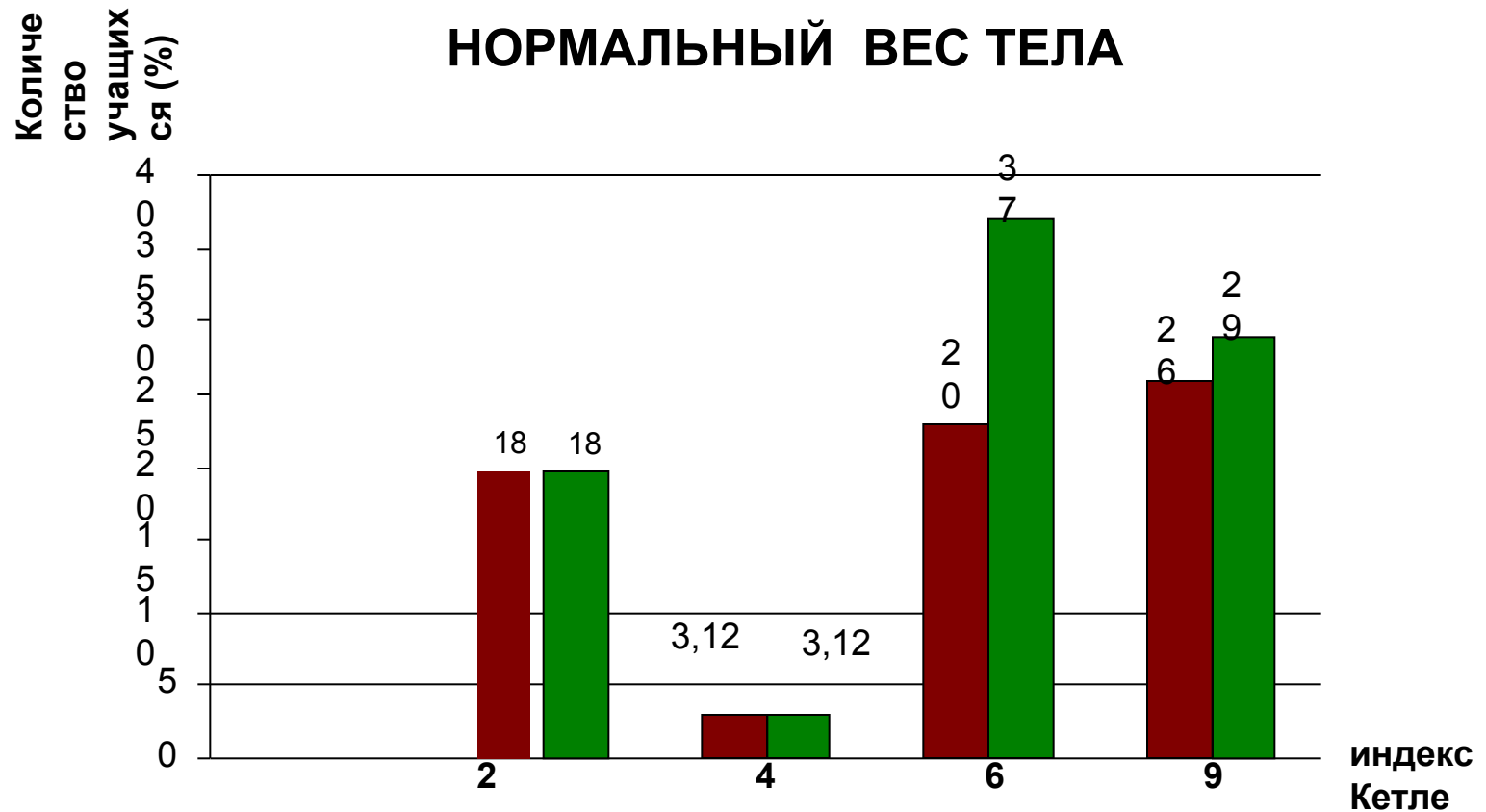
Задачи:

- Антропометрические характеристики учащихся, в том числе и расчет весо-ростового показателя (индекса Кетле);
- Показатели временной нетрудоспособности;
- Динамика заболеваемости;
- Характеристика социально-бытовых условий (условия проживания, питания, денежный доход семьи).

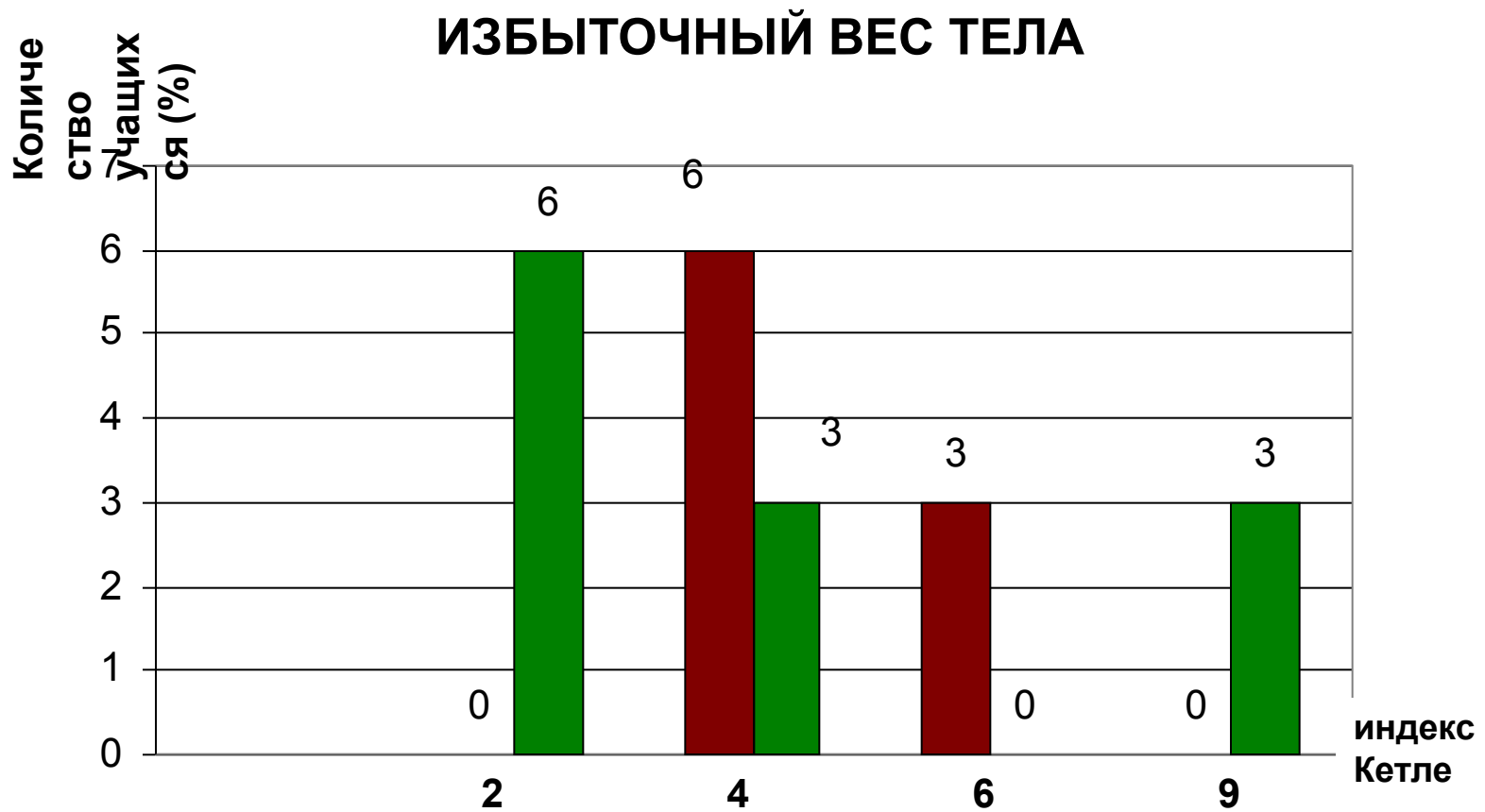
Измерение роста



Индекс Кетле

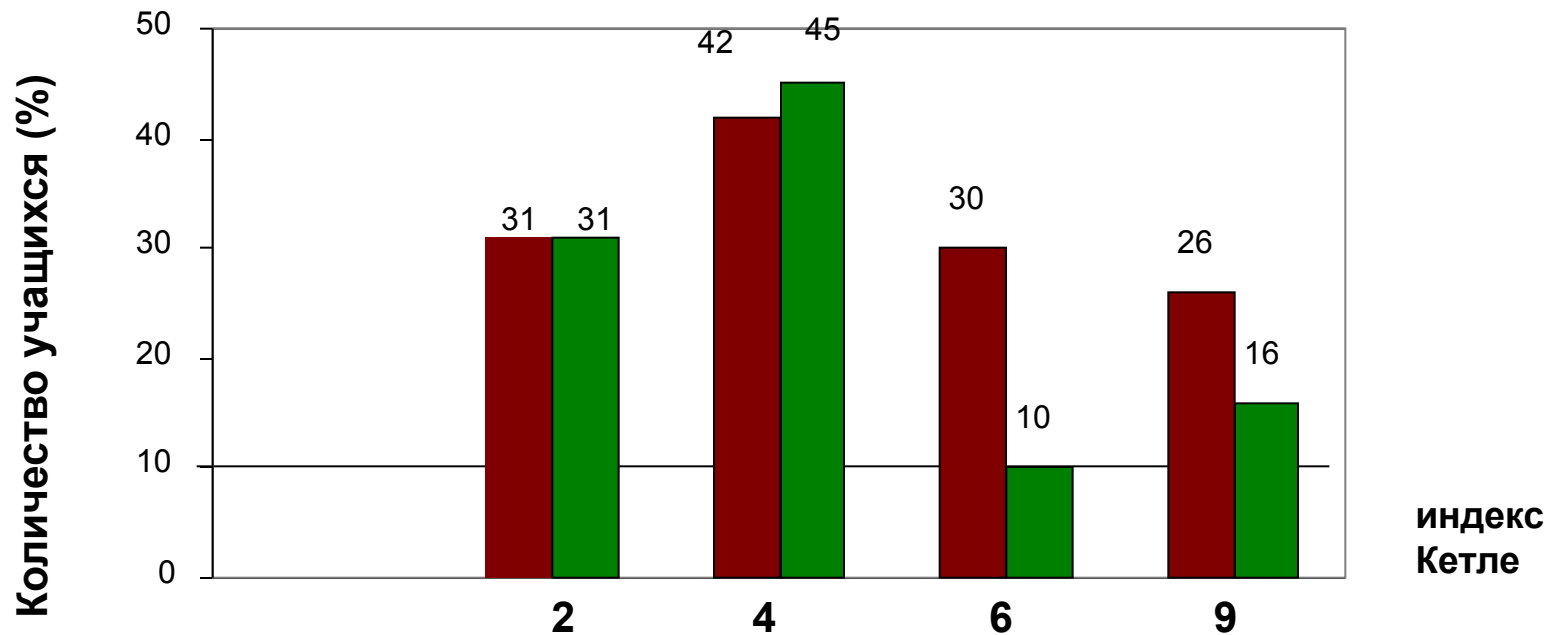


Индекс Кетле



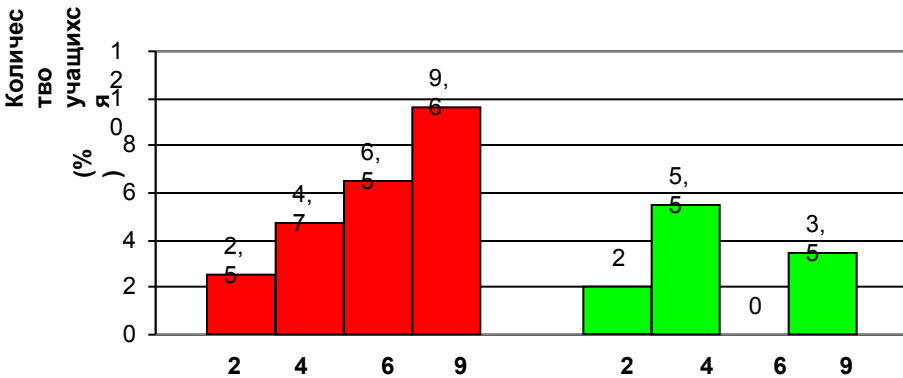
Индекс Кетле

НЕДОСТАТОЧНЫЙ ВЕС ТЕЛА

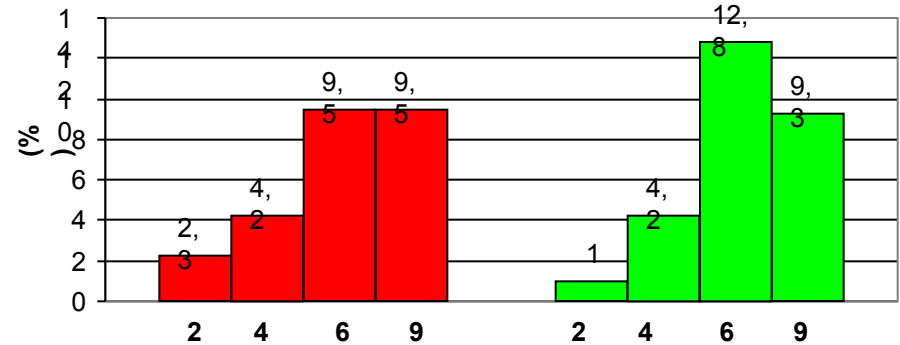


Показатель временной нетрудоспособности и индекс Кетле

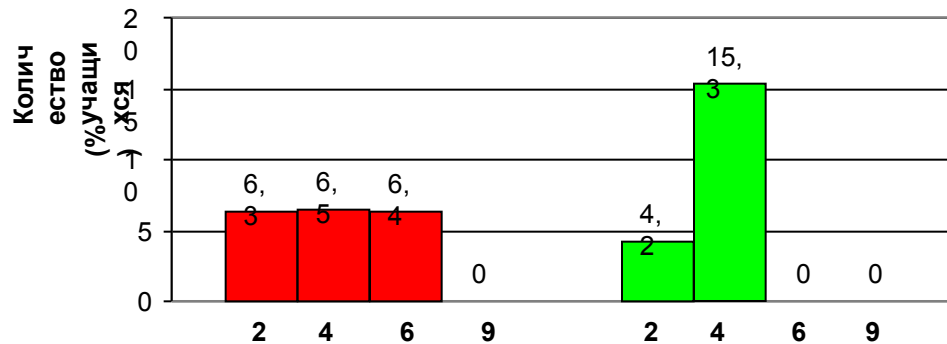
НЕДОСТАТОЧНЫЙ ВЕС ТЕЛА



НОРМАЛЬНЫЙ ВЕС ТЕЛА

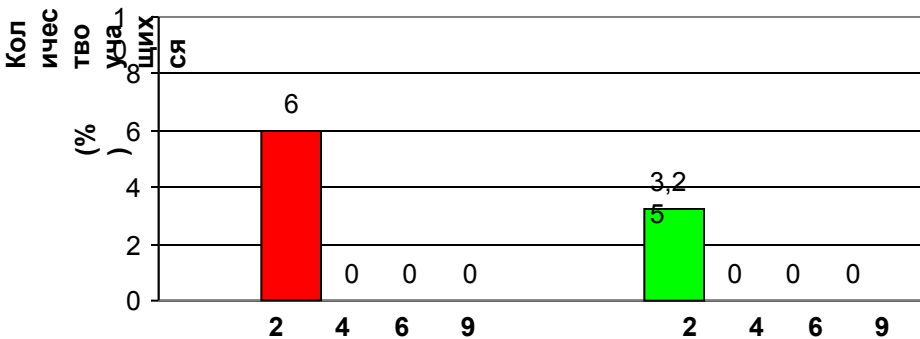


ИЗБЫТОЧНЫЙ ВЕС ТЕЛА

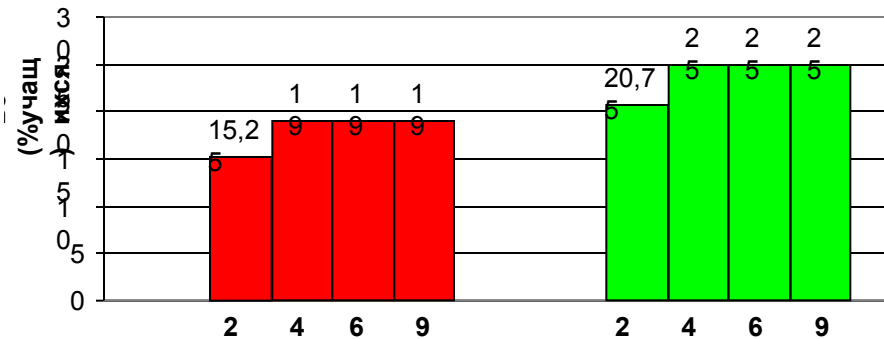


Условия проживания и индекс Кетле

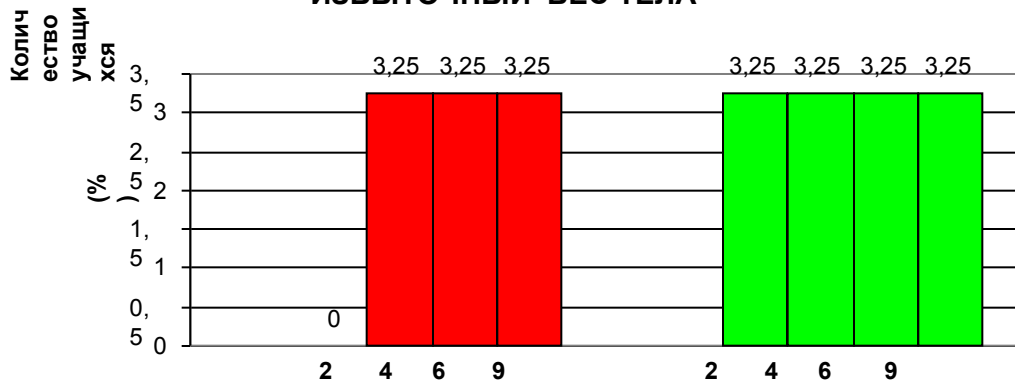
НОРМАЛЬНЫЙ ВЕС ТЕЛА



НЕДОСТАТОЧНЫЙ ВЕС ТЕЛА



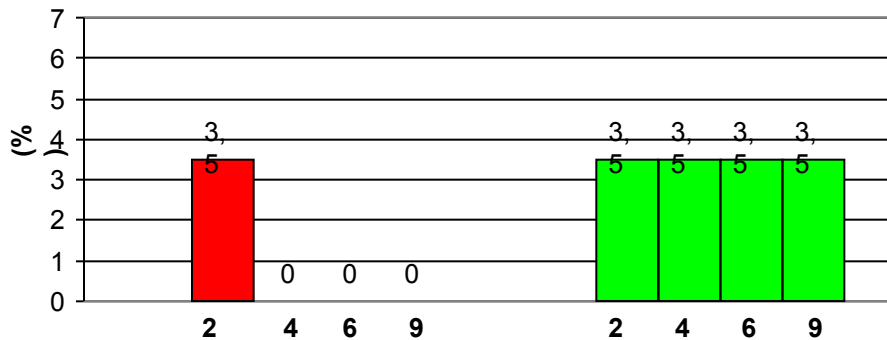
ИЗБЫТОЧНЫЙ ВЕС ТЕЛА



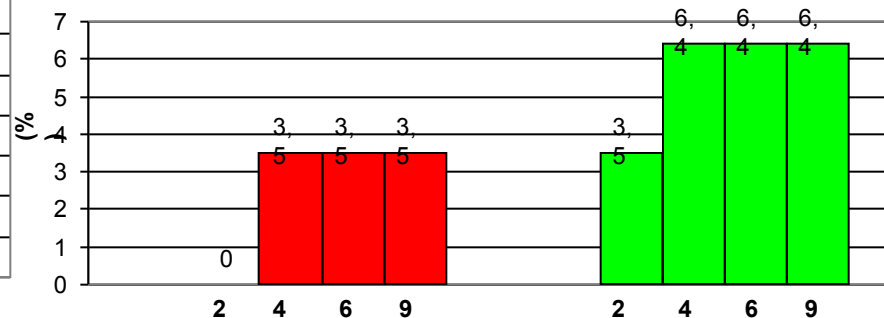
ДОМ

Условия проживания и индекс Кетле

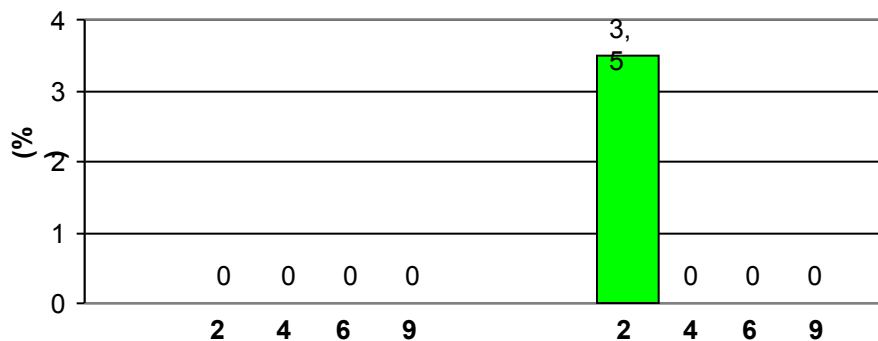
НОРМАЛЬНЫЙ ВЕС ТЕЛА



НЕДОСТАТОЧНЫЙ ВЕС ТЕЛА



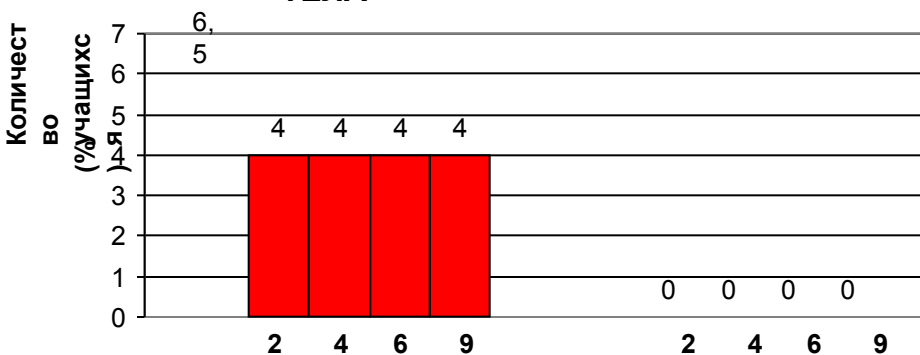
ИЗБЫТОЧНЫЙ ВЕС ТЕЛА



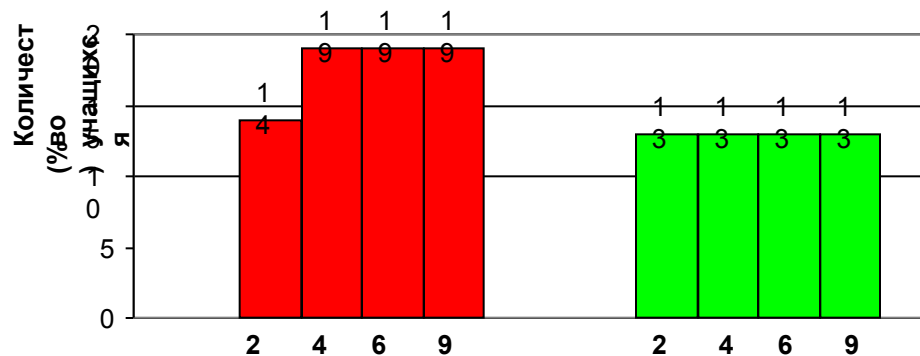
ОБЩЕЖИТИЕ

Условия проживания и индекс Кетле

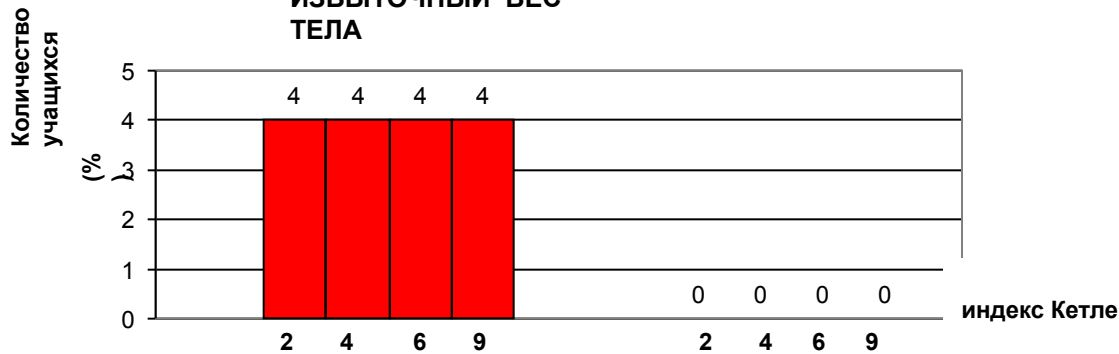
НОРМАЛЬНЫЙ ВЕС ТЕЛА



НЕДОСТАТОЧНЫЙ ВЕС ТЕЛА



ИЗБЫТОЧНЫЙ ВЕС ТЕЛА



КВАРТИРА

Выводы и предложения:

1. В пубертатный период происходит наибольшая прибавка длины тела, у девочек в возрасте от 11 до 12 лет 1,2 м – 3 класс, 1,4 м – 4 класс, у мальчиков от 13 – 14 лет (1,5 м – 6 класс и 1,71 м – 9 класс).
2. Если в начальных классах (2 – 4 класс) мы наблюдали уменьшение гармонично развитых детей и увеличение ребят с дефицитом массы тела, то в среднем и старшем звене происходит увеличение гармонично развитых детей и уменьшение количества ребят имеющих дефицит массы тела.
3. Изменение индекса Кетле в период со 2 - 4 класс произошли в основном у девочек, а с 6 – 9 класс у мальчиков.
4. Показатель временной нетрудоспособности в 4 классе был больше, чем в 9 классе, за счет снижения показателя индекса здоровья у девочек.
5. В 6 классе мы наблюдали наибольшее количество гармонично развитых детей (57 %) и уменьшение количества страдающих дефицитом массы тела.
6. В среднем звене увеличилось количество болеющих мальчиков (6,5 % - 6 класс, 9,6 % - 9 класс). Это связано с половым созреванием у мальчиков (пубертатным периодом).
7. Социально – бытовые условия не оказали в нашем случае, большого влияния на здоровье и физическое развитие ребят. Они находились без изменения.
8. Введение горячих школьных завтраков для малообеспеченных и многодетных семей дало хороший результат, но поступление в весене-зимний период в организм ребенка витаминов довольно ограничено (5 % получают витамины из свежих овощей, 3 % покупают комплексные витамины) из-за материального состояния семьи.

С результатами работы мы ознакомили родителей в школе и рекомендовали меню для школьников
На классном собрании рассказали ребятам о необходимости соблюдения режима дня и правильном, рациональном питании.

Планируем продолжить «Мониторинг социально-экономического состояния и физического развития учащихся».