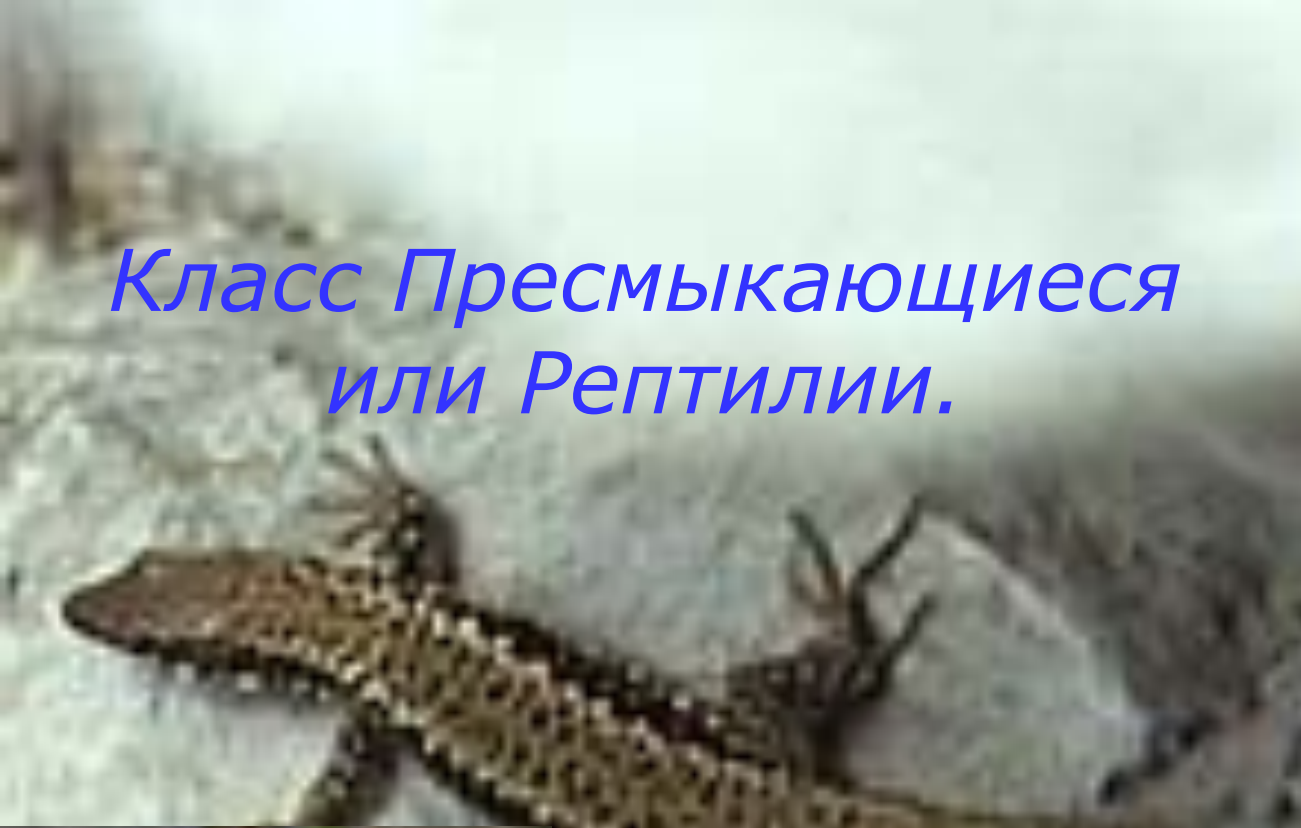


*Класс Пресмыкающиеся  
или Рептилии.*

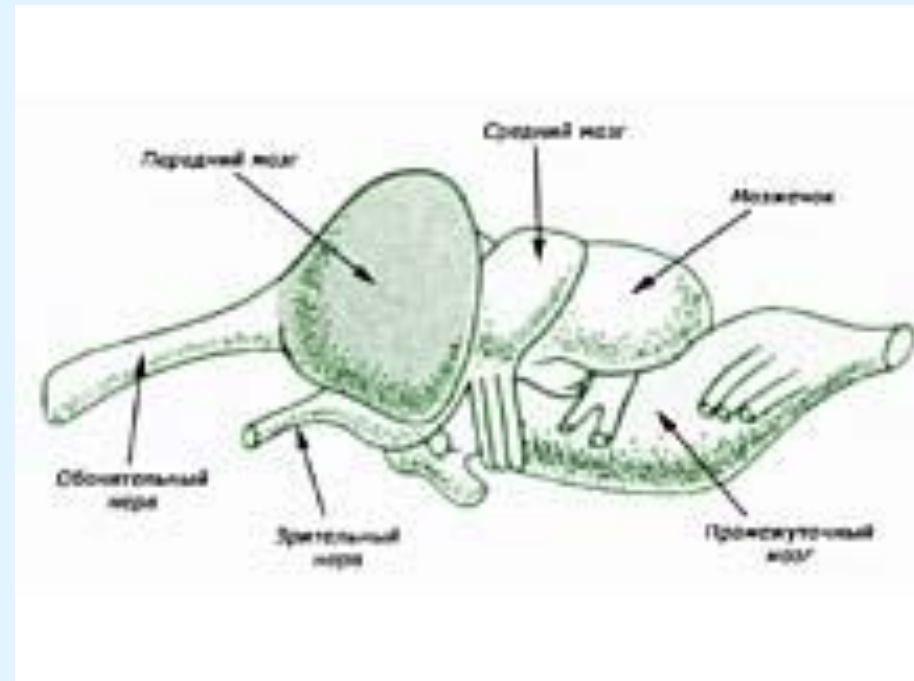


# Строение Рептилий



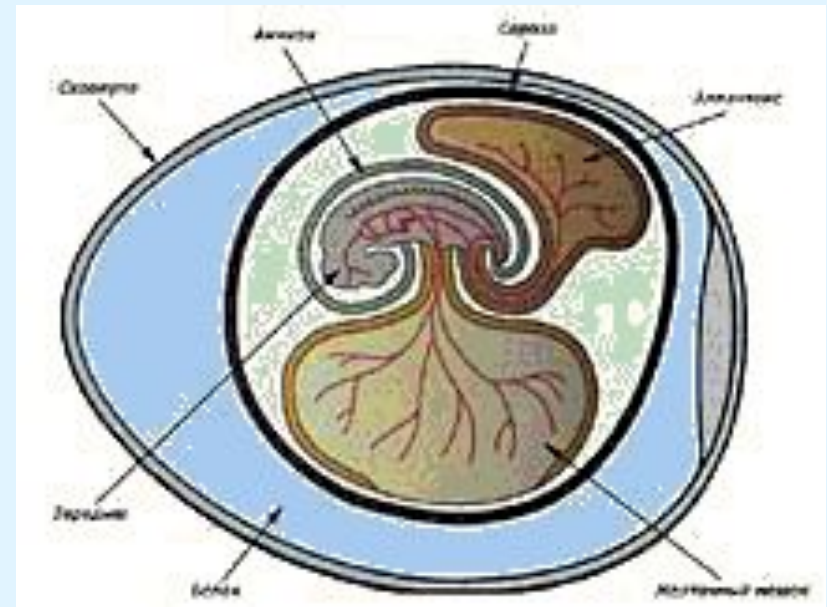



# Строение мозга пресмыкающихся



# Развитие зародыша

Развитие зародыша пресмыкающихся происходит на суше. От потери воды его защищает скорлупа яйца. Кроме того, вокруг зародыша образуется две оболочки; серозная и амниотическая.






В 20 веке резко сократилась численность отдельных групп пресмыкающихся, особенно черепах, змей и крокодилов из-за использования мяса в пищу, кожи и панцирей для изготовления различных изделий, применения змеиного яда в медицинских целях. Для восстановления и сохранения численности пресмыкающихся разводят в неволе, охраняют места размножения и запрещают промысел.

The background features several large, stylized, overlapping swirls in shades of purple, teal, and dark red. Interspersed among these swirls are numerous small, light purple triangles pointing in various directions, creating a dynamic and celebratory feel.


**Размножение.**

Большинство видов  
размножаются с помощью  
откладывания яиц, но есть и  
яйцеживородящие и  
живородящие виды.






Чтобы получить потомство в неволе, практикуют различные способы формирования групп размножения.

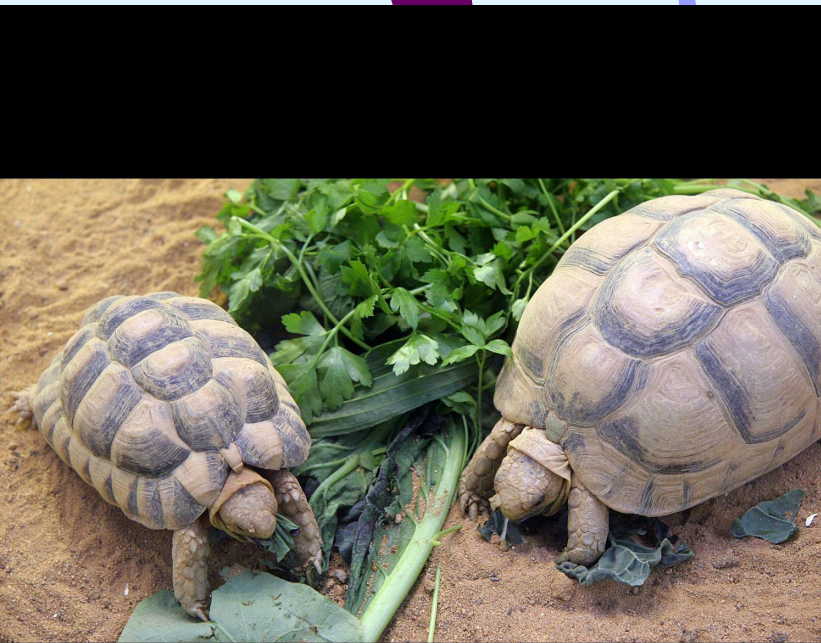


Оптимальным вариантом считается для черепах 2-3 самца на 1 самку, для ящериц — 1-2 самца на 3 самки, для змей — 2 самца на 1 самку. Самку можно подсаживать к группе самцов или последовательно к нескольким отдельно сидящим самцам только в период размножения. Яйца или появившийся молодняк изымают из террариума со взрослыми животным. Яйца выдерживают в специальных инкубаторах. Температура и длительность инкубации различны для разных групп и видов пресмыкающихся.





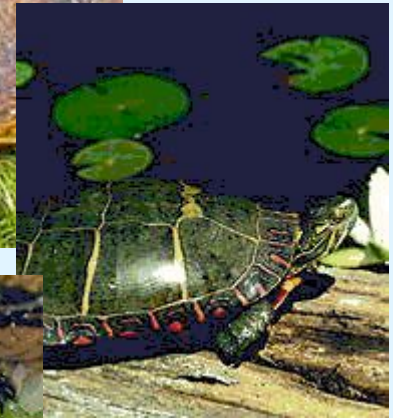
# Отряд Рептилий (пресмыкающихся)

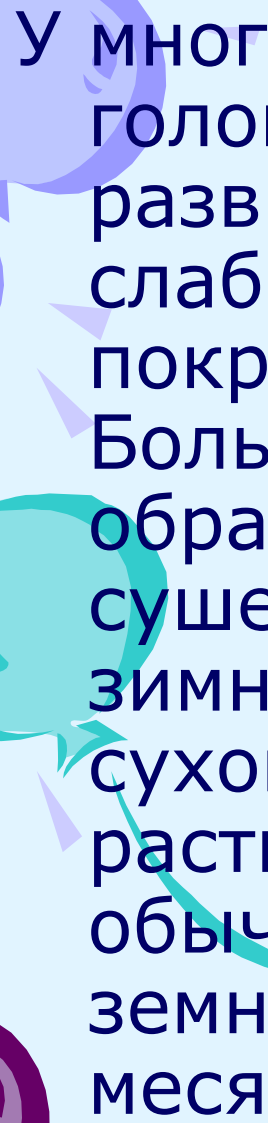


Черепахи.

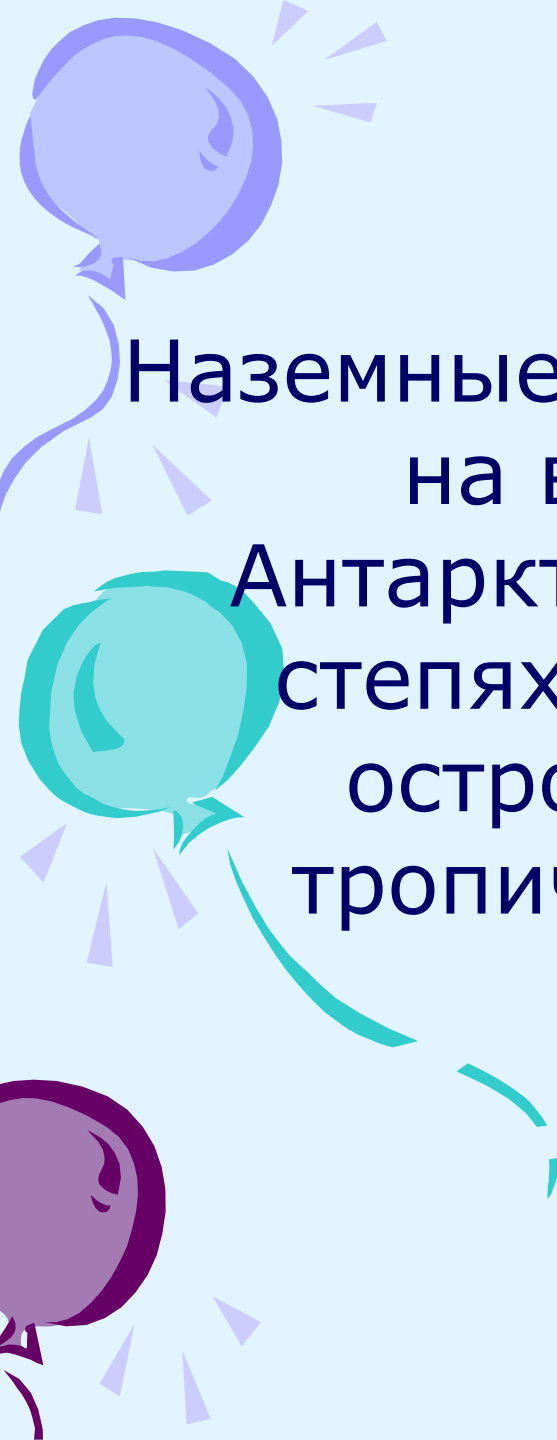
# ЧЕРЕПАХИ.

Отряд пресмыкающихся. 12 семейств, объединенных в 2 подотряда: скрытошейные (каймановые, пресноводные, сухопутные, морские, кожистые черепахи и др.), втягивающие шею и голову внутрь панциря, и бокошейные (змеиношейные и пеломедузовые черепахи), загибающие шею сбоку под панцирь, а не втягивающие ее внутрь; всего около 230 видов.





У многих черепах под панцирь прячутся голова, хвост и конечности. Хорошо развиты зрение и обоняние, слух слабый. Челюсти зубов не имеют, покрыты роговыми пластинками. Большинство черепах ведет полуводный образ жизни. Яйца откладывают на суше. В холода и засуху могут впадать в зимнюю и летнюю спячку. Черепахи сухопутные и морские в основном растительноядны, пресноводные — обычно плотоядны (едят рыбу, земноводных, беспозвоночных). Могут месяцами обходиться без пищи.



Наземные черепахи распространены на всех материках (кроме Антарктиды), преимущественно в степях и пустынях, и на многих островах, морские виды — в тропических и субтропических зонах.

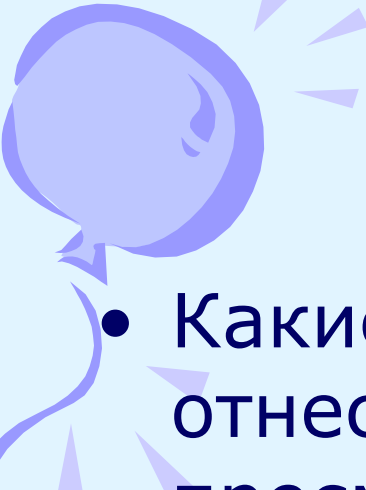


Характерная особенность строения черепах (исключая кожистую черепаху) — костно-роговой панцирь, состоящий из 2-х щитов, срастающихся с позвонками и ребрами (карапакс и пластрон). Длина панциря от 12 см до 2 м. Самая крупная из современных черепах — кожистая черепаха.

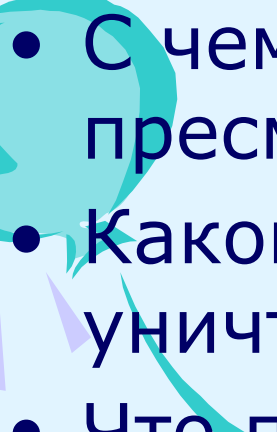
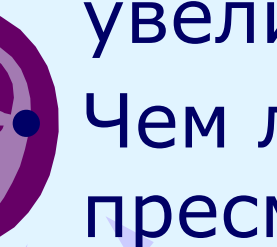


Мясо и яйца некоторых видов употребляют в пищу; роговые щитки панциря морской черепахи идут на различные поделки. 22 вида, в том числе зеленая (суповая) черепаха, в Красной книге Международного союза охраны природы и природных ресурсов





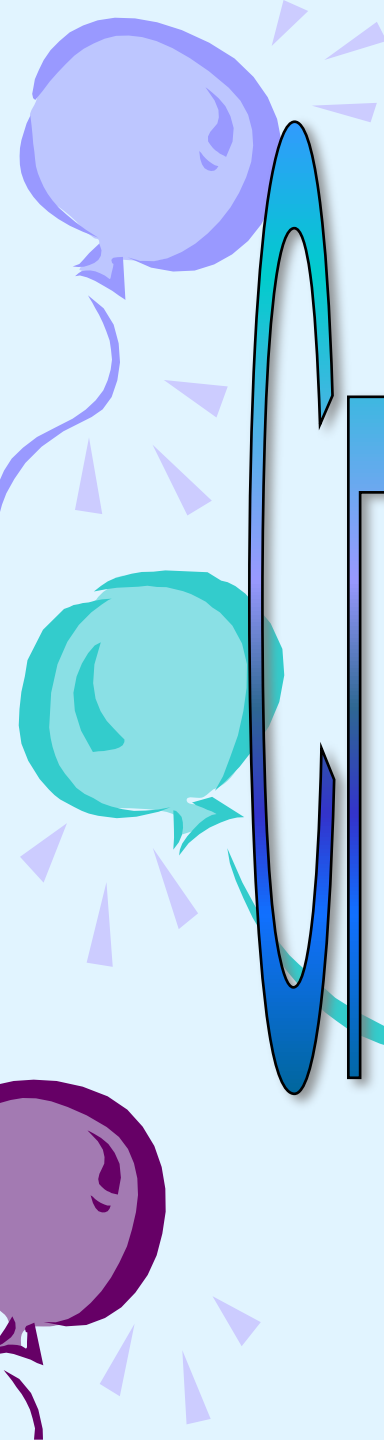
# Вопросы:

- Какие черты строения позволяют отнести черепах к классу пресмыкающихся?
  - С чем связано массовое уничтожение пресмыкающихся человеком?
  - Каковы возможные последствия уничтожения пресмыкающихся?
  - Что предпринимается для сохранения и увеличения численности рептилий?
  - Чем люди могут помочь пресмыкающимся?
- 
- 

Молодцы!!!







CHILDREN'S BIRTHDAY