

Царство - животные

Тип - хордовые

Класс

## МЛЕКОПИТАЮЩИЕ

более 4000 видов

Подкласс

НАСТОЯЩИЕ  
ЗВЕРИ

ПЕРВОЗВЕРИ  
(яйцекладущие)

Инфракласс

ВЫСШИЕ ЗВЕРИ  
(плацентарные)

НИЗШИЕ ЗВЕРИ  
(сумчатые)

Отряд

- насекомоядные
- рукокрылые
- зайцеобразные
- грызуны
- китообразные
- хищные
- ластоногие
- хоботные
- непарнокопытные
- парнокопытные
- приматы



# Многообразии Млекопитающих

7б класс

1 часть

1. Классификация (царство, тип, класс, подкласс, отряд)
2. Примеры животных
3. Особенности строения
4. Особенности жизнедеятельности (место обитания, питание, передвижение, размножение)
5. Интересные факты (посмотреть рекорды (например, самые маленькие, самые большие, самые...))

отр. Первозвери, или  
Яйцекладущие

**Классификация:**

**Царство:** Животные

**Тип:** Хордовые

**Класс:**

Млекопитающие

**Подкласс:** Первозвери

**Отряд:**

Однопроходные

**Представители:**  
Ехидна, утконос,  
проехидна.



**Особенности  
жизнедеятельности:**

Питание- червями, личинками, водной растительностью, моллюсками. Место обитания- Австралия, Тасмания. Размножение- При размножении откладывают яйца, в которых находится уже наполовину сформированный эмбрион. Утконосы насиживают яйца, ехидны вынашивают их в сумке.

**Интересные факты:**

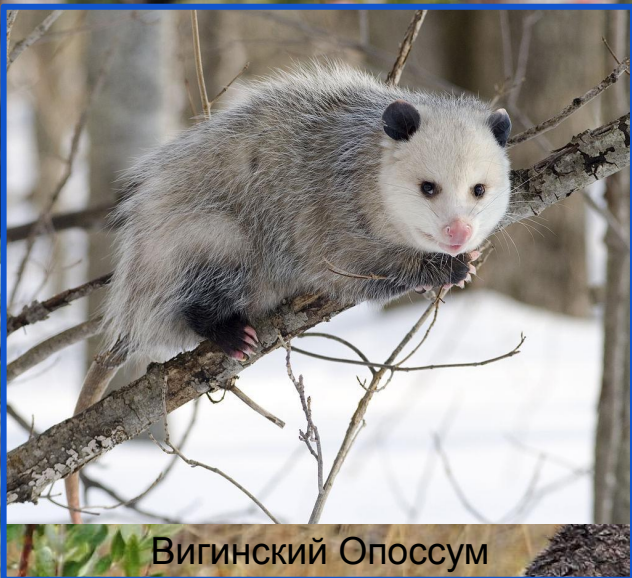
1. Утконосы не могут жить за пределами Австралии и Тасмании.
2. Утконосы фильтруют мелких водных ракообразных и беспозвоночных через своеобразный клюв.
3. Плавают утконосы благодаря брововому хвосту.
4. Не постоянная температура тела.
5. Нервная система утконоса не выдерживает стресса.

**Особенности  
строения:**

У самок вместо сосков есть зоны молочных желез, с которых потомство слизывает молоко. Имеется клоака. Длинный нос, с помощью которого животное добывает пищу. И ехидна, и утконос еще очень мало изучены. Возможно, из-за очень скрытного образа жизни, возможно из-за того, что ученые долго не принимали факт существования таких странно выглядящих зверушек.



Шарагович Д.  
Симонова К.



Вигинский Опоссум

# яд Сумчатые

Вадим Алфёров  
Самутичев Степан



Классификация  
Царство: животные  
Класс: млекопитающие  
Отряд: Ластоногие

Особенности строения:

1. Обтекаемая форма тела
2. Конечности превращены в ласты
3. Толстый слой подкожного жира

Интересные факты

1. Возраст умерших тюленей определяется по количеству кругов у оснований их клыков.
2. Одним из самых милых животных планеты считается тюлень Уэдделла.

Место обитания: Арктика, Северный Ледовитый океан.  
Питаются рыбой и ракообразными.  
На суше тюлени передвигаются на передних лапах, подволакивая задние. Для размножения выходят на сушу. Размножение происходит во время линьки. В год рождается по одному детёнышу. При рождении они покрыты густым мехом.

Тюлень



Морской слон



Нерпа



Морж

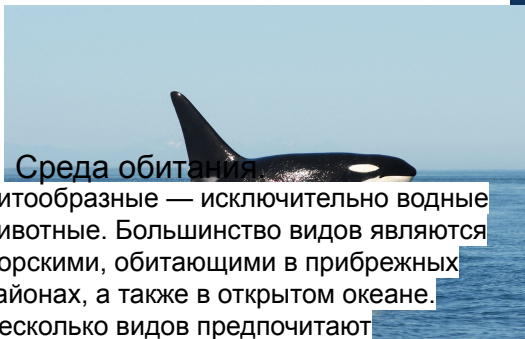


## отр. Китообразные

Домен: Эукариоты 2  
Царство: Животные  
Тип: Хордовые  
Класс: Млекопитающие  
Отряд: Китообразные

### Примеры:

1. Синий кит
2. Косатка
3. Кашалот



Среда обитания

Китообразные — исключительно водные животные. Большинство видов являются морскими, обитающими в прибрежных районах, а также в открытом океане. Несколько видов предпочитают пресноводные реки и озера. Другие живут в солоноватых водах устьев рек и прибрежных болотах.

### Особенности строения.

Их передние конечности превратились в плавники, а от задних конечностей остались только остатки тазового пояса. Хвостовой плавник — складка кожи, двигающаяся в вертикальной плоскости; это основной орган движения. Кожа китообразных голая, почти полностью лишена волосяного покрова. Его отсутствие компенсирует хорошо развитый слой подкожного жира (толщина которого у синего кита может превышать 50 см). Легкие имеют большой объем (у синего кита — до 14 000 л), что позволяет длительное время (от 15 мин до 1,5 ч) находиться под водой.



1

3

Аветисян  
Моисеев



### Размножение.

Беременность продолжается в течение 7-18 месяцев. Такой значительный интервал зависит от вида китообразных. Внутриутробно вынашивают детеныша. Причем, в начал беременности самка вынашивает два, а порой и три плода. К родам плод остается только один. В исключительных и крайне редких случаях их два

- Киты являются самыми крупными животными из всех когда-либо обитающих на земле.
- Предполагают, что китообразные произошли от парнокопытных наземных млекопитающих, которые порядка 50 млн лет назад перешли к полуводному образу жизни.
- В настоящее время практически все виды китообразных занесены в Красную книгу

## Классификация

Царство: Животные

Тип: Хордовые

Класс: Млекопитающие

Подкласс: Звери

Отряд: Парнокопытные

Место обитания: Они проживают на всех континентах, кроме Антарктиды.

Передвижение: Скорость передвижения зависит от длины конечностей.

Для ускорения движения важно сохранение губчатой кости: кости позвоночника.

## Примеры животных

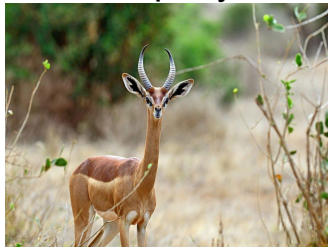
Бегемот



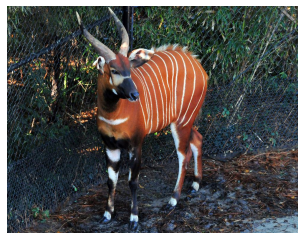
Окапи



Геренук



Бонго



## Интересные факты:

1) Свинья запоминает все с первого раза, поэтому дрессируется намного быстрее собаки.

2) Яванский канчиль считается самым маленьким парнокопытным животным в мире, их рост достигает 25 см и ниже.

Особенности строения:  
Особенность скелета этих животных - отсутствие ключиц. У этих животных имеется 19 спинно-поясничных позвонков.

Питание: Питаются листьями, цветами, плодами, семенами, побегами деревьев и травой.

Размножение: Обычно размножаются один раз в год.



отр. Непарнокопытные

## 1. Классификация

*Царство: Животные*

*Тип: Хордовые*

*Класс: Млекопитающие*

*Отряд: Непарнокопытные*

*Семейства: Лошадиные,  
Носороговые, Тапировые*

## 2. Представители

1. Индийский носорог
2. Кулан
3. Лошадь Пржевальского

3.

### 4. Интересные факты:

- Носорога признают самым большим наземным животным после слона

- Лошади видят **цветные сны**.

- Полосы являются уникальными для каждой зебры. По ним детеныш узнает свою мать.

- Лошади обладают хорошей памятью.



Мосина Л.

## 3. Характеристика:

Большинство видов являются крупными животными.

Непарнокопытные достигают длины тела от 180 до 420 см, а их вес составляет 150—3500 кг. Волосяной покров у носорогов редок, у тапиров и лошадей более густая короткая шерсть. сеого или коричневого цвета. У них наиболее развит третий палец, он и несет основную тяжесть тела. Они активны в ночное время. Тапиры обитают в тропических лесах. Носороги встречаются в Африке и в Азии в саваннах, во влажных лесных местностях. Лошадиные населяют саванны, степи и полупустыни, держась группами. Непарнокопытные — исключительно растительноядные питаются травами, листьями и другими частями растений.

2.



1.

