



Творческий проект

Царство Животные  
Отряд Непарнокопытные  
Семейство Лошадиные

Выполнили: Данилова В., Павлова А., Ибатова А., Муркина К.





- Мы решили выбрать эту тему проекта потому, что нам очень нравятся лошади. Это красивые и очень умные животные.

Посмотрите им в глаза, и вы поймёте, что это любовь на всю жизнь.

- Объектом нашей работы является Царство Животные, Отряд Непарнокопытные, а предметом - Семейство Лошадиные.



- Цель работы заключается в изучении Семейства Лошадиные.
- **Задачи:**
- Выяснить, какие признаки характерны для представителей Семейства Лошадиные.
- Раскрыть вопрос о происхождении лошади, о классификации лошадиных.
- Найти интересные сведения и занимательный материал по теме проекта.
- **Методами**, используемыми в нашей работе, являются методы сбора и анализа научной и научно-популярной литературы.



# Содержание



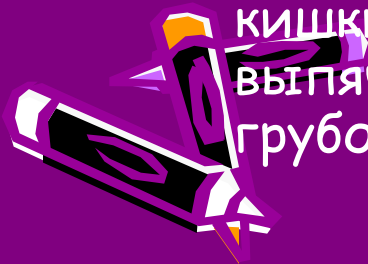
- Общая характеристика
- Происхождение лошади
- Классификация
- Ох уж эти пони!
- Вот так зебра!
- Ну и ну! (рекорды)
- Загадки
- Кроссворд
- Список литературы



# Общая характеристика

Отряд Непарнокопытные, Класс Млекопитающие. Лошадиные крупные (длина тела до 2,5 м, высота в холке до 1,6 м), стройные животные.

Конечности длинные; развит только один (средний) палец, одетый прочным роговым чехлом (копытом) - приспособление к быстрому бегу по плотному грунту. Тело покрыто короткими густыми волосами; на верхней стороне шеи волосы длинные (грива). Такие же волосы на конце хвоста (у некоторых на всем его протяжении). Коренные зубы, с плоскими квадратными коронками - приспособление к перетиранию жесткой растительной пищи. Лицевой отдел черепа длинный. Растительноядные. Желудок простой, однокамерный. Слепая и ободочная кишки длинные, объёмистые, имеют большое количество выпячиваний - карманов, что облегчает переваривание грубой пищи. Приносят по одному детёнышу.



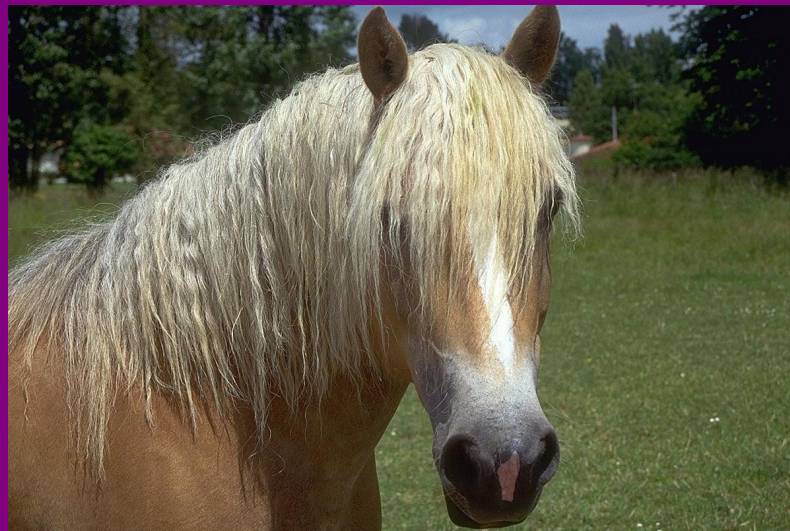
Существуют 8 видов, группируемых в 4 подрода:

- Настоящие лошади (лошадь Пржевальского, истреблённый тарпан и домашняя лошадь).
- Ослы (представлены диким африканским ослом и домашним ослом).
- Полуослы (куланы).
- Зебры.



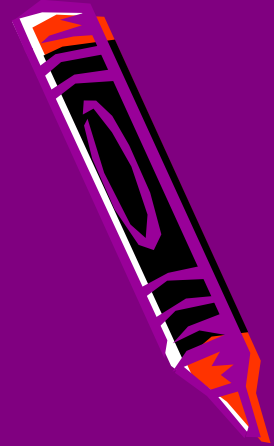












# Происхождение лошади

Слово " лошадь" восточные славяне переняли у тюркских наездников, оно звучало как " алоша". Тюркские племена кочевали в южно-русских степях и близко соприкасались со славянами Приднепровья. Слова же "конь", "кобыла", «жеребец» чисто славянского происхождения, они встречаются в языках многих славянских народов и своими корнями восходят к индоевропейскому праязыку.

Многие причины повлияли на эволюцию лошади. Одна из основных с изменение условий её жизни. Далёкие предки лошади обитали в тропических лесах с мягким грунтом. Постепенно становились другими очертания планеты, её климат. Там где раньше были субтропические леса, раскинулись необозримые степи. Для перемещения на огромные расстояния в поисках пищи потребовались длинные конечности и копыта, способные выдержать отдачу твердого грунта.



# Классификация

Несмотря на разнообразие предков, в настоящее время семейство лошадиных насчитывает всего 7 видов. Самый известный из них - домашняя лошадь





# Ох уж эти пони!

Пони разводили как крепких рабочих лошадей, приспособленных к суровому климату. В широком смысле слова пони – это маленькая лошадь. «Маленькая» обычно означает, что её высота в холке не превышает 147 см. Настоящие пони имеют ряд отличительных особенностей, к которым относится, в первую очередь непропорционально малая длина ног по отношению к глубине корпуса. Однако пони для своих небольших размеров необычайно сильны и выносливы.



# Вот так зебра!

Когда трава высыхает, полосы на шкуре зебры светлеют. А когда наступает период дождей и трава вновь вырастает, раскраска вновь темнеет. На первый взгляд все зебры кажутся одинаковыми, но на самом деле рисунок полос у каждого животного свой, как отпечатки пальцев у человека. По полосам на шкуре можно различать разные виды зебр. Особенно значимы в этом смысле полосы на крупе.







# Ну и ну!

## Рекорды:

- Самый **крупный** жеребец бельгийской породы Бруклин Сьюприм (1928-1948); высота - 1,98 м; вес - 1,44 т; обхват грудной клетки - 259 см.
- Самый **высокий** - тяжеловоз породы шайр Сэмпсон; высота - 2,19 м; вес - 1524 кг.
- Самый **маленький** - жеребец Литл Тампкин; высота - 35,5 см; вес - 9,07 кг.
- Самый **быстрый** - жеребец Сигвели Слейв 1: пробежал дистанцию в 804 м (старт с места без наездника) за 41,8 с со средней скоростью 69,3 км/ч.
- Самый **старый** - жеребец Старый Билли - 62 года.
- Самый **сильный** - тяжеловоз породы шайр Вулкан: рванул с места вес в 29,47 т.
- Рекорды в прыжках лошадь Хуазо прыгнула в **высоту 2,47 м**; жеребец Самтинг - перепрыгнул ров с водой **шириной 8,4 м**.



# Список литературы

- Большая Советская Энциклопедия – Т 16 М.: Наука; 1984 стр. 1456.
- Большая Советская Энциклопедия Т 17. М.: Наука; 1984 стр. 1973
- Большая энциклопедия животных М: «Олма – Пресс, -2002;

