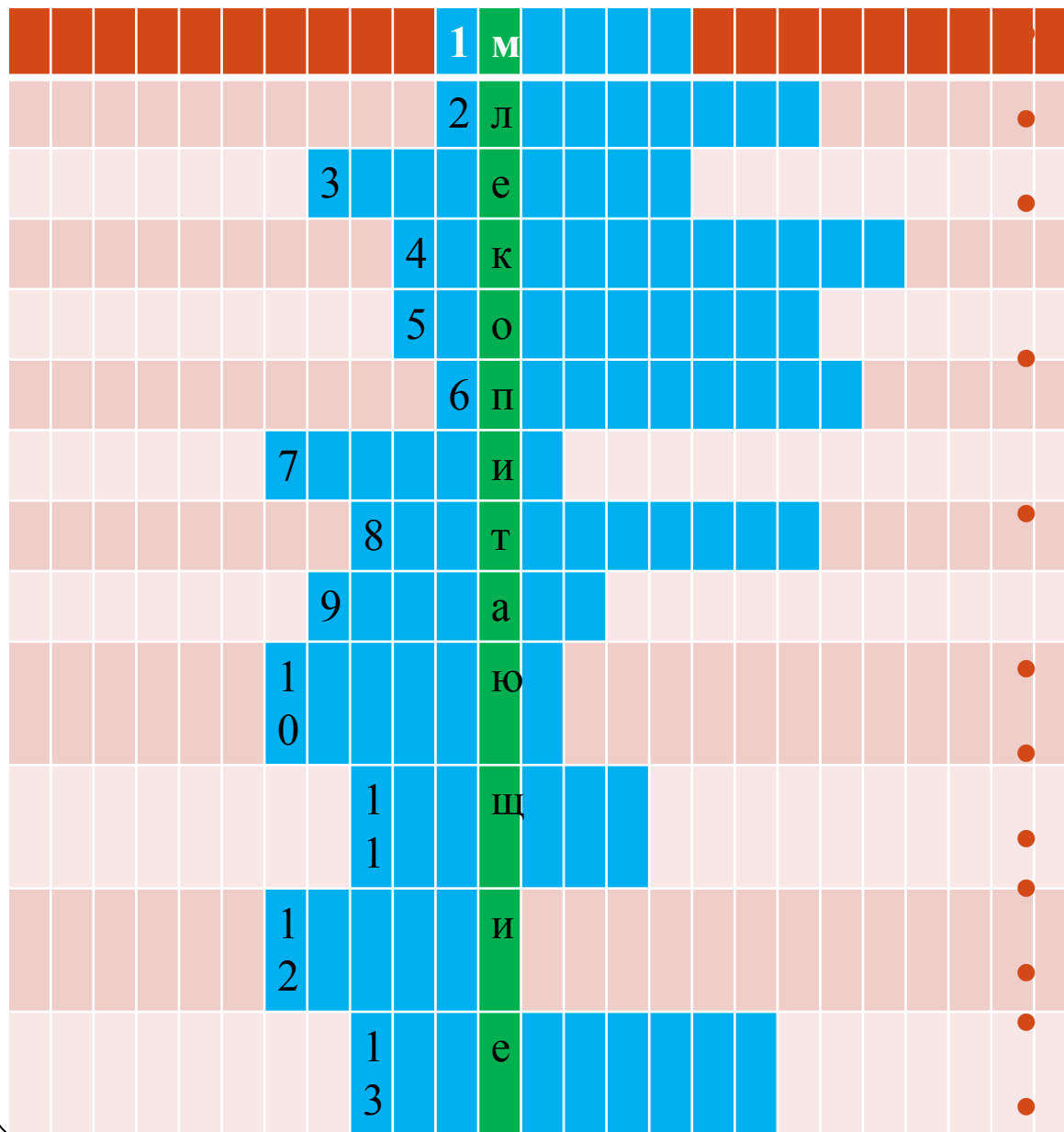


Значение млекопитающих

Цель: формирование знаний о значении млекопитающих в жизни человека

- **Задачи:**
- Систематизировать знания о значении млекопитающих для человека.
- Узнать от каких диких форм произошли домашние животные.
- Совершенствовать умение обосновывать принадлежность того или иного организма к определённому таксону, анализировать, обобщать на примере представителей отрядов млекопитающих содержащихся в качестве домашних животных.
- Дать характеристику современным направлениям животноводства.

Кроссворд «Экологические группы млекопитающих»



1) Что помогает рукокрылым млекопитающим летать?

- 2) К какой экологической группе относятся рыжая вечерница, ушан?
- 3) Группа млекопитающих, обладающая пропорционально сложенным телом, хорошо развитыми высокими конечностями, мускулистой шеей.
- 4) Конечности имеют плавательные перепонки, густой тёплым подшерсток, тщательно следят за шерстью – характерные признаки экологической группы ...
- 5) Представители этой группы животных имеют густой, короткий мех без осевых волос, ноги короткие с сильной мускулатурой, пальцы с большими когтями, нет ушных раковин.
- 6) Заяц, тушканчик, кенгуру являются представителями экологической группы...
- 7) Какой орган чувств плохо развит у почвенных млекопитающих? (
- 8) Форма тела водных животных.
- 9) Основной способ передвижения наземных животных.
- 10) Как добывают пищу околоводные животные?
- 11) Наземные животные подстерегающие добычу являются представителями отряда ...
- 12. Что помогает животным передвигаться по деревьям?

Кроссворд: «Экологические группы млекопитающих»

										1	м	ы	ш	ц	ы									
										2	л	е	т	а	ю	щ	и	е						
							3	н	а	з	е	м	н	ы	е									
									4	о	к	о	л	о	в	о	д	н	ы	е				
									5	п	о	ч	в	е	н	н	ы	е						
									6	п	р	ы	г	а	ю	щ	и	е						
					7	з	р	е	н	и	е													
							8	о	б	т	е	к	а	е	м	а	я							
							9	б	е	г	а	ю	т											
					10	н	ы	р	я	ю	т													
							11	х	и	щ	н	ы	е											
					12	к	о	г	т	и														
							13	д	р	е	в	е	с	н	ы	е								

Значение млекопитающих в жизни человека



ЖИВОТНОВОДСТВО

- отрасль сельского хозяйства, занимающаяся разведением сельскохозяйственных животных для производства животноводческих продуктов. Научной основой животноводства является зоотехния.

Домашние животные



- Коровы
- Козы
- Свиньи
- Лошади
- Кролики
- Овцы
- Олени
- Норки
- Песцы
- Нутрии



Предки домашних животных

Корова	Тур		
Коза	Безоаровые козы		
Овцы	Муфлон		
Свинья	Кабан		
Лошади	Тарпан		
Олени	Дикие олени		
Кролики	Дикий европейский кролик		

Направления ЖИВОТНОВОДСТВА

Направление животноводства	Особенности	Профессии
Свиноводство		
Оленеводство		
Кролиководство		
Овцеводство		
Коневодство		
Скотоводство		

Свиноводство — отрасль животноводства, занимающаяся разведением свиней.

Получило наибольшее распространение в Восточной Азии

Это направление животноводства отличается высокой требовательностью, высокой продуктивностью, высокой энергетической ценностью произведённой продукции и короткими срокам производства поголовья на убой.



Люди стали заниматься разведением свиней в период первобытнообщинного строя.

Свиней, разводимых в нашей стране, относят к трем направлениям продуктивности (производственные типы):
мясному,
мясо-сальному,
сальному.

Основным признаком, характеризующим направление мясной продуктивности, является выход мышечной ткани в туше свиней при живой массе 100 кг при убое.



•Породы свиней :

- крупная белая (в России примерно 85 % поголовья);
- дюрок;
- литовская белая;
- ландрас;
- миргородская;
- уржумская;
- латвийская белая;
- эстонская беконная;
- северокавказская;
- белорусская чёрно-пёстрая;
- калининская;
- лапшинская;
- ливенская;
- брейтовская.



Значение:

мясо

сало

щетина

кожа (изготовления тканей, одежды и обуви)



СКОТОВО́ДСТВ

О -

отрасль животноводства, специализирующаяся на разведении крупного рогатого скота .

Класс: Млекопитающие

Отряд: Парнокопытные

Подотряд: Жвачные

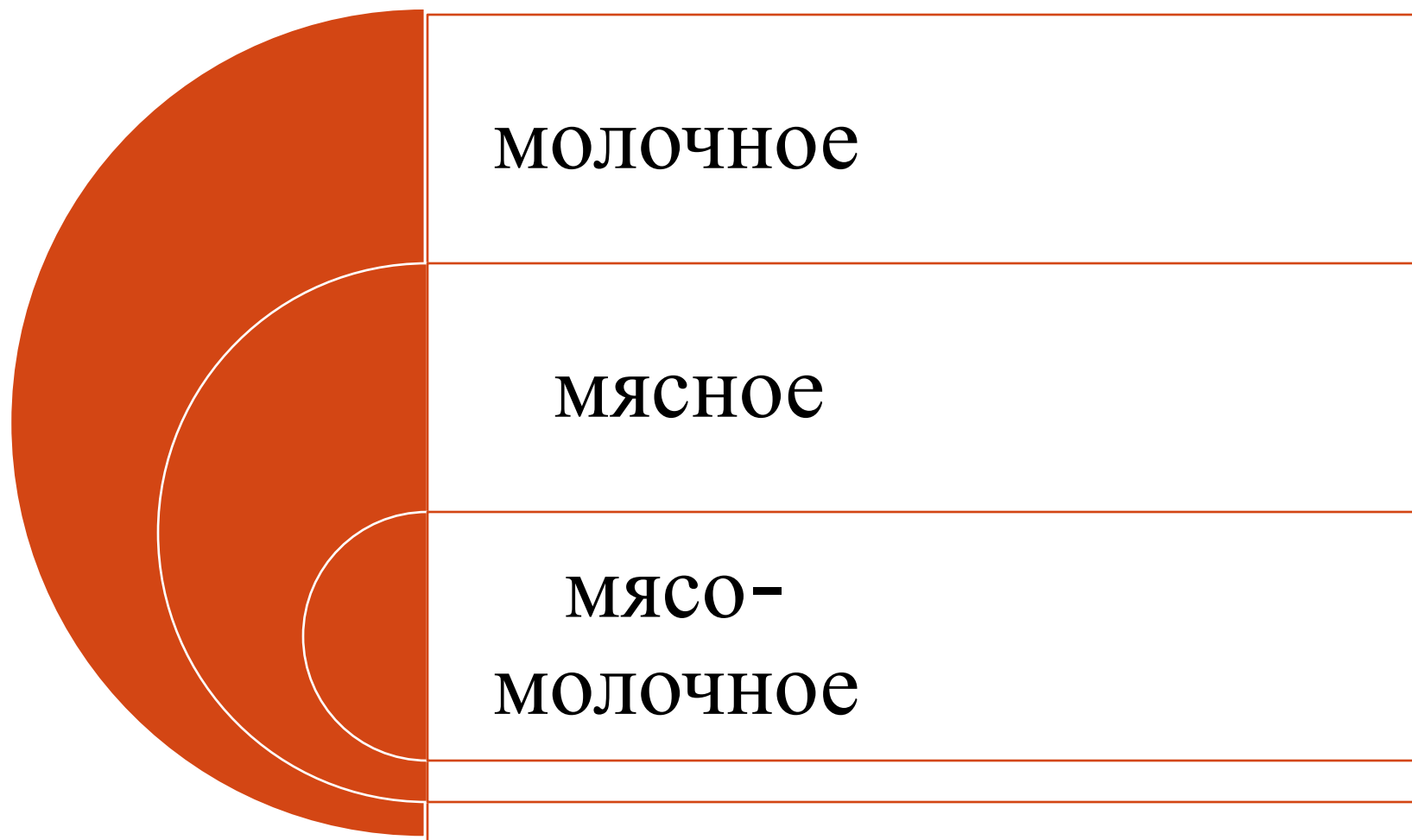
Семейство: Полорогие

Род: Настоящие быки

Вид: Дикий бык



Направления скотоводства



Породы коров

Молочные:



Тагильская, холмогорская, ярославская, бурая латвийская, украинская белоголовая, красная степная.

Наиболее встречаемая холмогорская

От 4 тыс. до 9 тыс. литров молока в год.



Мясные:

Наиболее встречаемая герефордская



Астраханская, казахская, белоголовая казахская, шортгорнская, герефордская, абердин-апгусская.

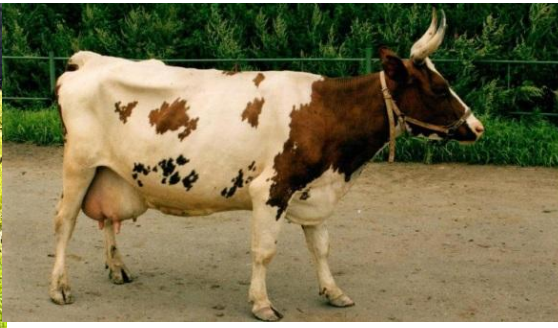
От 500 до 1500 кг мяса



Смешанные-комбинированные породы:

Порода	Удои, л	Жирность молока, %	Выход по мясу, %	Вес коров, кг	Вес быков, кг
Швицкая	3700	3,8	60	600	1200
Бестужевская	5000	3,8	60	700	1000
Симментальская	4000	3,9	60	700	1200
Красная горбатовская	3000	4,2	55	600	900
Костромская	5000	3,8	65	700	900
Алаутская	5000	3,9	60	550	1000
Кавказская бурая	3500	3,85	55	600	900
Якутская	1400	6	52	370	550
Лебединская	5000	3,9	58	600	1000

Комбинированное – мясо-молочный скот вобрал в себя главные достоинства двух предыдущих направлений.



Значение

1) Продукт питания – молоко и продукты его переработки



2) Кожа – материал для производства одежды и различных вещей.

Кролики и кролиководство



Кро́лики — общее название нескольких родов млекопитающих из семейства зайцевых (в том числе и домашних кроликов)



Отличие от зайцев

Детёныши рождаются слепыми и лысыми.



Все кролики, за исключением американского кролика, живут в подземных норах, часто глубоких и сложных;

Зайцы, вдобавок, обычно не живут группами. Зайцы в целом больше, чем кролики, их уши длиннее и они имеют на своём меху чёрные отметки. Зайцы до сих пор не приручены — кролики же часто выступают в качестве домашних питомцев.

Анатомические особенности

- Тело полное, овальное.
- Большие уши - адаптация к обнаружению хищников.
- Размеры и вес кролика колеблются от 20 см в длину и 0,4 кг веса до 50 см и веса более 2 кг.
- мех кроликов, как правило, длинный и мягкий, с оттенками коричневого, серого и тёмно-жёлтого цветов.
- Короткий хвост покрыт большим количеством коричневатого меха (белого на вершукше в случае американских кроликов)





- ❖ Мощные задние лапы. На передних лапах по пять пальцев, на задних — по четыре.
- ❖ Пальцы заканчиваются когтями. Кролики — пальцеходящие животные.
- ❖ Носовое дыхание.
- ❖ Два комплекта резцов, расположенных один за другим.

Кролиководство — отрасль животноводства, занимающаяся разведением кроликов и дающая ценную и разнообразную продукцию, необходимую для народного хозяйства, при использовании дешёвых доступных кормов, небольших затратах труда и средств

Содержания кроликов :

гаремное,
блиндажное,
паркетное,
ясельное,
вольное,
полу вольное,
клеточное.



Самая рациональная система — клеточная, кролики содержатся в закрытых крольчатниках, шедах или открытых клетках; при бесклеточном содержании могут возникнуть массовые заболевания и падёж животных, а близкое родственное разведение способствует вырождению стада.



Разведение кроликов

Применяется два метода разведения:

- ❖ чистопородное (племенное)
- ❖ межпородное скрещивание (получения крепкого молодняка с дальнейшим использованием его на шкуры и мясо).

Помесные и беспородные кролики не продуктивны.



На садовых участках кроликов экономично выращивать лишь один сезон.

Современное разведение кроликов на фермах осуществляется с полной или частичной автоматизацией. Промышленное разведение основано на круглогодичном размножении путём искусственного осеменения. Самцы содержатся отдельно от самок с детёнышами, а основу работы выполняют генетики. Это обусловлено необходимостью получения здорового и продуктивного потомства.



Продукция кролиководства

- Мясо

Кроличье мясо — питательный диетический продукт.

- Шкура — ценное сырьё мехообрабатывающей промышленности, используются в натуральном и имитированном под дорогие меха виде.
- Пух — по теплопроводности не уступает мериносовой шерсти. Идёт на выработку трикотажных изделий, а также фетра и велюра, из которых вяжут тёплые изделия — шаля, свитера, головные уборы, перчатки, носки, шарфы.
- Кожа — сырьё для изготовления высокосортного шевро, лайки, замши, из которых делают лёгкую обувь, кожгалантерейные изделия.
- Части тела кролика (голова, лапы, уши, хвост) идут на изделия, сувениры, амулеты.

- **Навоз**

Навоз — отличное удобрение для тяжёлых глинистых почв, а также тех почв, на которых произрастают сильно истощающие почву растения (огурец, сельдерей, капуста, картофель). В смеси с листьями и остатками растений изготавливается компост, применяемый для выращивания шампиньонов.

- Кроличий навоз богат калийными и азотистыми веществами: по химическому составу сходен с навозом домашних коз, по содержанию азотистых веществ не уступает навозу коров, свиней и лошадей, по содержанию калия, фосфорной кислоте и извести превосходит их. Один взрослый кролик даёт до 100 кг органических удобрений в год, на кролиководческой ферме с поголовьем 1000 кроличьих получают около 200 т навоза в год.

- **Внутренние органы**

Внутренние органы (желудок, кишечник, мочевой пузырь и т. д.) и их содержимое, а также кровь служат хорошим удобрением для полей и огородов. Для этого их закладывают в специальные компостные ямы по согласованию с ветеринарным надзором.

- **Отходы**

Отходы, образующиеся после пошива меховых изделий, используются для изготовления различных бытовых и декоративных изделий и сувениров.

Оленеводство –
отрасль
животноводства,
занимающаяся
разведением и
использованием
оленей.



Классификация

- Царство- Животные
- Тип – Хордовые
- Подтип- Позвоночные
- Класс – Млекопитающие
- Подкласс – Плацентарные
- Отряд – Парнокопытные
- Подотряд – Жвачные
- Семейство – Оленевые
- Род – Олень
- Вид – Олень северный



Величина представителей разных видов очень отличается. Рост оленя северного колеблется от 0,8 до 1.5 метров, длина тела – 2 метра, а вес оленя около 200 кг. Маленький хохлатый олень едва достигает 1 метра в длину и весит не более 50 кг.



Особенности строения

- Подросших оленей содержат на свободном выпасе вплоть до отправки на скотобойню. Один бык-производитель покрывает около пятидесяти самок. Благородный олень чрезвычайно хорошо реагирует на эту простую систему управления, и заболевания среди фермерских оленей редки.



Как содержат оленей?

Оленеводство имеет два основных направления: пантовое и северное

Пантовое

- Пантовых оленей разводят с целью получения пантов, т.е. неокостеневших рогов. Рога оленя используются как ценное лекарственное сырье в медицинской промышленности.

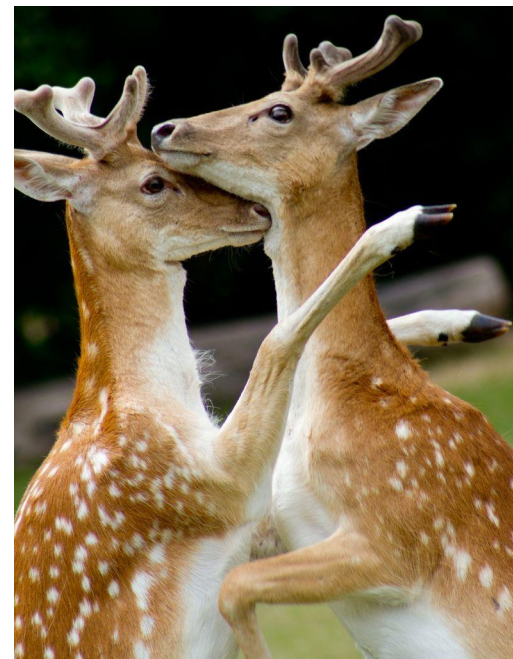


Северное

- Северных оленей разводят для получения мяса, кож, меха и для использования оленей в качестве транспортных животных. Шерсть северных оленей собирают во время линьки и используют для набивки матрасов, подушек.

Значение

- ✓ Олени могут в любое время года передвигаться с грузом по тяжелому тундровому бездорожью. Они ходят под седлом и в упряжи.
- ✓ Благородные олени имеют большое хозяйственное значение – мясо, шкуры, рога и т.д.
- ✓ Охота



. Возникло в Европе и Азии в 4-м тысячелетии до н. э.

Коневодство

Лошади на протяжении многих сотен лет считались самыми красивыми и грациозными животными, которые разводит человек



Направления коневодства



Арабский скакун

В наше время лошадей разводят преимущественно в областях, где коренное население продолжало вести кочевой образ жизни (Алтай, Бурятия, Поволжье, Западная Сибирь, Урал, Калмыкия)

- Мясное
- Молочное
- Племенное
- Спортивное

Лошадь — постоянный помощник человека в сельском хозяйстве. Много веков лошадь использовали в армии.

Лошади — тяжеловозы



- Все они условно подразделяются на такие виды:
- Верховые. В основном используются на спортивных соревнованиях и на ипподромах.
- Тяжеловозы. Принимают участие в выполнении полевых работ, а также в перевозке грузов средней и высокой тяжести.
- Верхово-вьючные. Сочетают в себе качества первых двух видов.
- Пони. Используются, как декоративные лошади на детских утренниках и праздниках. В некоторых сельскохозяйственных угодьях пони используют для перевозки небольших грузов на короткие расстояния.

Табунное коневодство — самый дешевый способ выращивания лошадей. Он применяется в горных и полупустынных районах — в Средней Азии, на Северном Кавказе, в Сибири, Якутии.

Овцеводство

- (овцы – отряд Парнокопытные).
Разведение овец нужно, для того чтобы получать высококачественную шерсть, а также вкусное молоко и мясо.
- Овцеводство в России оно получило особую популярность, так как наши зимы отличаются особой суровостью, а от лютого мороза можно спастись при помощи теплых вещей из овчины.

Лидером отрасли является
Китай



Овцы плохо переносят
сырость и повышенную
влажность

Овцеводством в России можно заниматься в любом уголке нашей страны, начиная от самой крайней северной точки, заканчивая югом.

Питание:

- свежая зелень — это идеальная пища для овец
- обогащать корма витаминами и минералами

Молоко имеет приятный сладковатый вкус. Если сравнить его состав с наиболее распространенным коровьим молоком, то молоко овцы с несколько раз превосходит его по всем показателям

Питания зимой —
основной продукт - овес и сено



Особенно актуально овечье
молоко для аллергиков

- Пастбища овец можно больше половины календарного года, около 170 дней в году. Однако на корм с пастбища нужно переходить осторожно, вводя его постепенно, чтобы не спровоцировать проблемы с пищеварением.

Начать стрижку рекомендуется с головы, затем спускаться на шею, живот и зону паха. Только после этого нужно переходить к подстриганию боков и спины, где шерсти больше всего



- Для разведения чаще всего приобретают овец Романовской породы, Эдильбаевской, Тексель, Гиссарской, Алтайской, Мерин, Куйбышевской и Цигайской.

Шерсть, полученная с живота и ног, считается менее качественной, поэтому ее нужно складировать отдельно.

стрижка, в зависимости от породы, 1 или 2 раза в год

Овечьи породные группы:

- грубошерстные – эдильбаевская, тушинская, короткожиронохвостая тувинская, романовская, лезгинская, карачаевская, курдючная калмыцкая, бурятская, андийская и агинская;
- смушково-молочные – каракульская;
- Полутонкорунные – цигейская, северо-кавказская (относится к мясо-шерстным), горноалтайская, советская (сибирская) мясо-шерстная, тексель (голландская порода), куйбышевская, мяная южная и ташлинская;
- тонкорунные – ставропольская, советский меринос, сальская, меринос манычский, кулундинская, тонкорунная кавказская, тонкорунные забайкальские (четырёх типов – забайкальский, нерчинский, аргунский и бурятский), горная дагестанская, грозненская и волгоградская

Смушка – шкура ягнёнка забитого в возрасте 1-3 дней.

Лучшие породы для этого – каракульская, сокольская.



Направления животноводства



50% продукции

- Скотоводство
- Скотник, доярка



Спортивное

- Коневодство
- Конюх



Самое хорошо усваиваемое мясо

- Свиноводство
- Свинарка



Мясо содержит больше всего витаминов

- Кролиководство
- Кроликовод



Животные круглый год на выпасе

- Оленеводство
- Оленевод



Направление наиболее популярно из-за холодных зим

- Овцеводство
- Чабан

Рефлексия

- Дикий предок КРС
- Муфлон – распространённый в горных районах Средиземноморья является предком ...
- Домашние лошади – потомки ...
- Направление животноводства дающее до 50% продукции животноводства...
- Какие животные круглый год находятся на выпасе?
- Мясо каких животных содержит больше всего витаминов?
- Почему в России наиболее популярно овцеводство?

Домашнее задание

- П. 58
- Охрана млекопитающих – сообщение о редких и исчезающих млекопитающих РФ.

Источники информации

- <https://znaytovar.ru/s/Konevodstvo.html>лик:
<https://znaytovar.ru/s/Konevodstvo.html>
- <https://goferma.ru/zhivotnovodstvo/loshadi/znachenie-produktivnogo-konevodstva.html>
- <https://россельхоз.рф/stati/zhivotnovodstvo/poroda-krolikov-rex.html>
- <https://россельхоз.рф/stati/zhivotnovodstvo/flandr-slou-sredi-krolikov.html>
- <https://goferma.ru/zhivotnovodstvo/ovtsy/ovtsevodstvo-v-rossii.html>
- <http://kozhekspert.ru/kozhevennoe-delo/kozha-krs>
- Северное оленеводство, под ред. П. С. Жигунова, 2 изд., М., 1961; Галкин В. С., Митюшев П. В., Любимов М. П., Практические советы по пантовому оленеводству в Горном Алтае, Горно-Алтайск, 1967