

Красная книга

Кубани-

это книга

в которую вносят

редкие и

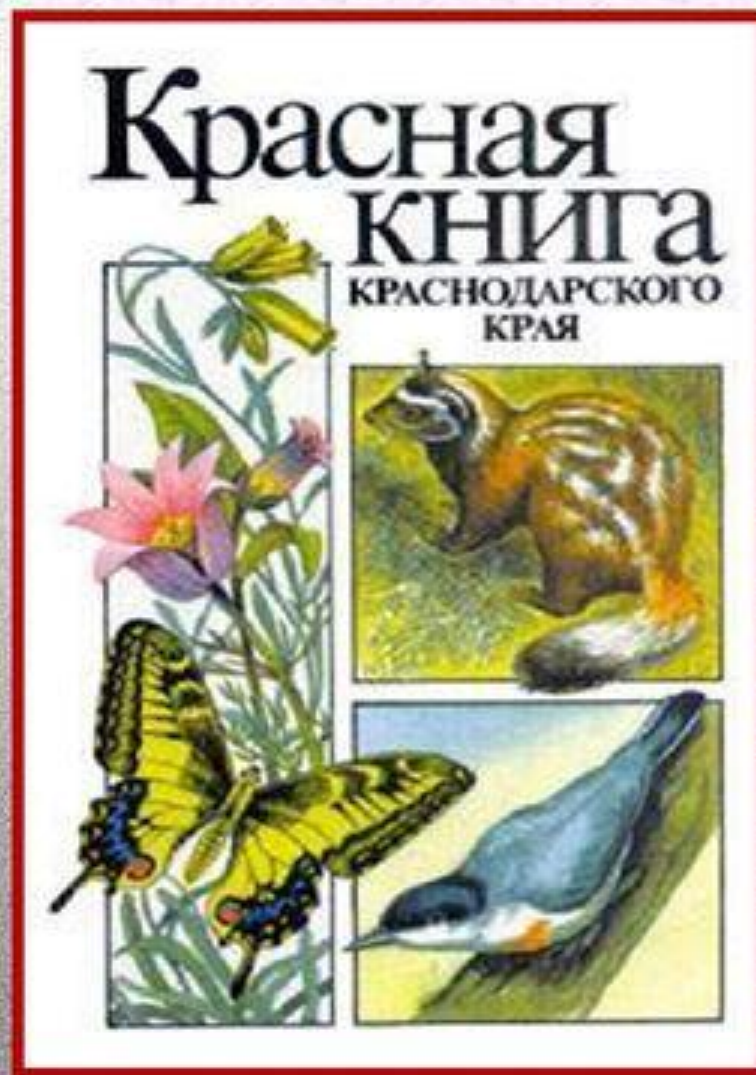
исчезающие

виды растений и

животных

обитающих в

нашем крае.



В Краснодарском крае произрастает более 3000 видов растений.

Объясняется такое богатство растительного мира – разнообразием природных условий в крае.

Неразумная хозяйственная деятельность людей привела к тому, что некоторые растения становятся редкими и исчезающими.

Они занесены в Красную книгу Кубани.

Растения

Первоцвет



Ветреница



Колокольчик



Страусник обыкновенный



Кувшинка



Лютик высокий



Первоцвет весенний



Растение семейства первоцветных. Цветки этого растения похожи на связку золотых ключей. Предпочитает первоцвет поляны, опушки лесов, заросли кустарников. Цветонос поднимается из розетки листьев на высоту 5-30 см. Венчик ярко-желтый. Цветет в апреле-мае.

ФИАЛКА ЛЕСНАЯ



МУСКАРИ



Мускари бледный



Многолетнее травянистое луковичное растение. Встречается в России (Северный Кавказ, Адыгея: плато Лагонаки, г.Фишт), в Восточном Закавказье, Турции. Растёт на щебнистых лугах, в трещинах скал альпийского пояса. Декоративное растение. Уязвимый вид с сокращающейся численностью. Занесён в Красную книгу Краснодарского края и Адыгеи. Исчезает из-за сбора цветущих растений и рекреационного освоения территории. **Необходим контроль за состоянием популяций и местообитаний, запрет сбора и продажи растений, ограничение хозяйственной и рекреационной деятельности в местах произрастания вида.**

Первоцвет весенний лекарственный (Примула)

Благодаря высокому содержанию витамина С и каротина, примула лекарственная приходит на помощь в весенний период, период авитаминоза, когда человек испытывает существенную потребность в витаминах. Листья можно употреблять в сыром виде, готовить из них салаты.. Они имеют сладковатый вкус и приятный запах. Два листочка обеспечивают для человека суточную норму витамина С.

Еще листья примулы использовали для лечения ран или порезов, его прикладывали к ране, чтоб уменьшить



Ветреница дубравная



Зацветает в апреле – мае. Латинское название ветреницы как раз и означает "ветер".

Их нещадно рвут по весне. Потянешь чуть сильнее цветок, и можешь вытащить из земли все растение - вместе с корневищем. А молодой цветок зацветет лишь на 10-12-й год.

Следует исключить сбор цветов ранней весной.

Пролескам исчезновение на территории края пока не грозит. В Красную книгу Краснодарского края они не занесены.

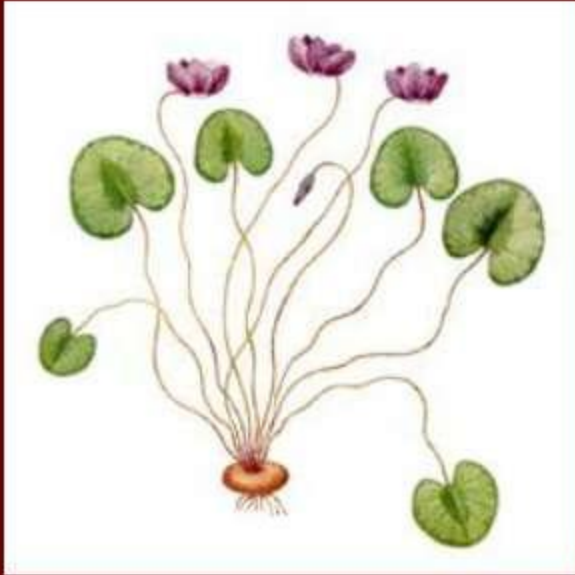




Yuri Pirogov



Познакомимся с некоторыми видами растений и животных, занесённых в Красную книгу Краснодарского края



Цикламен кавказский



Лотос орехоносный

Цикламен кавказский



Травянистое многолетнее клубневое растение. Встречается в России (Краснодарский край, Адыгея), Грузии, Азербайджане, на Балканах, в Малой Азии. Обычно растёт по склонам гор до высоты 2000 м над уровнем моря, в лесах и кустарниках. Декоративное, лекарственное, ядовитое растение. Уязвимый, редкий вид. Занесён в Красную книгу России и Адыгеи. Исчезает в связи с выкапыванием клубней в лекарственных целях и сбором растений на букеты. **Необходим контроль за состоянием популяций, запрет сбора и продажи растений!**

А вот некоторые из **редких** растений Краснодарского
края:

Подснежник кавказский



Цикламен кавказский



Цикламен Кавказский



Растения:

Подснежник кавказский



Подснежник Воронова



Травянистое многолетнее луковичное растение. Встречается в России на Северном Кавказе (Краснодарский край, Адыгея), в Юго-Западной Азии.

Произрастает по балкам, долинам и ущельям от предгорий до среднегорного пояса. Декоративное, ядовитое растение. Уязвимый вид. Занесён в Красную книгу России и Адыгеи. Назван в честь русского ботаника Юрия Воронова.

Находится под угрозой исчезновения, так как активно уничтожается людьми (сбор растений на букеты, выкопка луковиц в качестве лекарственного сырья, освоение предгорной зоны).

Необходим контроль за состоянием популяций, запрет сбора и продажи растений!

Подснежник альпийский



Травянистое многолетнее луковичное растение. Встречается в России на Северном Кавказе (Краснодарский край, Адыгея, КЧР, Дагестан), в Грузии. Обычно растёт на опушках, в зарослях кустарников, в широколиственных лесах от предгорий до субальпийского пояса, предпочитая влажные места вблизи проталин и лесных ручьёв. Декоративное, ядовитое растение. Редкий вид, имеющий ограниченный ареал. Занесён в Красную книгу России и Адыгеи. Исчезает из-за изменения среды обитания, выкапывания луковиц, сбора растений на букеты. **Необходим контроль за состоянием популяций, запрет сбора и продажи растений!**

Зимовник кавказский



Многолетнее травянистое растение. Распространено в России на Северном Кавказе (Краснодарский край, Адыгея, КЧР, КБР, Дагестан), в Западном и Восточном Закавказье, Малой Азии. Растёт в тенистых лиственных и хвойных лесах нижнегорного и среднегорного поясов, на лесных опушках. Декоративное, лекарственное, ядовитое растение. Редкий, реликтовый вид. Занесён в Красную книгу Краснодарского края и Адыгеи. Исчезает из-за сбора растений на букеты, выкопки корневищ в лекарственных целях. **Необходим контроль за состоянием популяций, запрет сбора и продажи растений.**

Ландыш

- Теневыносливое растение
- Произрастает в лиственных и смешанных лесах Кавказа
- Встречается на опушках и полянах
- Ландыши давно выращивают как декоративные растения



Касатик карликовый, или кочеток





Колокольчик Комарова.

Встречается только по Черноморскому побережью Кавказа (Краснодарский край) между Новороссийском и Геленджиком, от моря до вершин хребта Маркотх. Внесен в 1978 году в Красную книгу СССР. В Красной книге РСФСР.

Растения Красной книги Краснодарского края



Софора

СОЛОДКА



Боярышник



Пион



Валериана





Колокольчик доломитовый встречается на субальпийских лугах с доломитовой основой Скалистого и Бокового хребтов Северного Кавказа.

Листья с длинными черешками, с серовато-войлочным опушением. Цветки на длинных цветоносах белые и очень крупные.

Известно всего около десяти участков, заселенных этим редким растением. Охраняется в Северо-Осетинском заповеднике.

Сальвиния



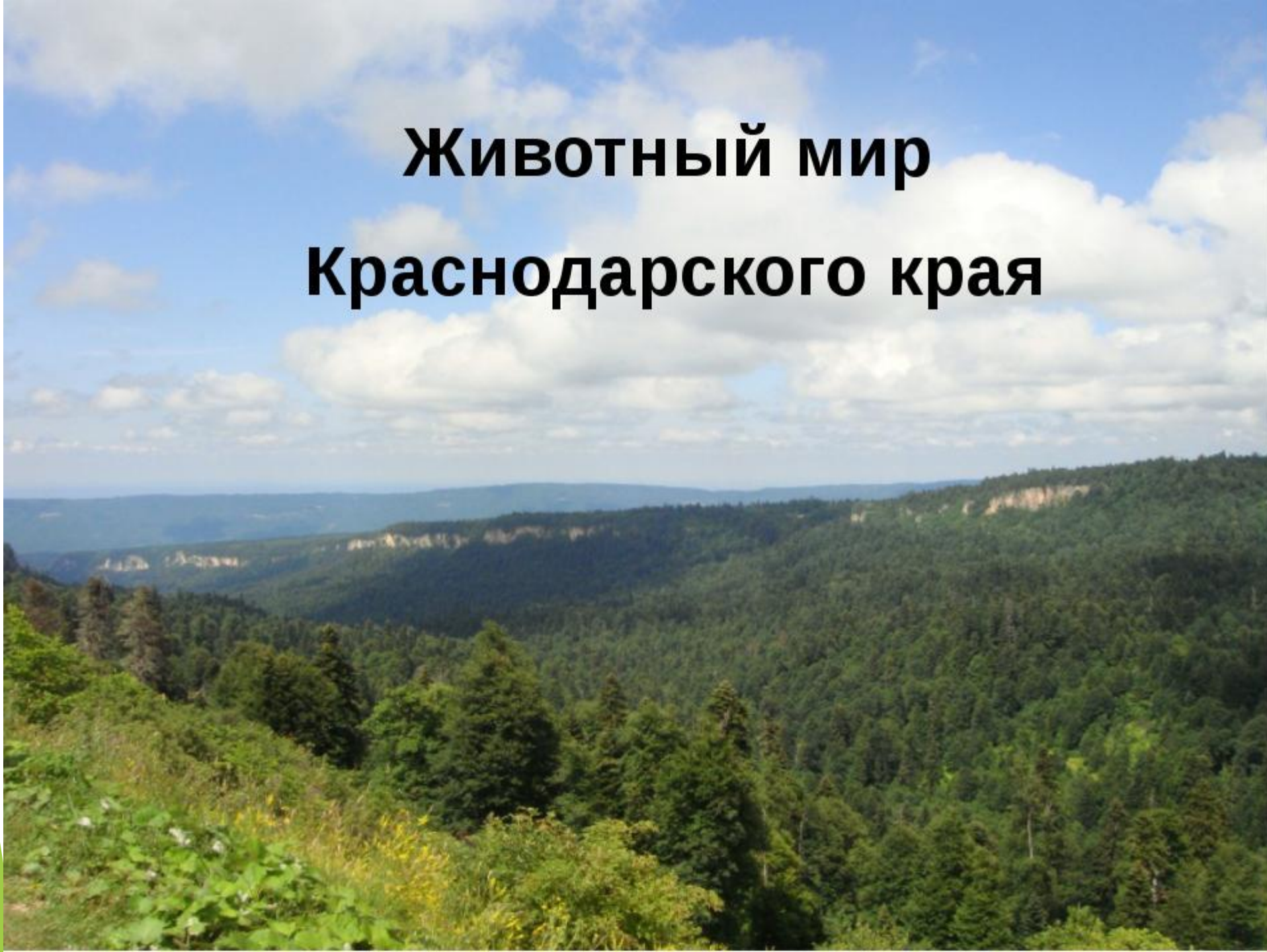
Относится к семейству папоротниковых. Имеет тонкие стебли с ярко-зелеными листочками, покрытыми волосками. Подводные листья подобны корешкам. Главный фактор сокращения – загрязнение водоемов.

Подснежник – редкий вид, сбор цветов запрещен !

- На поля дохнуло ветром
вешним,
Ивы распустились за
прудом,
У тропинки маленький
подснежник
Загорелся белым огоньком.
Закачался, слабенький и
гибкий,
Удивлённо радуясь всему,
И в ответ с приветливой
улыбкой
Солнце наклоняется к нему.



Животный мир Краснодарского края

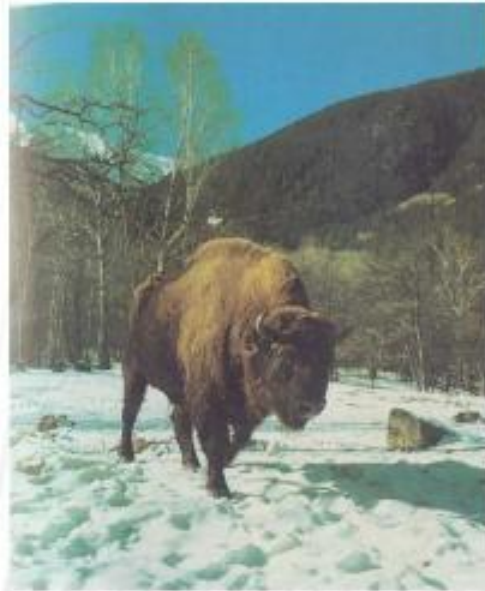


В Красную книгу Краснодарского края включено 353 вида
ЖИВОТНЫХ

Некоторые из них:



Беркут



Зубр



Кавказская гадюка



Переднеазиатский леопард

Рысь кавказская

- **Рысь кавказская** – животное средних размеров и коротким туловищем и высокими ногами. Хвост короткий. мех грубый, низкий, рыжего цвета с ярким рисунком из черных пятен и полосок. Типичный обитатель глухих лесов. Охотится в сумерках и ночью. Питается грызунами, зайцами, нападает на косуль. Встречается в горных районах, в Кавказском заповеднике





Горный зубр

В Красной книге Краснодарского края горные зубры отнесены к категории «Восстановленные виды». Типичные горно-лесные животные обитают на высоте до 2000 метров над уровнем моря. Во всей Европе зубры являются самыми крупными млекопитающими. Крупное животное обладает отличными адаптационными способностями, благодаря чему они эффективно занимают нишу в экосистеме исчезнувшего аборигенного зубра.

Мировая численность горных зубров составляет до 4000 особей, половина из которых содержится в неволе в искусственно созданных питомниках и зоопарках. Другая половина остается в стадах вольных, обитающих в условиях дикой природы.

К глобальному снижению численности горных зубров привело массовое браконьерство и освоение диких территорий человеком для осуществления сельскохозяйственной деятельности.

- Размер до 60 см. В окраске преобладают красные и черные тона. Брюхо черное. Рождение молодых в сентябре до 5 штук. Встречается в горных районах широколиственных и хвойных лесов. Фактор исчезновения — хозяйственная деятельность человека.

Кавказская гадюка.



Кавказская гадюка  Shared

БЕРКУТ



Категория I – исчезающий вид.

Крупный орел, размах крыльев около 2 метров, однотонной темно-бурой окраски, Оседлый вид. Откладка яиц в конце марта – начале апреля. В кладке 2 яйца, которые птицы насиживают до конца июля. Основу питания составляют горные куриные: кеклик, кавказский улар, кавказский тетерев. Нередко кормится падалью. В крае гнездится не менее 4 пар. В зимнее время и на кочевках беркуты встречаются единичными экземплярами. Вид малочислен в крае



В Краснодарском крае обитают дневные хищные птицы: скопа, гриф черный, беркут, степной орел, орел-могильник, курганник, змееед, лунь, сип, орлан, коршун, стервятник, сапсан, кобчик, пустельга. Есть и ночные хищные птицы: сыч, филин, сова болотная и ушастая, сплюшка. Многие из них занесены в Красную книгу.

БРАЖНИК "МЕРТВАЯ ГОЛОВА"



Гусеницы питаются на различных растениях (паслен, картофель, дурман, баклажан, жасмин и др.), бабочки кормятся соком деревьев, привлекаемые запахом меда, иногда забираются в ульи пчел. Бабочки, гусеницы и куколки могут издавать звуки. В Краснодарском крае обитают на полях.

Черноморская афалина

Черноморская афалина- дельфин, длина тела до 230 см. Афалина легко поддаётся дрессировке. Несколько особей содержатся в дельфинарии Утришского заказника. Как редкий вид, занесён в Красную книгу . В 1977 году насчитывали 35 тыс. особей, сейчас-15 тыс. Афалина питается донными рыбами, ныряет на глубину-150м, под водой может находиться до 15 мин. Самка рождает 1 детёныша, кормит 6 месяцев.

