

**Областная краеведческая конференция обучающихся «Край родной»**

**Номинация : «Природное наследие родного края»**

**«Редкие и исчезающие  
травянистые растения поселка  
Луки»**

**Подготовил:**

**Рязанов Сергей Владимирович**

**Учащийся 8 класса МКОУ Копанищенская ООШ**

**Руководитель:**

**Москалева Любовь Алексеевна**

**учитель начальных классов**

**МКОУ Копанищенская ООШ**





**Родная земля - Острогожская, место уникальное по красоте, не уступающее ни одному другому месту на земле.**



Меловые горы, далеко раскинувшиеся вокруг нашего поселка, – это феномен нашего края. Правда, горами их и не назовешь, точнее, это небольшие холмы высотой от 50 до 100 метров.

.Также в нашей местности есть и меловые **корвежки**. **Меловые корвежки** – это меловые холмы конической или куполообразной формы. Корвежкам присущи меньшие размеры и незначительная крутизна склонов. Свое название они получили за схожесть с караваем – отсюда и название «корвежки»- каравай.



**В 1898** году около поселка начали копать мел для строительства, образовалась небольшая артель. Со временем небольшая артель превратилась в большой завод по добыче и переработке мела.

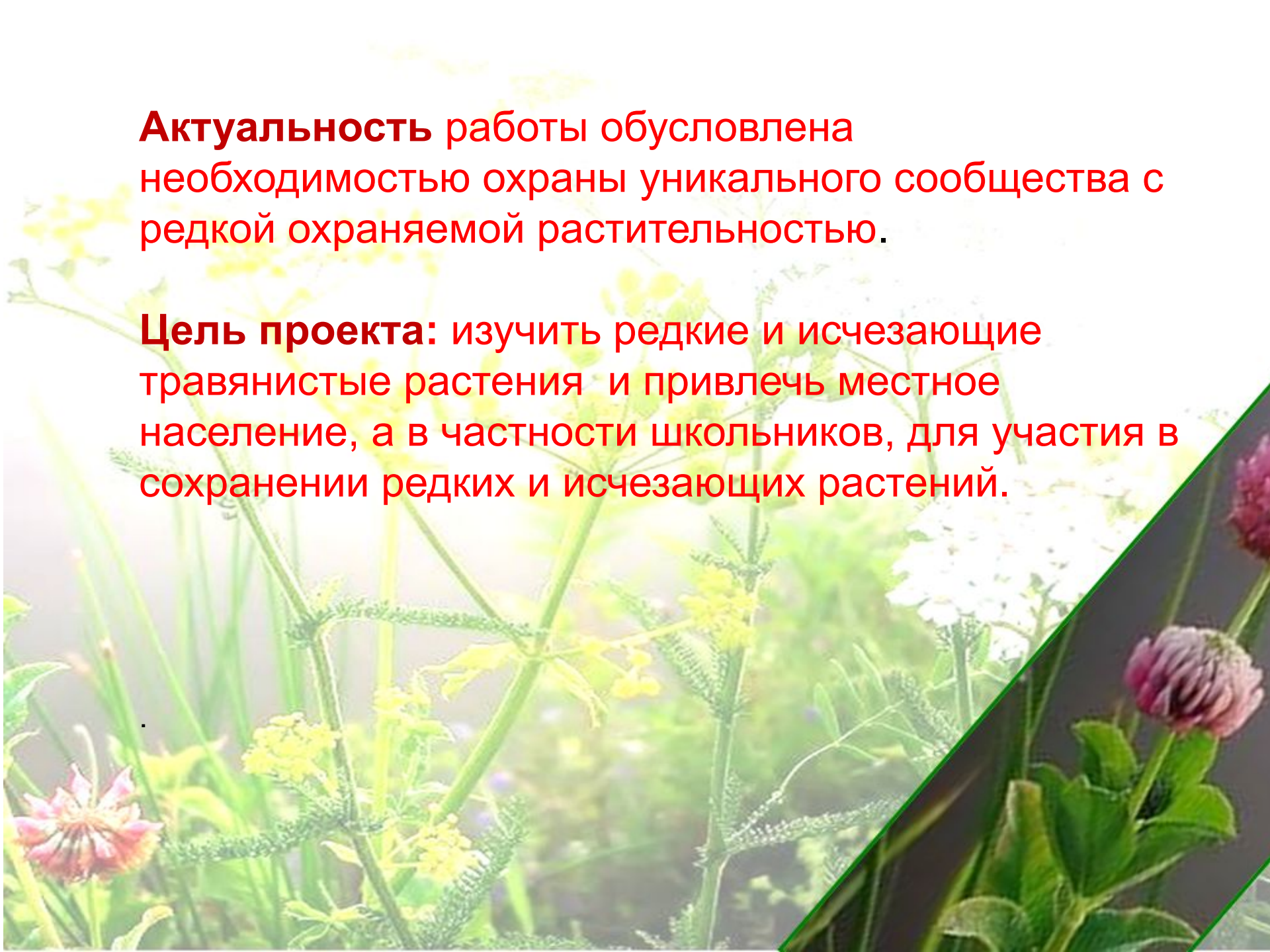
С каждым годом добыча мела увеличивается и поэтому растительный покров, удивительно редкий и неповторимый, находится под угрозой.





**Актуальность** работы обусловлена необходимостью охраны уникального сообщества с редкой охраняемой растительностью.

**Цель проекта:** изучить редкие и исчезающие травянистые растения и привлечь местное население, а в частности школьников, для участия в сохранении редких и исчезающих растений.



## **Задачи проекта:**

- выявить биологические особенности редких и исчезающих травянистых растений;
- определить видовой состав редких и исчезающих травянистых растений;
- произвести количественный подсчёт видов растений, семейств и родов, занесённых в Красную книгу Воронежской области и РФ;
- создание банка фотографий растений меловых косяков;
- выявление эрозионно-опасных мест и другого негативного воздействия человека на меловую растительность (сбор лекарственных и декоративных растений, поджог травы, меловые отвалы, выпас скота).



**Исследование проводилось с марта по июль 2015 года.**





**В ходе реализации проекта ее участниками использовались следующие методы исследований:**

- **Маршрутные экскурсии.** Проводились еженедельно по постоянному маршруту.
- **Фенологические наблюдения.** Фиксировали две фазы – начало цветения, по мере появления цветущих растений по ходу маршрута, массовое цветение для отдельных видов растений.





## Результаты исследований:

1. Обнаруженные редкие и исчезающие травянистые растения были сфотографированы и занесены в сводную таблицу, где обозначены категории редкости каждого вида.

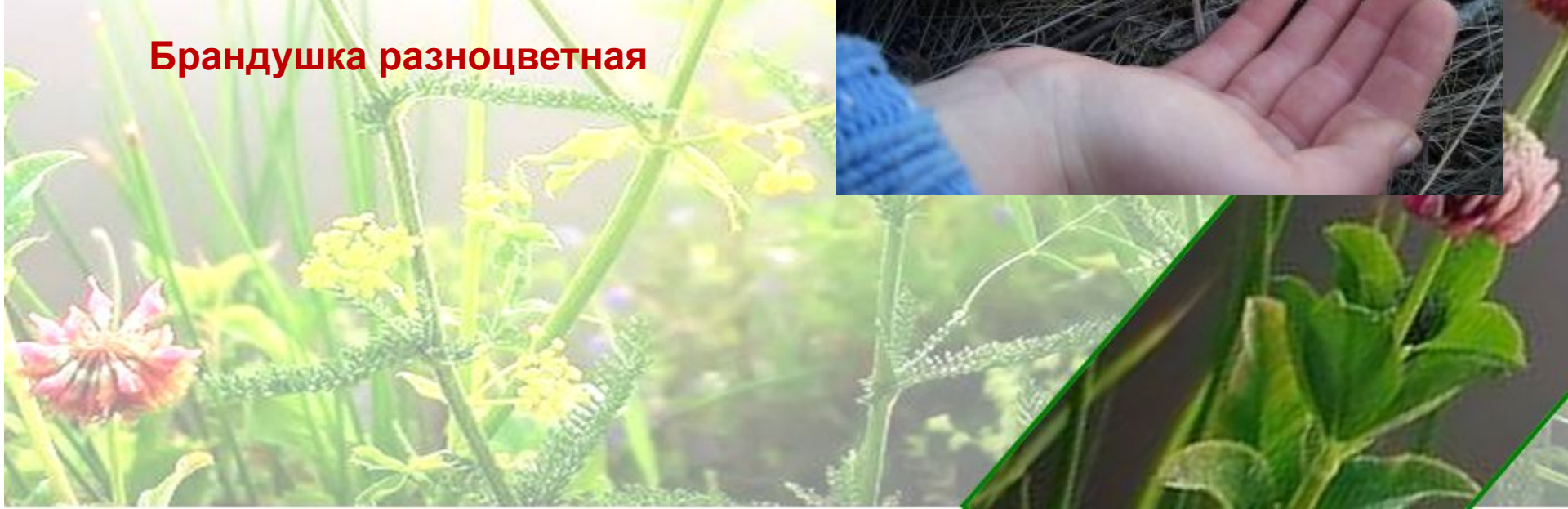
Из анализа данной таблицы следует, что флора поселка Луки представлена 19 видами редких и исчезающих растений, занесённых в Красную книгу Воронежской области. Одиннадцать из них (пион тонколистный, копеечник украинский, иссоп меловой, полынь беловойлочная, ковыль перистый, ковыль опушённый, проломник Козо-Полянского, василек русский, дрок донской, астрагал, ирис карликовый) занесены в Красную книгу Российской Федерации.







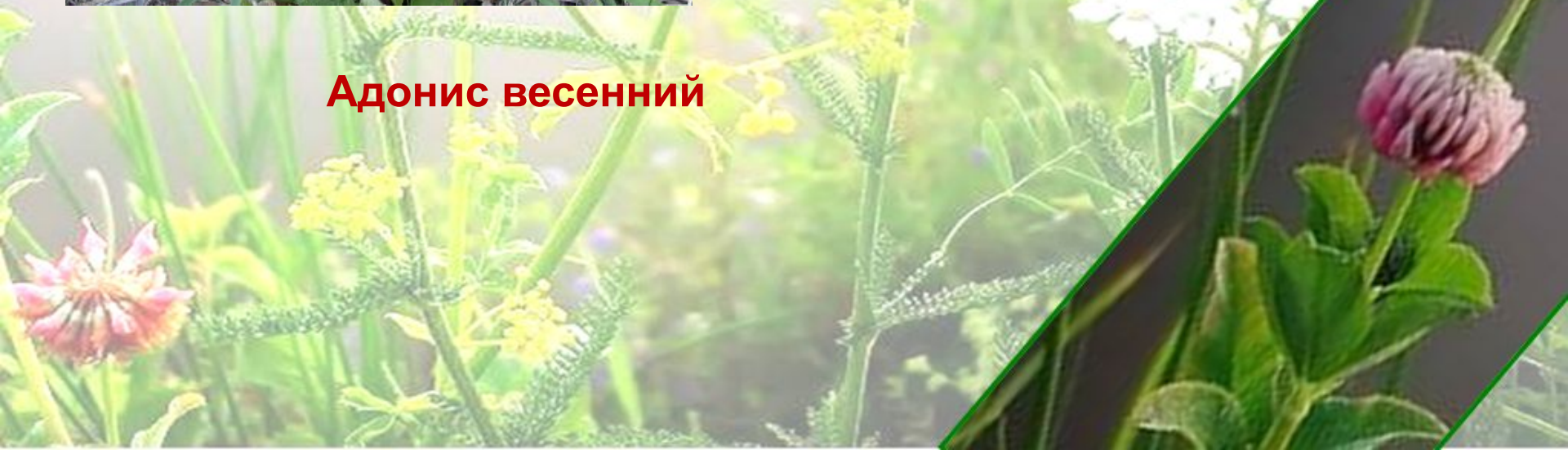
**Брандушка разноцветная**







**Адонис весенний**





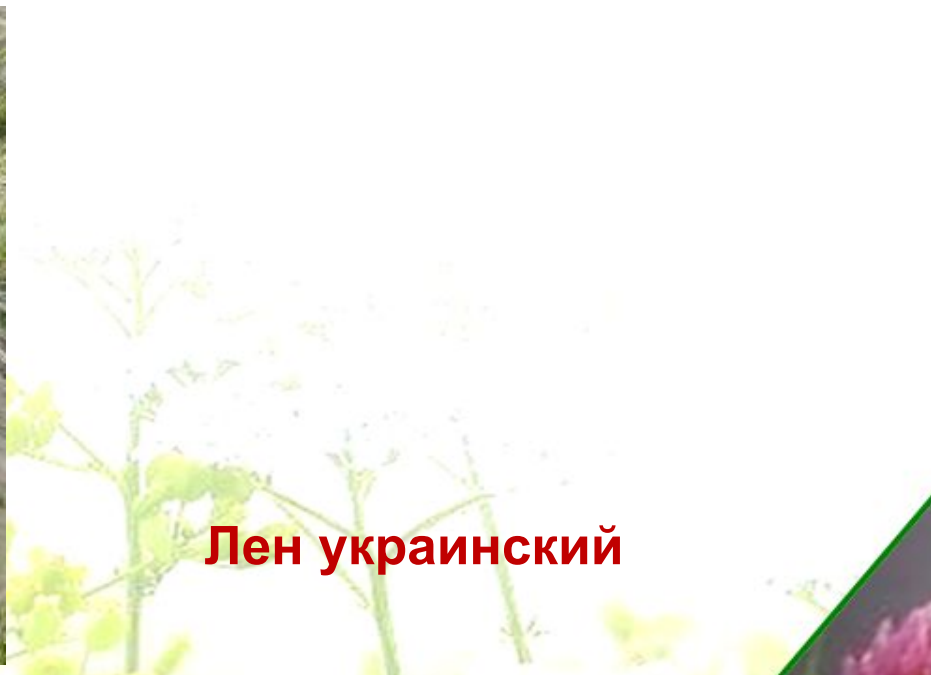


**Оносима простейшая**

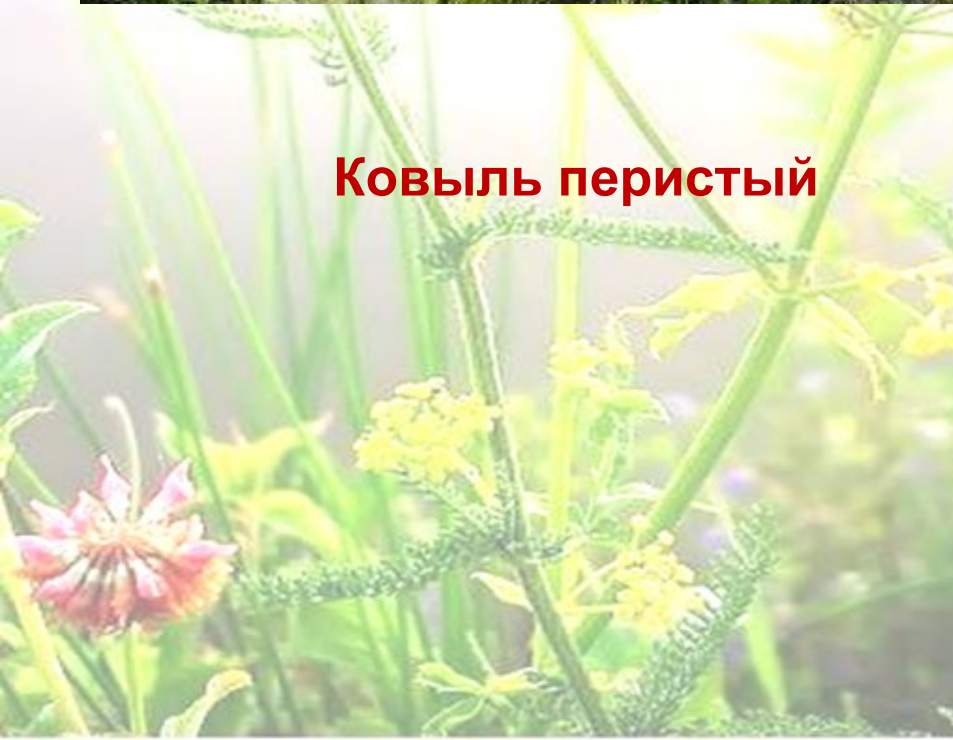
**Проломник Козо - Полянского**







**Лен украинский**



**Ковыль перистый**







**Дрок донской**

**Василек русский**







**Копеечник украинский и  
полынь беловойлочная**

**Гиацинтик беловатый**





**Тимьян  
меловой или  
чабрец**







**Ирис карликовый**

**Астрагал**





**2. Составлен квалифицированный список растений.**

**3. Сделаны и систематизированы 293 снимка отдельных цветущих растений, их аспектов и пейзажей меловых коврежек.**

**4. Собраны семена 47 степных растений и высеяны на пришкольном участке.**

**5. Высажены на школьном дворе степные кустарники: бобовник, раkitник русский .**

**6. Отмечены следующие факторы негативного воздействия на степную растительность: два эрозионно опасных участка, нерегулируемые палы, беспорядочные дороги, мусорные свалки, сбор растений для букетов.**





**и основной фактор – вскрышные работы под добычу мела**





**В рамках проекта проводилась следующая природоохранная деятельность:**

- 1.Беседы с ребятами начальных классов о многообразии степных растений.**
- 2.Участие в школьном празднике «Берегите первоцветы»**
- 3.Выпуск стенгазет «Зеленый прожектор» по фактам варварского отношения к природе родного поселка.**
- 4.Встречи с главой администрации Криниченского поселения по проблемам санитарного состояния поселка.**
- 5.Встреча с жителями х.Александровка по проблемам загрязнения прилегающей территории.**
- 6. Акции природоохранные по профилактике поджога сухой травы.**
- 7.Выпуск листовок. «Берегите первоцветы», «Любите и охраняйте родной край».**



**Спасибо за внимание!**

