

# ***Влияние космоса на земные процессы***



# **Цель:**

**выявление и изучение особенностей влияния Космоса на процессы, происходящие на Земле**

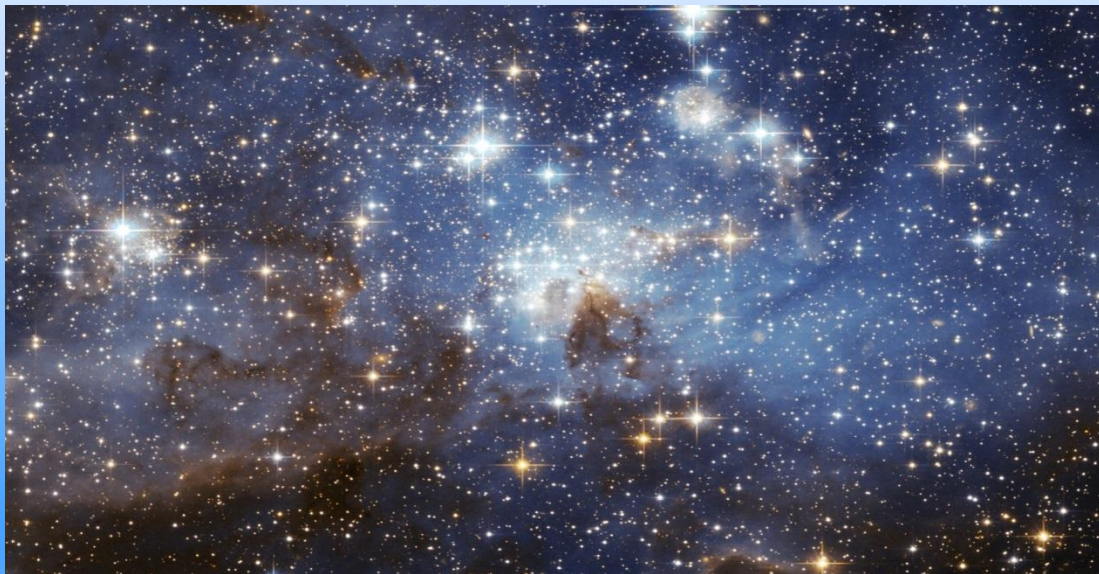
## **Задачи:**

- 1. Выяснить , изучить и обосновать влияние Космоса на:**
  - ◆ **периодичность геофизических процессов на Земле;**
  - ◆ **жизнедеятельность живых организмов;**
  - ◆ **психическое и физическое состояние человека;**
  - ◆ **общественные процессы;**
  - ◆ **климат и погоду.**
- 2. Дать рекомендации метеочувствительным людям**





**Человечество всегда задумывалось о месте человека и Земли в окружающем мире. Понимали, что *Земля* связана с *Космосом*. *Астрология* возникла в те далёкие времена, когда все явления окружающего мира: *землетрясения, извержения вулканов, засухи, эпидемии* – наши предки предписывали не законам природы, открытым много позднее *Кеплером, Галилеем, Коперником, Ньютоном* и другими учёными, а воле таинственных божеств. К таким божествам они относили: *Солнце, Луну, Меркурий, Венеру, Марс, Юпитер и Сатурн*.**



***Воле этих же светил приписывались и изменения в судьбах конкретных людей успехи, удачи,***

***обогащения и неожиданные болезни, нищета, потеря близких - всё это считалось «проделками» светил.***

***Но от бед можно уберечься, если знать, как расположены к тебе звёзды, что говорят они сегодня и в будущем.***

***Именно это стремление уберечься от бед и привело к расцвету и столь долгой жизни астрологии.***



*В древности люди это знали и не просто знали, а чувствовали всем своим существом. Это было интуитивное, идущее из глубины тысячелетий ощущение своей органической связи с **Космосом**. Небесные тела были для них не просто далекими планетами, а божествами, диктующими определенный порядок работ.*



***Недаром в древних государствах Вавилоне, Египте, государстве индейцев майя астрономия была высокоразвитой наукой.***

***Этого требовало сельское хозяйство, составлявшее основу жизни этих государств.***

***В то время были определены основные правила проведения сельскохозяйственных работ, привязанные к определенным космическим событиям.***

***Позднее эти правила были переняты в Древней Греции и Древнем Риме.***



По определению метеорологов, **погода** - это состояние самых нижних слоев воздуха - **тропосферы**. Поэтому характер погоды зависит от температуры различных участков земной поверхности. Первопричиной погоды и климата является **Солнце**. Это его лучи приносят **на Землю энергию**, это они по-разному согревают земную поверхность в различных районах земного шара.

# **Влияние солнечной активности на процессы, происходящие на Земле**

**Изучение солнечной активности и влияния её на Землю и все земные процессы и сегодня не вызывают никаких сомнений.**

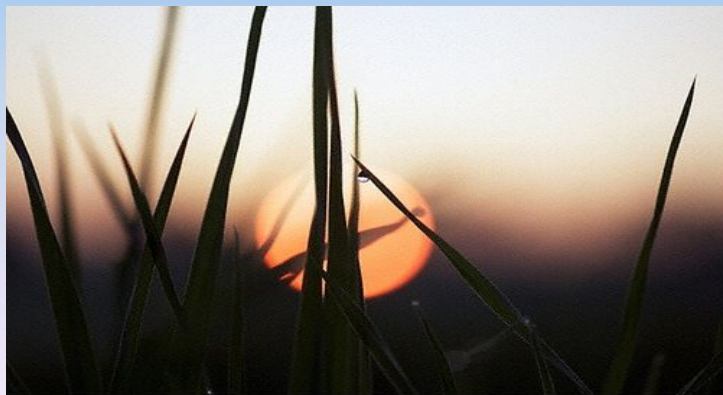
**Во-первых,** когда на Солнце возникают пятна, на нашей планете вспыхивают эпидемии заболеваний, катастрофически быстро размножаются вредители сельского хозяйства, возникают неурожаи.

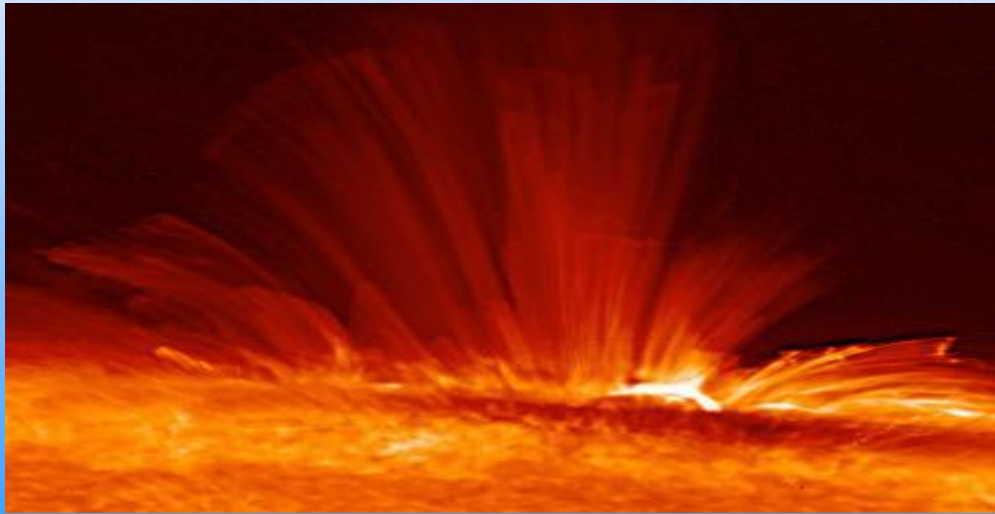
**Во-вторых,** это влияние солнечной активности на земную атмосферу и магнитное поле Земли: магнитные бури, полярные сияния, влияния солнечной активности на качество радиосвязи, засухи, ледниковые периоды и др.





**В периоды глобальных катастроф, наводнений, землетрясений, ураганов, засух и т.д. гибнут тысячи людей, но человек не отдает себе отчета, что все это происходит по сигналам из Космоса. И это совсем не гнев и не месть богов, это просто неизбежные следствия определенного расположения небесных тел. Известен одиннадцатилетний цикл противостояния планет Солнцу. Они образуют как бы гравитационную арку, которая оказывает очень сильное влияние на солнечную корону, а на Земле это отражается в различных катастрофических событиях.**





**Солнечные пятна, солнечные вспышки, факелы, протуберанцы и корональные лучи — эти явления влияют практически на все происходящие на Земле процессы, от атмосферных явлений до поведения человека.**

**Как правило, их называют одним общим термином — солнечная активность.**

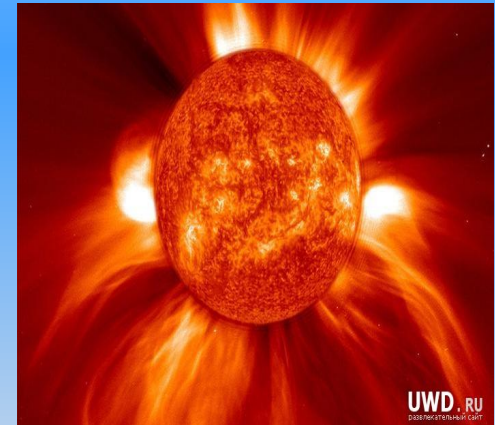
# **Влияние солнечной активности на периодичность геофизических процессов**

**Геофизические процессы –**

**процессы, происходящие в атмосфере, гидросфере и литосфере**

**(полярные сияния, озоновые дыры, смерчи, землетрясения, цунами, наводнения).**

**Во время повышенной солнечной активности увеличивается периодичность геофизических процессов.**



# **Жизнедеятельность живых организмов**

## **Солнечная активность**

*сказывается на поведении всех живых организмов. Как следствие, катастрофически падают урожаи сельскохозяйственных культур, деградируют луга, снижается прирост древесины, происходит падеж скота и резко сокращается численность других животных организмов.*

***А во времена глобальных катастроф происходили относительно внезапные исчезновения многих форм организмов.***



# **Влияние солнечной активности на физическое и психическое состояние человека**

*Каждый человек обладает определенным «запасом прочности», который у разных людей далеко не одинаков: он зависит от пола, возраста, состояния здоровья, тренированности и других факторов.*



*Влияние солнечной активности (магнитные бури) чувствует большинство людей. Особенно обостряются хронические и инфекционные заболевания, чаще происходят нервные срывы.*

# **Влияние солнечной активности на общественные процессы**

**Во время наибольшей солнечной активности происходит увеличение числа несчастных случаев на транспорте и на производстве.**

**Было установлено, что количество несчастных случаев среди рабочих угольных шахт в основном увеличивается в дни повышенной активности Солнца. Что касается преступлений, то их число увеличивается в период повышенной солнечной активности.**

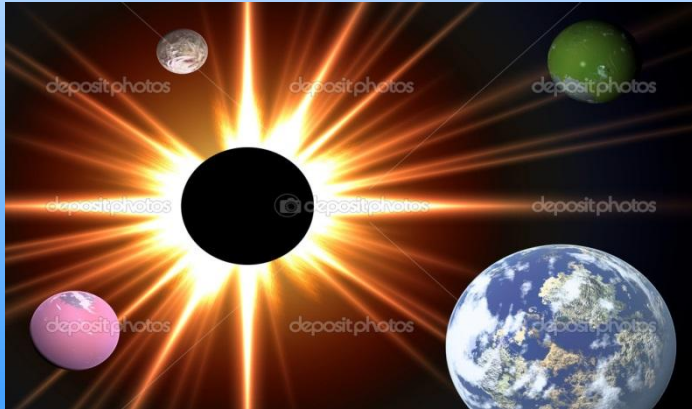


# ***Влияние солнечной активности на климат и погоду***



***Жителей западных и центральных районов европейской части нашей страны озадачили волны интенсивного тепла в последние месяцы 2006 г., когда несколько раз устанавливался и сходил снежный покров, во многих местах на деревьях по-весеннему набухали почки и начинала распускаться листва, а в лесах появились подснежники.***

# Солнечные затмения



**Угасание Солнца** *среди бела дня* вызывало у древнего человека **панический страх**. В затмении Солнца древние люди видели проявление неведомых, сверхъестественных сил.

Древние китайцы думали, что это **чудовищный дракон** пожирает **Солнце**, встречали затмение звуками гонга, звоном колоколов, криками и игрой на музыкальных инструментах, пением молитв старались отогнать чудовище.

**Люди считали, что затмение послано богом, предвещает конец мира, голод, несчастье.**

**В древних летописях, например, в «Слове о полку Игореве», упоминается затмение Солнца.**



# Лунные затмения



В прошлом **лунные затмения** так же вселяли страх. Они считались дурным предзнаменованием: **зловещий красный цвет Луны** вызывал у людей мысли о войне, крови, смерти.



# **Влияние Луны на земные процессы**

**Луна является естественным космическим спутником нашей планеты**

**и в то же время является самым ярким объектом на ночном небе.**

**Первые лунные карты появились в 1651 году, благодаря Джованни Риччиоли. Он впервые дал названия самым крупным лунным областям, назвав их «морями», этот термин до сегодняшнего дня используется для обозначения мест на Луне.**

**Наиболее известным фактом влияния Луны на земные процессы являются приливы и отливы на морях. Гравитационное влияние Луны на Землю более интенсивное с той стороны Земли, которая в данный момент повернута к Луне, а на противоположной стороне гравитационное притяжение Луна не оказывает. По этой причине океаны вытягиваются в направлении Луны из-за чего и возникают морские приливы.**

# Современная наука о затмениях



**Наука** раскрыла подлинную причину этих небесных явлений,

сняла с них пелену таинственного и сверхъестественного.

Во время затмений астрономы ведут важные для науки наблюдения.

Во время солнечного затмения **Луна** проходит между **Землей**

и **Солнцем** и скрывает его от нас. **Солнечное затмение** может наступить только

во время новолуния, когда **Луна** обращена к **Земле** темной

неосвещенной стороной.



**Влияние космоса на земную жизнь огромно. Оно определяет и регулирует все земные процессы. По сигналам, посланным из Космоса, жизнь замирает и возникает вновь. Живые существа вступают в брачные отношения, дают потомство, умирают. Несмотря на то, что современный человек «покорил» космос, создав искусственные спутники и космические станции, он еще очень ограничен и примитивен в своих представлениях о роли **Космоса** в его жизни.**

# **Влияние Космоса на земледелие**

Неурожаи, массовое распространение вредителей, болезней, даже такие события, как плодоношение яблок или отличное качество картофеля при хранении – **это результаты определенных космических событий.** Иногда мы говорим: **«Это год яблочный»** и радуемся, что наши яблони усыпаны яблоками. Другой год прекрасно удаётся капуста, а в другой - кочаны не образуются, несмотря на все наши усилия. Если бы у нас была возможность сопоставить космические события с нашими огородными успехами, то связь между ними была бы очевидной.



**Австрийский ученый Иоахим Шутц заинтересовался, почему один вид орехового дерева плодоносит только в определенные годы, а плодоношение этого вида ореха наблюдается во всех местах, независимо от климата и зоны. По многолетним записям (около 200 лет) это происходит каждые 6-8 лет. После многих лет исследований он установил, что плодоносные годы совпадают с расположением Юпитера, Марса и Сатурна в созвездиях Зодиака. На основании своих наблюдений он смог предсказывать урожайные годы этого дерева. Если бы кто-то взялся проделать такую кропотливую работу с другими видами плодовых деревьев, то мы могли бы вовремя подготовиться к невиданному урожаю яблок вместо того, чтобы выбрасывать излишки в мусорную кучу.**



# **Биодинамика -**

**как раз и является тем направлением земледелия, которое основывается на этих древних представлениях о космосе.**

**В биодинамике небесные тела рассматриваются как духовные существа, каждое из которых имеет свой характер и излучает силы, оказывающие специфическое действие на земные процессы. в наше время взгляд на материю даже в официальной науке изменился настолько, что уже трудно провести четкую грань между материей и энергией.**

**Можно сказать, что материя – это одна из форм энергии, как бы ее затвердевшая форма. Если мы вспомним библейскую историю создания Земли, то увидим, что Земля началась с хаоса и вот из этого хаоса лепят определенные материальные формы. Они лепят кристаллы горных пород, снежинки, раковины моллюсков, соцветия растений.**

## **Небесные тела являются источниками самых разнообразных излучений**

Природа некоторых из них неизвестна и о ней можно судить только по реакции живых существ, другие – хорошо изучены. **Это радиоволны, электромагнитные излучения, свет, тепло и т.д.** Можно представить себе, как реагируют на этот мощный и постоянно меняющийся свою интенсивность поток энергии организмы живых существ. Как вибрируют, то замирая, то вспыхивая с новой силой различные жизненные процессы. Особенно сильно реагируют на космические энергии растения, организм которых полностью открыт для их воздействия.





# Рекомендации

- ❖ **Более подвержены влиянию солнечной активности люди старше 30 лет, имеющие ослабленную иммунную систему, поэтому людям, чувствительным к солнечной активности, нужно внимательнее относиться к своему здоровью, укреплять свой иммунитет.**
- ❖ **Необходимо контролировать свои эмоции и чувства, особенно в дни магнитных бурь, которые можно узнать из прогноза погоды.**
- ❖ **Так как человечество не может влиять на цикличность солнечной активности, то нам следует быть более бдительными и интересоваться годами наибольшей солнечной активности. Ведь как говорится в русской пословице: «Предупрежден, значит вооружён».**

# **Выводы:**

**Проблема влияния Луны и Солнца на земные процессы** еще ждет своего решения. Ждут решения и проблемы, которые ставят **другие планеты , другие космические объекты, влияющие на нашу Землю.**

Как сказал известный итальянский ученый **Д.Пиккарди: «Космос** окружает нас повсюду, чтобы оказаться в нем, даже **нет** необходимости выходить из **собственного дома».**

# Выводы:

- ❖ **Солнце** – основной источник энергии для жизни на **Земле** и огромное количество процессов на нашей планете связано с его излучением;
- ❖ **Луна** воздействует на развитие атмосферных явлений. **Луна своим притяжением вызывает приливные волны не только в мировом океане, но и в воздушной оболочке нашей планеты, вследствие чего усиливается или уменьшается образование облаков и туманов. Положение Луны влияет на формирование тайфунов;**
- ❖ **вся биосфера открыта Космосу, и, образно говоря, она «купается в потоках космической энергии»;**
- ❖ **происхождение, образование и функционирование биосферы является результатом действия космических сил.**



A winter landscape with a snowy road, evergreen trees, and a vibrant aurora borealis in the night sky. The text "Спасибо за внимание!" is overlaid in a large, red, stylized font.

Спасибо за внимание!