

ЭВОЛЮЦИЯ ЧЕЛОВЕКА.

ПЕРВЫЕ НАСЕКОМОЯДНЫЕ МЛЕКОПИТАЮЩИЕ СХОДНЫЕ С
СОВРЕМЕННЫМИ НИЗШИМИ ПРИМАТАМИ - ТУПАЙЯМИ,
ЛЕМУРОВЫМИ И ДОЛГОПЯТОВЫМИ ПОЯВИЛИСЬ ОКОЛО 200 МЛН
ЛЕТ НАЗАД



РАННИЕ ПРИМАТЫ (ОКОЛО 70 МЛН ЛЕТ НАЗАД)

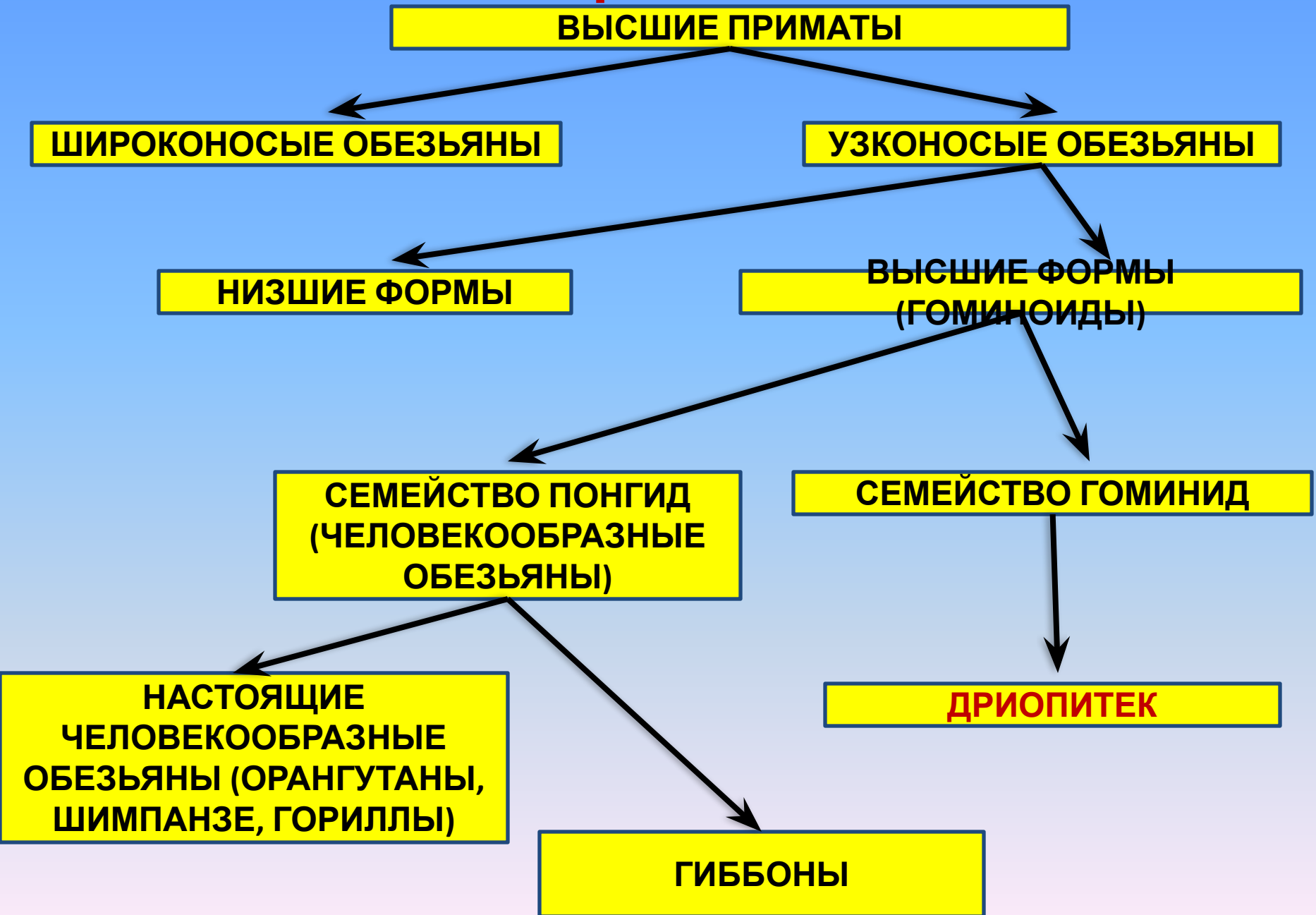
ШИРОКОНОСЫЕ ОБЕЗЬЯНЫ (ИГРУНКИ, КАПУЦИНЫ)

УЗКОНОСЫЕ ОБЕЗЬЯНЫ (МАКАКИ, ПАВИАНЫ)

ЧЕЛОВЕКООБРАЗНЫЕ ОБЕЗЬЯНЫ

**ЭВОЛЮЦИЯ ЭТИХ ГРУПП ЖИВОТНЫХ ШЛА
НЕЗАВИСИМО ДРУГ ОТ ДРУГА**

ЭВОЛЮЦИЯ ЧЕЛОВЕКА.



ЭВОЛЮЦИЯ ЧЕЛОВЕКА.

ДРИОПИТЕК

АВСТРАЛОПИТЕК

ДРЕВНЕЙШИЕ ЛЮДИ

ЧЕЛОВЕК УМЕЛЫЙ НОМО НАВИС (1,5 – 2 МЛН ЛЕТ НАЗАД)

**ЧЕЛОВЕК ПРЯМОХОДЯЩИЙ НОМО ERECTUS
(1,6 – 200 ТЫС. ЛЕТ НАЗАД)**

ПИТЕКАНТРОП, СИНАНТРОП

ДРЕВНИЕ ЛЮДИ

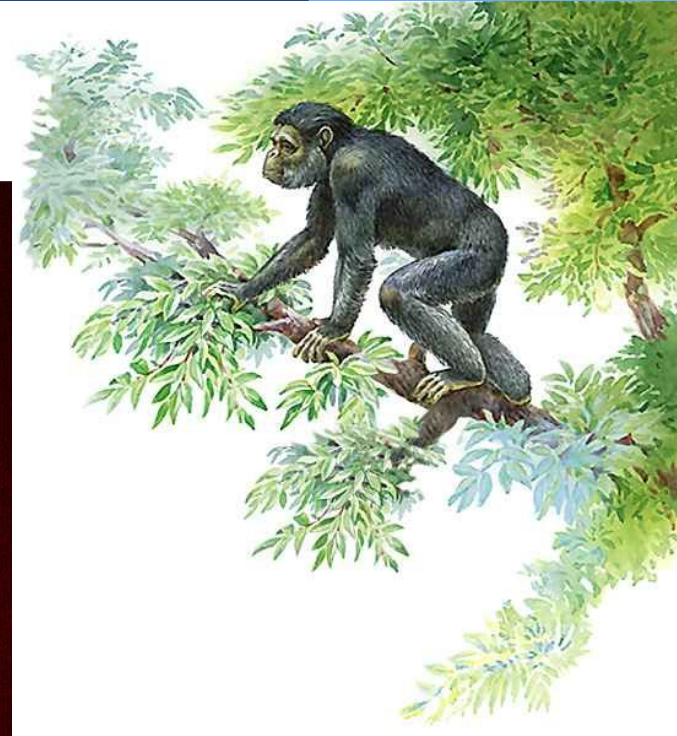
**НЕАНДЕРТАЛЬЦЫ (ОКОЛО 150 ТЫС. ЛЕТ
НАЗАД)**

СОВРЕМЕННЫЕ ЛЮДИ

КРОМАНЬОНЦЫ (30-40 ТЫС. ЛЕТ НАЗАД)

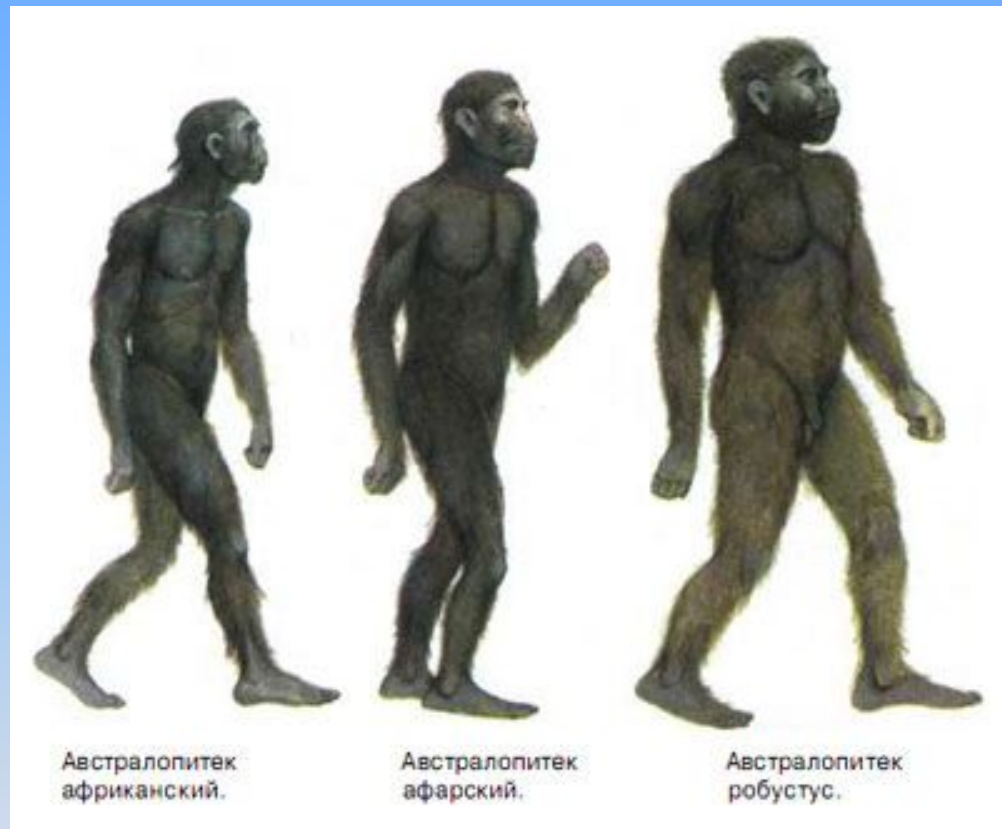
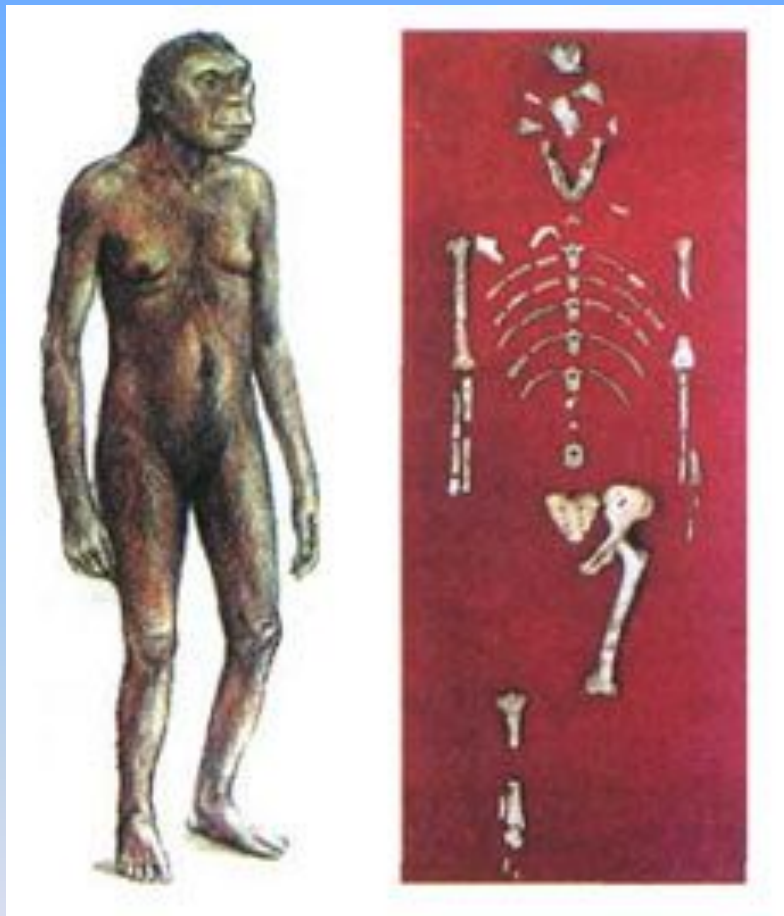
ЭВОЛЮЦИЯ ЧЕЛОВЕКА.

ДРИОПИТЕК



ЭВОЛЮЦИЯ ЧЕЛОВЕКА.

АВСТРАЛОПИТЕК



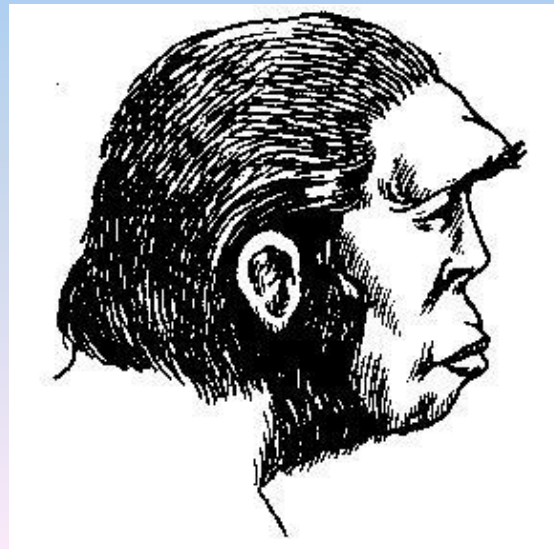
Австралопитек
африканский.

Австралопитек
афарский.

Австралопитек
робустус.

ЭВОЛЮЦИЯ ЧЕЛОВЕКА.

ПИТЕКАНТРОП



ЭВОЛЮЦИЯ ЧЕЛОВЕКА.

СИНАНТРОП



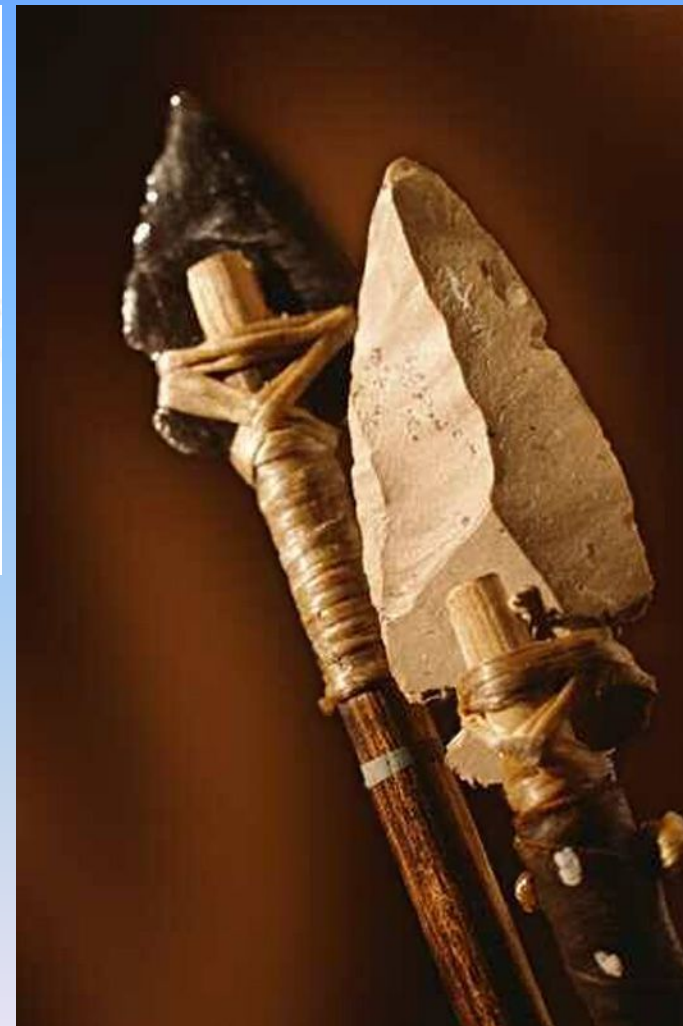
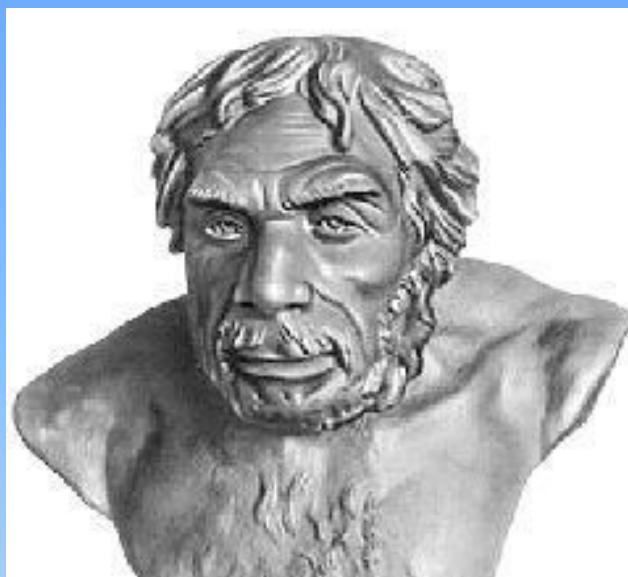
Гейдельбергский человек (лат. *Homo heidelbergensis*) — ископаемый вид людей, европейская разновидность человека прямоходящего (родственный восточноазиатскому синантропу и индонезийскому питекантропу), обитавший в Европе (от Испании и Британии до Белоруссии) 800—345 тыс. лет назад. По-видимому, является непосредственным предшественником неандертальца.



Первая находка датируется 1907 годом, когда близ города Гейдельберг была обнаружена челюсть, похожая на обезьяню, но с зубами похожими на огромные зубы человека. Описана и выделена в отдельный вид профессором О. Шетензаком. Возраст находки был определён в 400 тыс. лет. Культура найденных поблизости орудий (каменные рубила и отщепы) охарактеризована как шелльская. Шёнингерские копья позволяют предположить, что гейдельбергские люди охотились с помощью деревянных копий даже на слонов, однако мясо ели сырым, поскольку следов огня на стоянках не обнаружено. Обнаружение следов гейдельбергского человека на юге Италии позволило учёным сделать вывод, что он был прямоходящим, а его рост не превышал 1,5 м.

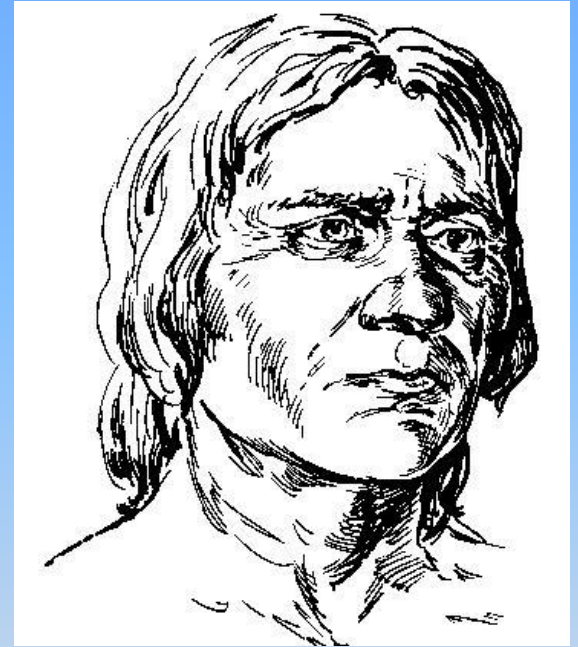
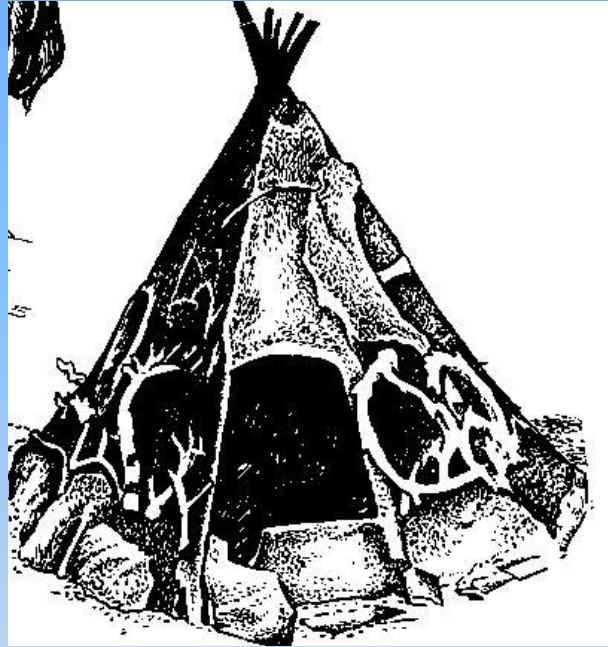
ЭВОЛЮЦИЯ ЧЕЛОВЕКА.

НЕАНДЕРТАЛЕЦ

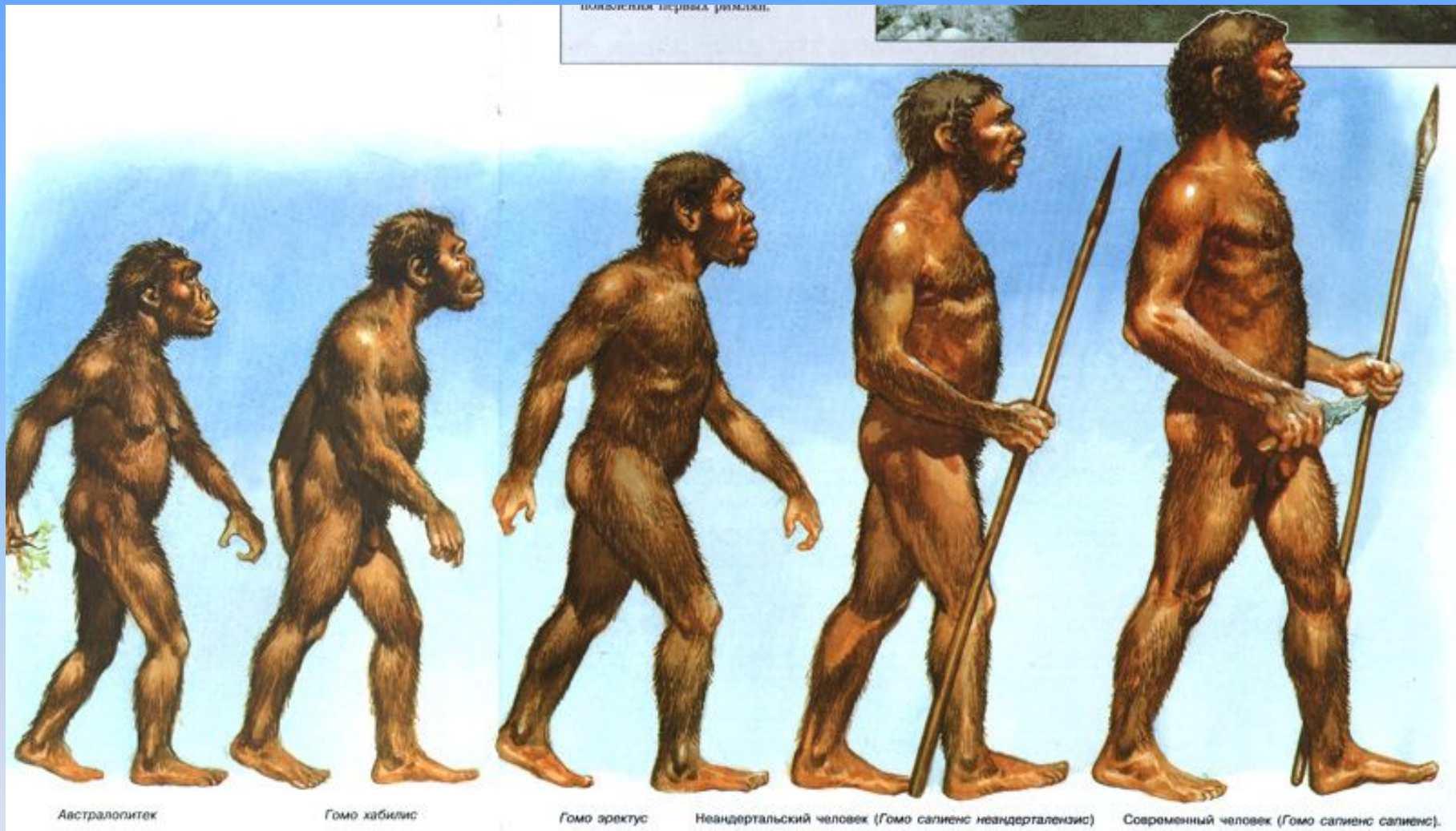


ЭВОЛЮЦИЯ ЧЕЛОВЕКА.

КРОМАНЬОНЕЦ



повышения уровня жизни.



Аustralopитек

Гомо хабилис

Гомо эректус

Неандертальский человек (Гомо сапиенс неандерталензис)

Современный человек (Гомо сапиенс сапиенс).



Перед вами фотография черепа "пилтдаунского человека", обнаруженного в Суссексе, Англия, в начале XX столетия. Сегодня он признан одной из величайших мистификаций в истории науки.



Человек, который пришел с холода 19 сентября 1991 г. в наш мир вернулся человек, чей возраст составляет 5300 лет. Двое туристов, гулявших в Австрийских Альпах, внезапно натолкнулись на торчавшее изо льда тело мужчины. На теле сохранились обрывки одежды, на ногах обувь, рядом оказались колчан с двумя стрелами, топор, кремь для высекания огня, маленький кремневый кинжал, нечто вроде сумки или рюкзака, набор иголок и масса охотничьего снаряжения. "Ледяной человек"—самый древний из всех когда-либо найденных трупов. Он жил на Земле почти за 1000 лет до того, как египтяне начали строить свои пирамиды, и за 3000 лет до появления первых римлян.