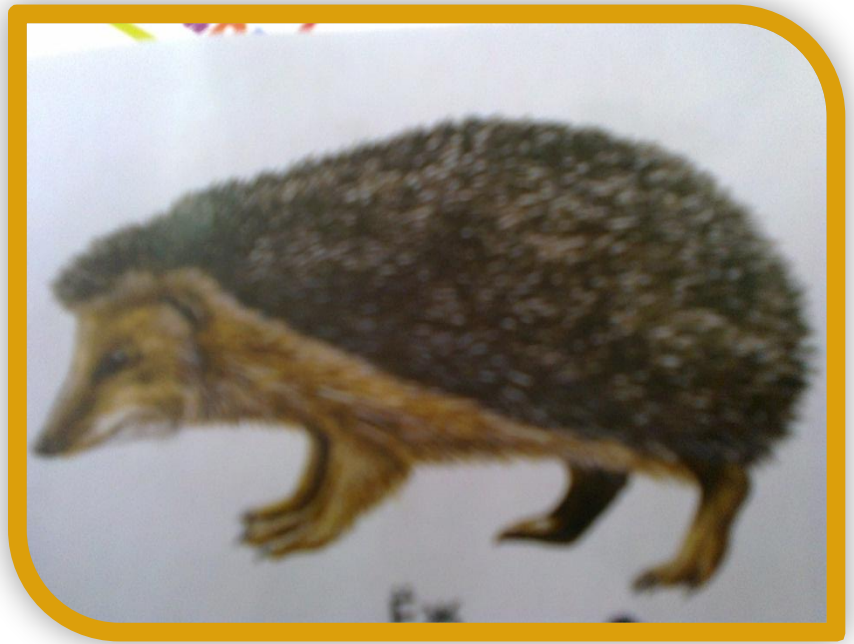


Животные обитающие  
в  
Волгоградской области

## Еж

Мелкое, хищное ночное животное длиной 20-30 см и массой 700-800 г. Обитает он в основном в смешанных лесах, но встречаются и в тайге и в степи. Любимыми местами этого зверька являются сады и лесные опушки. Весной ежиха приносит от 3 до 6, а иногда и до 8 ежат. Родятся они слепыми, без шерсти, с редкими мягкими белыми иглами.



# Заяц

Во всех частях света 40 видов зайцев. Водится заяц практически везде. В народе зайца называют косым за то, что он, спасаясь от погони, бежит не по прямой, а косо - скачет из стороны в сторону, петляется. Еще зайца кличут барабанщиком - он так быстро может стучать передними лапками, что извлекает из предметов звуки, похожие на барабанную дробь. Питаются зайцы различной растительностью: травой, хлебными растениями, овощами, древесной корой. Особенно любит зайчишка петрушку, морковку, капусту, репу и другие овощи. Часто зайцы делают набеги на огороды очень злят овощеводов. В период создания семей между самцами происходит ожесточенные драки. Победитель создает с понравившейся зайчихой союз, а через месяц у них рождается от одного до пяти детенышей. Зайчиха может приносить потомство до пяти раз в год.

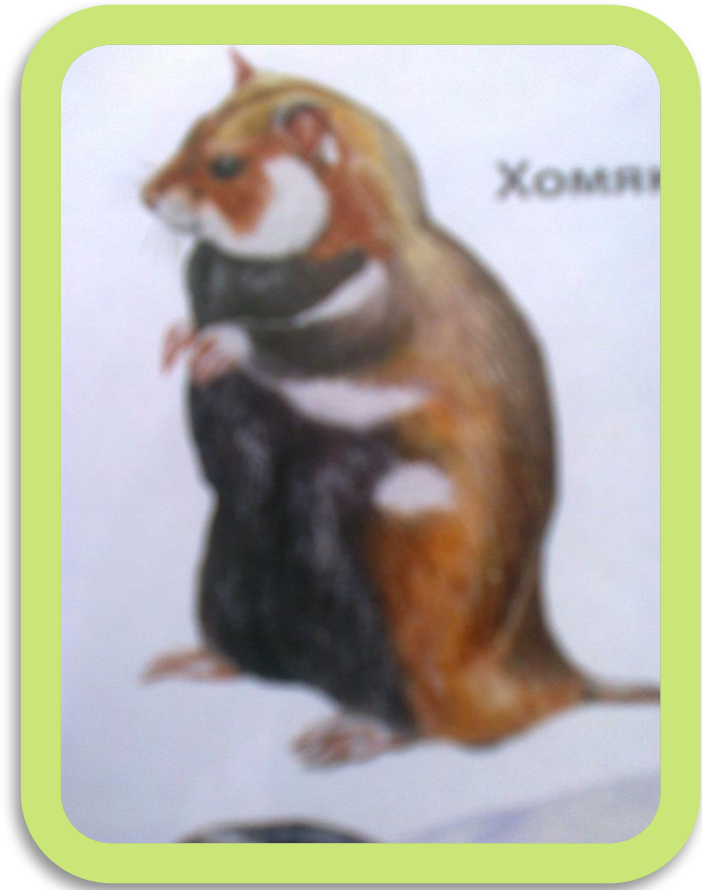


## Лесная кошка

Дикая лесная кошка населяет лесные пространство, густо поросшие кустарники ком. Она предпочитает холмистую и каменистую местность. Охотится чаще всего в районах, расположенных на высоте 300-450 м над уровнем моря. Днем отдыхает в дупле дерева или расщелинах скал. В южной Европе населяет кустарниковую местность, в Центральной Европе живет в хвойных лесах, на Кавказе - в лиственных. Основная пища лесной кошки - мыши - полевки и другие мелкие грызуны. Она поселяется там, где нет недостатка в зайцах, кроликах и птицах, гнездящихся на земле. Лишь в немногих случаях ей удастся поймать детеныша оленя или косули и то условия, что звери были ослаблены и не могли скрыться.



Хомяки - грызуны , родственники крыс , мышей , полевок . Длина тела 30 см , из них 5 см приходится на хвост . Тело коренастое , шея толстая . На заостренной голове - большие , блестящие глаза . Хвост у хомяка небольшой , конически заостренный , на конце усеченный . У хомяка густой , гладкий , слегка блестящий мех . Верхняя часть туловища имеет светло - желто-бурый цвет . Плодородные пашни от Рейна до Оби предоставляют хомяку жилище и пищу . Не селятся он на песчаных и твердых землях , избегают гор , лесов и сырых низменностей . Нора хомяка состоит из большой жилой камеры на глубине 1-2 , наклонного выхода и отвесного входа . Жилая камера сообщается проходами с помещением для запасов . Жилища хомяков легко узнать по кучкам земли , которая лежит у выхода и обычно усыпана мякиной и шелухой .





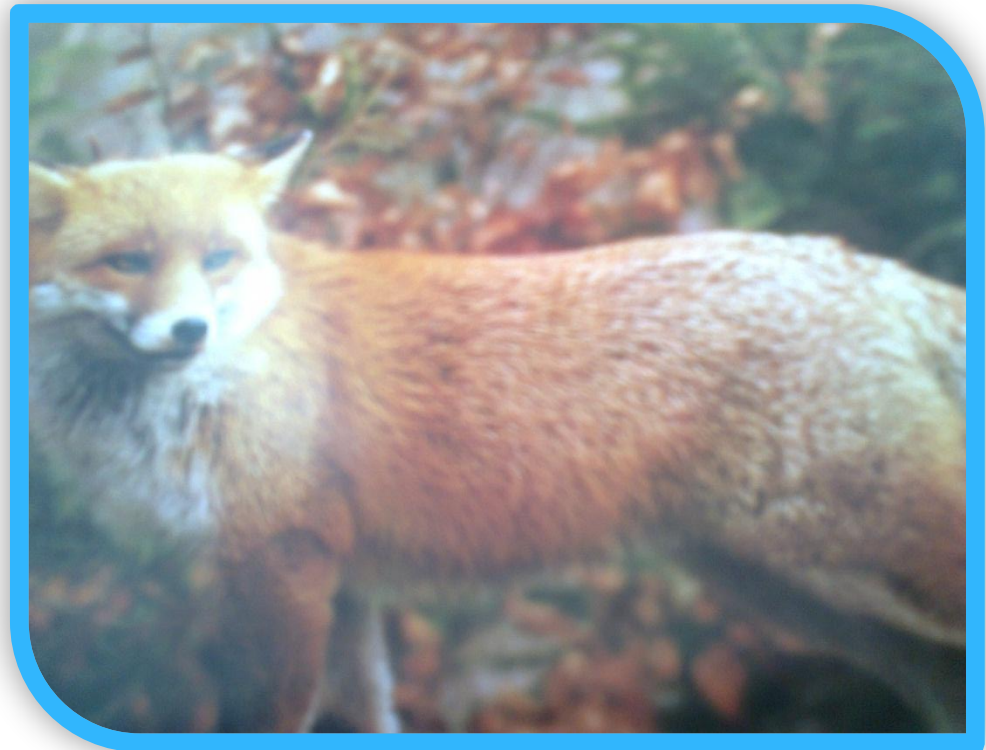
# Белка

Корм зверька добывают на деревьях и на земле . В их меню входят сладкие ягоды , грибы , орехи , желуди ,семена хвойные деревьев , почки сосны . Иногда едят насекомых и яйца птичек . На зиму делают припасы - нанизывают грибы и ягоды на веточки деревьев . Где оставили гриб , они не запоминают , просто путешествуя зимой по деревьям , собирают встреченные припасы . Поэтому , гуляя по лесу наколите на ветку съедобный гриб или яблоко .Для белочки .Период обрзования пар у белок бывает дважды в год , в феврале - марте и июне - июле .В это время звери начинают ухаживание , совместные пробежки по деревьям . Проходит месяц -полтора , и в беличьем гнезде появляются 3-5 или даже до 10 голеньких бельчат . К этому времени мама - белка и папа -белка уже проживают раздельно . У белок - мамаш начинается трудная жизнь . Нужно кормить себя и детишек . А бельчата постоянно требуют внимания - они мерзнут даже в жаркие дни , и их все времена надо согревать . Поэтому белка - мама покидает ненадолго и , уходя тщательно укрывает детишек или зарывает их в мягкую подстилку .



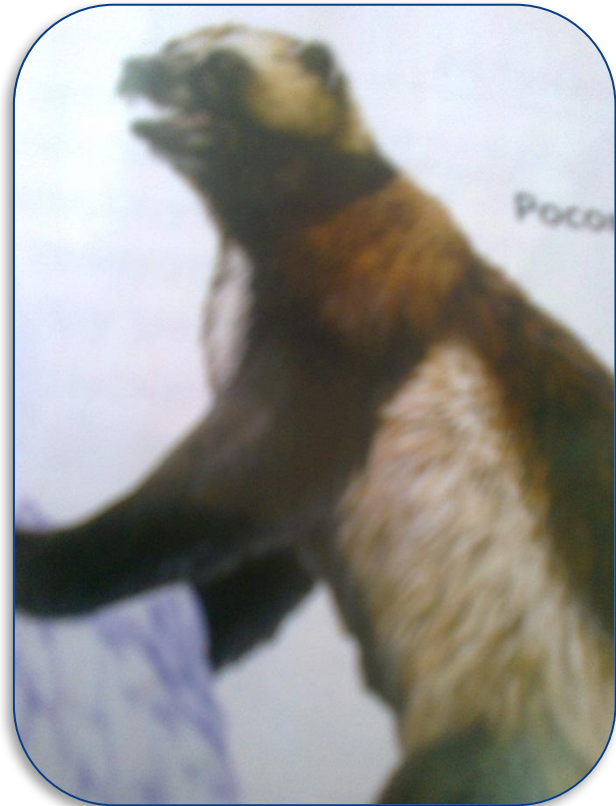
# Лиса

Лиса хорошо приспособлена для ночной охоты. Она отлично видит во тьме. Кроме того, у лисы отличный слух - она слышит даже звуки низкой частоты, которые издает бегающие в траве мышь или ползущий червяк. Лиса меняет свой рацион в зависимости от условий жизни. На побережье она разоряет гнезда чаек, поедая их яйца и птенцов. В лесах лиса охотится на грызунов и диких кроликов.



## Росомаха

Ее называют обжорой, скунсовым или чертовым медведем. Настоящее название этого животного – росомаха. Длина ее тела около 1 м, а вес - 15 -20 кг. Когти большие, крючковатые, ноги короткие, спина дугообразные изогнутая кверху, от чего она кажется горбатой. Росомаха - лесной, таежный зверь – одиночка, ведет ночной образ жизни. Благодаря своей расслабленной небрежной манере бега перепончатой лапам она не вязнет в снегу и потому что почти настигает добычу. Большую часть года она ведет бродячий образ жизни.





Спасибо за внимание...

Над презентацией работали:

Мачу Юлия 6класс

руководитель: учитель биологии

Манджиева Светлана Владимировна