

# ***Степь***

***Выполнил  
ученик 5 класса  
Игнатов Артём  
Проверила  
учитель биологии  
Пузырева Т. Г.***

- Степь — это равнинная ландшафтная зона, расположенная в умеренных и субтропических поясах Северного и Южного полушария. Степи распространены на всех континентах, за исключением Антарктиды.
  - К сожалению, этот вид природного ландшафта постепенно исчезает с лица земли. Причин много: распашка земли, браконьерство, интенсивный выпас скота, пожары.

## *I. 1. Что такое степь?*

- **Для степей характерно практически полное отсутствие деревьев. Исключения составляют искусственные насаждения вдоль проложенных дорог и лесополосы возле водоемов. Зато в степи произрастает большое количество травянистых растений и кустарников.**
- **Однако стоит помнить, что равнинное безлесное пространство с влажным климатом уже не является степью. Это зона болотистых лугов, а на севере при таких условиях образуются тундры.**

## **2. Общая характеристика степи**

### **3. Природные зоны степей**

- *Степная природная зона располагается между лесостепью и полупустыней. Степь – это безлесное пространство, сплошь покрытое травами. Травы образуют практически сомкнутый ковер.*
- *Степные растения отличаются способностью переносить засуху и зной. Как правило, листья у степных растений мелкие, сероватые или сизо-зеленые. Многие растения обладают способностью сворачивать листья во время засухи, чтобы предотвратить испарение.*
- *Поскольку степи занимают обширные пространства, виды растений очень разнообразны. Огромное значение для человека имеют, в первую очередь, кормовые растения: клевер, люцерна, кукуруза, подсолнечник, топинамбур. Свекла, картофель, а также зерновые: овес, ячмень, просо.*
  - *Среди степных растений также выделяют лекарственные травы и медоносы.*

**4. Животные степи мало чем отличаются от фауны пустынь и полупустынь. Им также приходится приспосабливаться к знойному лету и морозным зимам. Из копытных чаще всего встречаются антилопы и сайгаки, из хищников – лисы, волки и манулы. Много грызунов (сусликов, тушканчиков, сурков), пресмыкающихся и насекомых. Среди степных птиц обычно встречаются степные орлы, дрофы, жаворонки, луни. Большинство представителей пернатых зимой улетает в теплые края.**

**● Многие степные животные и птицы находятся на грани вымирания и занесены в Красную книгу.**



## ***5. Виды степей***

***1) Горные — характеризуются пышным разнотравьем. Пример — горные степи Кавказа и Крыма.***



**2) Луговые**, или разнотравные — здесь произрастает самое большое количество видов степных растений. Луговые степи контактируют с лесами, а почвы их богаты черноземом. К этому виду относится большая часть степей европейской части России и Западной Сибири.



**3) Ксерофильные** — с обилием дерновинных злаков, в основном ковыля. Этот вид степей часто называют ковыльными. Например, южные степи в Оренбургской области.





**4) Пустынные, или опустыненные.** Здесь больше всего полыни, перекати-поле, прутняка и эфемеров. Такими стали некогда богатые, разнотравные степи Калмыкии, которые в результате деятельности человека постепенно превращаются в пустыни.

## 6. Климат степей

- Главная особенность всех степей — засушливость. Тип климата — от умеренно-континентального до резко континентального. Средняя норма годовых осадков редко превышает отметку в 400 мм. В степях преобладает ветреная погода, а лето характеризуется большим количеством солнечных дней. Зимы малоснежные, зато часты бураны и метели.
- Еще одна особенность степей — резкий перепад дневной и ночной температуры, так как ночью температура может падать на 15-20°C. Эти условия роднят степи с пустынями.
- В степях часто бывают пыльные бури, которые влияют на эрозию почвы и приводят к образованию балок и оврагов.

- **Почвы степей, расположенных в умеренном климатическом поясе весьма плодородны и активно используются в сельском хозяйстве. В основе — чернозем, лишь ближе к южным широтам встречаются каштановые почвы.**

- **В разных странах степи имеют свое название. В Австралии и Африке — это саванна, в Южной Америке — льянос и пампа, или пампасы, в Северной Америке — прерии, а в Новой Зеландии — туссоки.**
- **В Европе степи сохранились, в основном, в заповедных зонах. А вот в Сибири до сих пор есть целинные степи — Курайская, Чуйская.**
- **На 1 кв. км степного пространства обитает больше насекомых, чем людей во всем мире.**
- **В степях обитают самые крупные птицы. В России — дрофы, а в Африке — страусы.**

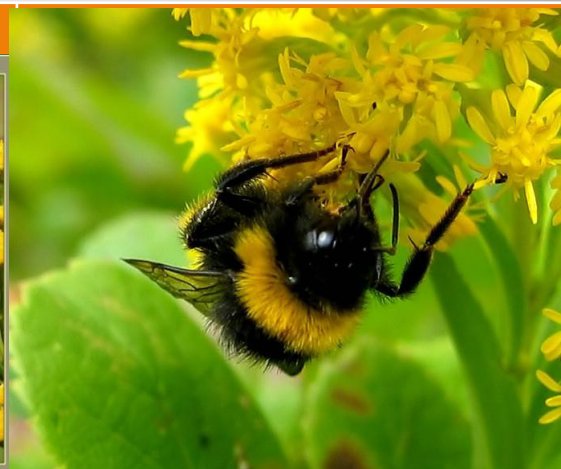
## **7. Интересные факты о степи**



**Дыбка**



**Кузнечик**



**Шмель**

**II. Животные степей**  
**1. Насекомые степей**



**Полевой жаворонок**



**Дрофа**

**2. Птицы степей**

**Серая куропатка**





**Журавль-красавка**



**Пустельга**

**Птицы степи  
устраивают гнезда  
прямо на земле.**

**3. Животные степи некрупные, их жизнь связана с землей, в которой они делают норы, чтобы прятаться от хищников. В норах они делают себе запасы на зиму. В степи живут**





***Суслики***



***Хомяки***



**Тушканчики**

**Окрас у степных животных часто под цвет растительности.**

**Мыши-полёвки**



*Stavin Davies*

**Сурки**





**Степной орёл**

**Питаются они  
грызунами.**



**Степная лунь**

**4. Хищники  
степей**

**Степная  
гадюка**



## **Растения**

**приспосабливаются  
к жизни в степи по-  
разному, например,  
у тюльпанов,**



**луковица с запасом  
питательных  
веществ до  
следующей весны.**



**Все растения степи  
травянистые, растут на  
плодородной почве.**

**III. Растения  
степей**

**Так же приспособились**

**ирисы и таволга. У  
таволги на корнях  
клубневидные  
утолщения, там**

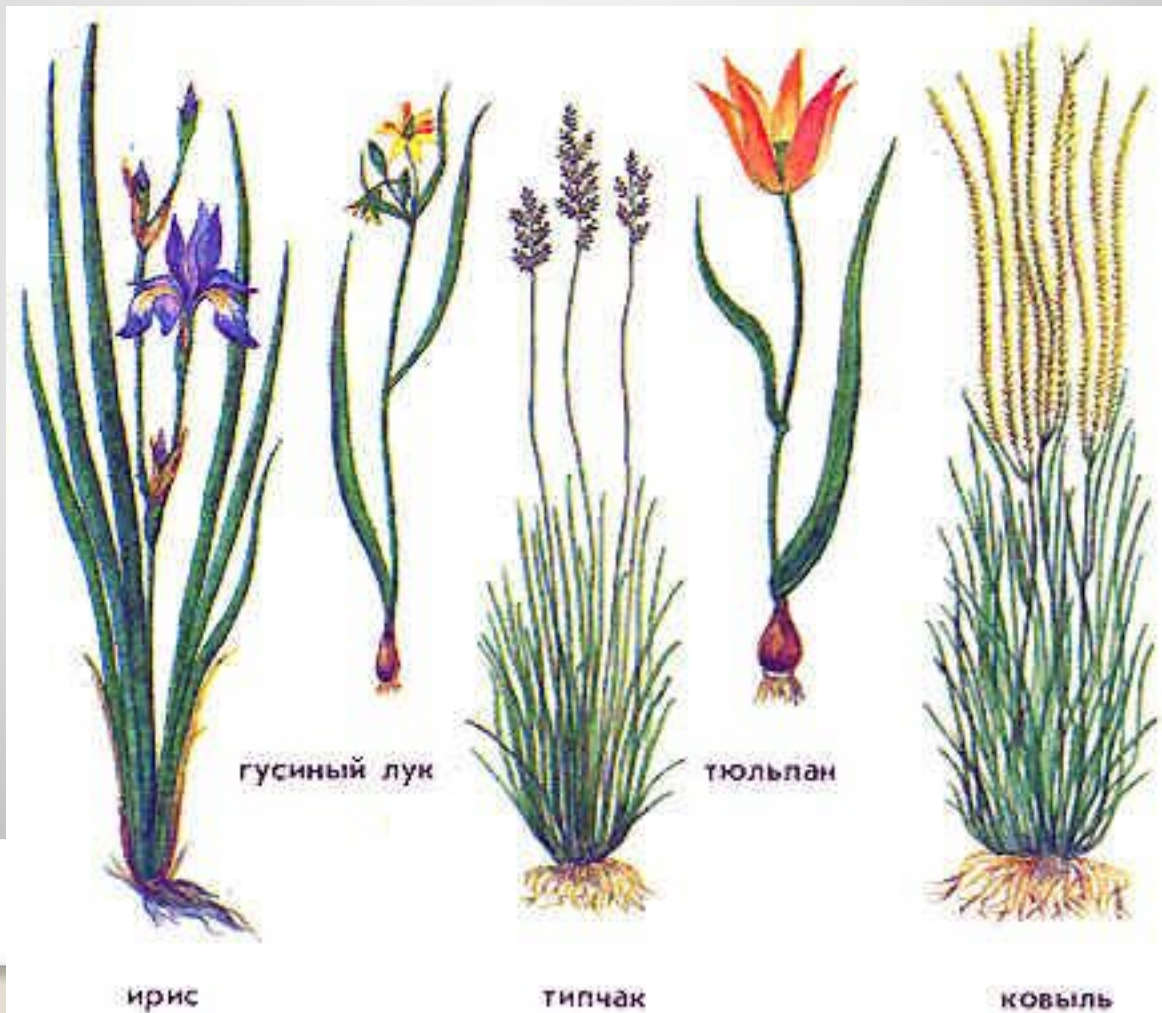
**запасные питательные  
вещества, их даже  
можно употреблять в  
пищу**



**Совсем по-  
другому  
приспособились  
КОВЫЛЬ И  
ТИПЧАК**

***Эти растения растут в виде крупного плотного куста. Внизу, у самой земли, многочисленные побеги плотно прижаты друг к другу. Листья ковыля и типчака узкие, чтобы испарялось меньше влаги, корни уходят глубоко в землю.***

# Основные растения степей



***Спасибо за внимание!***