

МИНИСТЕРСТВО ОБРАЗОВАНИЯ ПЕНЗЕНСКОЙ ОБЛАСТИ
ГАПОУ ПО «ПЕНЗЕНСКИЙ АГРОПРОМЫШЛЕННЫЙ КОЛЛЕДЖ»

Коневодство

СОДЕРЖАНИЕ

ИСТОРИЧЕСКАЯ СПРАВКА

ОДОМАШНИВАНИЕ

ПЕРВЫЕ КОННЫЕ ЗАВОДЫ

РАЗВЕДЕНИЕ

ВЫВЕДЕНИЕ НОВЫХ ПОРОД

ОСНОВНЫЕ НАПРАВЛЕНИЯ КОНЕВОДСТВА

РЕЗУЛЬТАТЫ РАБОТЫ

ТИПЫ ПОРОД

КЛАССИФИКАЦИЯ ПОРОД ПО НАЗНАЧЕНИЮ

ИСТОЧНИКИ ИНФОРМАЦИИ

ИСТОРИЧЕСКАЯ СПРАВКА

ОДОМАШНИВАНИЕ

Одомашнивание лошадей началось 5000-6000 лет назад, вероятно, у кочевников где-то в Южной Сибири, Монголии или Казахстане. Дальнейшее распространение домашней лошади по Евразии сопровождалось выведением разных типов и пород. Возможно, коневодство в Северной Азии и Европе возникло независимо, путем самостоятельного приручения местных диких лошадей.

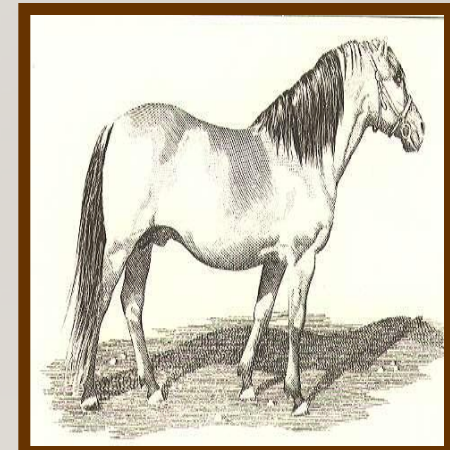


ИСТОРИЧЕСКАЯ СПРАВКА

ОДОМАШНИВАНИЕ



Окончательный вывод о том, какими были дикие лошади, пока не сделан. Можно лишь предполагать, что наряду с мелкими широколобыми степными лошадьми, возможно, идентичными тарпанам, отдельные экземпляры которых сохранились до середины XIX в., были одомашнены относительно более крупные дикие лесные лошади, отличавшиеся узким лбом, длинной лицевой частью головы и тонкими конечностями. Те и другие принадлежали к единому биологическому виду, а их различия определялись экологическими условиями территории, на которой они обитали.



СПРАВОЧНЫЙ МАТЕРИАЛ



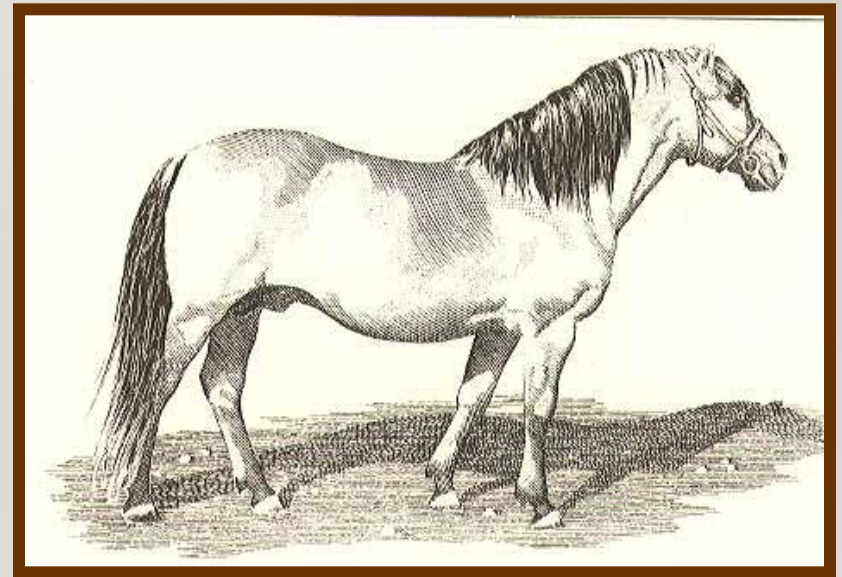
ТАРПАН (дикая лошадь), млекопитающее рода лошадей. Высота в холке до 136 см. Обитал в степной и лесостепной зонах Европы. 2 подвида: степной тарпан и лесной тарпан; оба окончательно исчезли в 19 веке, главным образом в результате освоения мест обитания (распашка степей, вырубка лесов).

СПРАВОЧНЫЙ МАТЕРИАЛ



КОНИК.

Эта порода появилась в восточной Польше. Предполагают, что она произошла от тарпана. Коники достигают 135 см в холке. Выносливы и сильны.



ИСТОРИЧЕСКАЯ СПРАВКА

ПЕРВЫЕ КОННЫЕ ЗАВОДЫ



Выведением различных пород лошадей занимаются в специальных заведениях - так называемых конных заводах. К XI - XII векам относят становление коннозаводства в Западной Европе.



В средневековой Европе появились первые специальные хозяйства по разведению лошадей, которые получили название конных (конских) заводов. Человек начал создавать для лошадей искусственные условия жизни. От палящего зноя или зимнего холода их защищали конюшни. Лошадей не заставляли самих добывать корм зимой из-под снега - сено и зерно припасали заранее.



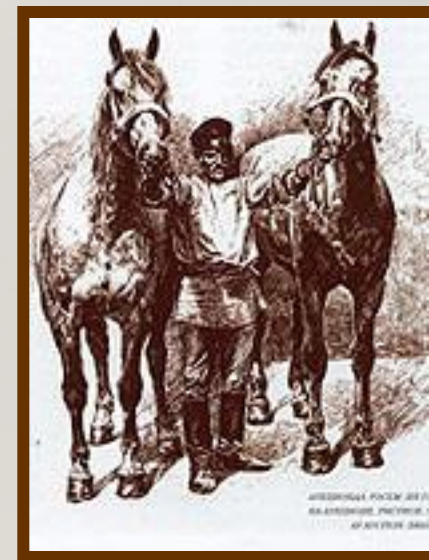
ИСТОРИЧЕСКАЯ СПРАВКА

ПЕРВЫЕ КОННЫЕ ЗАВОДЫ



Так возникали конные заводы с конюшнями, манежами, с огороженными участками для выпаса и водопоя, с лугами и полями, на которых человек сам заготавливал сено, солому и зерно для животных на всю зиму. За лошадьми ухаживали опытные работники - конюхи, за ростом и развитием пристально наблюдали знающие ветеринары и тренеры, обучающие животных в соответствии с их предназначением.

На Руси первый государственный конный завод был организован под Москвой в конце XV века.



РАЗВЕДЕНИЕ

ВЫВЕДЕНИЕ НОВЫХ ПОРОД

Домашние лошади долго сохраняли многие признаки своих диких предков, так как люди не создавали для одомашненных табунов каких-либо особых условий содержания и разведения. Первыми стали совершенствовать лошадей народы древнего Востока, населявшие территорию к северу от стран Двуречья. В XII-XI вв. до н. э., по свидетельству греческих историков, лучшими в мире считались несейские лошади Персидского царства, намного превосходившие отборных греческих лошадей. Коневодством славились области, примыкавшие к Каспийскому морю, особенно Бактрия, простиравшаяся до южных районов современных Узбекистана и Таджикистана.



РАЗВЕДЕНИЕ

ВЫВЕДЕНИЕ НОВЫХ ПОРОД

В конце первого тысячелетия до н. э. славу несейских лошадей унаследовали кони Парфянского царства, образовавшегося на месте бывших северных провинций Персии и Бактрии, т. е. на территории, включающей юг современных Туркмении и Узбекистана, а также север Ирана и Афганистана. Главными качествами выведенной лошади были максимальные сила и выносливость, животных использовали для езды верхом и перевозки вьюков, а затем



РАЗВЕДЕНИЕ

ВЫВЕДЕНИЕ НОВЫХ ПОРОД

Совсем другим в те времена было коневодство в лесной полосе Восточной Европы. Здесь еще и в конце первого тысячелетия до н. э. лошадей использовали главным образом на мясо. Лошади были мелкие, высотой в холке около 125-127 см. В первых веках н. э. характер использования лошадей и в этом регионе стал постепенно изменяться. Их уже применяли в военных целях как транспортных, а с развитием земледелия и как рабочих животных.



РАЗВЕДЕНИЕ

ВЫВЕДЕНИЕ НОВЫХ ПОРОД

В связи с этим важное значение придавали росту и массивности лошадей, от которых зависят их сила и другие рабочие качества. К концу первого тысячелетия н. э. средняя высота в холке лошадей, останки которых были обнаружены при раскопках в разных районах европейской части бывшего СССР, увеличилась до 131 - 133 см. В раскопках древнего Новгорода (X - XI вв.), например, 96,5% обнаруженных костей принадлежало лошадям, имевшим высоту в холке от 120 до 144 см. Крупные лошади (ростом 144 - 152 см) были редки, впрочем, как и мелкие (ниже 120 см в холке).



НАЗАД

РАЗВЕДЕНИЕ

ОСНОВНЫЕ НАПРАВЛЕНИЯ КОНЕВОДСТВА

ПЛЕМЕННОЕ (КОННОЗАВОДСТВО)

РАБОЧЕПОЛЬЗОВАТЕЛЬСКОЕ

ПРОДУКТИВНОЕ

СПОРТИВНОЕ

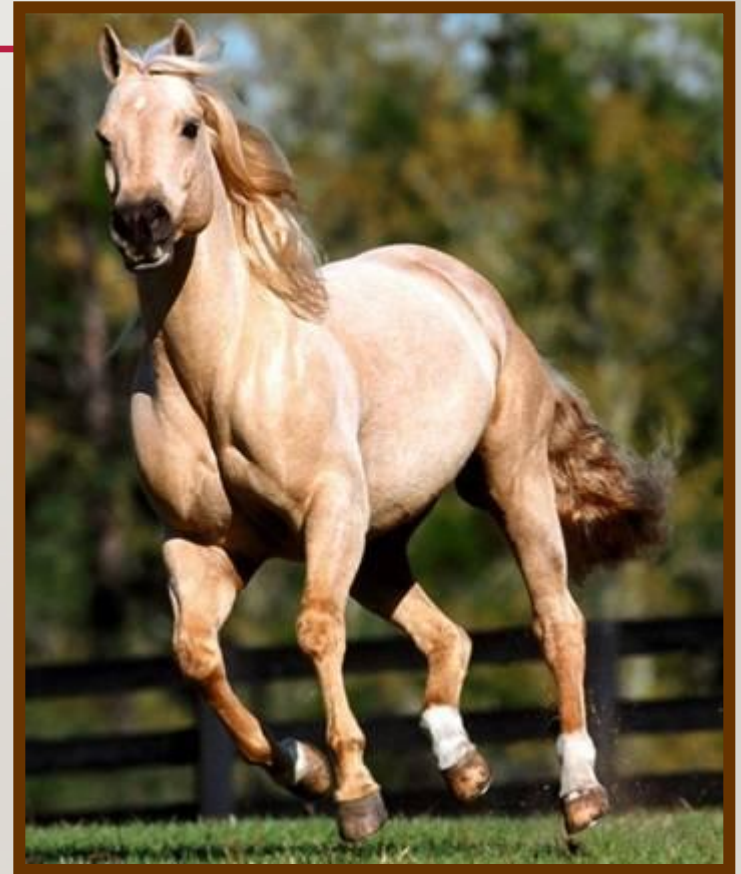
РАЗВЕДЕНИЕ

ПЛЕМЕННОЕ КОНЕВОДСТВО (КОННОЗАВОДСТВО)

Заключается в совершенствовании существующих и выведении новых типов и пород лошадей; производстве лошадей высокого класса для массового улучшения поголовья, для соревнований, экспорта.

Интенсификация направления пойдёт по пути значительного повышения **селекции** за счёт широкого использования лучших отечественных и импортных жеребцов-производителей при строгом индивидуальном подборе к кобылам; применения наиболее эффективных межпородных скрещиваний; разработки и внедрения новых технологических систем выращивания племенных и спортивных лошадей.

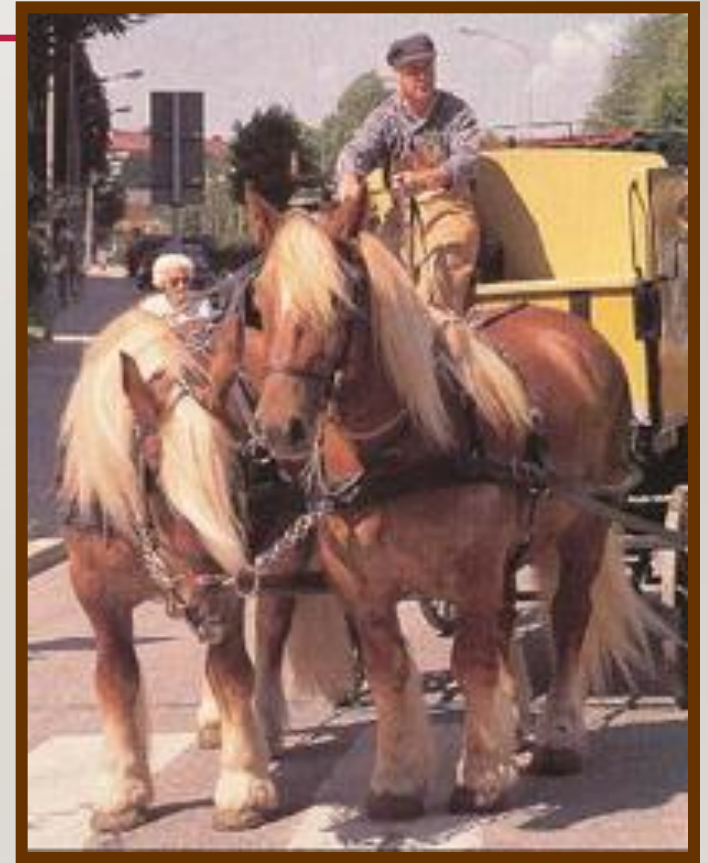
В перспективе большое значение имеет широкое использование в **племенной работе** особо ценных кобыл путём **трансплантации эмбрионов**.



РАЗВЕДЕНИЕ

РАБОЧЕПОЛЬЗОВАТЕЛЬСКОЕ КОНЕВОДСТВО

Обеспечивает выполнение многообразных видов сельскохозяйственных и транспортных работ в государственных, коллективных, акционерных, частных сельскохозяйственных предприятиях и в личных подсобных хозяйствах населения. В фермерских хозяйствах по России лошади пока еще не получили должного распространения. В целом по России одна лошадь приходится на 10 фермерских хозяйств, а небольшие группы рабочепользовательских лошадей имеются лишь в хозяйствах животноводческого направления. Хозяйства в зонах интенсивного земледелия ориентируются пока на использование технических средств.



РАЗВЕДЕНИЕ

ПРОДУКТИВНОЕ КОНЕВОДСТВО

Утратив свою основную роль как тягловая сила, лошадь приобретает большое значение как дополнительный источник дешёвого мяса и кумыса.

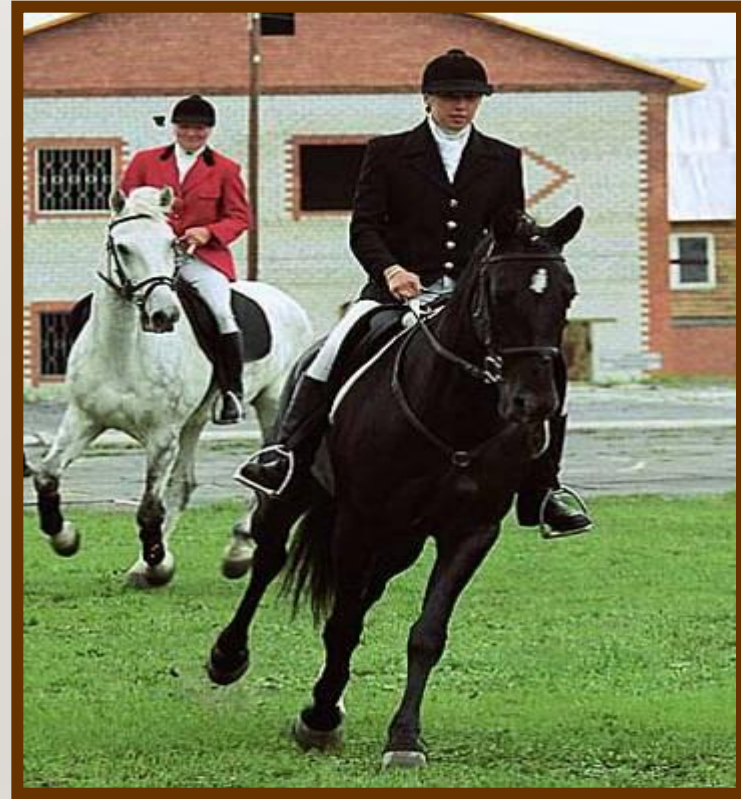
Продуктивное коневодство, кроме дешёвого товарного конского мяса, даёт диетический и лечебный напиток кумыс, а также сырьё для биологической промышленности, конские шкуры для изготовления меховых изделий.



РАЗВЕДЕНИЕ

СПОРТИВНОЕ КОНЕВОДСТВО

Оно включает выращивание и подготовку лошадей для классических видов конного спорта, конноспортивных игр и состязаний, конного туризма и проката, соревнований, олимпийских игр. Интенсификация спортивного направления пойдёт за счёт совершенствования существующих, создания новых типов и пород лошадей спортивного направления (украинской верховой, англо-кабардинской и др.); разработки и внедрения прогрессивной технологии выращивания лошадей для разных видов спорта; создания специальных центров по подготовке лошадей к международным и олимпийским играм.



РЕЗУЛЬТАТЫ РАБОТЫ

ТИПЫ ПОРОД

ВОСТОЧНЫЙ ТИП

НОРИЙСКИЙ ТИП

МОНГОЛЬСКИЙ ТИП

СМЕШАННЫЙ ТИП

ДАЛЕЕ

СОДЕРЖАНИЕ

РЕЗУЛЬТАТЫ РАБОТЫ

ТИПЫ ПОРОД

Несмотря на разнообразие предков, в настоящее время семейство лошадиных насчитывает всего семь видов. Самый известный из них - домашняя лошадь. Она представлена многообразием пород, размеров и форм. Эти лошади обитают во всех уголках мира. Остальные шесть видов - это дикие лошади.





РЕЗУЛЬТАТЫ РАБОТЫ



ТИПЫ ПОРОД



Классификация лошадиных пород до настоящего времени еще не вполне разработана, но на основании строения костей скелета вообще и черепа в частности, все существующие породы лошадей могут быть однако разделены на три самостоятельных типа: восточный, норийский (западный или низменный) и монгольский или степной.



РЕЗУЛЬТАТЫ РАБОТЫ

ТИПЫ ПОРОД

Но в настоящее время имеется не мало промежуточных форм, возникших от смешения упомянутых типов. Они приближаются в большей или меньшей степени к тому, другому или третьему. Это обстоятельство заставляет нас выделить еще четвертый тип, т. е. смешанный. Все эти типы явственно различаются между собой, главным образом, по числу поясничных позвонков, очертанию и относительным размерам отдельных частей черепа, а отчасти и остальных частей скелета. Но помимо признаков чисто зоологических, не представляющих для коневода существенного интереса, группы эти разнятся и массой чисто хозяйственных признаков.



РЕЗУЛЬТАТЫ РАБОТЫ

ВОСТОЧНЫЙ ТИП

Характеризуется малой, широкой головой, большими выразительными глазами и вогнутым профилем лица. Все кости скелета тоньше, но плотнее, чем у норийского типа; ростом она мельче, суше, поздноспелее; кормится и тело держит хуже, а вследствие этого к корму разборчивее и прожорливее, не так сильна, но значительно быстрее и выносливее, горяча, энергична, своенравна, если можно так выразиться, более интеллигентна.



РЕЗУЛЬТАТЫ РАБОТЫ

ВОСТОЧНЫЙ ТИП

Первенствующей породой восточного типа надо признать арабскую; далее сюда относятся: сирийская, персидская, туркменская, варварская, багдадская, турецкая, курдская, карабахская, кабардинская, кистинская, хевсурская, пшавская, английская скаковая полнокровная, англо-арабская и полукровная.



РЕЗУЛЬТАТЫ РАБОТЫ

НОРИЙСКИЙ ТИП

Получивший свое название от древнеримской провинции Зальцбург, имеет лицевую часть черепа развитой на счет черепной, весь череп удлиннен и узок, глазные дуги мало выдаются, профиль головы выгнутый, особенно в носовой части. Норийская лошадь крупна, массивна, богата мышцами, имеет мощный костяк, скороспела, хорошо усваивает пищу и держит тело, сильна, не особенно вынослива, на ходу не быстра, послушна, вяла, флегматична, хладнокровна и менее интеллигентна.



РЕЗУЛЬТАТЫ РАБОТЫ

НОРИЙСКИЙ ТИП

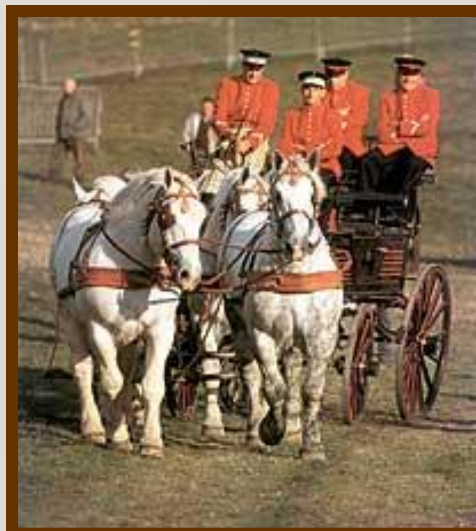
Первоначально норийская лошадь имела двух представителей: одного мелкого, другого крупного. Полагают, что от первого произошли современные пони и все мелкие туземные породы северных лошадей, а от второго тяжеловозы западной Европы. На разведение последних оказало большое влияние развитие средневекового рыцарства с его тяжелым панцирным вооружением, требовавшим от лошади значительной силы и размеров. Из континента она в XII веке перевезена была в Англию, где под влиянием воспитания и скрещиваний получились все известные нам английские тяжеловозы.



РЕЗУЛЬТАТЫ РАБОТЫ

НОРИЙСКИЙ ТИП

К этой группе могут быть отнесены породы тяжелого типа: фламандская, брабантская, булонская, першеронская, датская, суффольская, шаерская, голландская, клайдесдальская, бретонская, битюгская и породы легкого сельскохозяйственного типа: арденская, пинц-гауерская, гундбранздальская, фиордская, финская, клеппер, жмудка, обвинка, казанка, мезенка, вятка и все пони.



РЕЗУЛЬТАТЫ РАБОТЫ

МОНГОЛЬСКИЙ ТИП

По свидетельству китайцев, приручен был шесть тысяч лет тому назад и из азиатских степей, где он главным образом разводился, с нашествием монголов в IV столетии, расселился также по степям юга России и Венгрии. По сухости сложения и по росту монгольская лошадь приближается к восточной, но особое устройство черепа, отличное от предыдущих типов, и отсутствие на задних конечностях каштанов заставляют выделить ее в особую группу.



РЕЗУЛЬТАТЫ РАБОТЫ

МОНГОЛЬСКИЙ ТИП

К лошадям монгольского типа, живущим в табунах и у кочевых народов, относятся: киргизская порода, калмыцкая, башкирская, донская, амурская, кашгарская, карабаирская, забайкальская и минусинская.



РЕЗУЛЬТАТЫ РАБОТЫ

СМЕШАННЫЙ ТИП

Происшедший от предыдущих и сохранивший в себе одновременно признаки различных типов, очень распространен. Сюда следует отнести все те разновидности, которые, хотя и произошли от скрещивания, но мало помалу образуют из себя самостоятельную породу, в смысле константности типов. Разновидности эти следующая: хёнтер, хакней, клевеланд, тракенская лошадь, англо-нор-ман, орловоростопчинская, русский и американский рысаки, норфольк (родстер), ольденбург, андалузская, кладрубская, ганноверская, мекленбург-ская и кремпер-марш.



РЕЗУЛЬТАТЫ РАБОТЫ

КЛАССИФИКАЦИЯ ПОРОД ПО НАЗНАЧЕНИЮ

ТЯЖЕЛОВОЗНЫЕ

УПРЯЖНЫЕ

РЫСИСТЫЕ

ВЕРХОВЫЕ

ПОНИ

РЕЗУЛЬТАТЫ РАБОТЫ

ТЯЖЕЛОВОЗНЫЕ

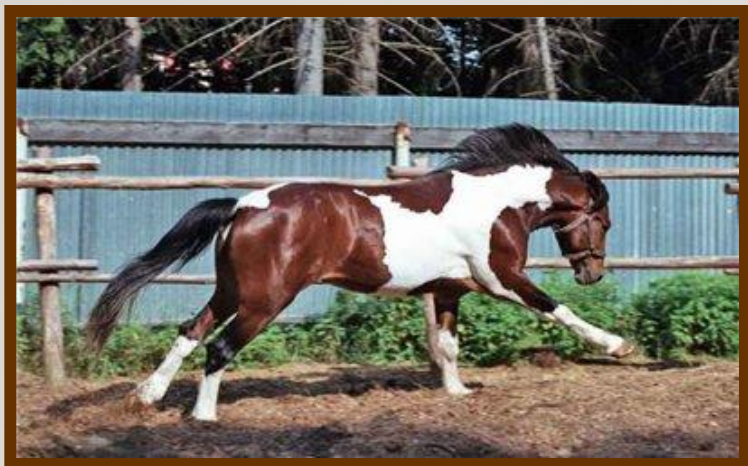
Лошади тяжеловозных пород обычно крупные, массивные, с большой головой и хорошо развитой мускулатурой. Наиболее известные породы этой группы - барбансон, выведенные в Бельгии, ширская порода, выведенная в Англии, першероны (Французский округ Перши). Из отечественных пород - Владимирская тяжеловозная; Русская тяжеловозная и Советская тяжеловозная.



РЕЗУЛЬТАТЫ РАБОТЫ

УПРЯЖНЫЕ

Лошади упряжных пород сильные, среднего роста, массивные. Они способны сравнительно быстро перевозить грузы, повозки и экипажи. Широко известны такие породы, как Воронежская упряжная, Белорусская, Латвийская, Торийская.



РЕЗУЛЬТАТЫ РАБОТЫ

РЫСИСТЫЕ

Лошади рысистых пород способны с большой скоростью перевозить легкие упряжки на рыси. Пожалуй, самая знаменитая порода - Орловский рысак и Русский рысак.



РЕЗУЛЬТАТЫ РАБОТЫ

ВЕРХОВЫЕ



Лошади верховых пород выведены специально для верховой езды. Отечественные породы - ахалтекинская; терская; украинская. Зарубежные - арабская; чистокровная верховая.

РЕЗУЛЬТАТЫ РАБОТЫ

ПОНИ

Пони разводили как крепких рабочих лошадей, приспособленных к суровому климату. В широком смысле слова пони - это маленькая лошадь. Маленькая обычно означает, что её высота в холке не превышает 147 см. Настоящие пони имеют ряд отличительных особенностей, к которым относится, в первую очередь непропорционально малая длина ног по отношению к глубине корпуса. Однако пони для своих небольших размеров необычайно сильны и выносливы. Существует множество пород пони, пользующихся огромной популярностью в различных уголках мира - в Англии, Америке, европейских странах. Наиболее известные породы пони, которые можно встретить в нашей стране шетлендская и готландская.



ИСТОЧНИКИ ИНФОРМАЦИИ

ИНТЕРНЕТ САЙТЫ

stud.ibi.spb.ru

www.sudarrb.com

www.andaluz.ru

www.horse.ru

www.ruhorses.ru

uspeh-media.ru

www.3planet.ru

www.koni-club.ru

www.goldmustang.ru

www.horse.spb.su

ЛИТЕРАТУРА

Д.Я . Гуревич, Г.Т. Рогалев. Словарь-справочник по коневодству и конному спорту;

М.Г. Уотсон, Р. Лайон, С. Монтгомери. Лошади.