

Алкалоиды

Выполнил: Кенжеков Д.
123 «А» группа

Алкалоиды.

Алкалоиды - азотсодержащие вещества основного характера, являющиеся вторичными метаболитами преимущественно растений. Обладают высокой биологической и физиологической активностью.

Известно более 10000 алкалоидов, из них очень мало метаболитов животных, морских организмов, высших и низших грибов, водорослей.

Иногда присутствуют в виде четвертичных солей или солей органических кислот (лимонной, яблочной, янтарной, щавелевой, реже – уксусной, пропионовой и т.д.)

Различают истинные алкалоиды (как правило, азагетероциклические соединения; биогенетически происходят от аминокислот) и протоалкалоиды (азот не включён в циклический фрагмент молекулы, азотсодержащая функция находится вне основного углеродного скелета молекулы).

Способность алкалоидов к солеобразованию используют для их выделения из экстрактов растительного сырья.

Образуют интенсивно окрашенные соли и комплексы с пикриновой, фосфорномолибденовой, фосфорновольфрамовой и кремневольфрамовой кислотами, что используется для аналитического (качественного) обнаружения алкалоидов.

Алкалоиды.

Способы классификации алкалоидов:

- 1) Химический (по типу гетероциклического фрагмента);
- 2) Ботанический (из каких семейств растений выделены);
- 3) По характеру биологического действия (болеутоляющие, сосудорасширяющие, противовоспалительные и т.д.).

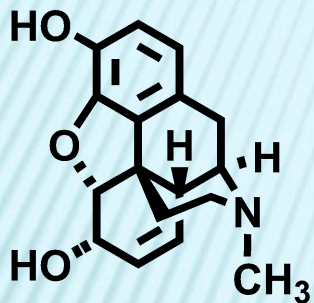
Наиболее богаты алкалоидами семейства бобовых (*Fabaceae*), паслёновых (*Solanaceae*), маковых (*Papaveraceae*), лютиковых (*Ranunculaceae*) и некоторых других.

Почти нет в розах, папоротниках, лишайниках и мхах. Совсем нет в бактериях.

Эфиروносы и масличные растения почти не содержат алкалоидов.

Группа морфина.

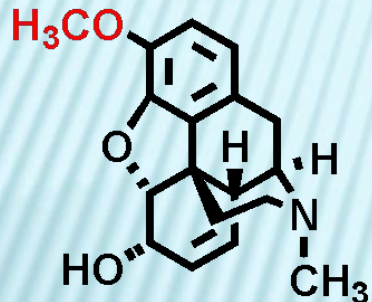
Выделено более 20 алкалоидов из мака *Paraver somniferum*. Основной – морфин.



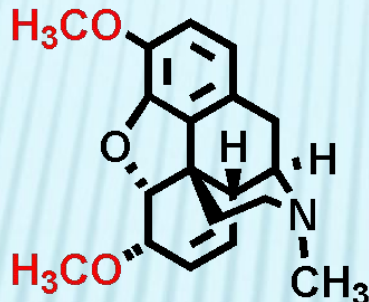
ì î ðõ èí

По химической классификации – к группе производных хинолина.

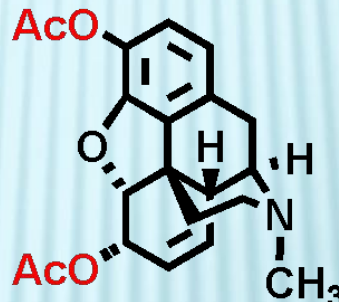
Относится к наркотическим анальгетикам (болеутоляющим средствам). Обладает седативным и снотворным эффектами, стимулирует гладкую мускулатуру, однако в больших дозах вызывает рвоту, запоры, затрудняет диурез, угнетение дыхания и гипотермию. Вызывает привыкание (наркомания).



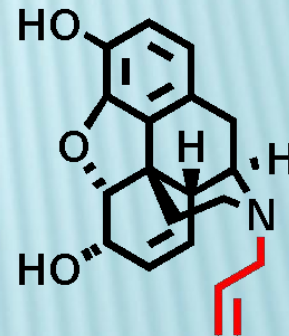
ẽĩ äãèí



õããèí



ãõî èí



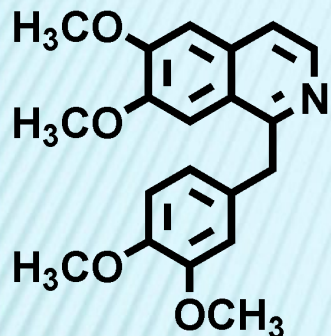
í àèĩ ðõ èí

â î ï èè î ò 0.2 äî 6%;
ñëääí á í àðè òè-ãñè á
ñõääñõái, ï ðèí áí ÿãõñý
î ðí òèâ èàø èý

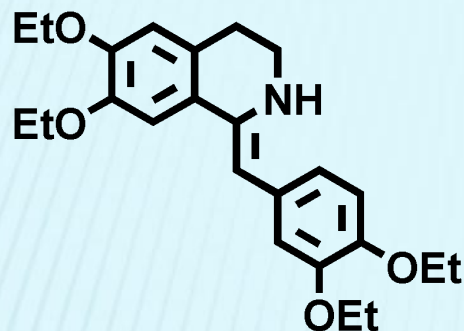
í à î áëääããò
í àðè òè-ãñè äãñõàèáí ;
âú çú äããò ãí áóëüñèè;
ÿãèÿãõñý áðãáí í é
ï ðèí áñüð á î ï èèí ù õ
î ðáí àðãããò

áí òääí í èñò ï î ðõ èí à;
ï ðèí áí ÿãõñý ï ðè
èã-áí èè í àðè ï áí èè è
í òðú õí òðããèáí èÿõ
í àðè òèèáí è

Группа морфина.



коклаурин

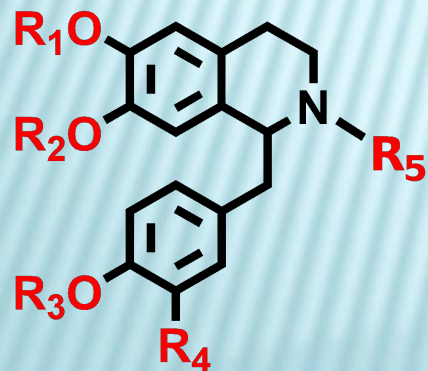


папаверин

Папаверин выделен из опия, входит в состав спазмолитических и сосудорасширяющих препаратов; применяется при гипертонии, стенокардии, спазмах коронарных сосудов, сосудов мозга, гладкой мускулатуры брюшной полости.

Но-шпа – полусинтетический аналог папаверина. Используется как спазмолитик.

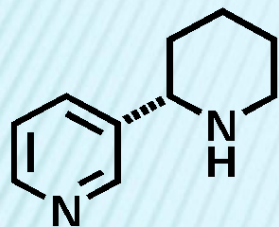
По химической классификации – к группе производных изохинолина (бензилизохинолиновые алкалоиды).



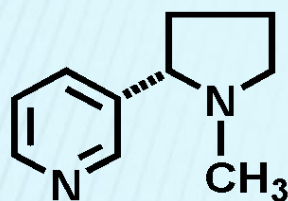
Название	R ₁	R ₂	R ₃	R ₄	R ₅
коклаурин	Me	H	H	H	H
ретикулин	Me	H	Me	OH	Me
лаудонозин	Me	Me	Me	OMe	Me
папаверолин	H	H	H	H	H

Группа никотина.

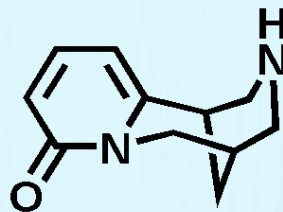
По химической классификации – к производным пиридина, пиперидина и пирролидина.



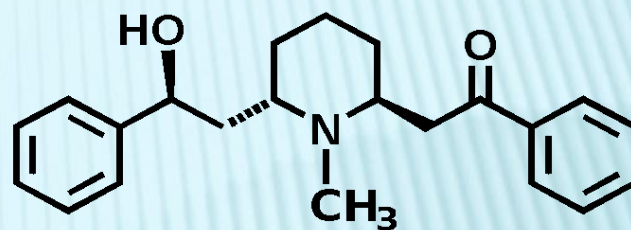
ái àáàçèí



í èëî òèí



öèòèçèí



ëî áâëèí

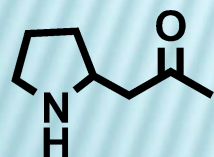
âû äääëáí èç áâáí áí èèà
áâçèèñòí î ã *Anabasis*
aphylla, èí ñâèòèöèä

âû äääëáí èç òâðí î ï ñèñà;
áí áââëÿð ò â ï ðí òèâí -
í èëî òèí î âû á òàáéâðèè

âû äääëáí èç *Lobelia inflata*;
áí çáóâââð ù äâ è ñí ñóáí äâèèòèèííí î á
ääéñòáéá í à äû òàòáéííí ù á òáí òðú;
ÿò ô àèòèáí î á áí àèáí òè-âñèí á
ñââñòáí

Никотин присутствует в листьях *Nicotiana tabacum* (до 8%) и других видов *Nicotiana*; высокотоксичен, действует на вегетативную нервную систему, сужает кровеносные сосуды, является мощным ганглиоблокатором. При остром отравлении наблюдается тошнота, рвота, брахикардия и тахикардия, судороги и угнетение дыхания.

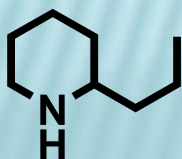
Никотин - основное исходное вещество для получения никотиновой кислоты.



Гигрин выделен из кокаинового куста, является одним из ядов цикуты. Антиспазмолитик. Оказывает общее стимулирующее действие.

гигрин

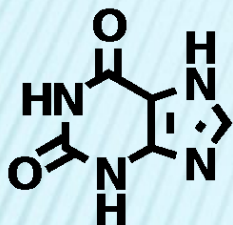
Кониин выделен из семян болиголова крапчатого (*Conium maculatum*), парализует окончания двигательных и чувствительных осязательных нервов.



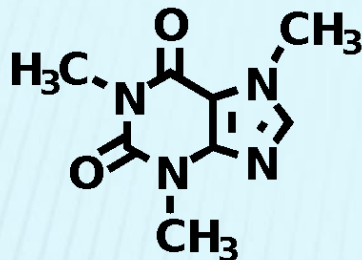
Кониин

Группа кофеина.

По химической классификации – к пуриновым алкалоидам.

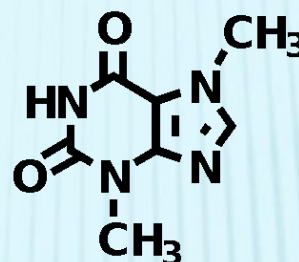


ксантин
(дигидроксипурин)

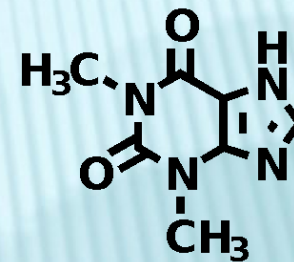


кофеин

в бобах кофе - до 1.5%, в чае - до 5%



теобромин
(3,7-диметилксантин)

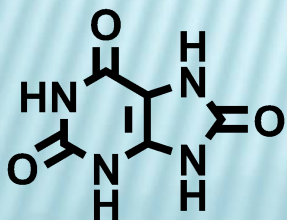


теофиллин

бронхолитическое и мочегонное действие

Кофеин выделяют из листьев чая, зёрнах кофе, бобах какао. Может быть получен из теобромина и теофиллина метилированием.

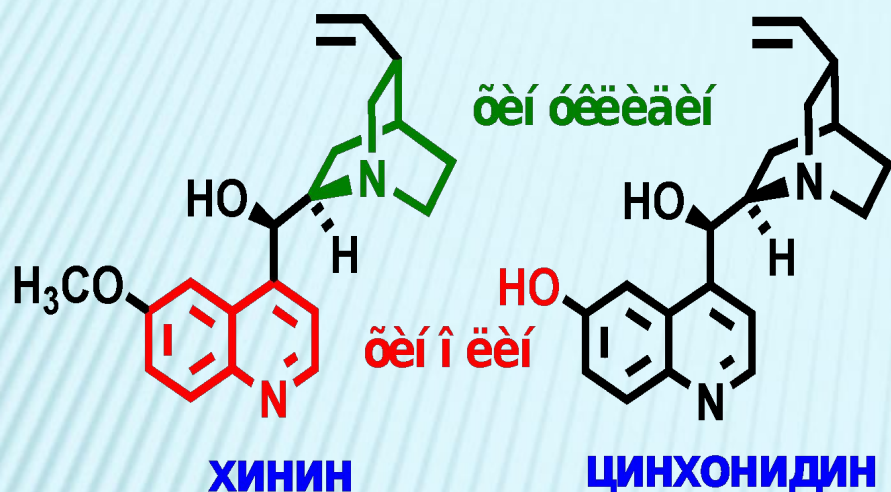
Кофеин является психостимулятором, возбуждает сердечную деятельность и ЦНС, расширяет коронарные сосуды, усиливает двигательную активность и диурез.



Выделяют из мочи КРС; является предшественником для синтеза кофеина в промышленности.

© 2009

Хинин.



По химической классификации – к производным хинолина и хинуклидина.

Известно более 20 подобных алкалоидов. Выделяют из коры хинного дерева. Хинин был основным средством борьбы с малярией (возбудители – простейшие микроорганизмы малярийные плазмодии).

С фармакологической точки зрения – антибиотики. Имеют ограниченное применение при некоторых сердечных заболеваниях и в акушерской практике.

Действие никотина на организм



Этот яд, попав в организм, вначале на короткое время вызывает расширение кровеносных сосудов головного мозга, усиливая кровоснабжение клеток мозга. Однако вслед за этим наступает резкий спазм (сжатие) сосудов, в результате чего могут наступить различные мозговые расстройства. Никотин влияет на деятельность органов чувств: понижается острота зрения и слуха, притупляются обоняние и вкус.

Никотин активизирует деятельность надпочечников и выделение ими адреналина — гормона, обладающего сильным сосудосуживающим действием. У курящих значительно повышается кровяное давление и резко суживается просвет сосудов ног.

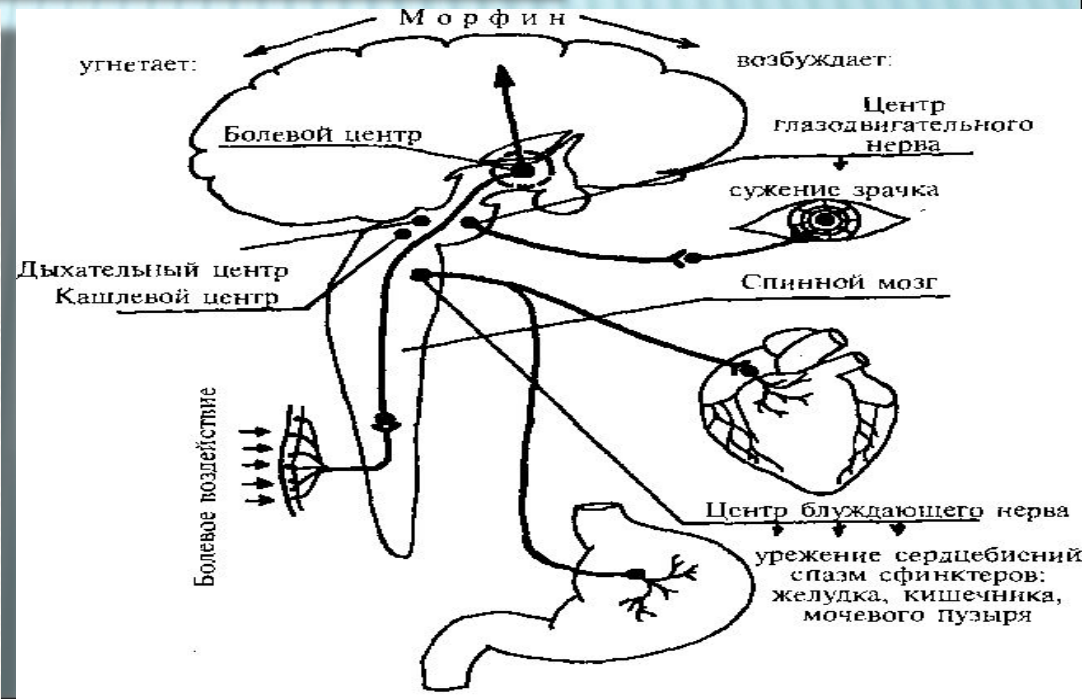
Действие никотина на организм в определенной мере зависит и от физического состояния человека. У людей ослабленных, истощенных, перенесших тяжелые болезни, явления острого отравления никотином заметны уже после десятка выкуренных папирос. Здоровый же человек может не испытывать неприятных ощущений и после 30 папирос.

Известны случаи острого отравления никотином со смертельным исходом не только у юных, но даже и у опытных курильщиков.



Действие морфина на организм.

Морфин как агонист μ -опиоидных рецепторов вызывает эйфорию и седативный эффект, переходящий в чуткий, поверхностный, богатый сновидениями сон. Вклад в развитие эйфории вносит также повышенная секреция дофамина в коре больших полушарий, полосатом теле, лимбической системе, гипоталамусе. В эксперименте морфин в токсических дозах оказывают судорожное влияние, ослабляя ГАМК-ергическое торможение в гиппокампе. В клинике он провоцирует судороги только при очень тяжелой интоксикации. Для купирования судорог эффективны налоксон и налтрексон.



Действие кофеина на организм.

Полезьа

Улучшает внимание и снижает усталость

Снижает риск сердечно-сосудистых заболеваний

Повышает секреторную активность желудка

Снижает риск развития диабета

Повышает скорость метаболизма

Вред

Вызывает тревогу и зависимость

Сужает сосуды и повышает давление

Снижает контроль тонких моторных движений

Затрудняет усвоение кальция

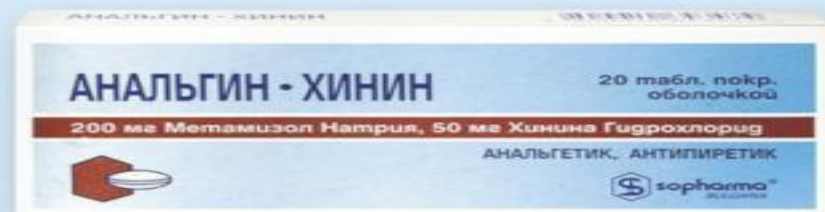
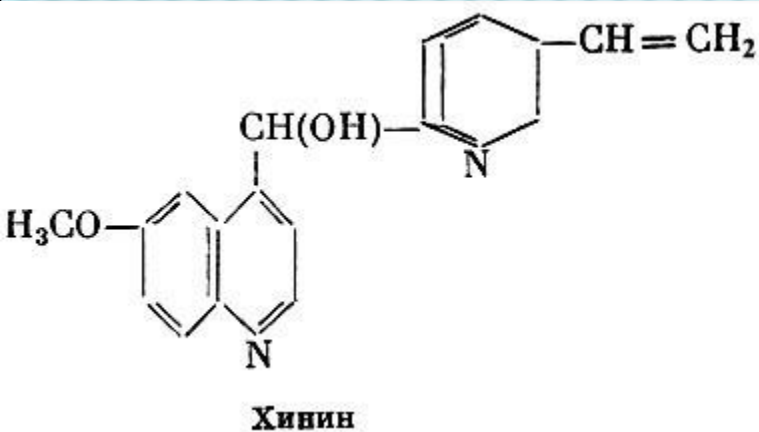
Стимулирует диурез



Действие хинина на организм.

Хинин оказывает разностороннее влияние на организм человека. Он угнетает терморегулирующие центры и снижает температуру тела при лихорадочных заболеваниях (сопровождающихся резким увеличением температуры тела); понижает возбудимость сердечной мышцы, удлиняет рефракторный период (момент невозбудимости) и несколько сокращает ее сократительную способность, возбуждает мускулатуру матки и усиливает ее сокращения, сокращает селезенку.

Хинин угнетает центральную нервную систему; в больших дозах вызывает состояние оглушения, звон в ушах, головную боль, головокружение; может вызвать нарушение зрения. Основной особенностью хинина является его противомалярийное действие. По типу действия он сходен с хингамином, но уступает ему по активности. Хинин быстро выводится из организма. В настоящее время хинин в основном используют при устойчивости малярийного паразита к хингамину (и к другим противомалярийным продуктам), так как в ряде случаев малярийный паразит остается чувствительным к действию хинина.



Список литературы.

- Органическая химия Под.ред. Тюкавкиной
- М.Д.Швайкова. Токсикологическая химия
- Большая медицинская энциклопедия Под.
Ред Б.В.Петровского