

Австрало-негроидная раса. Австралопитеки.

Выполнили: ученицы 11 класса
Долбина Анастасия и Чепуркова Вероника



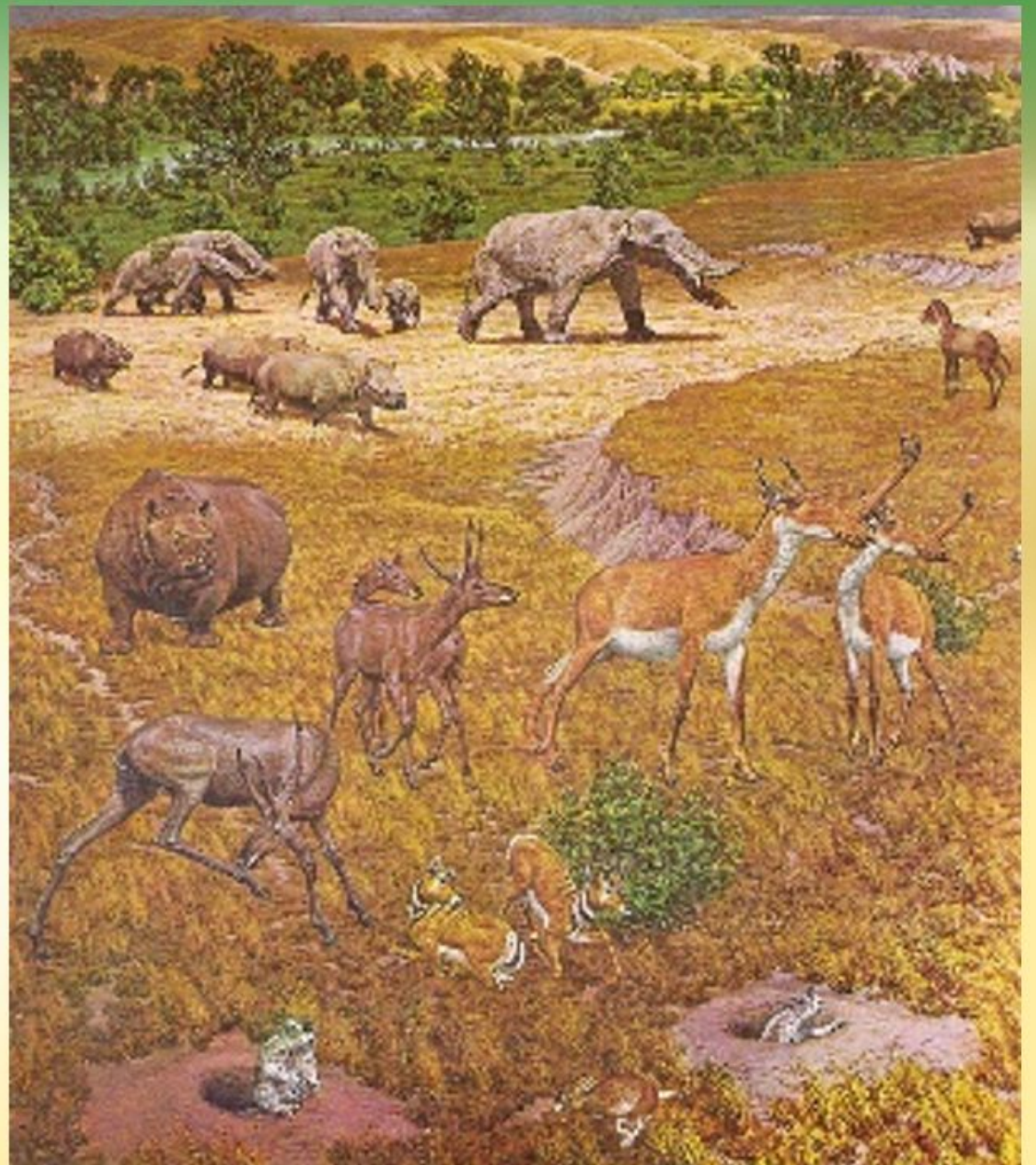
Австралопитек – это группа ископаемых высших приматов, кости которых впервые были обнаружены в пустыне Калахари (Южная Африка) в 1924 году, а затем в Восточной и Центральной Африке.

Австралопитеки жили в плиоцене примерно с 4 млн лет назад, до менее миллиона лет назад. На временной шкале хорошо прослеживаются 3 длинных эпохи основных видов, примерно по миллиону лет на вид.

Большинство видов Австралопитеков были всеядны, однако были подвиды специализировавшиеся на растительной пище.



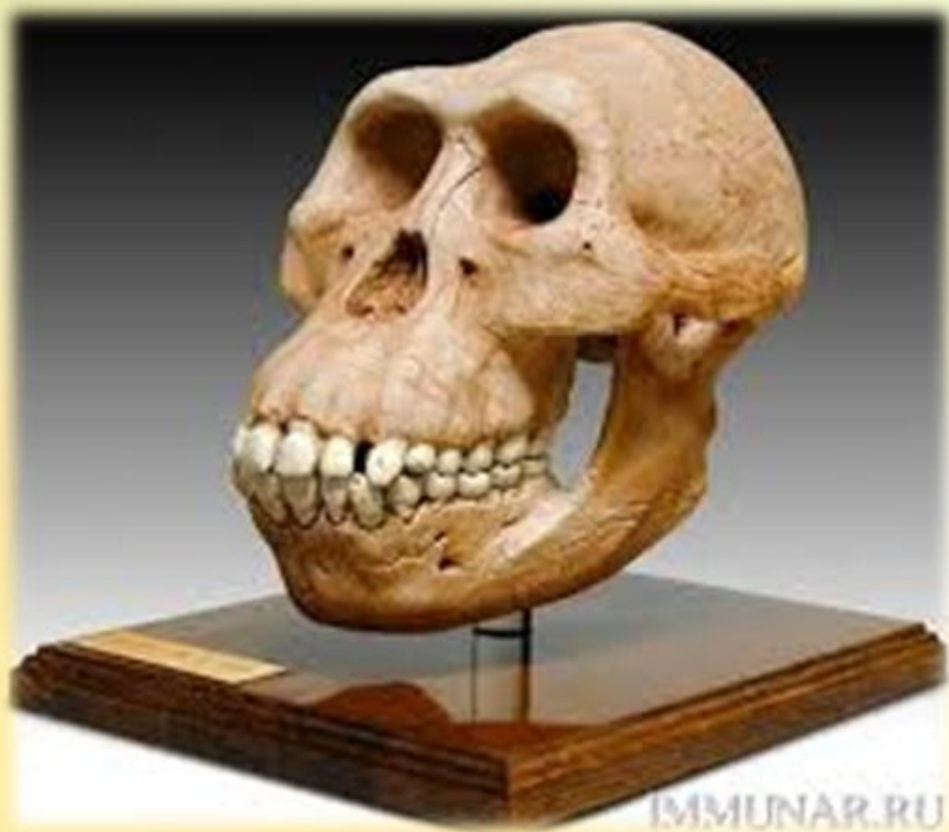
***Плиоцен – эпоха,
начавшаяся 5,332
миллионов лет назад и
закончившаяся 2,588
миллионов лет назад.***





С точки зрения таксономии, австралопитеков относят к семейству гоминид. Вопрос о том, были ли какие-либо австралопитеки предками людей, или они представляют собой «сестринскую» по отношению к людям группу, не выяснен до конца.

Анатомия





ANTROPOGE



ANTROPOGENEZ.RU

Известные формы

- ❖ *Австралопитек афарский*
- ❖ *Австралопитек африканский*
 - ❖ *Австралопитек седиба*
 - ❖ *Парантроп эфиопский*
 - ❖ *Зинджантроп*
 - ❖ *Робустус*





**Спасибо за
внимание!**