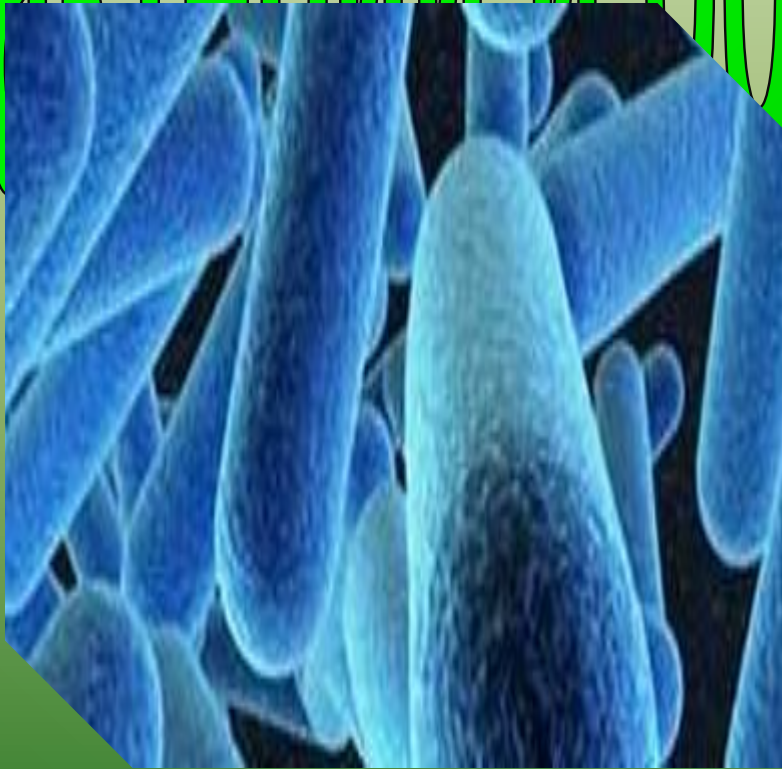


# Бактерии и болезни растений



Выполнила  
Шабалина Алина

# Бактериофаги и бактерии

Ви  
Бо  
Ж  
Б  
З  
В  
Р  
П  
Б  
Н  
З  
Н  
В  
Н

Ч  
Те  
И  
А  
М  
Т  
Т  
М



Новообразованием (опухолем).

# Возбудители болезней

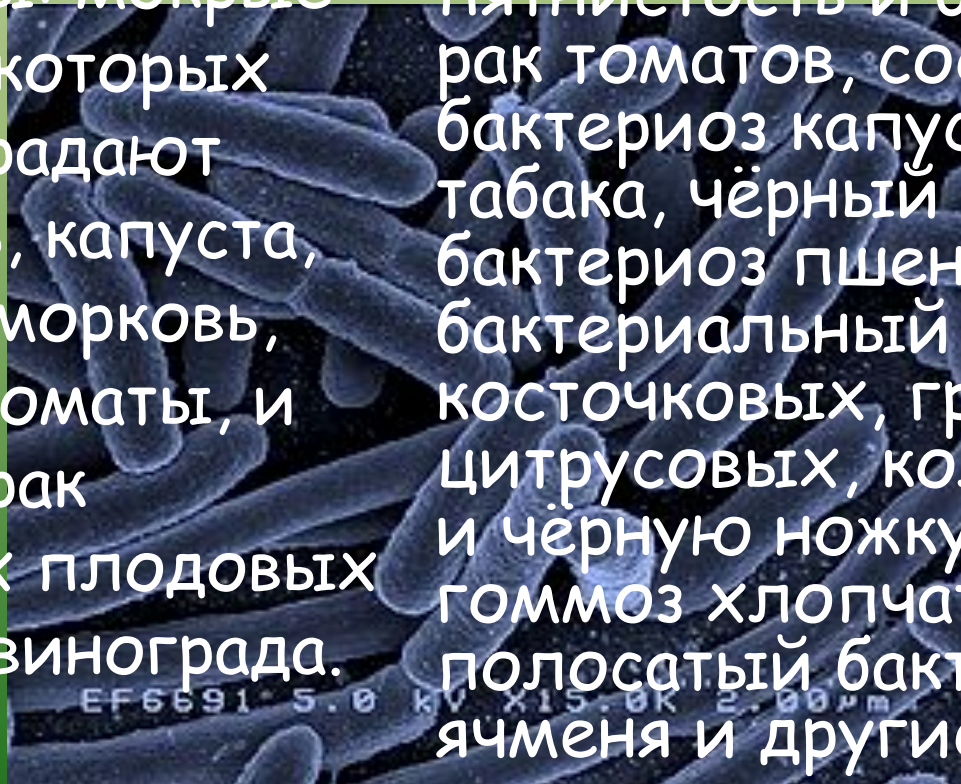
Возбудители — неспорозоносные бактерии из семейства Mycobacteriaceae, Pseudomonadaceae, Bacteriaceae. Среди них есть многоядные бактерии, поражающие многие виды растений, и специализированные, поражающие близкородственные растения одного вида или рода. Бактерии проникают в растения через различные повреждения, устьица листьев и т.д.

# Многоядные

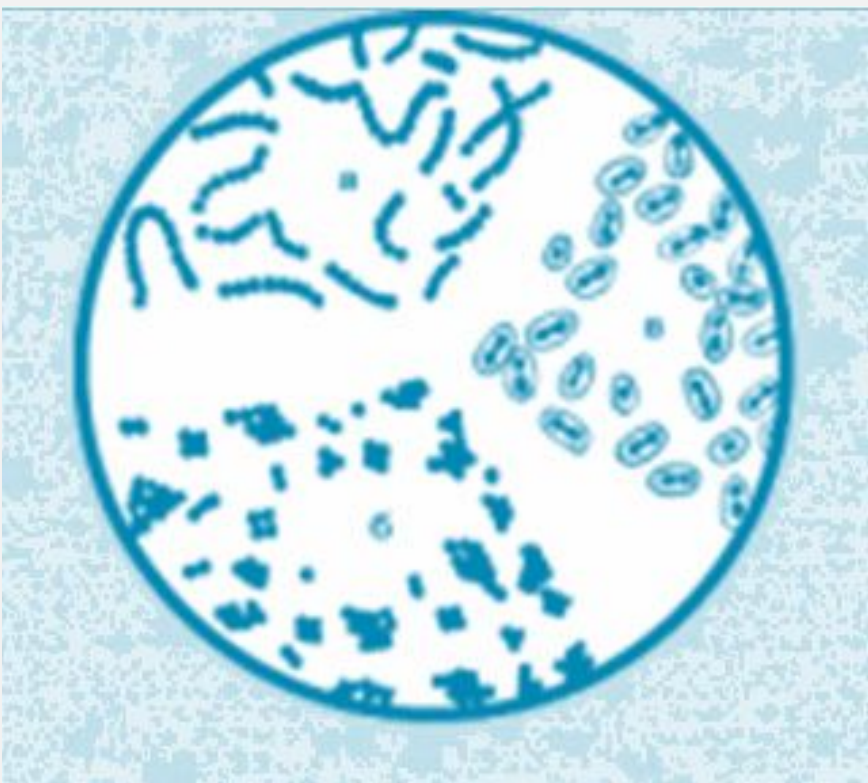
## Специализированные

Многоядные бактерии вызывают следующие наиболее распространённые бактериальные гнили, от которых сильно страдают картофель, капуста, лук, реже морковь, махорка, томаты, и корневой рак различных плодовых деревьев, винограда.

Специализированные бактерии вызывают бактериальную пятнистость фасоли, бактериальную пятнистость и бактериальный рак томатов, сосудистый бактериоз капусты, рябучу табака, чёрный и базальный бактериоз пшеницы, бактериальный ожог косточковых, груш, шелковицы, цитрусовых, кольцевую гниль и чёрную ножку картофеля, гоммоз хлопчатника, полосатый бактериоз проса и ячменя и другие болезни.



# Возникновение и развитие



е болезней зависит от

ач

о

к



ка

A scanning electron micrograph (SEM) showing a plant cell with several purple, rod-shaped bacteria attached to its surface. The bacteria are connected by thin, filamentous structures. The plant cell wall is highly textured and porous.

Борьба с  
болезнетворной  
бактерией



# Передача

# возбудителей

Передача возбудителей бактериозов возможна с семенами (гоммоз хлопчатника и др.), с неперегнившими остатками больных растений, при уходе за растениями, прививках, с воздушными токами, брызгами дождя, насекомыми, моллюсками, нематодами.

The end