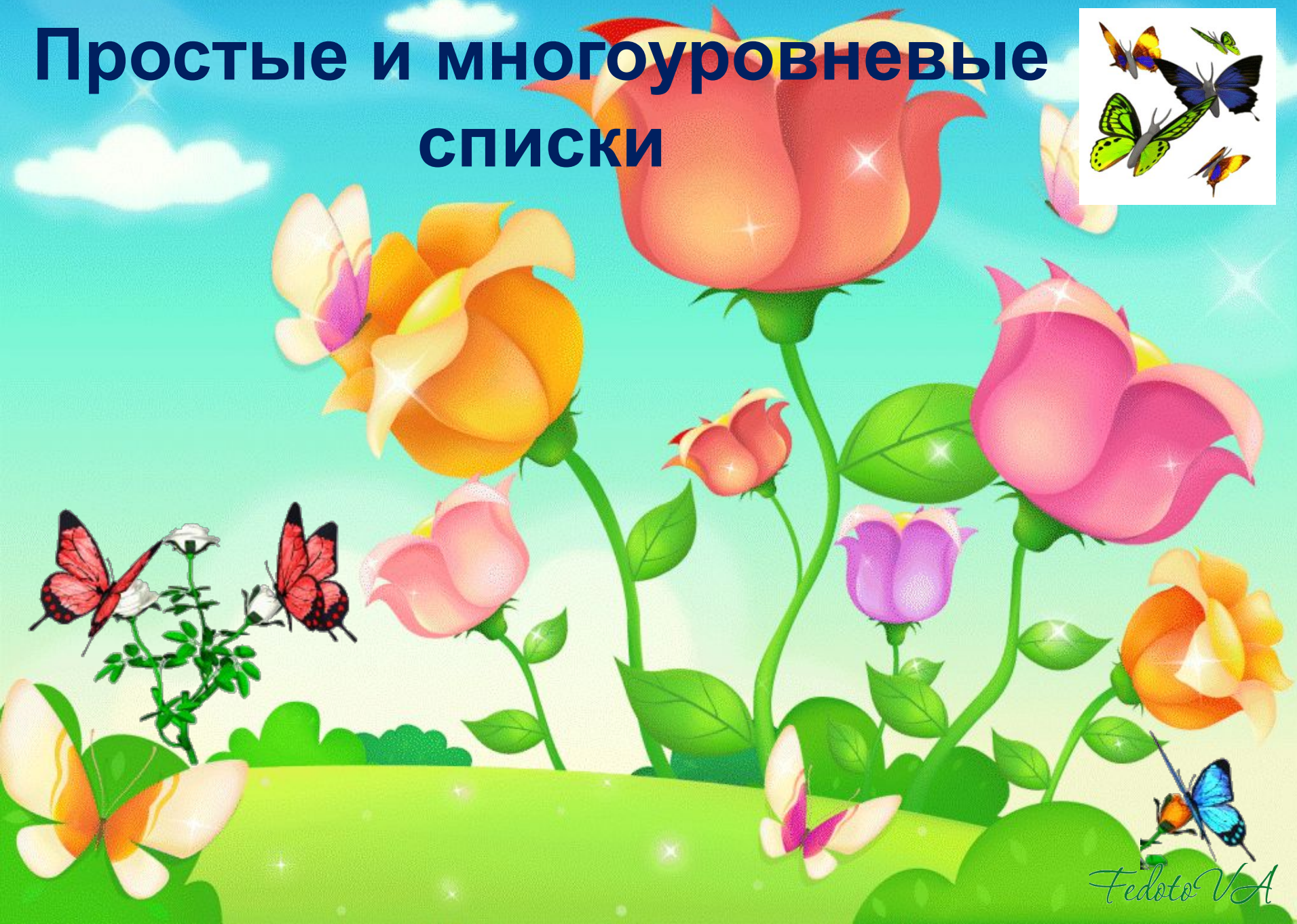
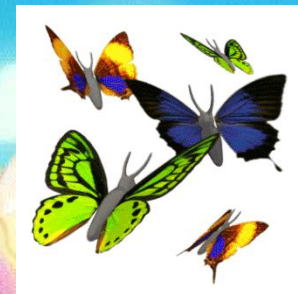


# Простые и многоуровневые СПИСКИ



FedotoVA



Наблюдения за растениями показали, что вся их жизнедеятельность подчинена определенным ритмам. Не случайно их называют биоритмами. Природа отобрала биоритмы для живого организма с учётом оптимальных способов противодействия по отношению к неблагоприятным факторам внешней среды.





Умейте понимать цветочные часы,  
Часы лугов, степей и огородов.  
Цветочные часы вас могут известить  
О времени на всех земных широтах.

*(С. Красиков. Цветочные часы)*





Часы бывают разные: солнечные, водяные, механические, электронные, башенные... , а еще есть цветочные часы. Первые цветочные часы были известны еще в Древней Греции и в Древнем Риме. Растения - цветы высаживались на клумбах и использовались в качестве своеобразных часов. Многие цветы раскрываются и закрываются в одно и то же время дня. Эта особенность помогает им защищать пыльцу от дождя и холода, а также открываться именно тогда, когда различные существа прилетают к цветкам.





В 1755 году знаменитый шведский естествоиспытатель Карл Линней использовал этот феномен. Этот выдающийся ученый написал научный трактат "Somnus plantarum", что в переводе означает "Сон растений". Карл Линней всю свою жизнь посвятил систематизации растений.





Много лет наблюдал за растениями и обратил внимание на то, что растения можно сгруппировать по особому признаку - времени раскрытия и закрытия цветков, хотя в ночное время цветы закрыты, а с восходом солнца они открывают свои венчики. Карл Линней посадил в своем саду цветочные часы. На круглой клумбе он расположил растения в соответствии с временем. На этой цветочной клумбе росли цикорий и шиповник, одуванчик и картофель, ноготки и многие другие. Карл Линней мог определить время, увидев, какие цветки раскрыты. Даже при пасмурной погоде можно было точно определить время, если нет при себе часов.

