

Работу выполнил ученик 7 “М”  
Худяков Сергей

# БЛОХИ

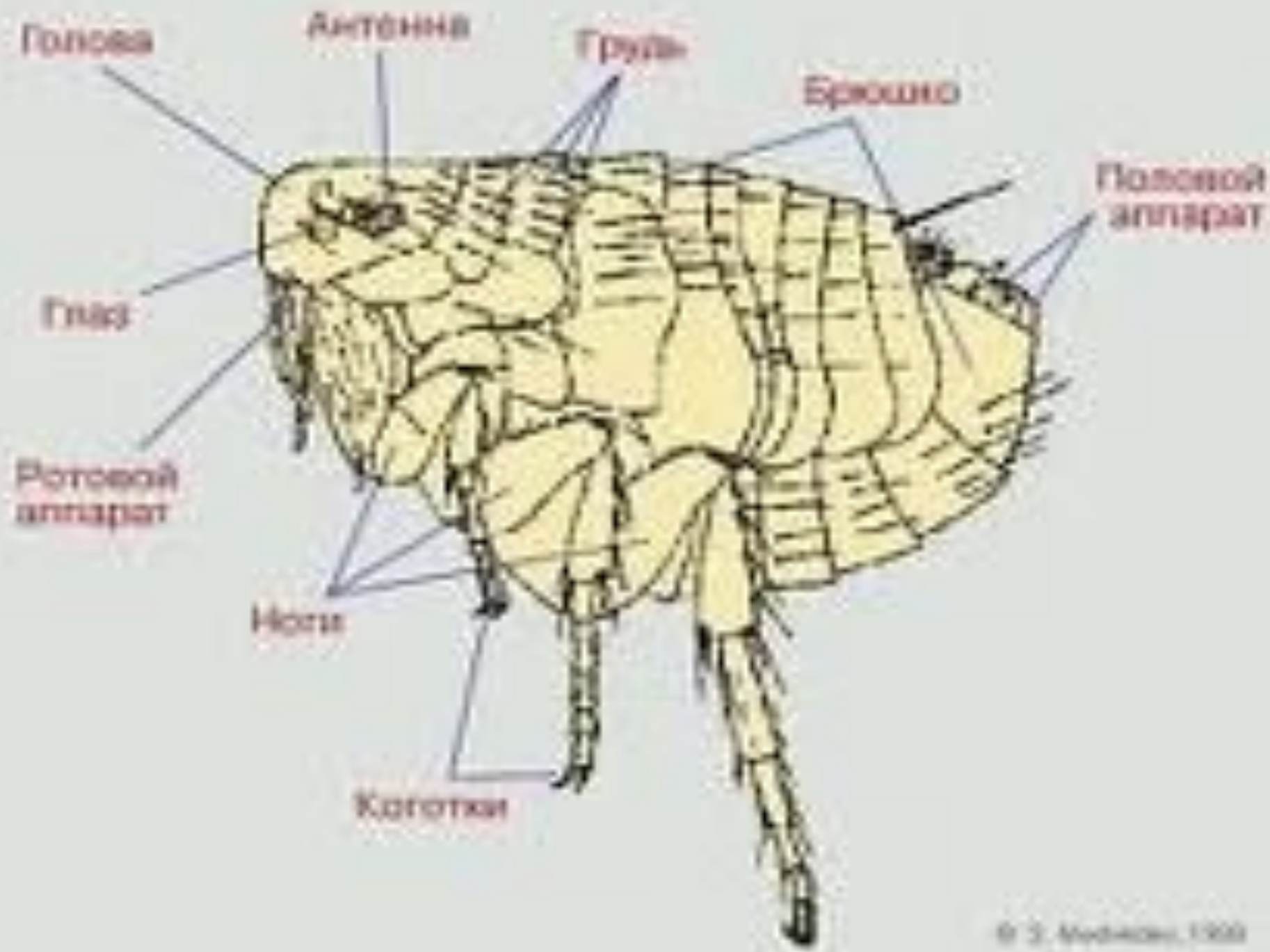
- ◎ **Блохи** ( греч. насос, лат. бескрылое) — отряд кровососущих насекомых с полным превращением, нередко являющихся переносчиками различных возбудителей болезней человека и животных. Блохи вторично бескрылы. Они полностью утратили крылья в процессе приспособления к экто паразитизму в имагинальной фазе. Блохи обладают узкоспециализированным ротовым аппаратом, предназначенным для прокалывания покровов хозяина и насосывания крови. Известно более 2380 видов блох. Отряд включает более 200 родов, объединяемых в 15 семейств.



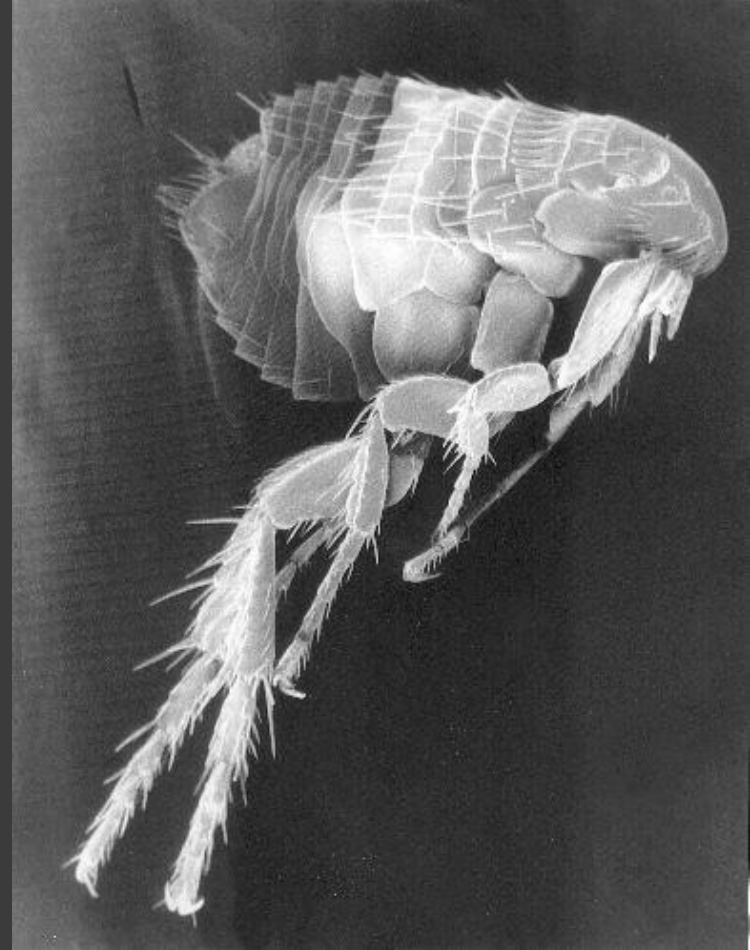
- Тело блох сжато с боков, узкое, гладкое, снабжено щетинками и шипами, помогающими передвигаться и удерживаться в густой шерсти и между перьями хозяев, в складках одежды, а также в субстрате их гнезд и в норах. На голове и груди часто имеются зубчатые гребни (ктенидии). Длина тела у разных видов варьирует от 1 до 5 мм. только у блох своеобразный сенсорный орган — **абдоминальный сенсиллиум**, или **пигидий**, снабженный трихоботриями и способный улавливать колебания воздуха.



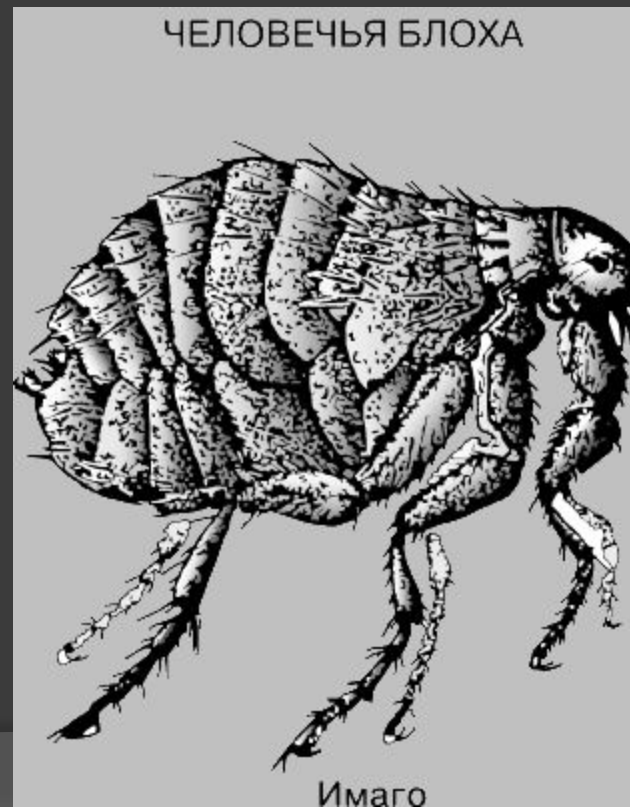
- ◎ Блохи — это насекомые с полным превращением. Специальных мест для откладки яиц блохи не ищут. Оплодотворенные самки с силой выбрасывают яйца небольшими порциями для более успешного распространения или яйца могут быть отложены на покровы хозяина. Развитие яиц в среднем продолжается не более двух недель. Из яйца выходит безногая, червеобразная, активно передвигающаяся личинка. Личинка питается либо различными разлагающимися остатками, или (у некоторых видов) непереваренной кровью, содержащейся в испражнениях взрослых блох. Личинки линяют 3 раза. После этого они окружают себя шелкоподобным коконом и окукливаются. У разных видов блох выход из кокона приурочен к определенному сезону. Вышедшая из куколки взрослая блоха подкарауливает животное-хозяина. Взрослая блоха теоретически может жить 1,5 года, но реально — не более пары месяцев.



Блох можно обнаружить во все сезоны года на хозяевах и в их гнездах, устроенных над землей (белки, птицы), на земле, в земле (норы тушканчиков, сусликов, хомяков, песчанок и других зверьков). Таким образом, основными хозяевами блох являются млекопитающие, для которых убежище является обязательным во все периоды жизни. В меньшей степени блохи связаны (более 100 видов) с животными, пользующимися убежищами лишь в определенный период года. В гнездах птиц блохи особенно обильны в момент насиживания яиц и в период появления птенцов. Блох даже находят в оставленных птицами гнездах спустя долгое время. С животными, не имеющими убежища вообще, связано небольшое число видов блох.



Это «стационарные» паразиты парнокопытных и сумчатых. Так как существуют трудности повторного нахождения хозяина, то их пребывание на теле постоянно. Сосут кровь как самцы, так и самки. Кровососание длится от 1 минуты до нескольких часов. Блохи пьют кровь с избытком, так что даже не всегда успевают переварить ее. Другие виды нуждаются в частом приеме пищи. Но насосавшись крови, они не покидают тела хозяина и свободно передвигаются в шерсти. Некоторые нуждаются в редком приеме пищи и большую часть жизни проводят в гнезде. Строгая специфичность по отношению к хозяину наблюдается только у блох летучих мышей. Большинство же блох не столь специфичны, могут встречаться кроме основного хозяина и на других видах животных.



# СТАДИИ РАЗВИТИЯ СОБАЧЬЕЙ БЛОХИ



Яйцо  
(увеличено)



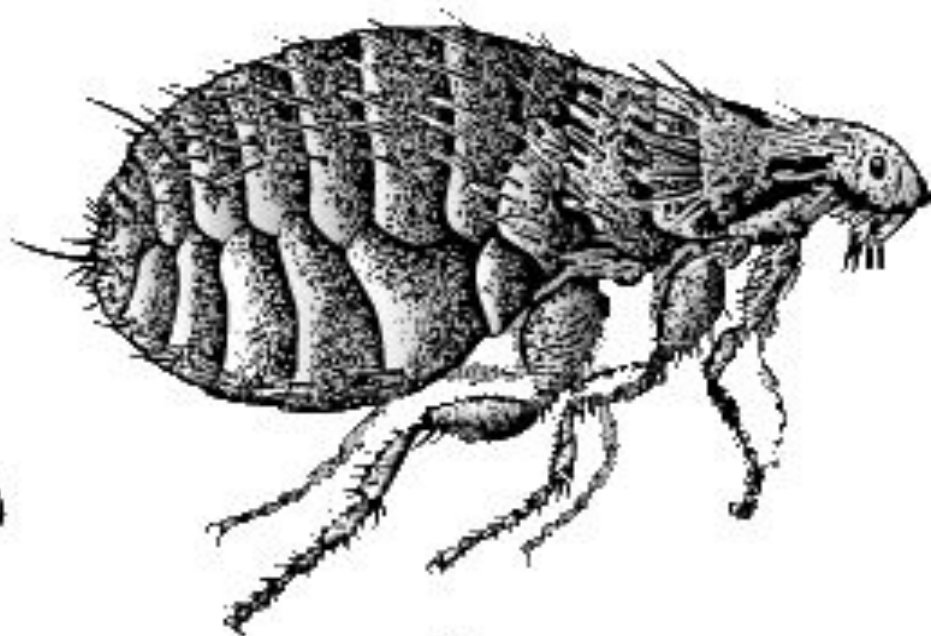
Личинка



Кокон



Куколка



Имаго



# Приносимый блохами

## вред

- Интенсивно изучать блох стали после того, как выяснилось, что они могут распространять чуму. Кроме того, они причиняют человеку и домашним животным беспокойство, способное перерасти в настоящую болезнь, служат промежуточными хозяевами некоторых паразитических червей и переносят ряд инфекций, в том числе смертельно опасных. В домах, где держат кошек или собак, блох бывает настолько много, что жить там почти невозможно: укусы этих насекомых сильно беспокоят большинство людей.

Спасибо за внимание