



ЧЕЛОВЕЧЕСКИЕ РАСЫ

Презентация
Расуловой Марьям 7 Б

ДЕЛЕНИЕ НА РАСЫ
ПРИ ВСЕЙ ВНЕШНЕЙ НЕСХОЖЕСТИ,
РАСЫ ОДНОГО СТВОЛА СВЯЗАНЫ
БОЛЬШЕЙ ОБЩНОСТЬЮ ГЕНОВ И
АРЕАЛОВ, НЕЖЕЛИ СОСЕДНИЕ
РАСЫ. СОГЛАСНО БОЛЬШОМУ
СОВЕТСКОМУ
ЭНЦИКЛОПЕДИЧЕСКОМУ СЛОВАРЮ,
СУЩЕСТВУЕТ ОКОЛО 30
ЧЕЛОВЕЧЕСКИХ РАС (РАСОВО-
АНТРОПОЛОГИЧЕСКИХ ТИПОВ),
ОБЪЕДИНЕННЫХ В ТРИ ГРУППЫ
РАС, КОТОРЫЕ ИМЕНУЮТСЯ
«БОЛЬШИМИ РАСАМИ».

ПОПУЛЯЦИОННАЯ КОНЦЕПЦИЯ
РАСЫ
В СССР ОСНОВЫ ПОПУЛЯЦИОННОЙ
КОНЦЕПЦИИ РАСЫ БЫЛИ
СФОРМУЛИРОВАНЫ ЕЩЁ В 1938 Г.
В. В. БУНАКОМ. В ДАЛЬНЕЙШЕМ
КОНЦЕПЦИЯ БЫЛА РАЗВИТА
В. П. АЛЕКСЕЕВЫМ^[11].



ЗАПАДНЫЙ СТОЛ ЕВРОПЕОИДЫ

ПРИРОДНЫЙ АРЕАЛ ЕВРОПЕОИДОВ – ОТ ЕВРОПЫ ДО УРАЛА,
СЕВЕРНАЯ АФРИКА, ЮГО-ЗАПАДНАЯ АЗИЯ И ИНДОСТАН.
ВКЛЮЧАЮТ АРМЕНОИДНУЮ, НОРДИЧЕСКУЮ,
СРЕДИЗЕМНОМОРСКУЮ, ФАЛЬСКУЮ, АЛЬПИЙСКУЮ,
ВОСТОЧНО-БАЛТИЙСКУЮ, КАВКАСИОНСКУЮ, ДИНАРСКУЮ И
ДРУГИЕ ПОДГРУППЫ. ОТЛИЧАЕТСЯ ОТ ДРУГИХ РАС В ПЕРВУЮ
ОЧЕРЕДЬ СИЛЬНОЙ ПРОФИЛИРОВКОЙ ЛИЦА. ОСТАЛЬНЫЕ
ПРИЗНАКИ ШИРОКО ВАРЬИРУЮТСЯ.



НЕГРОИДЫ

ПРЕДСТАВИТЕЛЬ НЕГРОИДНОЙ РАСЫ — КОРЕННОЙ КЕНИЕЦ.
ПРИРОДНЫЙ АРЕАЛ — ЦЕНТРАЛЬНАЯ, ЗАПАДНАЯ И ВОСТОЧНАЯ АФРИКА.
ХАРАКТЕРНЫЕ ОТЛИЧИЯ — КУРЧАВЫЕ ВОЛОСЫ, ТЕМНАЯ КОЖА, РАСШИРЕННЫЕ
НОЗДРИ, ТОЛСТЫЕ ГУБЫ И ДР. ВЫДЕЛЯЕТСЯ ВОСТОЧНАЯ ПОДГРУППА
(НИЛОТСКИЙ ТИП, ВЫСОКОРОСЛЫЙ, УЗКОСЛОЖЕННЫЙ) И ЗАПАДНАЯ
ПОДГРУППА (НЕГРСКИЙ ТИП, КРУГЛОГОЛОВЫЙ, СРЕДНЕГО РОСТА). ОСОБНЯКОМ
СТОИТ ГРУППА ПИГМЕЕВ (НЕГРИЛЬСКИЙ ТИП).



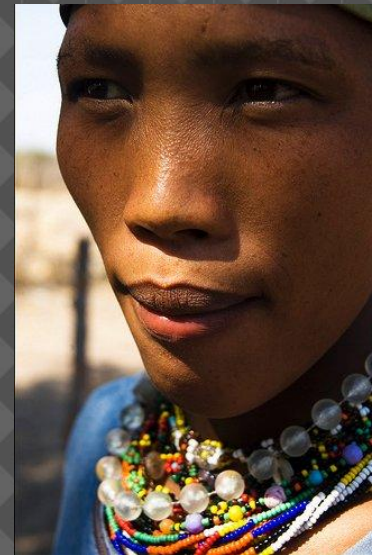
ПИГМЕИ

ПРИРОДНЫЙ АРЕАЛ ПИГМЕЕВ – ЗАПАДНАЯ ЧАСТЬ ЦЕНТРАЛЬНОЙ АФРИКИ. РОСТ ОТ 144 ДО 150 СМ ДЛЯ ВЗРОСЛЫХ МУЖЧИН, КОЖА СВЕТЛО-КОРИЧНЕВАЯ, ВОЛОСЫ КУРЧАВЫЕ, ТЁМНЫЕ, ГУБЫ СРАВНИТЕЛЬНО ТОНКИЕ, КРУПНОЕ ТУЛОВИЩЕ, РУКИ И НОГИ КОРОТКИЕ, ЭТОТ ФИЗИЧЕСКИЙ ТИП МОЖНО КЛАССИФИЦИРОВАТЬ КАК ОСОБУЮ РАСУ. ВОЗМОЖНАЯ ЧИСЛЕННОСТЬ ПИГМЕЕВ МОЖЕТ СОСТАВЛЯТЬ ОТ 40 ДО 200 ТЫСЯЧ ЧЕЛОВЕК.



КАПОИДЫ, БУШМЕНЫ БУШМЕНЫ

КАПОИДЫ (БУШМЕНЫ, КОЙСАНСКАЯ РАСА). ПРИРОДНЫЙ АРЕАЛ — ЮЖНАЯ **АФРИКА**. НИЗКОРОСЛЫЕ, С ИНФАНТИЛЬНЫМИ ЧЕРТАМИ ЛИЦА. ИМЕЮТ САМЫЕ КОРОТКИЕ И ЗАКРУЧЕННЫЕ ВОЛОСЫ. **КОЖА ЖЕЛТО-БУРАЯ**, НЕ УПРУГАЯ — БЫСТРО ПОЯВЛЯЮТСЯ МОРЩИНЫ, ОТВИСАЕТ СКЛАДКА НАД ЛОБКОМ («**ГОТТЕНТОТСКИЙ ПЕРЕДНИК**»). ХАРАКТЕРНА **СТЕАТОПИГИЯ** (ПРЕИМУЩЕСТВЕННОЕ ОТЛОЖЕНИЕ ЖИРА НА ЯГОДИЦАХ), СИЛЬНЫЙ **ЛОРДОЗ**. ОСОБАЯ СКЛАДКА ВЕКА, ВЫСТУПАЮЩИЕ СКУЛЫ И ЖЕЛТОВАТАЯ КОЖА ПРИДАЮТ БУШМЕНАМ НЕКОТОРОЕ СХОДСТВО С МОНГОЛОИДАМИ. ЭТО ПАРАЛЛЕЛЬНО ВОЗНИКШИЕ ПРИСПОСОБЛЕНИЯ К ЖИЗНИ В СХОДНЫХ УСЛОВИЯХ ПОЛУПУСТЫНЬ.



ВОСТОЧНЫЙ СТВОЛ

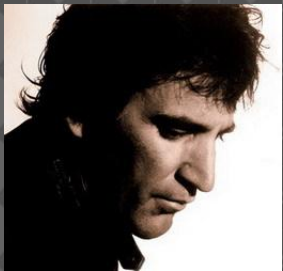
КЛАСТЕРЫ РОЗЕНБЕРГА

РАСЫ ВОСТОЧНОГО СТВОЛА ХАРАКТЕРИЗУЮТСЯ ДВУМЯ ОТЛИЧИЯМИ: БОЛЬШЕЙ ЭВОЛЮЦИОННОЙ АРХАИЧНОСТЬЮ (В ЧАСТНОСТИ, МЕДЛЕННЕЕ ПРОТЕКАЕТ ОБЩЕЧЕЛОВЕЧЕСКИЙ ПРОЦЕСС УПРОЩЕНИЯ ЗУБОВ) И ПОВЫШЕННОЙ МИГРАНТНОСТЬЮ. ЭТО ВЫЗВАНО ГЕОГРАФИЧЕСКИМИ ОСОБЕННОСТЯМИ ВОСТОЧНОГО ОЧАГА. ОБИЛИЕ ГЕОГРАФИЧЕСКИХ БАРЬЕРОВ – МОРЕЙ, ГОР, ОГРОМНЫХ РЕК, А ТАКЖЕ ШЕЛЬФОВ, КОТОРЫЕ В ПЕРИОД ОЛЕДЕНЕНИЯ ТО ОБНАЖАЛИСЬ, ТО ЗАТАПЛИВАЛИСЬ, ДАВАЛО ПРЕИМУЩЕСТВА БОЛЕЕ МИГРАНТНЫМ ГРУППАМ. А В УСЛОВИЯХ РАССРЕДОТОЧЕННОСТИ НАСЕЛЕНИЯ ФАКТОР ИНФАНТИЛИЗАЦИИ, ВЫКОВАВШИЙ СОВРЕМЕННОГО ЧЕЛОВЕКА, ДЕЙСТВОВАЛ СЛАБЕЕ



МОНГОЛОИДЫ

ИЗНАЧАЛЬНО НАСЕЛЯЛИ ВОСТОЧНУЮ ЕВРАЗИЮ, СФОРМИРОВАЛИСЬ НА ТЕРРИТОРИИ СОВРЕМЕННОЙ МОНГОЛИИ. ВНЕШНОСТЬ ОТРАЖАЕТ ПРИСПОСОБЛЕНИЕ К УСЛОВИЯМ ПУСТЫНЬ (ПУСТЫНЯ ГОБИ – ОДНА ИЗ САМЫХ БОЛЬШИХ ПО ПЛОЩАДИ ПУСТЫНЬ МИРА; НАХОДИТСЯ В МОНГОЛИИ И СЕВЕРНОМ КИТАЕ, ТЕРРИТОРИЮ КОТОРЫХ В ОСНОВНОМ НАСЕЛЯЮТ МОНГОЛОИДЫ). ГЛАВНАЯ ЧЕРТА – ЗАЩИТА ГЛАЗ ОТ ПОВЫШЕННОЙ ИНСОЛЯЦИИ, ПЫЛИ, ХОЛОДА И Т. Д. ДЛЯ ЭТОГО СЛУЖИТ УЗКИЙ РАЗРЕЗ ВЕК, ДОПОЛНИТЕЛЬНАЯ СКЛАДКА – ЭПИКАНТУС, ТЁМНАЯ РАДУЖКА, ГУСТЫЕ РЕСНИЦЫ, ВЫСТУПАЮЩИЕ СКУЛЫ С ПОДУШКАМИ ЖИРА, ДЛИННЫЕ (ЕСЛИ НЕ СТРИЧЬ) ПРЯМЫЕ И ЧЕРНЫЕ ВОЛОСЫ. ВЫДЕЛЯЮТ ДВЕ КОНТРАСТИРУЮЩИЕ ГРУППЫ: СЕВЕРНУЮ (МАССИВНЫЕ, ВЫСОКИЕ, СВЕТЛОКОЖИЕ, С КРУПНЫМ ЛИЦОМ И НИЗКИМ СВОДОМ ЧЕРЕПА) И ЮЖНУЮ (ГРАЦИЛЬНЫЕ, НЕВЫСОКИЕ, СМУГЛЫЕ, НЕБОЛЬШОЕ ЛИЦО И ВЫСОКИЙ ЛОБ). ЭТОТ КОНТРАСТ ВЫЗВАН ДЕЙСТВИЕМ ФАКТОРА ИНФАНТИЛИЗАЦИИ В ПЕРЕНАСЕЛЕННЫХ ЮЖНЫХ РЕГИОНАХ. МОЛОДАЯ РАСА – ОКОЛО 12 ТЫСЯЧ ЛЕТ.



АМЕРИКАНОИДНАЯ РАСА

АМЕРИКАНОИДНАЯ РАСА — РАСА, РАСПРОСТРАНЕНА В СЕВЕРНОЙ И ЮЖНОЙ АМЕРИКЕ. АМЕРИКАНОИДЫ ХАРАКТЕРИЗУЮТСЯ ПРЯМЫМИ ЧЁРНЫМИ ВОЛОСАМИ И «ОРЛИНЫМ» НОСОМ. ГЛАЗА ЧЁРНЫЕ, ШИРЕ, ЧЕМ У АЗИАТСКИХ МОНГОЛОИДОВ, НО УЖЕ, ЧЕМ У ЕВРОПЕОИДОВ. **ЭПИКАНТУС** СРАВНИТЕЛЬНО РЕДОК У ВЗРОСЛЫХ, ХОТЯ ДОВОЛЬНО ЧАСТ У ДЕТЕЙ. РОСТ АМЕРИКАНОИДОВ ЧАСТО ОЧЕНЬ ВЫСОКИЙ.

АВСТРАЛОИДЫ **АВСТРАЛОИДЫ** (АВСТРАЛО-ОКЕАНИЙСКАЯ РАСА). ДРЕВНЯЯ РАСА, ИМЕВШАЯ ОГРОМНЫЙ АРЕАЛ, ОГРАНИЧЕННЫЙ РЕГИОНАМИ: **ИНДОСТАН**, **ТАСМАНИЯ**, **ГАВАЙИ**, **КУРИЛЫ** (ТО ЕСТЬ ПОЧТИ ПОЛОВИНА ЗЕМНОГО ШАРА). ПОВСЕМЕСТНО ВЫТЕСНЯЛАСЬ И СМЕШИВАЛАСЬ С МИГРАНТАМИ. ВКЛЮЧАЕТ ГРУППЫ: ПОЛИНЕЗИЙСКУЮ, МЕЛАНЕЗИЙСКУЮ, АВСТРАЛИЙСКУЮ, ВЕДДОИДНУЮ, АЙНСКУЮ. ЧРЕЗВЫЧАЙНО РАЗНООБРАЗНАЯ РАСА. ЧЕРТЫ ВНЕШНОСТИ КОРЕННЫХ АВСТРАЛИЙЦЕВ — БОЛЕЕ **СВЕТЛАЯ КОЖА** КОРИЧНЕВЫХ ОТТЕНКОВ, КРУПНЫЙ НОС, ДЛИННЫЕ ВОЛНИСТЫЕ ВОЛОСЫ, ВЫГОРАЮЩИЕ КАК ПАКЛЯ, МАССИВНОЕ НАДБРОВЬЕ, МОЩНЫЕ ЧЕЛЮСТИ РЕЗКО ОТЛИЧАЮТ ИХ ОТ АФРИКАНСКИХ НЕГРОИДОВ.



ОБЩИЕ ЗАМЕЧАНИЯ

МЕТИСЫ И МИГРАНТЫ

В РЕЗУЛЬТАТЕ СМЕШАННЫХ БРАКОВ ПОЯВЛЯЮТСЯ СМЕШАННЫЕ РАСЫ. **МУЛАТЫ** — РЕЗУЛЬТАТ СОВМЕЩЕНИЯ НЕГРОИДНОЙ И ЕВРОПЕОИДНОЙ РАСЫ, **МЕТИСЫ** — МОНГОЛОИДНОЙ И ЕВРОПЕОИДНОЙ, А **САМБО** — НЕГРОИДНОЙ И МОНГОЛОИДНОЙ. БОЛЕЕ ТОГО, СУЩЕСТВУЮТ ЦЕЛЫЕ НАРОДНОСТИ, В НАСТОЯЩЕЕ ВРЕМЯ МЕНЯЮЩИЕ СВОЮ РАСОВУЮ ПРИНАДЛЕЖНОСТЬ [ИСТОЧНИК НЕ УКАЗАН 650 ДНЕЙ]. НАПРИМЕР, ЖИТЕЛИ ЭФИОПИИ И СОМАЛИ ПЕРЕХОДЯТ ОТ НЕГРОИДНОЙ К ЕВРОПЕОИДНОЙ, ЖИТЕЛИ МАДАГАСКАРА — ОТ МОНГОЛОИДНОЙ К НЕГРОИДНОЙ. СЛЕДУЕТ УЧИТЫВАТЬ, ЧТО В ПОСТКОЛУМБОВУЮ ЭПОХУ ОГРОМНЫЕ МАССЫ НАСЕЛЕНИЯ ПОКИНУЛИ СВОИ ПРИРОДНЫЕ АРЕАЛЫ. ПОЭТОМУ В **САСКАЧЕВАНЕ** МОЖЕТ ПРОЖИВАТЬ **БУШМЕН**, А В **НУКУАЛОФЕ** — **ГОЛЛАНДЕЦ**. НО ЭТО УЖЕ — РЕЗУЛЬТАТ ДЕЙСТВИЯ НЕ АНТРОПОЛОГИЧЕСКИХ, А ИСТОРИЧЕСКИХ ФАКТОРОВ. КРОМЕ ТОГО, НЕМАЛУЮ ДОЛЮ СОВРЕМЕННОГО ЧЕЛОВЕЧЕСТВА СОСТАВЛЯЮТ МЕТИСЫ, РЕЗУЛЬТАТ МЕЖРАСОВОГО СМЕШЕНИЯ. ЕЩЁ В ДОКОЛУМБОВУ ЭПОХУ НА ГРАНИЦЕ РАС СФОРМИРОВАЛИСЬ МЕТИСНЫЕ ПЕРЕХОДНЫЕ ТИПЫ — **ЭФИОПСКИЙ**, **АЙНСКИЙ**, **ЮЖНОСИБИРСКИЙ** И ДРУГИЕ. АКТИВНЫЕ РАССЕЛЕНИЯ И ЗАВОЕВАНИЯ ЕВРОПЕЙЦЕВ УСИЛИЛИ ПРОЦЕСС СМЕШЕНИЯ И МИГРАЦИЙ. БОЛЬШЕ ВСЕГО МЕТИСНОГО НАСЕЛЕНИЯ В ЮЖНОЙ И СЕВЕРНОЙ АМЕРИКЕ. В ЧАСТНОСТИ, ПРАКТИЧЕСКИ ВСЕ **АФРОАМЕРИКАНЦЫ** ЯВЛЯЮТСЯ НЕ ЧИСТЫМИ НЕГРОИДАМИ, А МУЛАТАМИ [ИСТОЧНИК НЕ УКАЗАН 621 ДЕНЬ]. ЧТОБЫ ПОДАВИТЬ **КСЕНОФОБИЮ**, В ТАКИХ ОБЩЕСТВАХ ОБЩЕСТВЕННЫЕ ОРГАНИЗАЦИИ ПРОПАГАНДИРУЮТ НЕГАТИВНОЕ ОТНОШЕНИЕ К **РАСОВОЙ СЕГРЕГАЦИИ**.



БЕЛЫЙ ЧЕЛОВЕК
ДРЕВНЕЕ ЧЕЛОВЕЧЕСТВО, ПРЕДСТАВЛЕННОЕ
РАННИМИ ТРОПИЧЕСКИМИ ПОПУЛЯЦИЯМИ НОМО
(НОМО HABILIS, НОМО RUDOLFENSIS, НОМО ERGASTER
И ДР.), БЫЛО, ВЕРОЯТНО,
ТЁМНОПИГМЕНТИРОВАННЫМ. ТЁМНУЮ КОЖУ,
ВОЛОСЫ И ГЛАЗА ИМЕЛИ ТАКЖЕ МИГРАНТЫ ИЗ
АФРИКИ, ДАВШИЕ НАЧАЛО ОСНОВНОЙ ЧАСТИ
СОВРЕМЕННОГО ЧЕЛОВЕЧЕСТВА ВИДА НОМО
SAPIENS ИСТОЧНИК НЕ УКАЗАН 1234 ДНЯ. ПОТЕРЯ ПИГМЕНТА
ПРОИСХОДИЛА ЛИШЬ НА ОКРАИНАХ АРЕАЛА.
СОЧЕТАНИЕ СВЕТЛОЙ КОЖИ, ВОЛОС И РАДУЖКИ
ГЛАЗ В ДОКОЛУМБОВУ ЭПОХУ СОСТАВЛЯЛО ЛИШЬ
НЕБОЛЬШУЮ ДОЛЮ НАСЕЛЕНИЯ ЗЕМЛИ,
СОСРЕДОТОЧЕННОГО В БЕЛОМОРО-БАЛТИЙСКОМ
«ПОЯСЕ БЛОНДИНОВ». ОДНАКО ЗАСЕЛЕНИЕ
ГИГАНТСКИХ ТЕРРИТОРИЙ СЕВЕРНОЙ АМЕРИКИ И
СЕВЕРА ЕВРАЗИИ ПРИВЕЛИ К РОСТУ АРЕАЛА И
ПОПУЛЯЦИИ ЛЮДЕЙ ЕВРОПЕОИДНОГО ТИПА. В
НАСТОЯЩЕЕ ВРЕМЯ ЭТА ПОПУЛЯЦИЯ СОКРАЩАЕТСЯ
ЗА СЧЁТ БОЛЕЕ НИЗКОЙ РОЖДАЕМОСТИ В БЕЛЫХ
СЕМЬЯХ И СМЕШЕНИЯ С ЧЕРНОКОЖИМ НАСЕЛЕНИЕМ,
НЕСУЩИМ ДОМИНАНТНЫЕ ГЕНЫ.



КОНЕЦ

