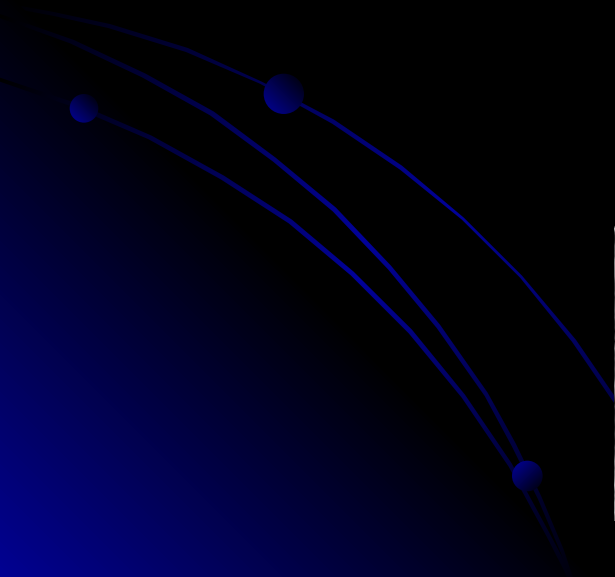


Человек как биологический вид



- **Антропогенез – один из разделов антропологии (науке о человеке), изучающий происхождение и эволюцию человека, становление его как вида в процессе формирования общества.**
- **До недавнего времени существовала лишь одна теория появления человека – дарвиновская, но, как человек живущий в реальном времени, я не могу не указать на появившиеся в последнее время альтернативные теории. Следует отметить, что существует целый ряд различных теорий, но основные из них следующие:**

Теории антропогенеза:

1. Эволюционная теория.

Эволюционная теория предполагает, что человек произошел от высших приматов – человекообразных обезьян путем постепенного видоизменения под влиянием внешних факторов и естественного отбора.

Эволюционная теория антропогенеза имеет обширный набор разнообразных доказательств - палеонтологических, археологических, биологических, генетических, культурных, психологических и других.



- Однако многие из этих доказательств
- могут трактоваться неоднозначно, что позволяет противникам эволюционной
- теории оспаривать ее. Тем не менее, ниже я более полно рассмотрю именно
- эту теорию, несмотря на то, что гораздо приятнее осознавать, что ты
- произошел от Бога, в крайнем случае от «залетного гуманоида», чем то, что
- Твоим предком было нечто, что и сейчас раскачивается на лианах,
- жует бананы и корчит рожи...
- Но вернемся к теориям...

Теории антропогенеза:

2. Теория творения

Данная теория утверждает, что человек сотворен Богом, богами или божественной силой из ничего или из какого-либо небиологического материала. Наиболее известна библейская версия, согласно которой первые люди - Адам и Ева - были сотворены из глины. Эта версия имеет более древние египетские корни и ряд аналогов в мифах других народов. Разновидностью теории творения можно считать также мифы о превращении животных в людей и о рождении первых людей богами.

- Ортодоксальная теология считает теорию творения не требующей
- доказательств. Тем не менее, выдвигаются различные доказательства этой
- теории, важнейшее из которых - сходство мифов и легенд разных народов, повествующих о сотворении человека.
- Современная теология привлекает для доказательства теории
- творения новейшие научные данные, которые, однако, в большинстве своем
- не противоречат и эволюционной теории.



1504. Альбрехт Дюрер. Адам и Ева.
Гравюра.

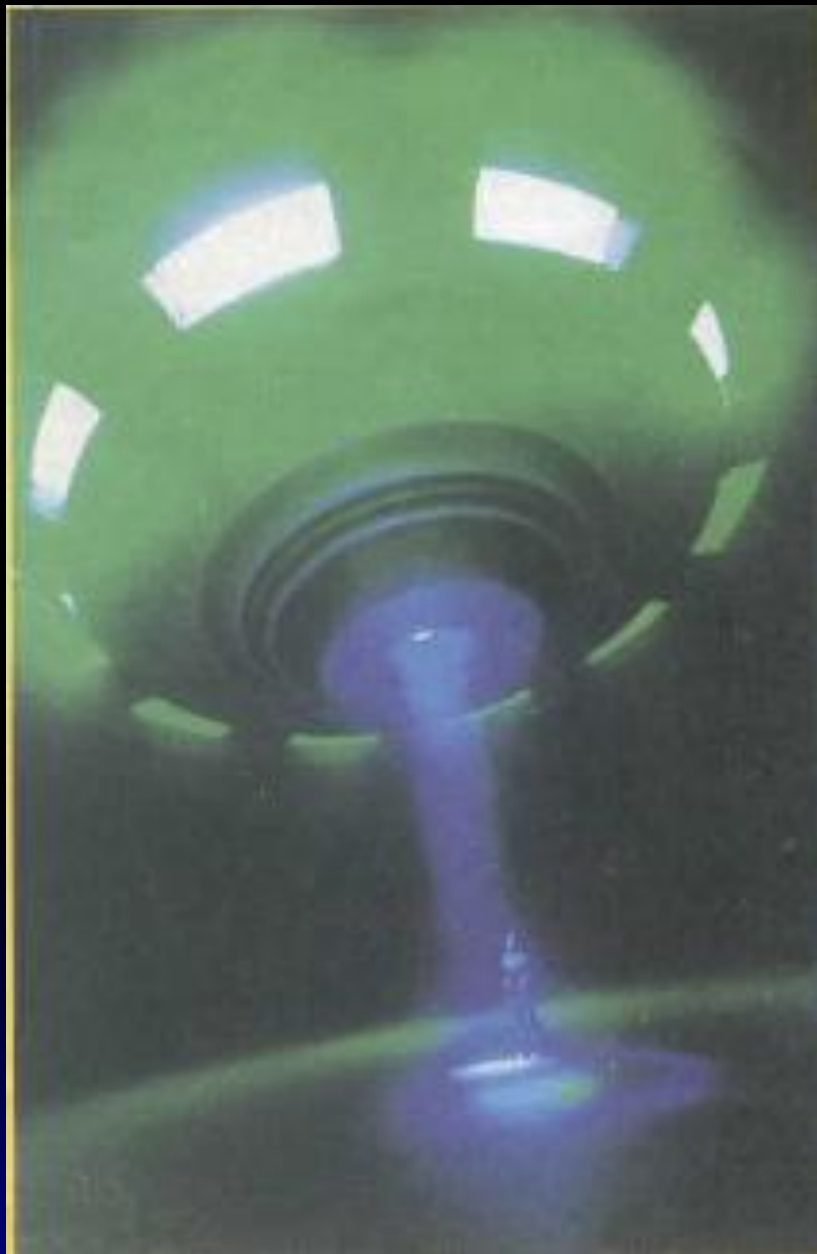
- **Некоторые течения современной теологии сближают креационизм с эволюционной теорией, полагая, что человек произошел от обезьяны путем**
- **постепенного видоизменения, но не в результате естественного отбора, а по**
- **воле Бога или в соответствии с божественной программой.**



Теории антропогенеза:

3. Теория внешнего вмешательства.

Согласно этой теории появление людей на Земле так или иначе связано с деятельностью иных цивилизаций. В простейшем варианте ТВВ считает людей прямыми потомками инопланетян, высадившихся на Землю в доисторическое время.



- Более сложные варианты ТВВ предполагают:
- а) скрещивание иномирян с предками людей;
- б) порождение человека разумного методами генной инженерии;
- в) создание первых людей гомункулярным способом;
- г) управление эволюционным развитием земной жизни силами внеземного
- сверхразума;
- д) эволюционное развитие земной жизни и разума по программе, изначально
- заложенной внеземным сверхразумом.

- **Существуют и
иные в разной
мере
фантастические
гипотезы
антропогенеза,
связанные с
теорией
внешнего
вмешательства.**



Теории антропогенеза:

4. Теория пространственных аномалий

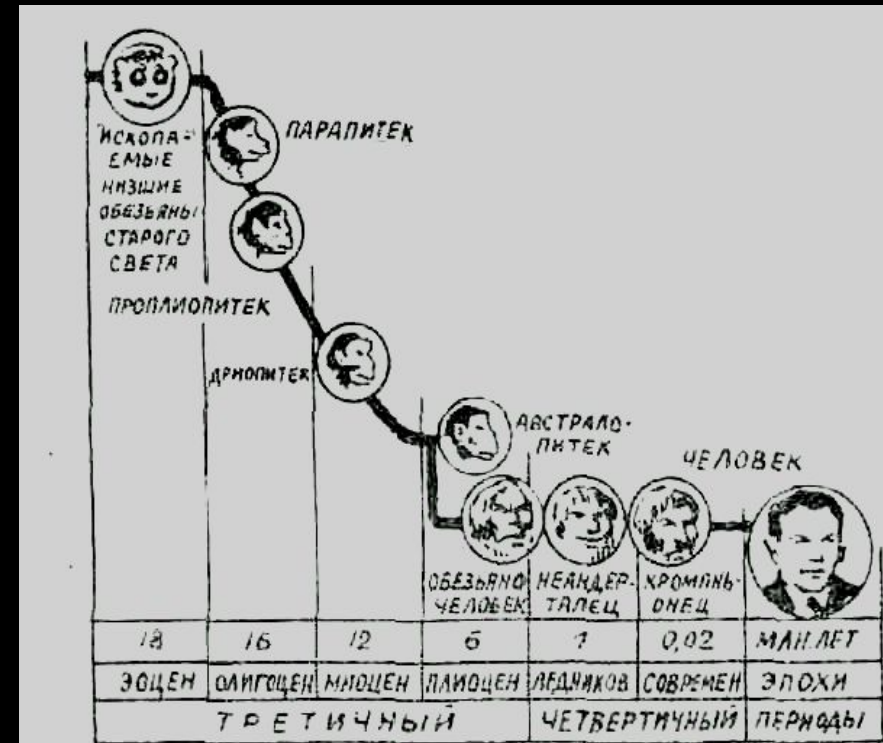
Последователи данной теории трактуют антропогенез, как элемент развития устойчивой пространственной аномалии - **гуманоидной триады "Материя - Энергия - Аура"**, характерный для многих планет Земной Вселенной и ее аналогов в параллельных пространствах. ТПА предполагает, что в гуманоидных вселенных на большинстве пригодных для жизни планет биосфера развивается по одному и тому же пути, запрограммированному на уровне Ауры - информационной субстанции.

- При наличии благоприятных условий этот путь приводит к возникновению гуманоидного разума земного типа.
- В целом трактовка антропогенеза в ТПА не имеет значительных расхождений с эволюционной теорией. Однако ТПА признает существование определенной программы развития жизни и разума, которая наряду со случайными факторами управляет эволюцией.

- **Итак, вернемся к первой теории, по которой антропогенез – процесс**
- **выделения человека из мира животных - прошел, по мнению большинства**
- **исследователей, четыре основные стадии.**

Основные этапы эволюции человека

1. **Древнейшие люди:**
питекантроп или древнейший человек, или протерантроп или архантроп. (расширился ареал обитания)
2. **Древние Люди:**
Неандерталец или палеоантроп. (изготовление дифференцированных орудий труда)
3. **Современные люди:**
Неоантроп (развитие речи, искусства и абстрактного мышления).



Древнейшие люди

АВСТРАЛОПИТЕК

Австралопитеков или «южных обезьян» - высокоорганизованных, прямоходящих приматов, принято считать исходными формами в родословной человека. Австралопитеки получили в наследство от своих древесных предков многие свойства, причем наиболее важными из них были способность и стремление к разнообразному обращению с предметами при помощи рук (манипулированию) и высокое развитие стадных отношений.



Они были вполне наземными существами, сравнительно небольших размеров – в среднем длина тела 120-130 см, вес 30-40 кг. Их характерной особенностью, как я уже отметил выше, была двуногая походка и выпрямленное положение тела, о чем свидетельствует строение таза, скелета конечностей и черепа. Свободные верхние конечности давали возможность использовать палки, камни и т.д.

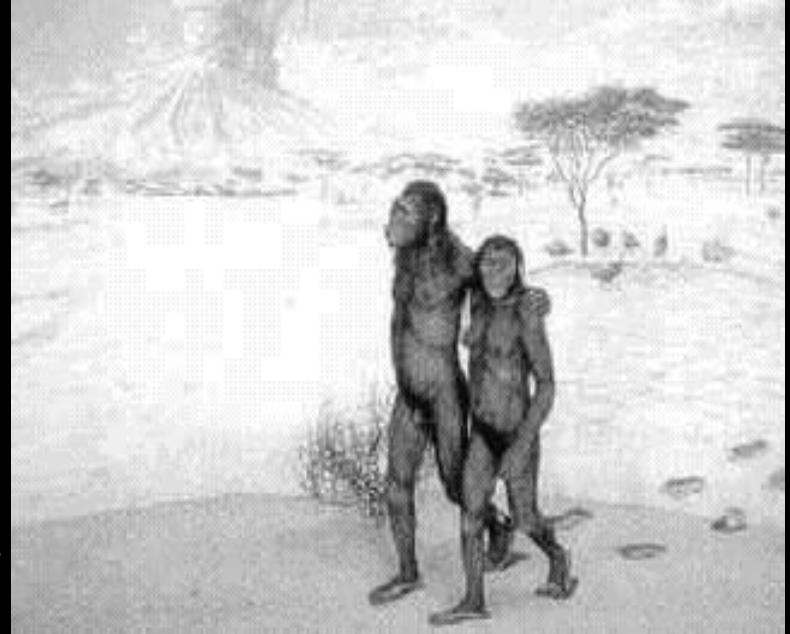
Мозговой отдел черепа имел относительно крупные размеры, а лицевая часть была укорочена. Зубы небольшие, располагались плотно, без диастем, с рисунком зубов характерным для человека. Обитали на открытых равнинах типа саванн.

- Если судить по находке Луиса Лики, (зинджантроп бойсов), то возраст австралопитеков 1,75 млн. лет.

Древнейшие люди

ПИТЕКАНТРОП

Впервые ископаемые остатки древнейших людей, получивших название архантропов, были обнаружены голландцем Е.Дюбуа на о.Ява в 1890 году. Но лишь в 1949 году, благодаря находке близ Пекина, 40 индивидуумов древнейших людей вместе с их каменными орудиями (получивших название синантропов) ученые согласились с тем, что именно древнейшие люди являлись промежуточным «недостающим звеном» в родословной человека.



Древние люди

НЕАНДЕРТАЛЕЦ

О культуре палеоантропа мы имеем возможность судить по многочисленным мустьерским стоянкам. Мустьерская культура по отношению к предыдущей была более совершенной как по технике обработки и использованию орудий, так и по разнообразию их формы, тщательности обработки и производственному назначению.



Неандертальцы были людьми среднего роста, крепкого, массивного сложения, по общему строению скелета стоящие ближе к современному человеку. Объем мозговой коробки колебался от 1200 см³ до 1800 см³, хотя по форме их череп отличался от черепа современного человека. На мой взгляд, самой большой нестыковкой в эволюционной теории является именно период неандертальцев.

Как объяснить столь резкую несхожесть облика неандертальца и человека разумного? И что могло послужить причиной внезапного исчезновения палеоантропов? Как могло случиться, что древние люди, творцы уже достаточно высокой материальной культуры, в какой-то мере близкие к нам в проявлении своего интеллекта, эмоций – вдруг так быстро и «таинственно» исчезли с лица Земли, уступив место

несомненно более совершенным формам жизни.

Современные люди

НЕОАНТРОП

Время появления человека современного вида приходится на начало позднего палеолита (70-35 тыс. лет назад). Оно связано с мощным скачком в развитии производительных сил, становлением родового общества и следствием процесса завершения биологической эволюции Homo sapiens.



Неоантропы были высокими людьми, пропорционально сложенными. Средний рост мужчин – 180-185 см, женщин – 163-160 см. Кроманьонцы отличались длинноногостью за счет большой длины голени. Мощный торс, широкая грудная клетка, сильно развитый мышечный рельеф – впечатляющая характеристика, не правда ли?

Неоантропы – это многослойные стоянки и поселения, кремневые и костяные орудия, жилые сооружения. Это и сложный обряд погребения, украшения, первые шедевры изобразительного искусства и т.д.

Ареал расселения неоантропов необычайно обширный – они появились в различных географических районах, расселились по всем континентам и климатическим зонам. Они жили повсюду, где мог обитать человек.

Вывод

- Для антропогенеза недостаточно только биологических закономерностей (мутационный процесс, популяционные волны, дрейфа ген, изоляция и естественный отбор).
- Происхождение человека – это уникальное явление, при котором осуществился переход от биологических к социальным процессам.
- Социальные факторы антропогенеза (трудовая деятельность, общественный образ жизни, речь и мышление) приобрели важное значение в эволюции человека.



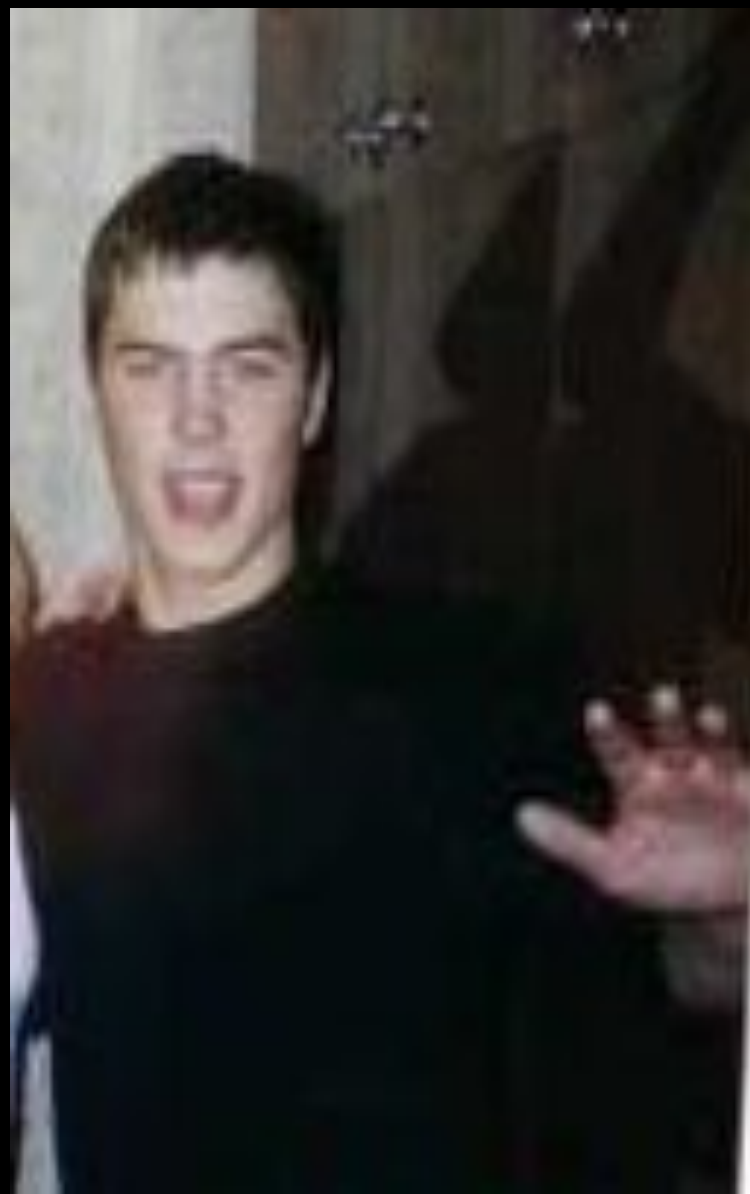
- На первых этапах эволюции решающее значение имел отбор на лучшую приспособляемость к меняющимся условиям окружающей среды. Однако в дальнейшем развитие трудовой деятельности, требуя объединения усилий людей в процессе труда, охоты и т.д., выдвинуло проблему передачи индивидуального опыта в пределах коллектива.

- **Преимущества перед другими получили племена, которые поддерживали не только физически сильных особей, но и сохраняли полезных своими умственными способностями детей – будущее поколение, стариков – хранителей информации о способах выжить (мастеров по выделке орудий, и охотников).**

- Если особенности строения и физиологии человека передаются по наследству на основе генетической информации, то социальная информация передается с помощью слова при обучении и определяет духовный облик индивидуума. Каждое взрослое поколение передает последующим опыт, знания, духовные ценности в процессе воспитания и образования.

- Для древнейших и древних людей были характерны значительные сдвиги в морфологии особи и одновременно относительно медленное совершенствование орудий труда. В развитии неантропов появляется иная закономерность – интенсивное обогащение духовного мира, рост интеллекта, гигантская скорость развития производства и практически отсутствие уловимых тенденций в изменении строения тела человека (физический облик человека почти не изменился в течение последних 40 тыс. лет).

- Для современных людей ведущими и определяющими стали общественно – трудовые отношения. Человек разумный в результате социального развития приобрел решающие преимущества среди всех живых существ.



ЛИТЕРАТУРА:

- Бернал Д. Возникновение жизни. М. 1969.
- Ярыгин В.Н. БИОЛОГИЯ. М., 1997.
- Голенкин М. И. Победители в борьбе за существование, М., 1959.
- Ливанов Н. А. Пути эволюции животного мира. М. 1955.