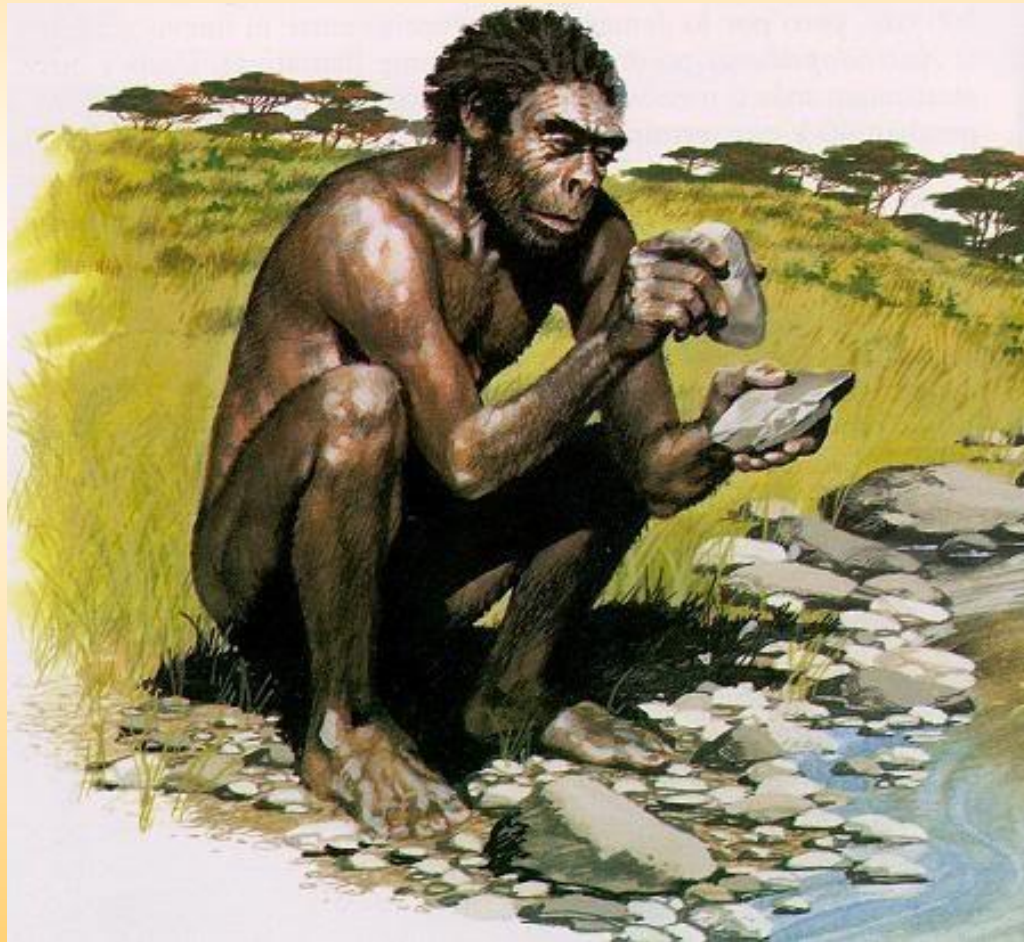


Человек умелый

Homo Habilis



Челове́к уме́лый (лат.
Homo habilis) —
высокоразвитый
австралопитек или
первый представитель
рода Homo.

Обнаружен
археологами Лики
(Мэри и Джонатаном)
в 1960 году и описан в
1964 году по
сенсационной находке
из ущелья Олдувай в
Танзании.





Ростом Homo habilis был не выше 1,5 м. Его лицо имело еще архаичную форму с надглазничными валиками, плоским носом и выступающими вперед челюстями. Но голова человека умелого стала более округлой формы, чем у австралопитеков; мозг также стал крупнее, хотя и составлял все еще лишь половину нашего.

Выпуклость внутри тонкостенного черепа говорит о наличии у них центра Брока - центра речи, но гортань, возможно, еще не была способна производить столько же звуков, сколько наша гортань. Челюсти были менее массивные, чем у австралопитека; кости рук и бедер кажутся более современными, а ноги имели уже вполне современную форму.

Сравнение черепов гоминид



**Череп
Австралопитека
африканского.
Объём мозга
520 см³.
Крупная лицевая
часть не сильно
выдвинутая
вперёд.
Надглазничные
валики не очень
большие.**



**Череп Австралопитека
Бойса.
Объём мозга 530см³.
Очень крупная лицевая
часть
далеко выдвинутая
вперёд.
Очень большие
надглазничные валики.**

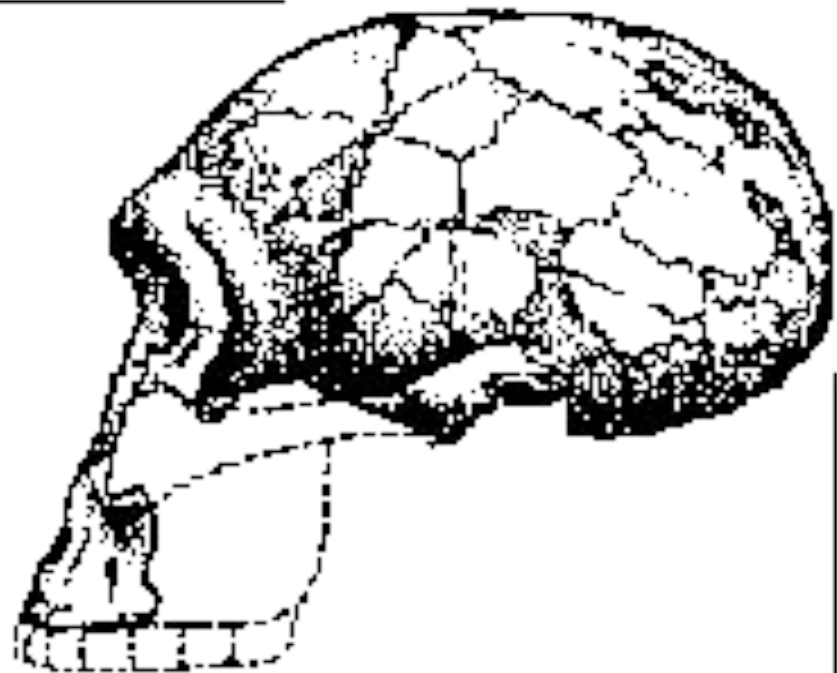


**Череп Человека
умелого.
Объём мозга 680см³.
Маленькая лицевая
часть
не сильно выдвинутая
вперёд.
Мелкие надглазничные
валики.**

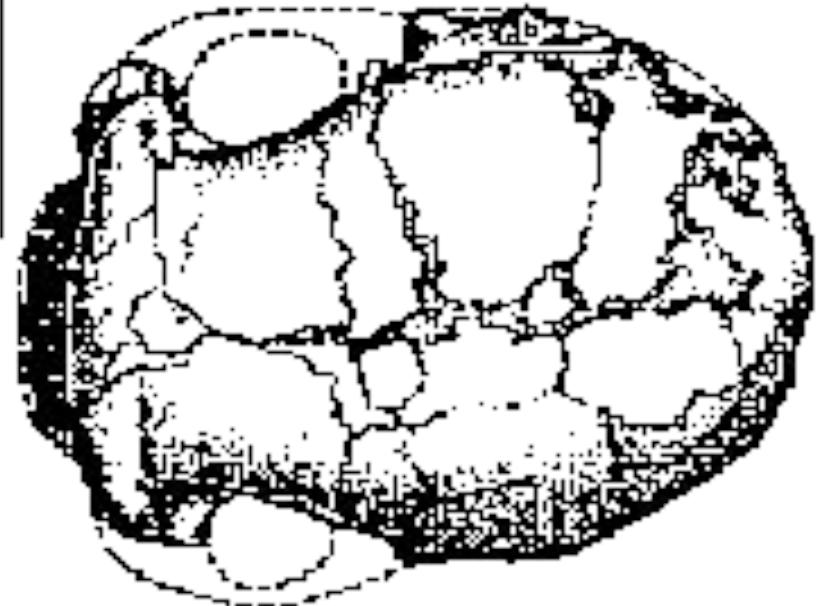


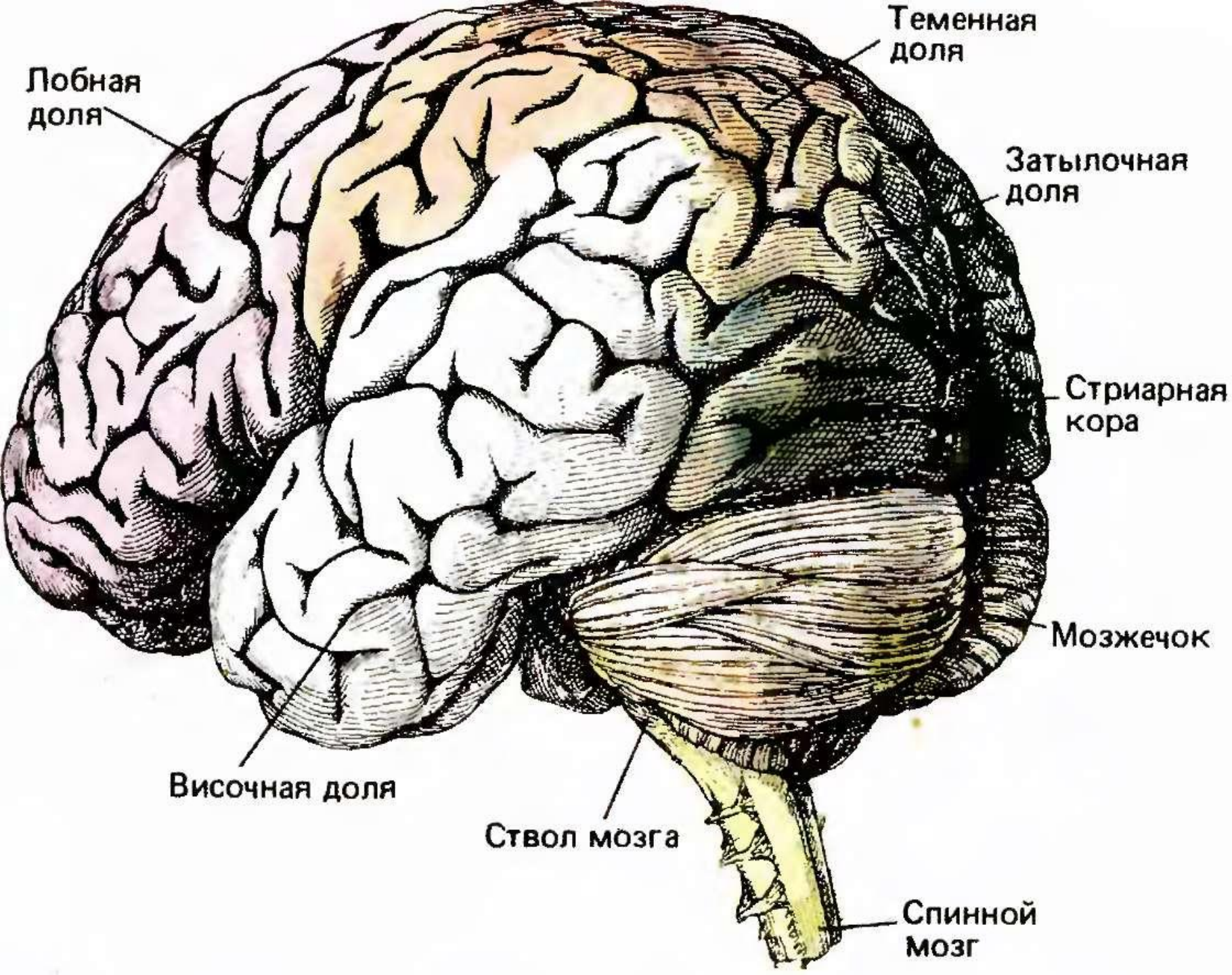
5 cm

5 cm



Голова Человека умелого стала более округлой формы, чем у австралопитеков; мозг также стал крупнее, хотя составлял все ещё лишь половину мозга современного человека.



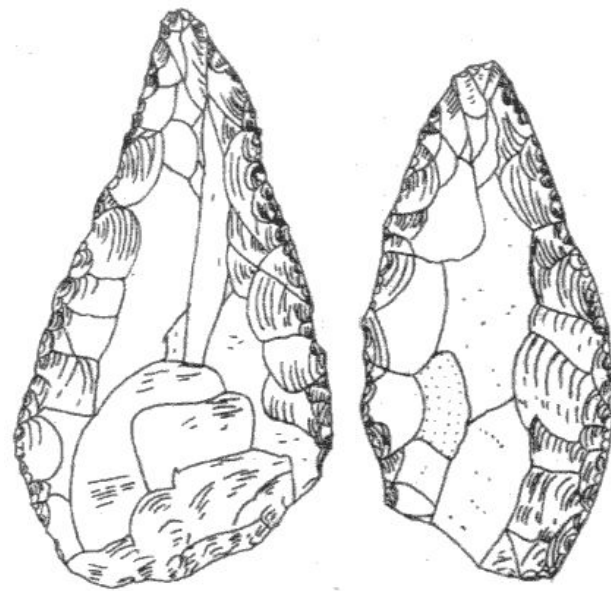


Рацион питания был в основном вегетарианский, но так же входило в него и мясо, в частности некоторых видов австралопитеков.



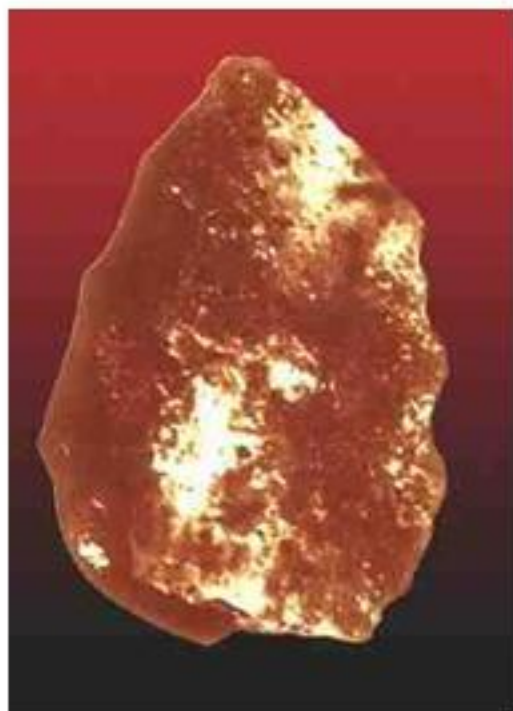
Человек умелый — по-видимому, первое существо, сознательно изготовившее орудия труда и охоты: первые ещё грубо обработанные каменные гальки (орудия олдувайской культуры) — неоднократно находили вместе с останками этого существа. Именно Человек умелый перешагнул невидимую границу, отделяющую род Homo от всех других биологических существ — он сделал первый шаг по пути подчинения себе окружающей природы.

Орудия, которые делал Человек умелый, почти все были кварцевые, а кварц в местах стоянок этих людей не водился. Они приносили его самое близкое за 3 км. А некоторые — за 15 км! Это доказывало, что Человек умелый действительно был человеком. Он заранее подбирал камень для своих орудий. Ни одно из животных не только не подбирает сырьё для своих орудий, но и вообще не додумывается раскалывать камень, чтобы сделать его острым, превратить в орудие. Однако в отличие от более поздних видов homo, небрежно относились к изготовленным собой орудиям труда, и после использования попросту выбрасывали его.



Кремневые орудия
— среднего палеолита.

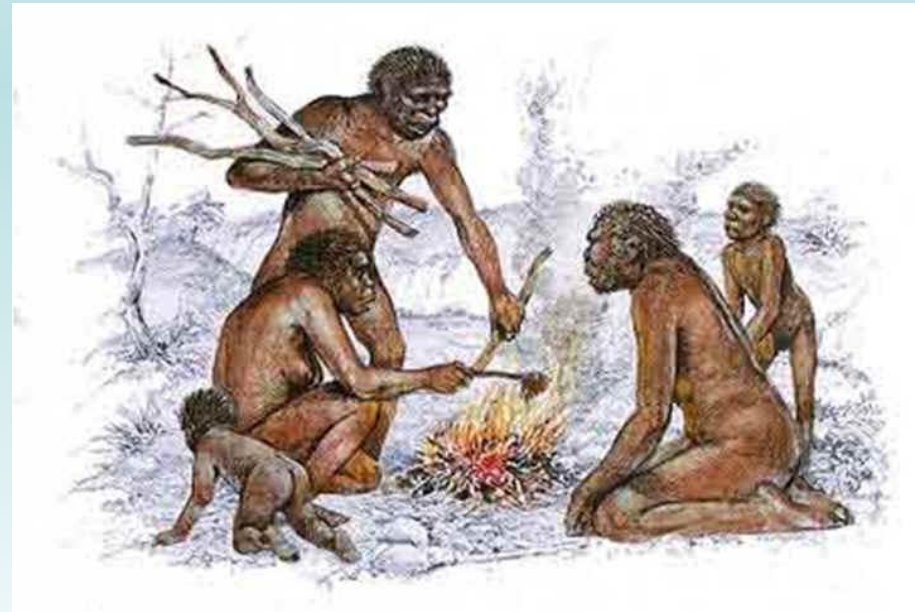
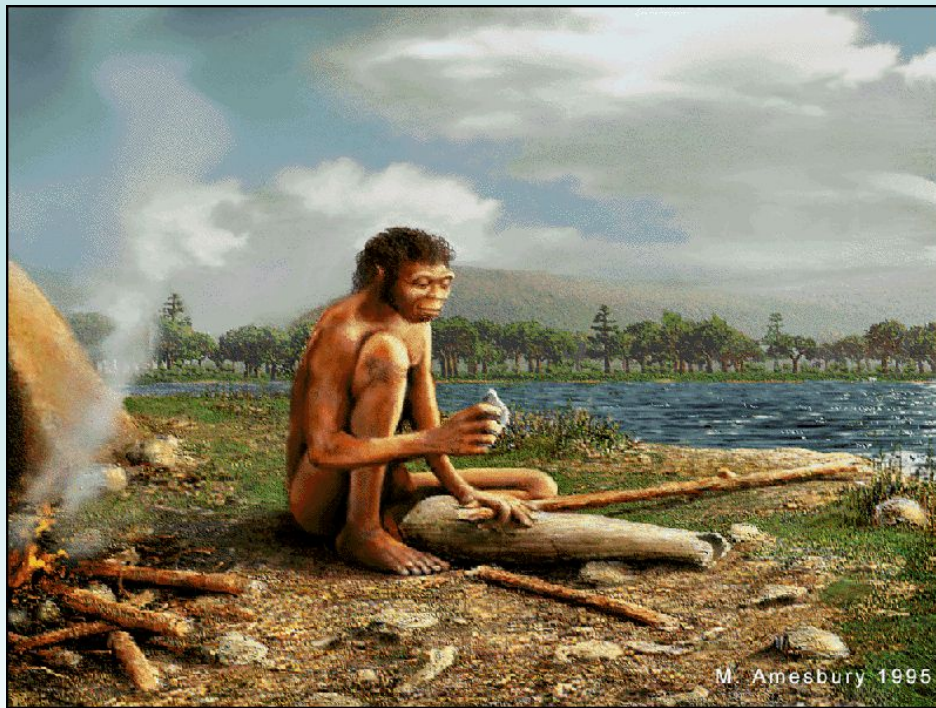
Человек умелый – орудия труда



Обработанный кварц / галка

2.4-1.5 млн лет назад

Учёные провели серию исследований и пришли к выводу, что кисть Человека умелого была способна к труду. Она обладала силовым захватом большей мощности. Ни у одной обезьяны таких способностей нет.





Спасибо за
Внимание!

Работу выполнила ученица 11класса
МОУ СОШ пос.Жилино
Вольските Маргарита