

Homo habilis - Человек умелый

Выполнила ученица 11
класса

Баранова Екатерина

Научная классификация

Царство: Животные

Тип: Хордовые

Класс: Млекопитающие

Отряд: Приматы

Семейство: Гоминиды

Подсемейство: Гоминины

Триба: Гоминини

Подтриба: Гоминина

Род: Люди

Вид: **Человек умелый**

Латинское название *Homo habilis*

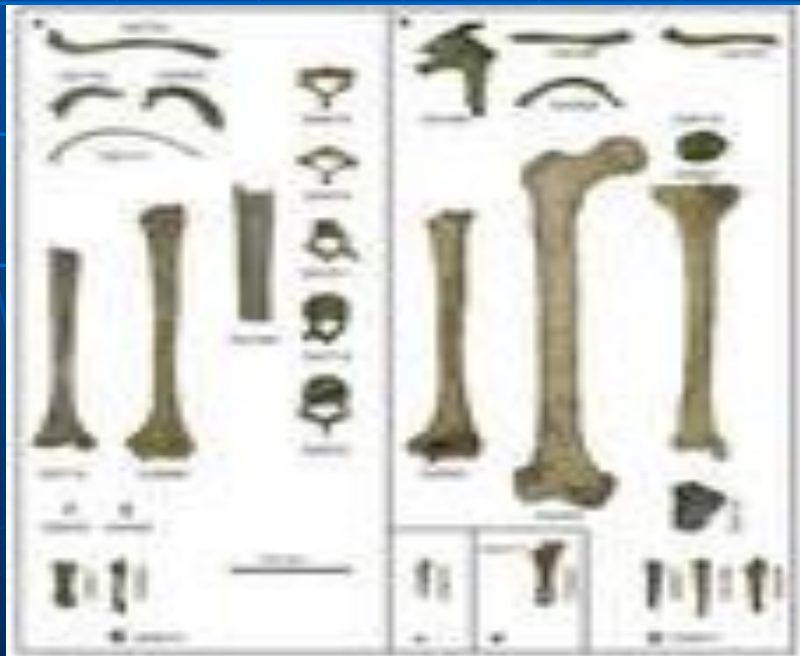


Человёк умёлый (лат. *Homo habilis*) — высокоразвитый австралопитек или первый представитель рода *Homo*. Обнаружен археологами Лики (Мэри и Джонатаном) в 1960 году и описан в 1964 году по сенсационной находке из ущелья Олдувай в Танзании. В Олдувайском ущелье они вместе с костями вымершего саблезубого тигра смилодона нашли стопу, пяточную кость, ключицу и обломки черепа нового гоминида. Возможно, он пал жертвой грозного хищника. Череп, как установили потом, принадлежал ребёнку 11-12 лет. Судя по строению стопы новый гоминид был прямоходящим.

Рост составлял 1,0—1,5 м, вес — около 30—50 кг. Его лицо имело архаичную форму с надглазничными валиками, плоским носом и выступающими вперёд челюстями.



Мужчины в среднем превосходят женщин по размерам тела и соответственно по величине мозга, однако интеллект у обоих полов развит одинаково. Поскольку у гоминид всегда был сильно выражен половой диморфизм, их ископаемые черепа тоже должны быть различными. У особей Человека умелого был **половой диморфизм** — самки имели более широкие бёдра по сравнению с самцами.



Размер мозга Человека умелого
— 500—640 см³.



В отличие от австралопитеков человек умелый стал сооружать себе простейшие хижины. Об этом свидетельствует найденный в Олдовае круг из камней диаметром 4 м . Камни, по-видимому, прижимали к земле ветки, служившие каркасом хижины. Защитой от ветра и дождя была шкура диких копытных животных, которой они обтягивали стенки хижин.



Питался человек разумный как падалью, так и крупной дичью. Охотились на антилоп, свиней-бородавочников, черепах, рыб.



Человек умелый подбирал камень для своих орудий. Ни одно из животных не только не подбирает сырьё для своих орудий, но и вообще не додумывается раскалывать камень, чтобы сделать его острым, превратить в орудие. Однако в отличие от более поздних видов **homo**, не бережно относились к изготовленным собой орудиям труда, и после использования попросту выбрасывали его.



Голова **Человека умелого** стала более округлой формы, чем у австралопитеков; мозг также стал крупнее, хотя составлял все ещё лишь половину современного человека. Выпуклость внутри тонкостенного черепа говорит о наличии у них центра Брока — центра речи, но гортань, возможно, не была способна производить столько же звуков, сколько наша гортань. Челюсти были менее массивные, чем у австралопитека; кости рук и бёдер кажутся более современными, а ноги имели вполне «современную» форму. У особей Человека умелого был заметный половой диморфизм — самки имели более широкие бёдра по сравнению с самцами.



Человека умелого по праву считают первым представителем рода Homo и непосредственным предшественником вида человека прямоходящий.



Спасибо за внимание!!!