

Черепашки



- **ЧЕРЕПАХИ** - отряд пресмыкающихся. 12 семейств, объединенных в 2 подотряда.

- Первый - **скрытошейные** :

- каймановые,
- пресноводные,
- сухопутные,
- морские,
- кожистые черепахи .

Они втягивают шею и голову внутрь панциря.

- Второй – **бокошейные**:



- змеиношейные,
- пеломедузовые черепахи.

Они загибают шею сбоку

вг... цирь, а не
ррь.

- Всего насчитывают около 230 видов черепах.



- **Черепашки появляются на свет вполне сформировавшимися.**

- **Но панцирь их еще довольно мягок и окончательно затвердевает по истечении нескольких лет.**

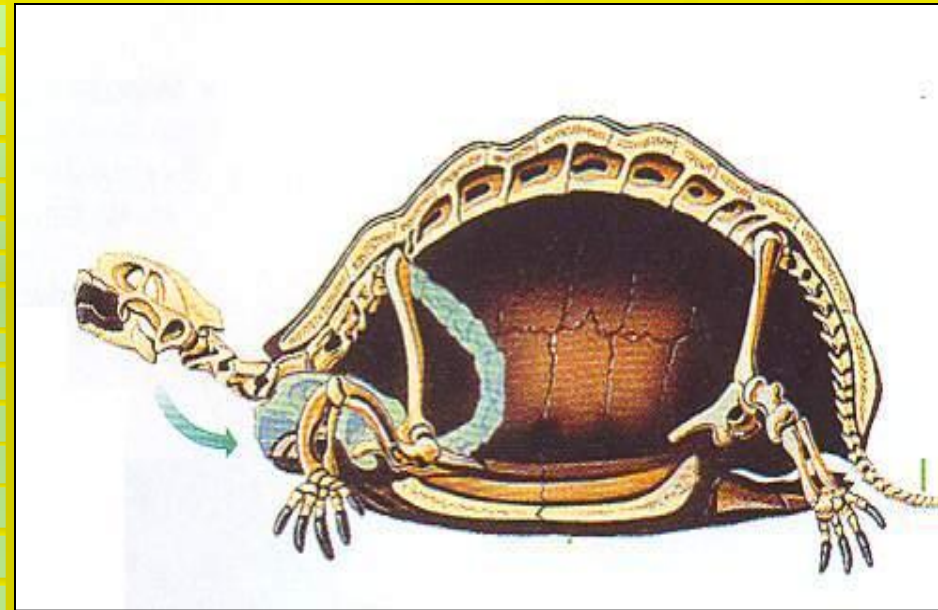


- **От всех животных черепаха отличается их толстый костный панцирь, внутрь которого большинство видов может втягивать голову и конечности, покрытые чешуёй, похожей на змеиную.**



- **Первые черепахи появились на нашей планете 200 млн лет назад, и за последние 150 млн лет они практически не изменились. Значит, способ, выбранный ими для защиты от врагов, оказался очень надежным.**

- **Панцирь черепах образован позвонками, ключицами и ребрами, сросшимися с костными пластинами, которые заполняют промежутки между ними.**
- **На этой костной основе располагаются полностью покрывающие её роговые щитки.**



- **Вся эта конструкция очень прочна и надёжна, хотя необходимость таскать её на себе делает черепах медлительными и неуклюжими.**

СУХОПУТНЫЕ ЧЕРЕПАХИ

- Наземные черепахи распространены на всех материках (кроме Антарктиды), преимущественно в степях и пустынях, и на многих островах.
- Пищей сухопутным черепахам служит зеленая растительность, лишь иногда они поедают мелких малоподвижных животных. Могут долго обходиться без пищи и воды, однако в жару с удовольствием пьют воду.
- Для сухопутных черепах характерна необычайная живучесть и стойкость к неблагоприятным условиям. Продолжительность их жизни велика — до 50-100 лет.



СУХОПУТНЫЕ ЧЕРЕПАХИ



- **Среднеазиатская черепаха** длиной до 30 см типичный обитатель песчаных глинистых пустынь, изредка поселяется на сельскохозяйственных землях.

СУХОПУТНЫЕ ЧЕРЕПАХИ

- К наиболее древним видам относятся **гигантские черепахи**, обитающие на Галапагосских и Сейшельских островах.
- Известно два вида гигантских черепах и множество подвидов.



- Популяции этих животных сильно сократились в 20 веке.

- **Продолжительность жизни *слоновой черепахи* 100–150 лет. Эти черепахи обитают на Галапагосских островах и составляют одну из самых ярких достопримечательностей этого архипелага.**



- **Недаром испанские мореплаватели, открывшие острова в 16 веке, назвали их Галапагосскими (от испанского *galago* — большая черепаха).**

СУХОПУТНЫЕ ЧЕРЕПАХИ



- **Лучистая черепаха** с длиной панциря до 38 см обитает в равнинных районах острова Мадагаскар. Отличается красивой формой панциря.



- **Коробчатые черепахи**, в отличие от остальных сухопутных черепах, умеют герметично «запирать» свой панцирь с помощью двух подвижных щитков пластрона.

СУХОПУТНЫЕ ЧЕРЕПАХИ

- **Гоферы** отличаются от других наземных черепах уплощенными передними ногами с широкими и короткими когтями. Ее длина до 34 см; панцирь невысокий, иногда чуть бугорчатый.
- Гофер селится в сухих песчаных местностях, дюнах, сосновых редколесьях на песках и песчаных пустынях. Широкими и сильными передними ногами они роют длинные норы (от 3 до 12 м), которые служат прибежищем для лягушек, змей, кроликов, крыс.



- Гоферы питаются зеленой растительностью, фруктами, изредка съедают насекомых. Весной-летом самки откладывают по 4-7 яиц.

МОРСКИЕ

- Длина панциря морских черепах от 80 см до 1,4 м, вес до 600 кг.
- Ластообразные конечности и голова не убираются под панцирь; короткая и толстая шея может втягиваться лишь частично.
- Морские черепахи обитают в тропических и субтропических морях, заплывают в умеренные широты.

ЧЕРЕПАХИ

- Питаются моллюсками, рыбами и водорослями. В период размножения черепахи совершают дальние (до 2000 км) миграции, безошибочно ориентируясь в открытом океане.



МОРСКИЕ ЧЕРЕПАХИ

- На сушу они выходят только для кладки яиц (как правило, от нескольких десятков до 200).
- Мясо, яйца, панцири морских черепах долгое время были объектом промысла, поэтому их численность резко сократилась.
- Все морские черепахи — в Международной Красной книге.



- Морские черепахи гнездятся кучно. Для этого выбирают пустынный берег.

МОРСКИЕ ЧЕРЕПАХИ



- Широко распространен в Средиземном море **логгерхед** (головастая морская черепаха), питается рыбой и моллюсками



- Очень крупная **кожистая черепаха** называется еще бесщитковой. Её тело вместо панциря одето кожей. Известны случаи, когда попадались черепахи длиной 2 м. Водится в Тихом, Атлантическом и Индийском океанах.

МОРСКИЕ ЧЕРЕПАХИ



- Широко распространена во всех тропических морях **бисса**.

- Во все времена роговые щитки биссы использовались для изготовления украшений.
- Говорят, что император Нерон имел удовольствие купаться в черепаховой ванне.

МОРСКИЕ ЧЕРЕПАХИ

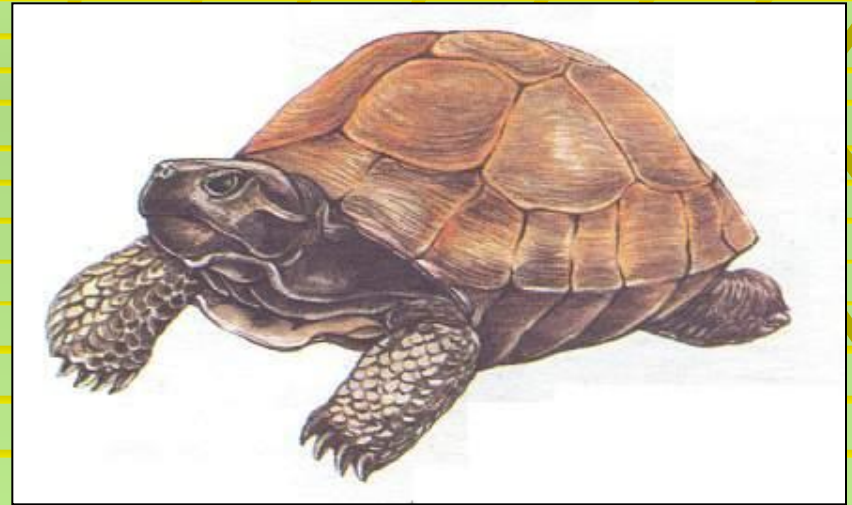


- **ЗЕЛЕНАЯ ЧЕРЕПАХА** (суповая черепаха) Масса тела достигает 200, редко 450 кг, длина панциря — более 1 м.
- Зеленая черепаха прекрасно плавает и ныряет (ее легкие отличаются разветвленными бронхами).

- Когда-то зеленые черепахи были столь многочисленны, что их стада в Карибском море преграждали путь кораблям.
- Ныне зеленая черепаха, как и другие виды морских черепах, исчезла во многих местах своего обитания, занесена в Международную Красную книгу и нуждается в охране.
- К такому печальному состоянию привело хищническое истребление этих пресмыкающихся из-за исключительных качеств черепахового супа, очень вкусного мяса, яиц и ценного панциря.

ПРЕСНОВОДНЫЕ ЧЕРЕПАХИ

- Семейство черепах, включающее 30 родов и около 80 видов.
- Распространены широко — в Азии, Европе, Северной Африке, Северной и Южной Америке.
- Пресноводные черепахи двигаются быстро и ловко как в воде, так и на суше.



- Большинство видов — водные обитатели, населяющие водоемы со слабым течением.
- Питаются разнообразной животной (большинство) и растительной пищей.

ПРЕСНОВОДНЫЕ ЧЕРЕПАХИ

- Бахромчатая черепаха, или **мата-мата**, принадлежит к семейству змеиношейных черепах.
- Внешность у неё чрезвычайно оригинальная: длинный нос в виде трубки, на конце которого находятся ноздри, маленькие глазки выдвинутые вперед, к самому краю морды, голова и шея почти такой же длины, как и весь панцирь, и увешаны рядами фестончатых кожастых ласкутков.

- Мата-мата питается рыбой, коловастиками и лягушками.
- Она водится в бассейне Амазонки и достигает 1 м в длину. Туземцы её боятся.



ПРЕСНОВОДНЫЕ ЧЕРЕПАХИ



- Мягкотелая черепаха- злой **трионикс**, водится в США в реках, впадающих в Мексиканский залив. У нее мягкий панцирь, покрытый кожей. Эта плотоядная черепаха крайне агрессивна и кусает любого, кто черезчур к ней приблизится



- **Большеголовая черепаха** обитает в прозрачных и быстрых каменистых ручьях и речках среди горных лесов. Она активна ночью, питается мелкой рыбой, моллюсками, червями. Большеголовая черепаха хорошо переносит содержание в неволе и может прожить более двадцати лет.

ПРЕСНОВОДНЫЕ ЧЕРЕПАХИ



- **БОЛОТНЫЕ ЧЕРЕПАХИ**, группа из семейства пресноводных черепах; включает два рода, в каждом из которых по одному виду: европейская болотная черепаха и американская болотная черепаха. Спинной и брюшной щиты болотных черепах соединены подвижно сухожильной связкой. Брюшной щит разделен сухожильной прослойкой на переднюю и заднюю части, но их взаимная подвижность ограничена.



- **ГОРБАТЫЕ ЧЕРЕПАХИ**, род пресмыкающихся семейства пресноводных черепах; включает 10 видов. У большинства горбатых черепах крышкообразный панцирь с зубчатым гребнем вдоль хребта, обитают в крупных озерах и речных заливах, питаются различными мелкими животными, главным образом, моллюсками. Самцы почти вдвое мельче самок и не превышают 14 см в длину.

ПРЕСНОВОДНЫЕ ЧЕРЕПАХИ

- **КАЙМАНОВЫЕ ЧЕРЕПАХИ**, семейство скрытошейных черепах, распространены в Северной и Центральной Америке
- Каймановые черепахи обитают в пресноводных водоемах. В активном состоянии подвижны и агрессивны.
- Хищники, добычу подкарауливают из засады. Откладывают 20-40 яиц. Живут очень долго, десятилетиями. Объект промысла.
- Предпочитает места с илистым дном, в которое охотно зарывается. Редко выходит на сушу.
- Наблюдается редкая для черепах устойчивость к холоду: может двигаться по льду замерзших водоемов или в воде подо льдом. Агрессивна.



ПРЕСНОВОДНЫЕ ЧЕРЕПАХИ



- **ИЛОВЫЕ ЧЕРЕПАХИ**, семейство включающее 4 рода и 22 вида, распространенных в Северной и Южной Америке. Длина панциря — от 10 до 40 см. Обитают в реках, озерах и болотах. Питаются рыбой и водными беспозвоночными. В кладке обычно 2-3 яйца.



- **ПЯТНИСТАЯ ЧЕРЕПАХА** – обитатель небольших водоемов на востоке и северовостоке США. В длину не превышает 12 см.

