

**Что мы знаем  
о себе?**

Категории знаний					
Науки	<u>100</u>	<u>200</u>	<u>300</u>	<u>400</u>	<u>500</u>
Ученые	<u>100</u>	<u>200</u>	<u>300</u>	<u>400</u>	<u>500</u>
Цифры	<u>100</u>	<u>200</u>	<u>300</u>	<u>400</u>	<u>500</u>
Ткани	<u>100</u>	<u>200</u>	<u>300</u>	<u>400</u>	<u>500</u>
Человек	<u>100</u>	<u>200</u>	<u>300</u>	<u>400</u>	<u>500</u>

Категории знаний (системы органов)					
Нервная	<u>200</u>	<u>400</u>	<u>600</u>	<u>800</u>	<u>1000</u>
Гуморальная регуляция	<u>200</u>	<u>400</u>	<u>600</u>	<u>800</u>	<u>1000</u>
Опорно-двигательная	<u>200</u>	<u>400</u>	<u>600</u>	<u>800</u>	<u>1000</u>
Кровеносная	<u>200</u>	<u>400</u>	<u>600</u>	<u>800</u>	<u>1000</u>
Дыхательная	<u>200</u>	<u>400</u>	<u>600</u>	<u>800</u>	<u>1000</u>

# АНАТОМИЯ

Наука о внутреннем  
строении



# ФИЗИОЛОГИЯ

Наука о процессах,  
происходящих в  
организме



# Морфология

○ внешнем строении



# ЦИТОЛОГИЯ

О клетке



# Валеология

О сохранении здоровья





# Леонардо да Винчи

Итальянский ученый эпохи  
Возрождения, внес  
большой вклад в анатомию,  
делая вскрытия и  
анатомические рисунки



# Аристотель

Древнегреческий ученый и философ,  
полагал, что в человеке есть  
два начала:  
биологическое и  
общественное



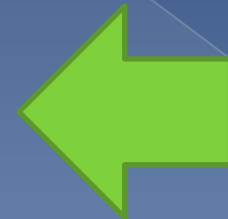
# Гиппократ

Древнегреческий врач,  
сформулировал учение  
о четырех типах  
телосложения  
и темперамента



# Эдуард Дженнер

Английский врач,  
разработал первую  
вакцину — против оспы



# Павлов

Создатель науки о высшей нервной деятельности и представлений о процессах регуляции пищеварения;  
основатель крупнейшей российской физиологической школы;  
лауреат Нобелевской премии в области медицины и физиологии  
1904 года



36,6

Нормальная температура  
тела



32

Количество зубов



7

КОЛИЧЕСТВО ПОЗВОНКОВ В  
ШЕЙНОМ ОТДЕЛЕ





5

Литров - объем крови в  
организме



12

Пар рёбер



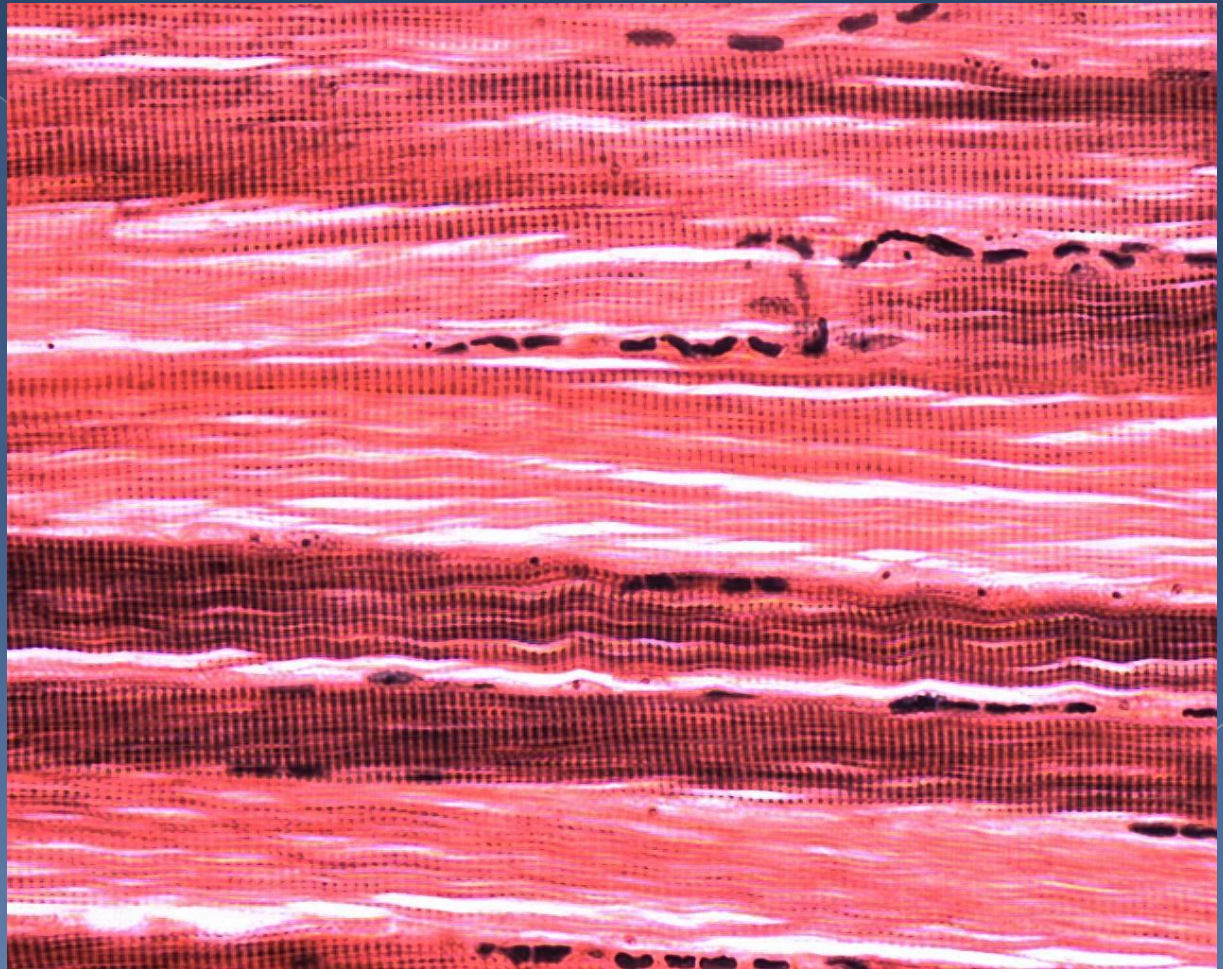
# Эпителиальная

Ткань, которая  
располагается на  
поверхности, выполняет  
функцию защиты



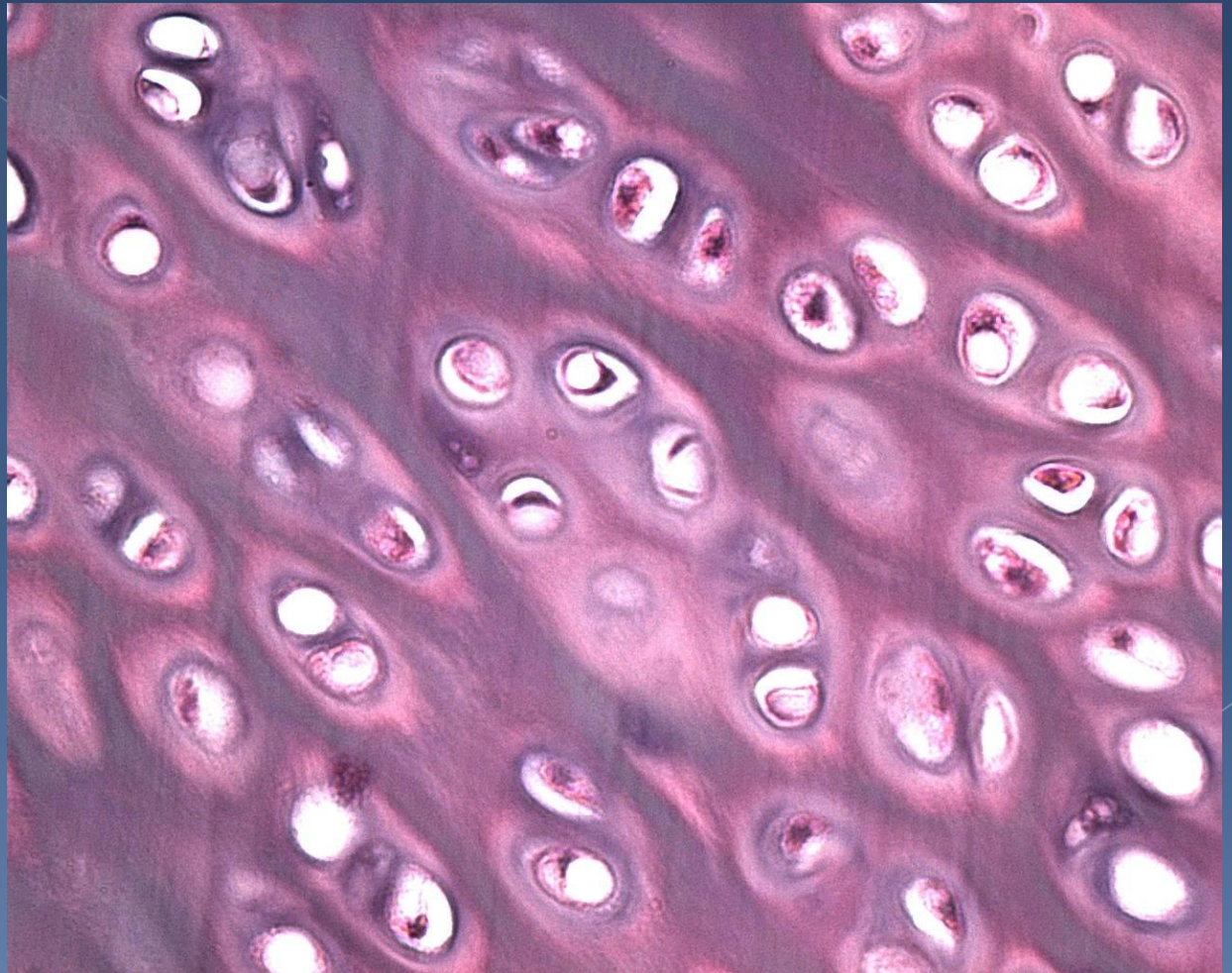
# Мышечная

Какой  
это  
вид  
ткани?



# Соединительная

К какой  
группе  
относится  
данная  
ткань?



# Эпителиальная

Мало межклеточного  
вещества, это  
признак ткани -...



# Эпителиальная (железистый эпителий)

Какой вид ткани выделяет  
гормоны?



# ЖИВОТНЫЕ

К какому царству относится

ВИД

Человек разумный?





# Хордовые

К какому типу относят вид  
Человек разумный



ХВОСТ, ПОВЫШЕННОЕ  
ОВОЛОСЕНИЕ,  
ДОПОЛНИТЕЛЬНЫЕ ПАРЫ  
МОЛОЧНЫХ ЖЕЛЕЗ

Приведите пример  
атавизма



Противопоставление большого пальца  
руки. Сводчатая стопа.

Прямохождение. 4 изгиба позвоночника.

Большая подбородочная впадина.

Отсутствие надбровных дуг. Большие  
размеры черепа, мозговой отдел больше  
лицевого. Широкая, сжатая грудная

клетка. Редуцированный волосяной  
покров. Отсутствие хвостового отдела

позвоночника. Большие размеры таза.

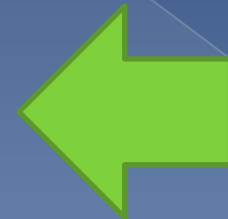
Способность к труду. Речь. Мышление.

Признаки вида «Человек разумный»



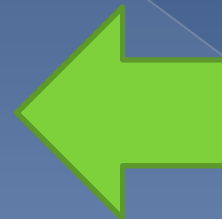
# Кроманьонцы

Какое название имеют  
обнаруженные 30-40 тыс.  
лет назад предки  
современного человека?



# ХВОСТ

Примеры атавизмов



# Рефлекс

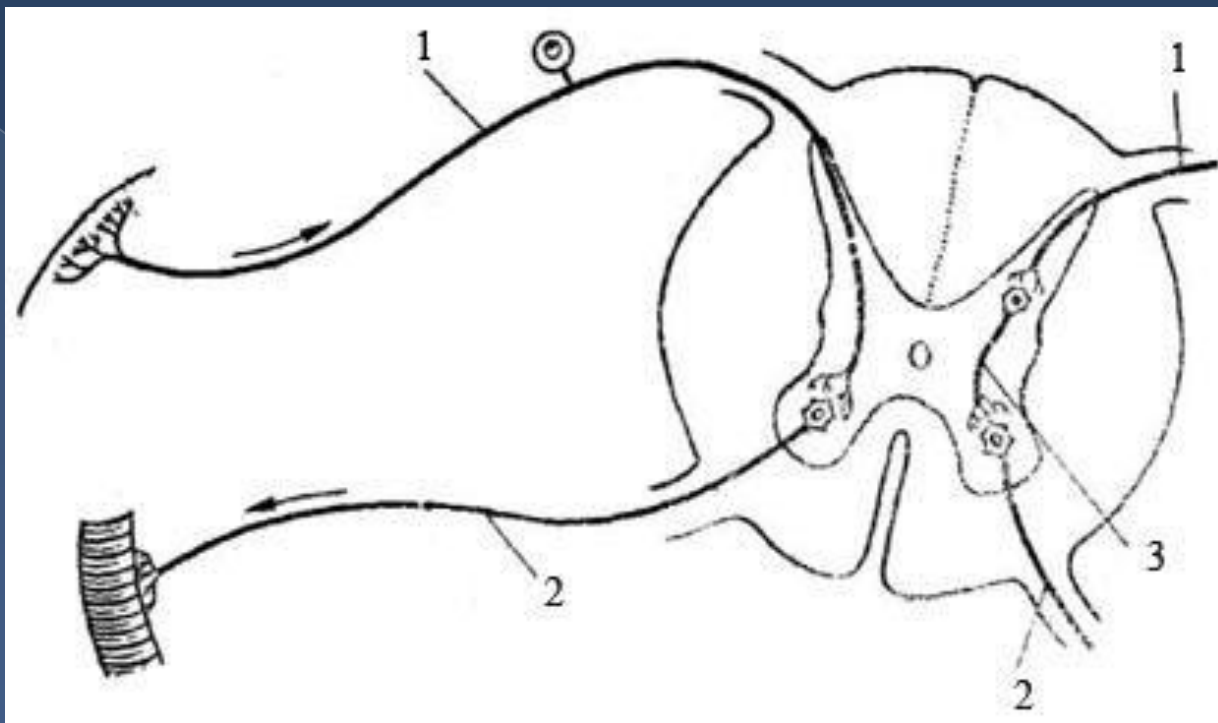
Ответная реакция организма на раздражитель – это ....



# Вегетативная система регулирует работу...

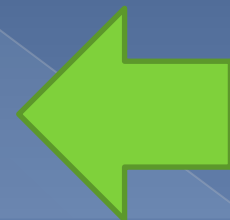
Работу внутренних органов





Что обозначено цифрой 2?

Двигательный нейрон





# Нейрон

Какая клетка человеческого организма -  
долгожитель?



# Железы смешанной секреции

Половые, поджелудочная



# Гипофиз

Карликовость и гигантизм – это  
заболевание...



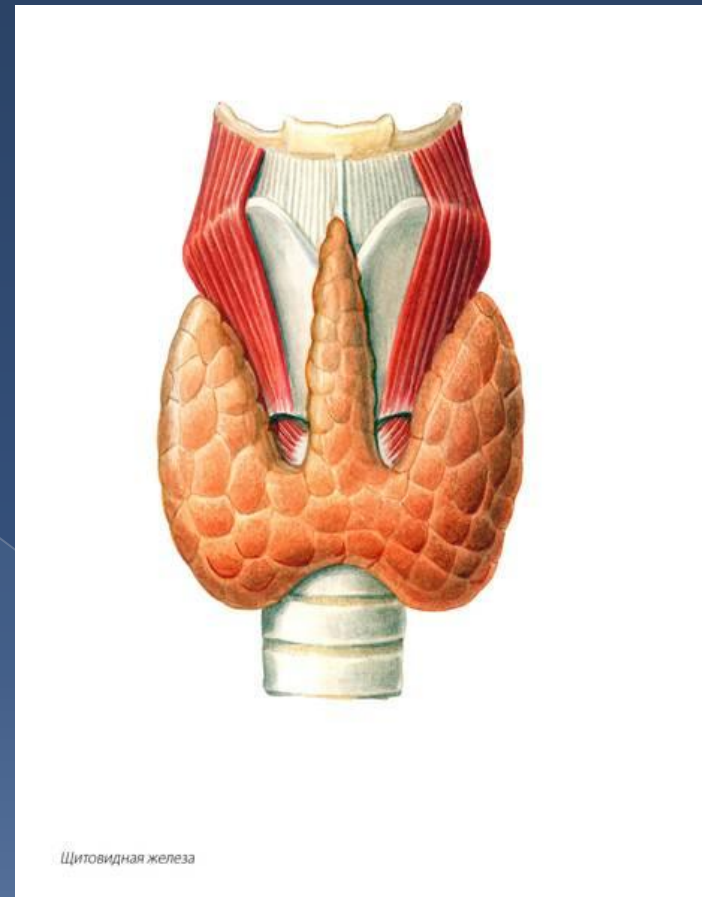
Сахарный диабет развивается вследствие  
.....(недостатка или избытка) гормона  
инсулина, в результате чего развивается ....  
(увеличение или уменьшение)  
содержания глюкозы в крови.

Сахарный диабет развивается  
вследствие недостатка гормона  
инсулина, в результате чего  
развивается .... увеличение  
содержания глюкозы в крови.



# Какая это железа ?

Щитовидная



# Щитовидная

Симптомы заболевания этой железы...усталость, повышенная возбудимость, если это ребёнок то отставание в физическом и умственном развитии.



Что это за кость ?

Бедренная



# Назовите кости передней конечности

Плечевая, локтевая, лучевая, запястье,  
пясть, фаланги пальцев





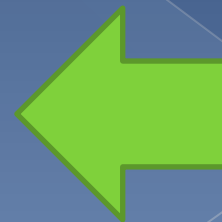


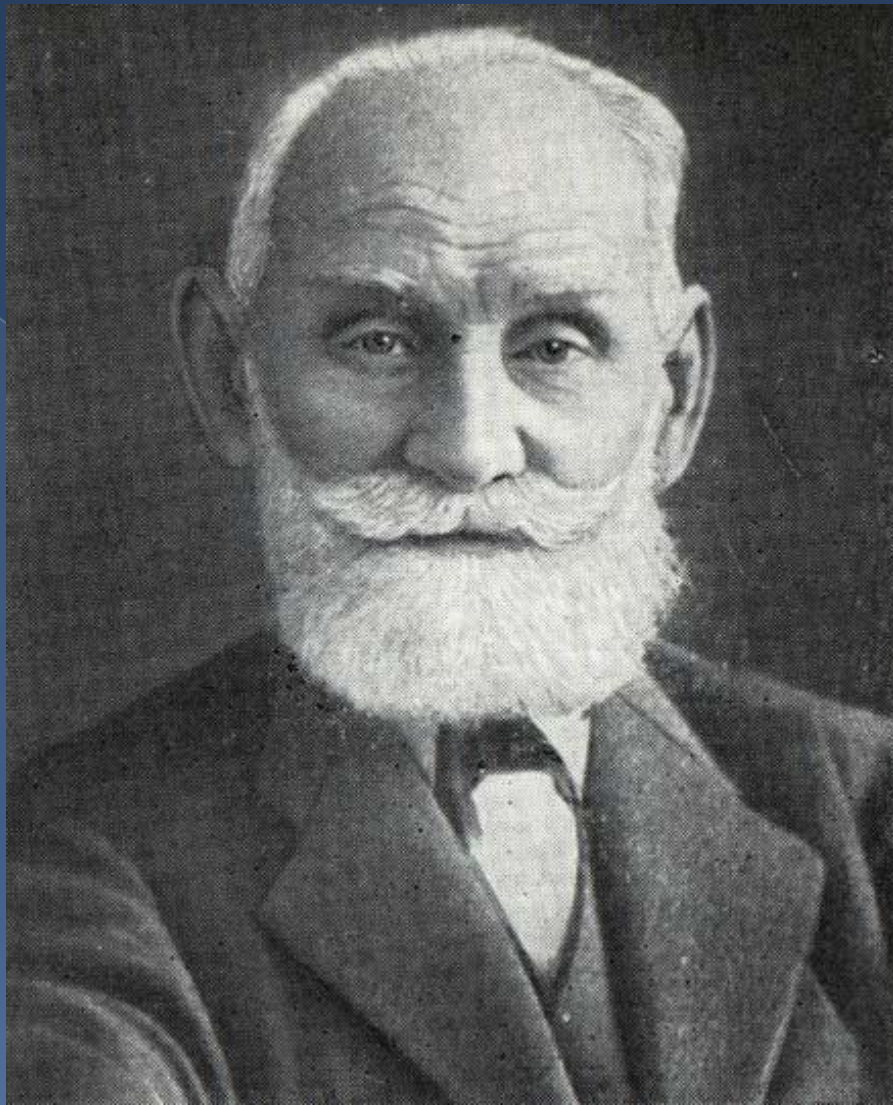
Ключица



# Наибольшая трудная работа для мышц...

Статическая





ΠΑΒΛΟΣ



# Левого желудочка

Большой круг кровообращения  
начинается с....



# В эритроците лягушки есть ядро

Эритроцит лягушки отличается от  
эритроцита человека тем...



# Чем отличается действие прививок от действия лечебных сывороток?

После прививки обеспечивают длительный иммунитет. А сыворотка – используется если человек уже заблел.



# Назовите фазы сердечного цикла

- Сокращение предсердий
- Сокращение желудочков
- Общее расслабление



# Кто открыл иммунитет?

Мечников и Эрлих





# Назовите органы дыхания

Носовая полость, носоглотка, гортань,  
трахея, бронхи, легкие



# Чему равняется жизненная емкость легких у спортсмена

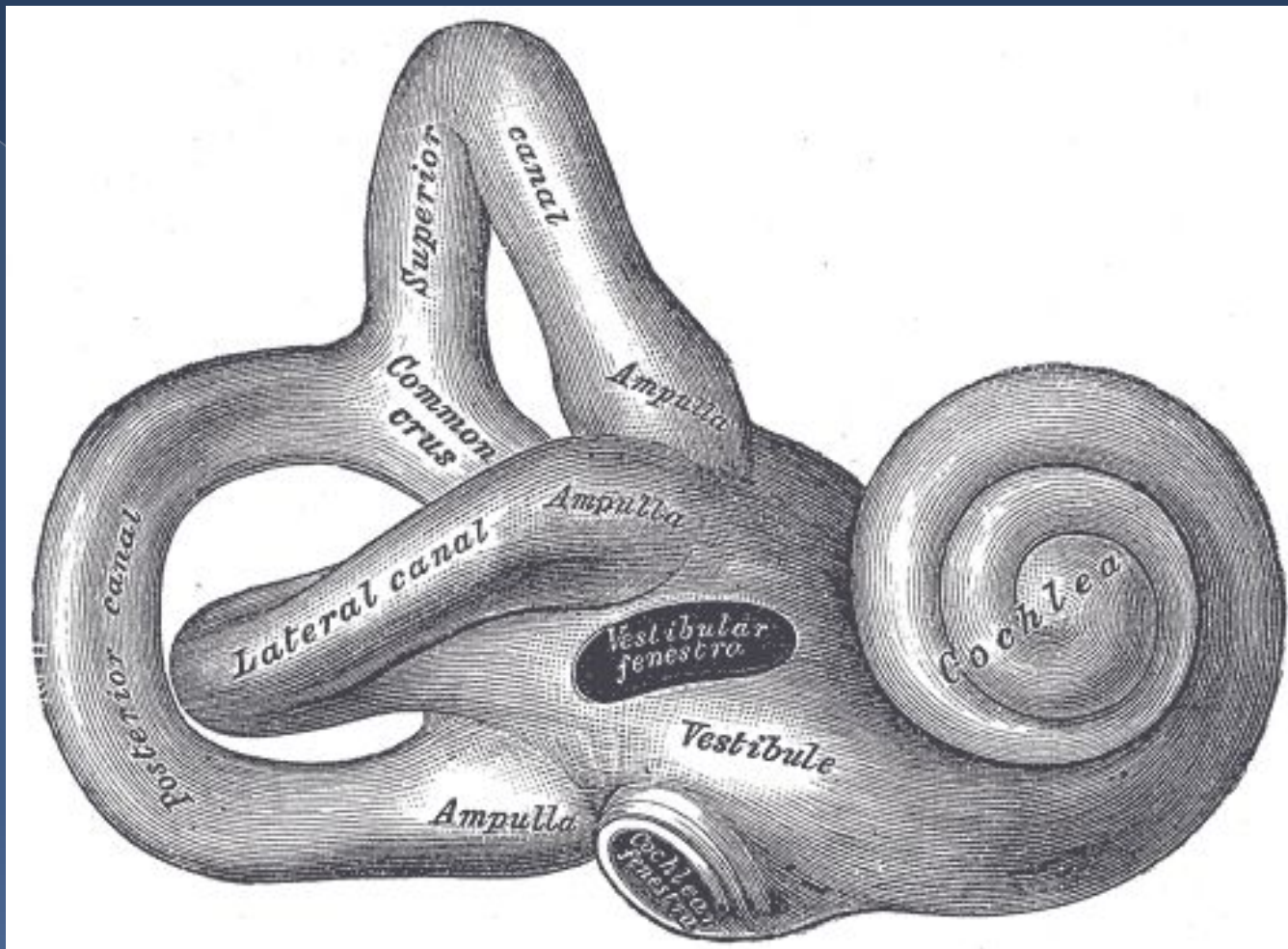
До 5500л



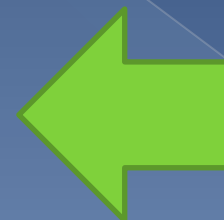
# За счёт увеличения частоты и глубины дыхания

В спокойном состоянии через лёгкие человека проходит около 8 литров воздуха за 1 мин, а при напряжённой работе – до 120 и более литров . За счёт чего повышается пропускная способность лёгких?





Внутреннее ухо



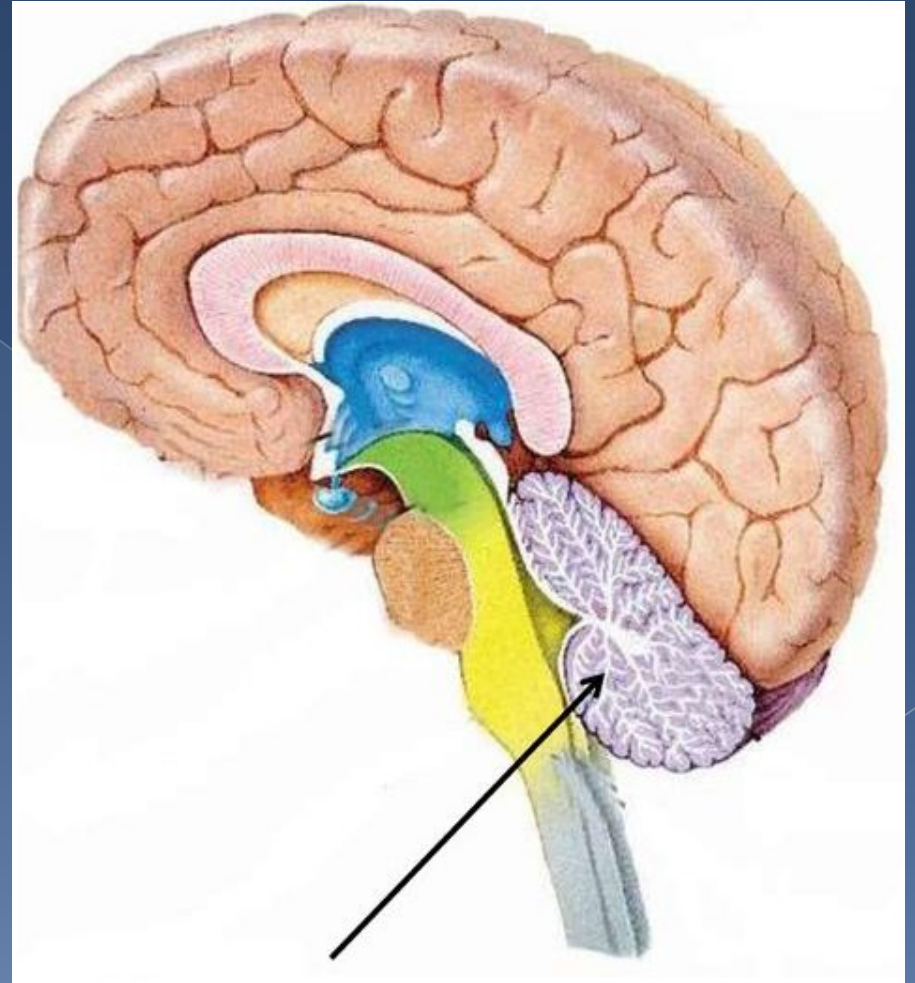
# Мышц грудной клетки, диафрагмы и плечевого пояса

Лёгкие не имеют мышц, однако при дыхании они расширяются и сжимаются. За счёт чего это происходит?



# Координация

Какую функцию  
выполняет эта часть  
мозга



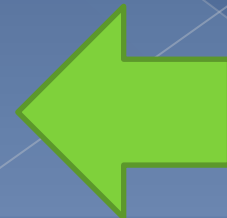
Так как мышцы прикрепляются к костям, и они питают кости. Поэтому у людей разных профессий будут разными и **КОСТИ**

Профессиональный патологоанатом по строению скелета человека может точно определить, был ли этот человек спортсменом, музыкантом, грузчиком или писателем. По каким признакам он определит это?



Так как мышцы прикрепляются к костям, и они питают кости. Поэтому у людей разных профессий будут разными и **кости**

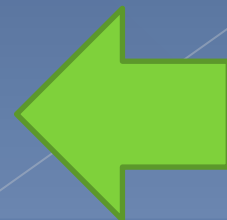
Профессиональный патологоанатом по строению скелета человека может точно определить, был ли этот человек спортсменом, музыкантом, грузчиком или писателем. По каким признакам он определит это?





# За счёт учащения и глубины ДЫХАНИЯ

В спокойном состоянии через лёгкие человека проходит около 8л воздуха за 1 мин, а при напряжённой работе – до 120 и более литров . За счёт чего повышается пропускная способность лёгких



Необходимо проводить профилактические мероприятия против распространения вирусных инфекций, которые передаются воздушно-капельным путем, например: грипп, туберкулез. Также солнечный свет убивает некоторые болезнетворные микроорганизмы

Объясните итальянскую пословицу, которая гласит «Куда не проглядывает солнечный луч, туда часто заходит врач»



# Мышц грудной клетки, диафрагмы и плечевого пояса

Лёгкие не имеют мышц, однако при  
дыхании они расширяются и  
сжимаются. За счёт чего это  
происходит?

