



Динозавры



Динозавры (лат. Dinosauria,— страшный, ужасный, опасный и ящер, ящерица) — надотряд наземных позвоночных животных, доминировавших на нашей планете в мезозойскую эру — в течение более 160 миллионов лет.



Ископаемые останки динозавров обнаружены на всех континентах планеты. Ныне палеонтологами описано более 500 различных родов и более чем 1000 различных видов, которые чётко делятся на две условные группы — травоядных и плотоядных ящеров.



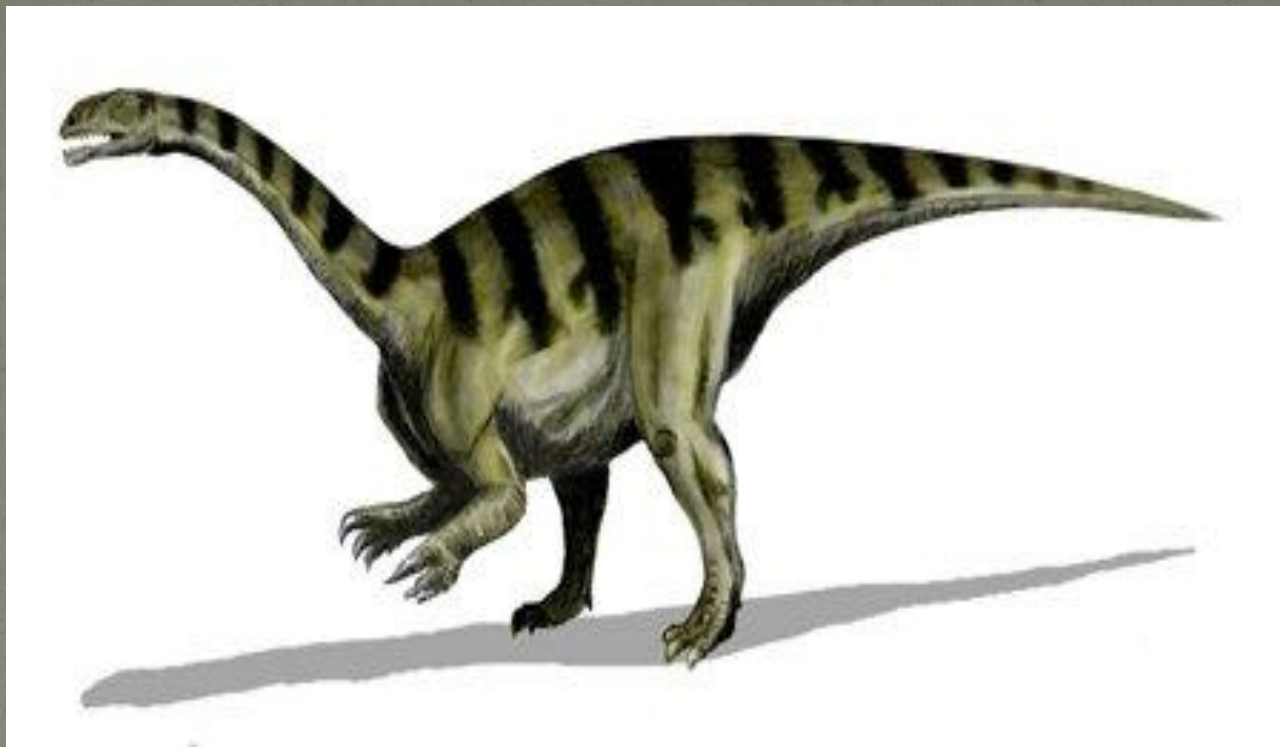
ТИРАНОЗАВР



Гигантский хищник – **Тиранозавр** – обитал на территории Азии и Северной Америки в конце мелового периода. Этот ящер относился к наиболее крупным плотоядным животным, когда-либо живших на планете. Его вес достигал более 4 тонн, а высота до 6 метров – для хищного зверя более чем выдающиеся характеристики.

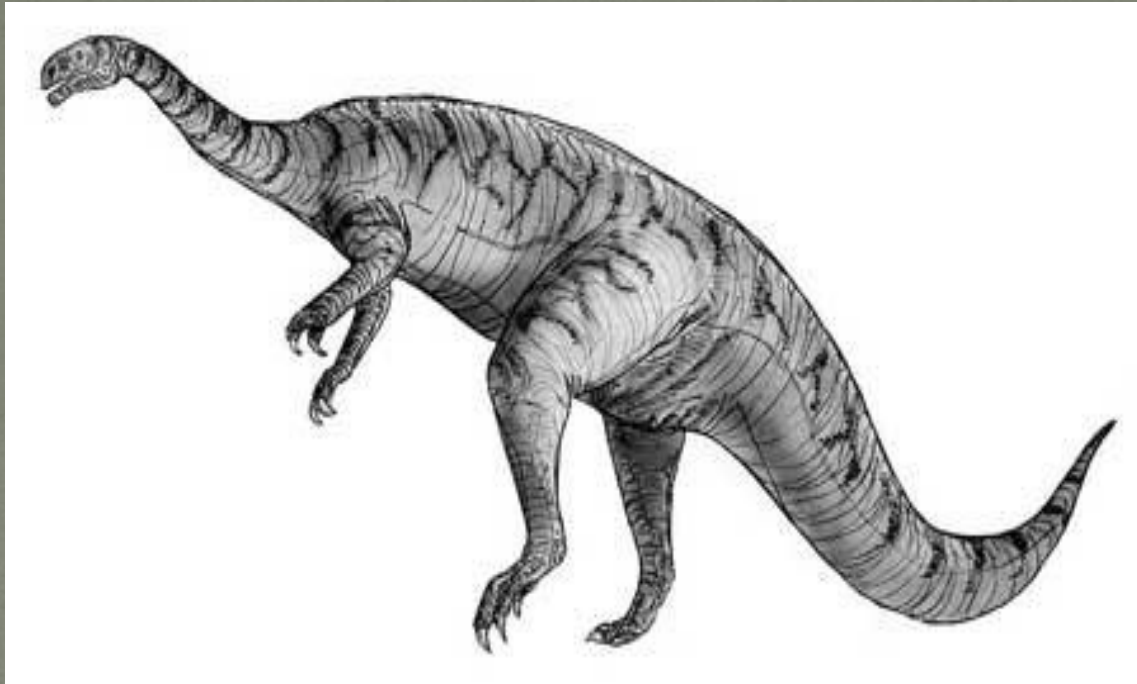
Все представители этой группы динозавров обладали весьма массивной головой с мощными челюстями и острыми зубами. Наиболее крупные зубы в длину равнялись 15 см.

ПРОЗАВРОПОД



Прозавроподы (лат. Prosauropoda) — принадлежит к подгруппе группы ящеротазовых динозавров. Отличительные внешние признаки - наличие длинного хвоста и тело, скорее похожее на бочку. Для некоторых ящеров передвижение на двух лапах считалось нормой. А некоторым такой вид передвижения не нравился, поэтому предпочитали использовать все четыре ноги. В пищу употребляли растения. Считались одними из первых крупных динозавров, которые появились на Земле. Обитали в позднем триасе и раннем юре.

ПЛАТЕОЗАВР



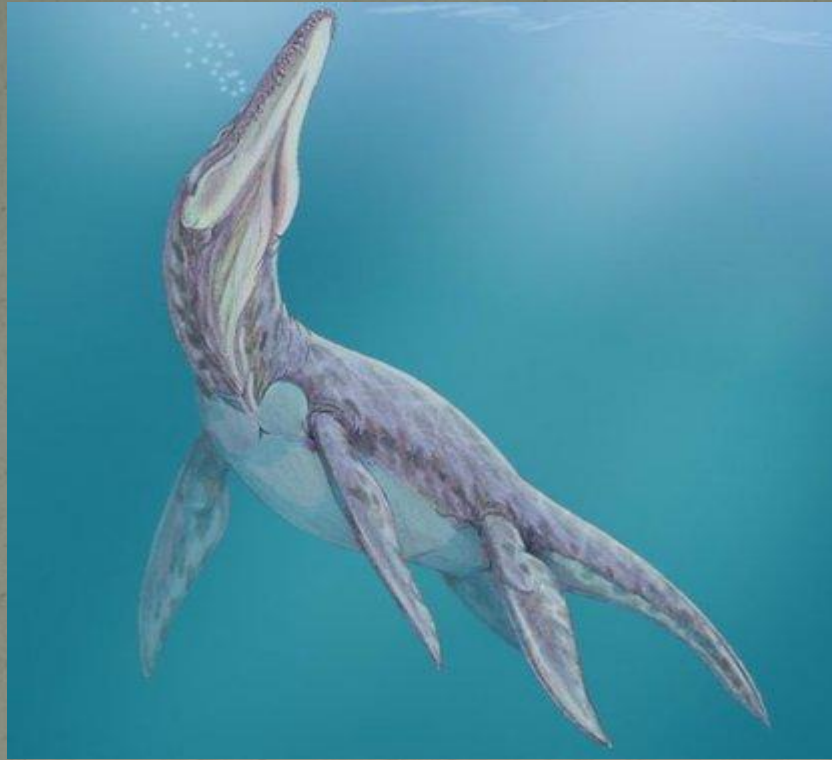
Известным динозавром периода триаса считается **платеозавр**. С латинского **Plateosaurus** — «плоский ящер». В длину был от 6 до 10 метров, а весом до 700 кг. Относится к разряду завроподоморфов, ящеротазовых ящеров. Название придумал Герман фон Майер еще в 1837 году. Он же досконально изучил ящера и описал его.

АНХИЗАВР



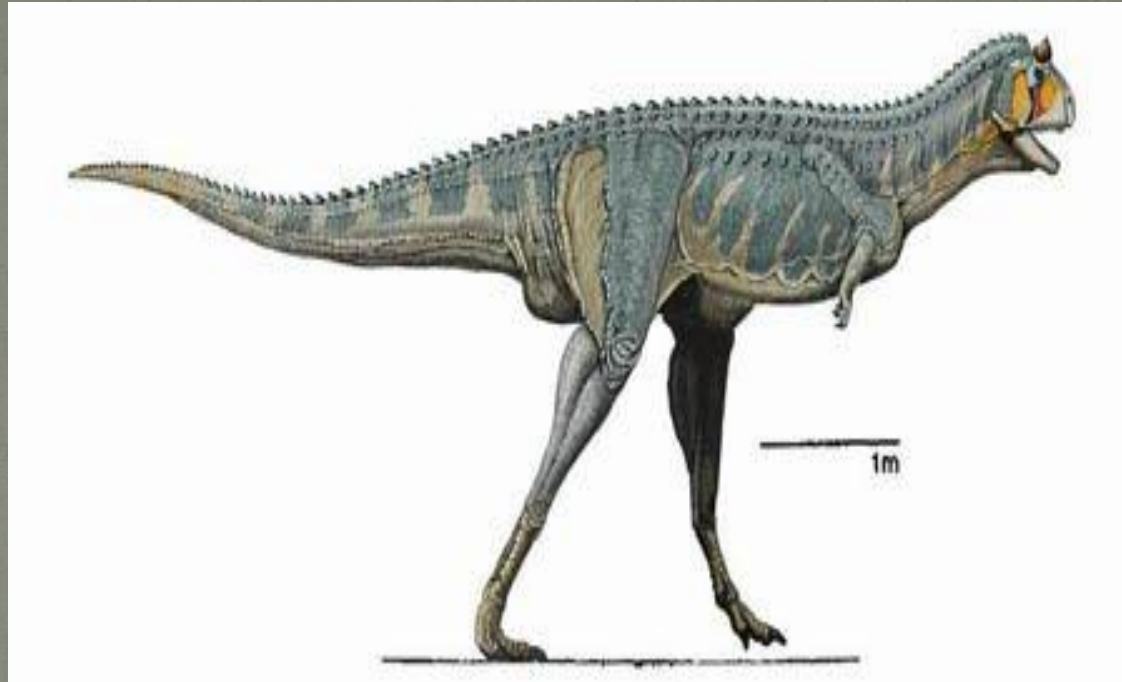
Анхизавр – еще один вид динозавров. Считается травоядным ящером. Принадлежит к группе прозавроподов. По останкам можно определить, что ящеры этого вида были небольших размеров. Анхизавр имел изящное тело. Голова была относительно маленькая, шея длинная, впрочем, как и у других травоядных. Так удобнее было питаться высоко расположенной листвой и ветками деревьев.

МЕГАЛНЕУЗАВР



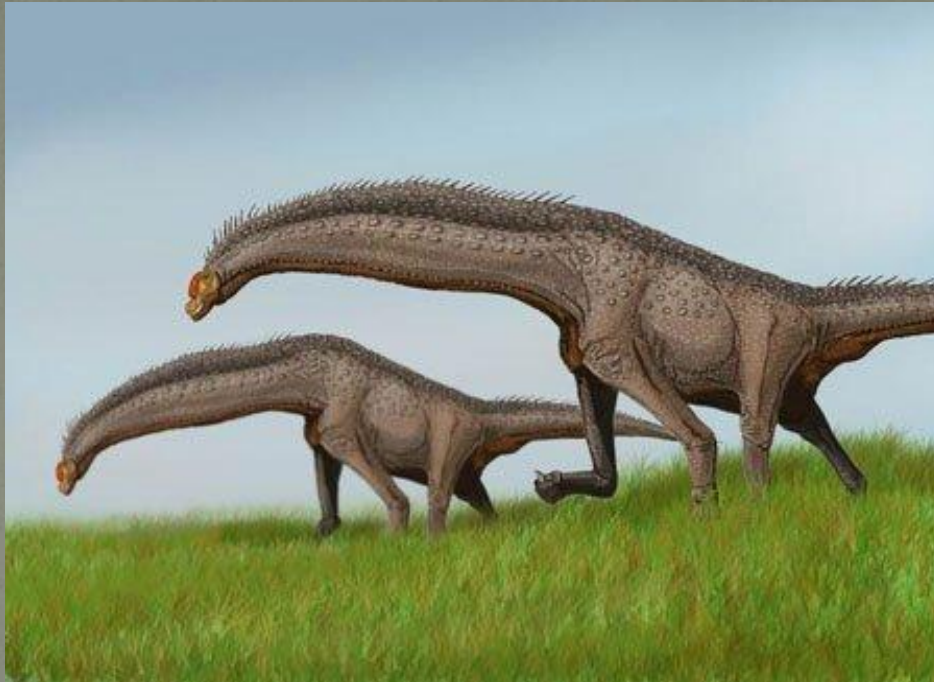
«Великим плавающим ящером – царем» называли мегалнеузавра. Считается одним из гигантских плиозавров эпохи поздней юры. Мегалнеузавр (*Megalneusaurus*) был обнаружен в разрозненных остатках на Аляске в Северной Америке. Описал его В. Найдт еще в 1895 году. Для изучения были представлены кости конечностей и некоторые позвонки.

КАРНОТАВР



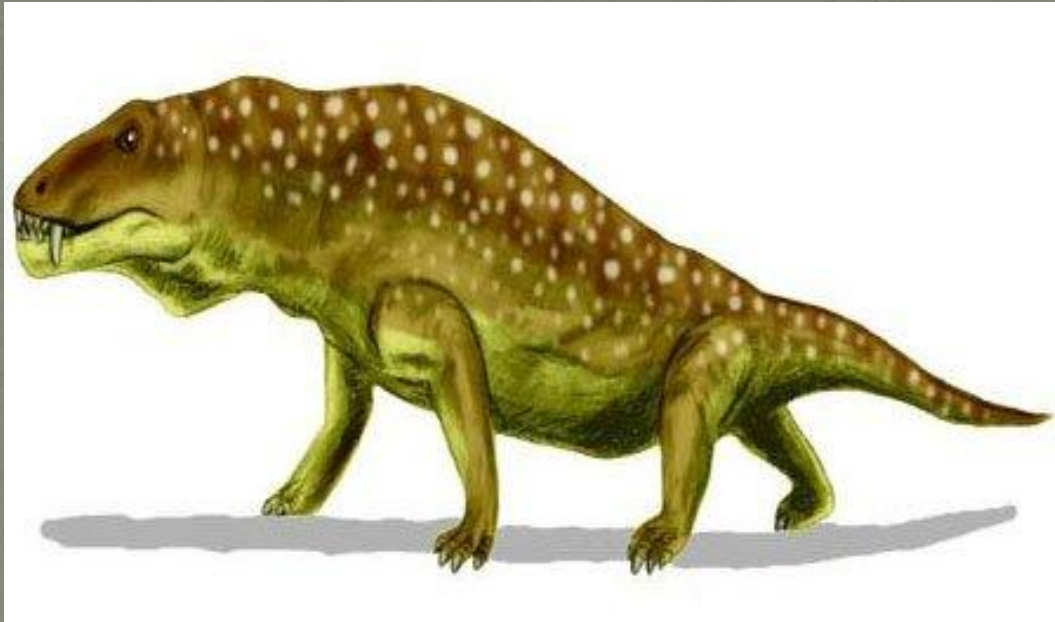
Еще один представитель хищных динозавров - **карнотавр** (*Carnotaurus sastrei*) из семейства абелизавров (*Abelisauridae*). Относится к меловому периоду. Описал Х. Бонапарте в 1985 г. Ученому досталась идеальная находка-полный скелет и некоторые отпечатки шкуры. Прекрасный материал для изучения. Так как было создано идеальное описание карнотавра, абелизавров сразу же выделили одним семейством.

ИЗИЗАВР



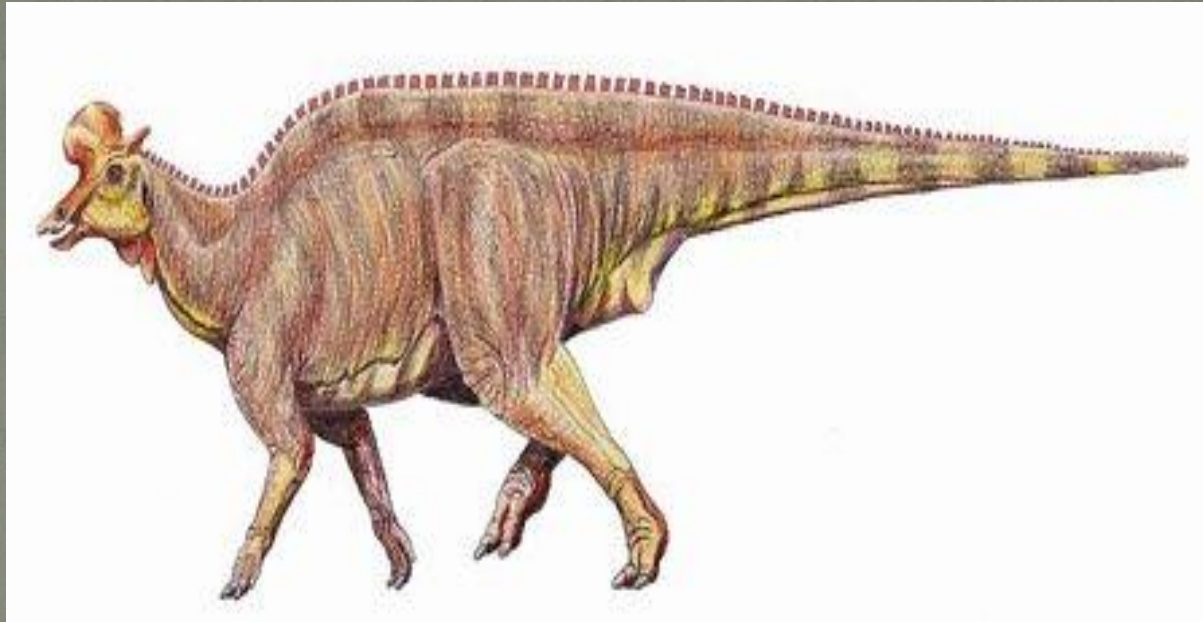
Еще одним представителем ящеров считается **Изизавр** (лат. *Isisaurus colberti*) –динозавр - зауропод. Относится к виду титанозавров. Ученые описали данный вид ящера, исходя из изучения находки в меловых отложениях, которые находились в Индии. Считается одним из последних зауроподов. Травоядный. Четвероногий.

АНТЕОЗАВР



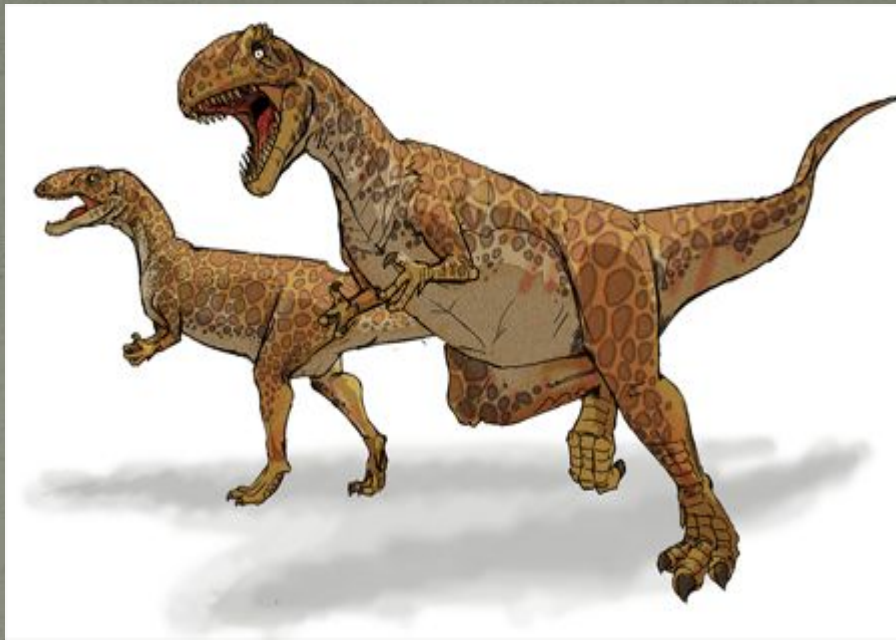
Антеозавр (*Anteosaurus magnificus*) - хищник. Принадлежит к роду дейноцефалов. Найден в Южной Африке. Имеет большие размеры. Череп крупный, массивный. Составляет см. 80 в длину. Антеозавр достигает метров до 6.

ЛАМБЕОЗАВР



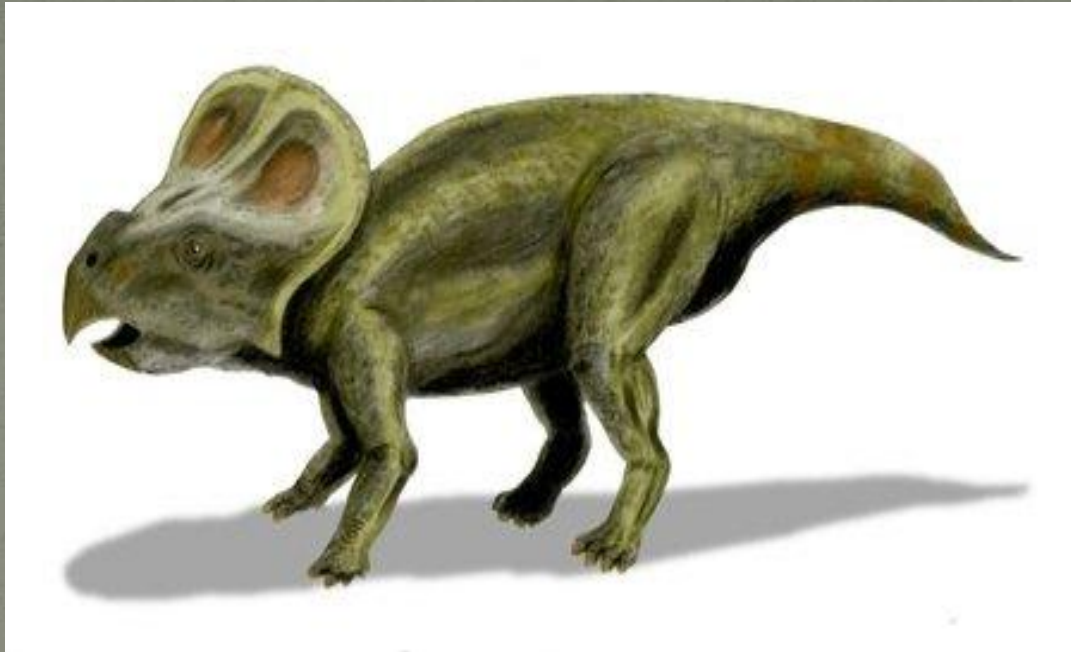
Ламбеозавр (*Lambeosaurus*) – принадлежит к роду птицетазовых динозавров, семейства гадрозавров. Еще его называют утконосые или же шлемоносные динозавры. В. Паркс описал ящера, который принадлежал к периоду позднего мела из Альберты, еще в 1923 году. Ранее для изучения предлагались только некоторые останки. Ламбеозавр имел достаточно необычную форму черепа.

МЕГАЛОЗАВР



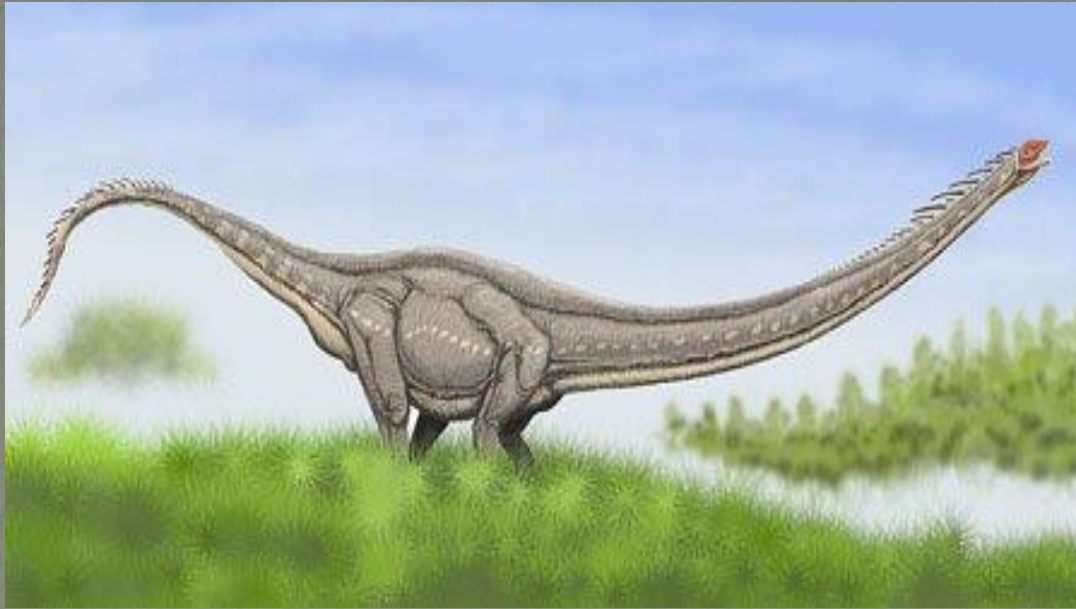
Мегалозавр (лат. *Megalosaurus*) - хищник. Двуногий ящеротазовый ящер. Первый найденный динозавр, который был досконально описан и изучен. Множество останков было найдено и в Южной Англии, Португалии и во Франции. Достигал метров 9 в высоту. Для шеи была характерна гибкость, за счет структуры позвонков. Задние ноги с четырьмя пальцами. Один смотрел назад, а три вперед. Задние ноги отличались силой, ведь приходилось выдерживать около тонны веса.

ПРОТОЦЕРАТОПС



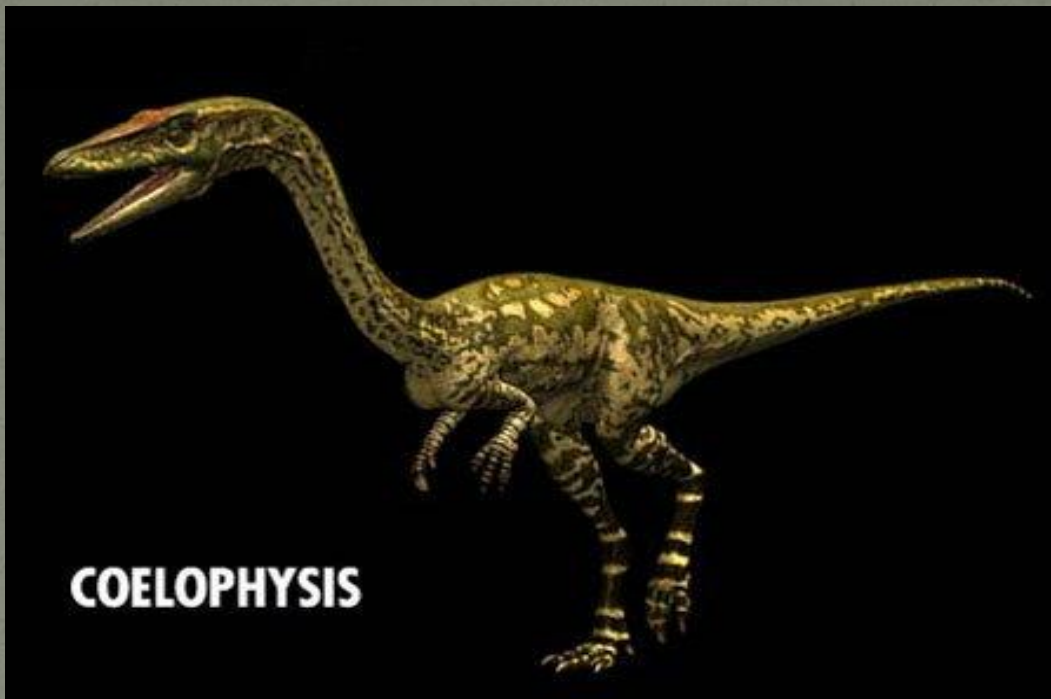
Одним из известных динозавров считается Протоцератопс. Ящер с небольшими размерами. Длина его метра два. А в высоту 75 см. Но при этом вес его достигал почти тонны две. Ученым, благодаря находке в Монголии, был представлен большой материал для изучения. 100 скелетов ящеров различных возрастов, гнезда и яйца.

МАМЕНЧИЗАВР



К поздней трети юрского периода относится травоядный динозавр **Маменчизавр** (лат. *Mamenchisaurus*). Он существовал 150-145 миллионов лет назад. Скелет ящера был обнаружен на территории, где сейчас находится современный Китай. Среди остальных динозавров выделяется одной особенностью. Шея у него самая длинная - 15 метров.

ЦЕЛОФИЗИС



Целофизис относился к группе плотоядных динозавров-цератозавров. Обитал на планете в триасовом периоде. Считался хищным ящером средних размеров – наибольшая длина 3 метра, а рост этого динозавра приблизительно равнялся росту человека.

Несколько проигрывая другим хищным ящерам в размерах, он компенсировал это своей ловкостью и быстротой. Легкий ящер прекрасно бегал на задних конечностях и мог догнать добычу не только на земле, но в воздухе – вылавливая больших насекомых, в изобилии водившихся в траве и на кустарниках.

ТРИЦЕРАТОПС



Трицератопс относился к знаменитым рогатым растительноядным динозаврам, населявшим Землю в меловом периоде 70 миллионов лет назад. Его ископаемые останки обнаружены на территории Центральной Азии и в северо-западной части Северной Америки.

Своим названием – «трехрогая морда» – он обязан крупным рогам, в количестве трех штук находившихся у него на голове. В семействе рогатых динозавров он считался самым крупным – вес до 12 тонн, длина тела порядка 9 метров при высоте 3 метра.

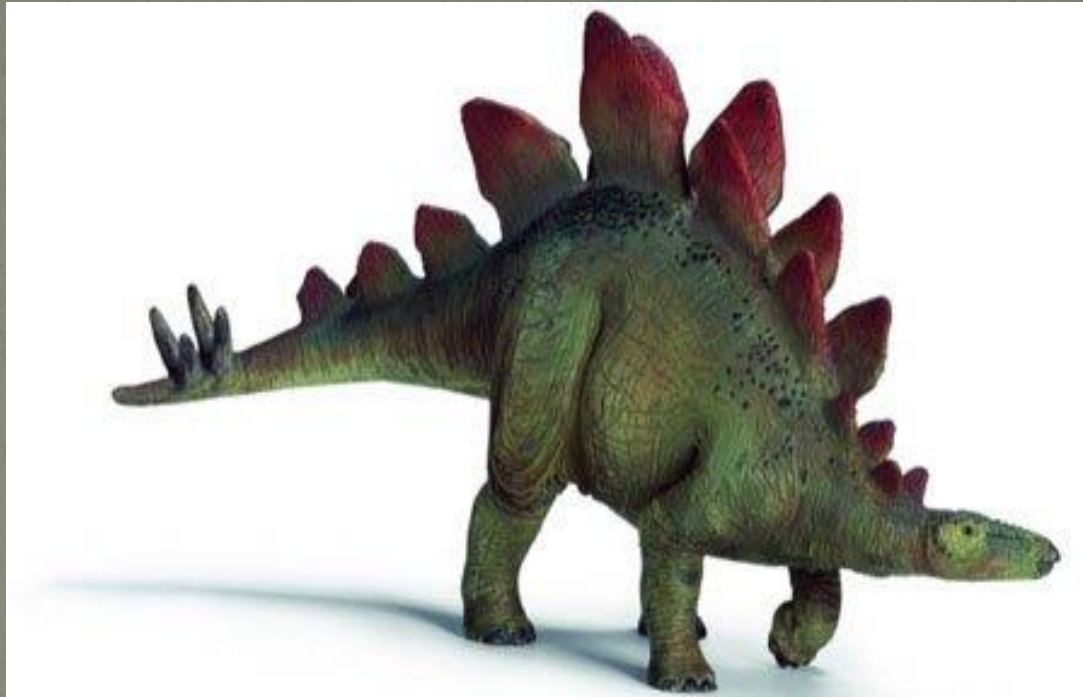
ТАБРОЗАВР



Тарбозавр – хищный динозавр отряда ящеротазовых семейства тиранозавридов. Дословный перевод – ящер-разбойник. Населял планету во времена позднего мела – 80 миллионов лет назад. Длина самого крупного животного достигала 16 метров, а высота целых 6 метров.

Вес животного составлял 5 тонн. Тарбозавр обитал в азиатской части Евразии; по внешнему виду был схож с тиранозаврами, однако имел более продолговатый череп и слабое телосложение. Мощная шея и довольно крупная черепная коробка позволяли древнему хищнику выдерживать сильнейшие удары.

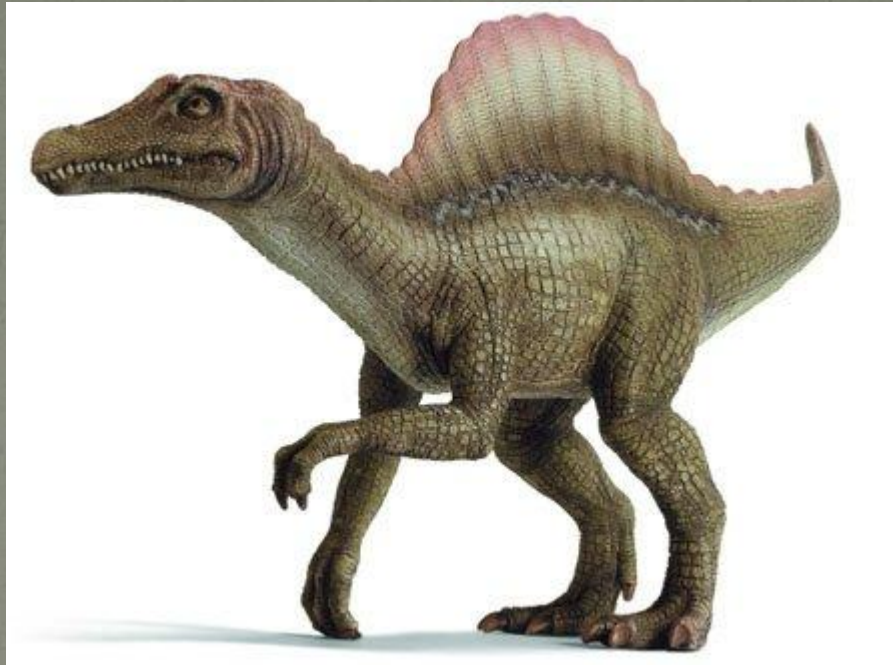
СТЕГОЗАВР



Стегозавр относился к группе растительноядных динозавров. Обитал на Земле в позднеюрский период на территории современной Англии и в северо-восточной части США. Его вес достигал 6-8 тонн при общей длине тела около 8 метров.

Тело динозавра имело довольно необычные пропорции: задние конечности по своим размерам значительно превосходили передние, вследствие этого спинной хребет ящера изгибался огромным горбом. Для защиты от преследователей на самом кончике хвоста находились четыре острых шипа длиной около 1 метра.

СПИНОЗАВР

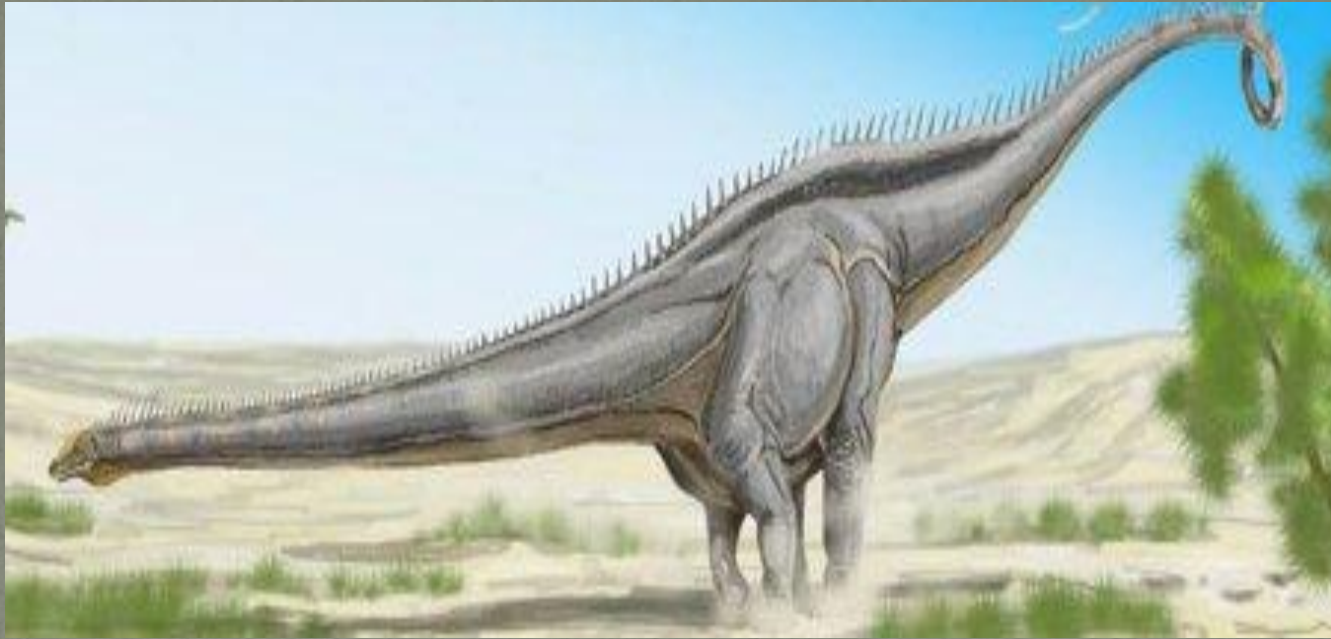


Спинозавр – «шипастый ящер» - обитал на территории современной Африки более 100 миллионов лет назад. Более всего у этого динозавра выделялись мощные шипы, длиной свыше одного метра, расположенные по всей длине ящера от спины до самого хвоста.

Еще одно название ящера – «динозавр с парусом».

Действительно он напоминал раздутый парус – между длинным отростками позвонков натянута кожная перепонка, представляющая собой гигантский нарост в виде паруса.

СЕЙСМОЗАВР



Сейсмозавр относился к обычным растительноядным динозаврам-диплодокам периода позднего мела; ископаемые останки динозавра обнаружены на территории Северной Америки. Однако размеры древнего ящера были совсем необычными – длина до 40 метров, вес порядка 30 тонн. По другим оценкам вес гигантского динозавра составлял до 60 тонн, за счет которого он и заслужил свое удивительное название.

РАМФОРИНХ



Рамфоринх наиболее известный представитель отряда длиннохвостых птерозавров. Обитал на планете во времена поздней юры. Ископаемые останки летающего ящера были обнаружены в Европе и в Африке. Размах крыльев достигал 1,75 метра.

Каждый ящер обладал остроконечной длинной челюстью с крупными, перекрестно расположенными зубами.

ПТЕРОЗАВР



Первый летающий динозавр, или по-другому **Птерозавр** (**pterosaur**), появился на нашей планете 230 миллионов лет назад. Исследователи динозавров разделили всех летающих ящеров на две группы: птеродактили и рамфоринхи.

Практически все птеродактили, независимо от габаритных размеров, летали как современные летучие мыши: при помощи кожаных оболочек, натянутых между костями предплечья и длинными пальцами.

ПТЕРОДАКТИЛЬ



Птеродактиль (Pterodactyl) – дословно «птицекрыл» – относился к группе птерозавров, получивших широкое распространение в конце юрского периода. Они населяли Землю в юрский и меловой периоды 150-70 миллионов лет назад. К началу мелового периода длиннохвостые птерозавры практически вымерли, а единственным оставшимся летающим пресмыкающимся стал вышеупомянутый ящер.

Размеры летающих ящеров варьировались в широких пределах: от небольших, размером с почтового голубя, до настоящих воздушных гигантов, достигавших размаха крыльев до 10-12 метров.

ПТЕРАНОДОН



Птеранодон (*Pteranodon*) относился к семейству летающих ящеров – птерозавров. Обитал на нашей планете в меловый период. На сегодняшний день считается наиболее крупным из летающих динозавров.

Окаменевшие останки летающего хищника обнаружены в Азии (Япония), в Европе (Англия) и в Северной Америке (южные штаты США). Размах крыльев летающего ящера был гораздо больше, чем у большинства птерозавров.

ПЛИОЗАВР



Плиозавр, будучи прямым потомком плезиозавра, в юрский и меловой период стал высшим представителем хищных морских динозавров. Этот хищный ящер насчитывал 20 шейных позвонков, а его череп имел длину целых 3 метра. Морской динозавр достигал 12 метров.

Эти страшные хищники охотились не только за крупной рыбой и моллюсками, но и за другими морскими ящерами. Территория распространения потомка плезиозавра – Европа (в том числе и европейская часть России) и Южная Америка.

ПЛЕЗИОЗАВР



Плезиозавр – гигантский водоплавающий ящер с длинной шеей и конечностями, похожими на вёсла. Обитал в различных водоемах в триасовом, юрском и меловом периоде. Большая часть водоплавающих ящеров имело длину в несколько метров, хотя самые крупные достигали 13 -18 метров. Широкий и короткий хвост ящера служил прекрасным приспособлением для передвижения в воде. Шея животного состояла из множества позвонков – у длинношеего ящера было 76 шейных позвонков. По замечанию одного исследователя динозавров, бочкообразное тело ящера наминало гигантскую змею и морскую черепаху одновременно.

ПАРАЗАУРОЛОФ



Паразауролоф принадлежал к семейству гадрозавров, известных также под названием утконосые динозавры. Эти рептилии имели плоские морды, похожие на утиный клюв. В верхней части головы у них располагались оригинальные гребни с носовыми полостями. Наибольшая длина тела составляла 10 метров. Эти динозавры относились к стадным вегетарианцам.

МОЗАЗАВР



Мозазавр всегда занимал особое место в истории древнейших ископаемых животных. Морской ящер относился к последним представителям хищных морских пресмыкающихся. Он появился в самом начале мелового периода, придя на смену ихтиозавру.

Во времена позднего мела мозазавр стал одним из крупнейших морских животных из отряда динозавров – максимальная длина тела морского ящера доходила до 10 метров.

ЛИОПЛЕВРОДОН



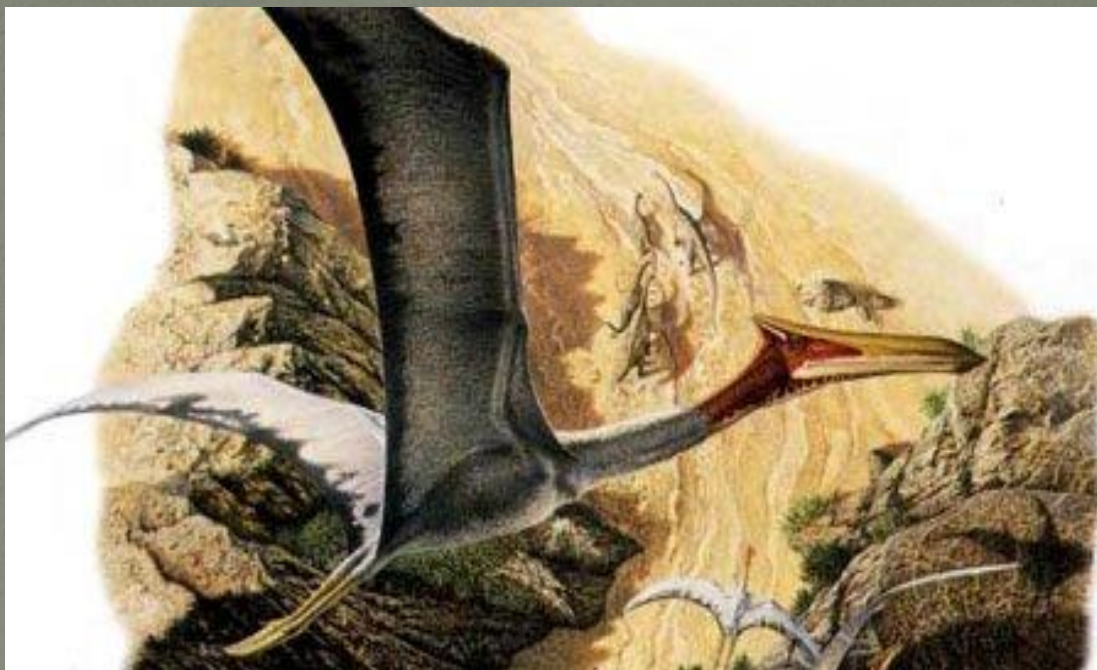
Лиоплевродон, грозный потомок плиозавра, являл собой самого крупного хищного животного, когда-либо населявшего Землю. Грозный морской ящер, неуязвимый и огромный, имел длину тела до 25 метров. По отдельным оценкам ученых-исследователей, вес морского хищника мог составлять 100 и более тонн.

КРОНОЗАВР



Кронозавр - гигантский плиозавр эпохи раннего мела – вполнину уступал морскому ящеру Лиоплевродону. своё имя он получил в честь Кроноса – титана из древнегреческих мифов

КЕТЦАЛЬКОАТЛЬ



Кетцалькоатль относился к группе птерозавров, населявших Землю в эпоху мелового периода. Размах крыльев летающего ящера достигал 12 метров – он считается самым крупным крылатым динозавром.

Свое название получил в честь божества древних индейцев ацтеков и майя, которое они представляли в образе летающего змея. Ископаемые останки древнего змея обнаружены на территории Северной Америки в штате Техас.

КАРХАРОДОНТОЗАВР



Кархародонтозавр – что означает «ящер с зубами акулы» - относился к крупным плотоядным динозаврам семейства аллозавры. Ископаемые окаменевшие останки древнего ящера обнаружены на территории Северной Африки. Это были самые крупные хищные динозавры, когда-либо обитавшие на Земле в эпоху раннего мела (110 миллионов лет назад). У них была огромная голова и короткие трехпалые лапы; передвигались они на мощных задних конечностях. Целая стая хищников могла уничтожить огромного растительноядного динозавра.

КАРНОЗАВР



Карнозавр – крупный и хищный динозавр, принадлежавший к группе плотоядных пресмыкающихся. Обитал на планете во времена юрского и мелового периода 170–65 миллионов лет назад. Окаменелые останки древнего динозавра обнаружены на большинстве материков. Размер тела хищного ящера достигал 15 метров.

ИНОСТРАНЦЕВИЯ



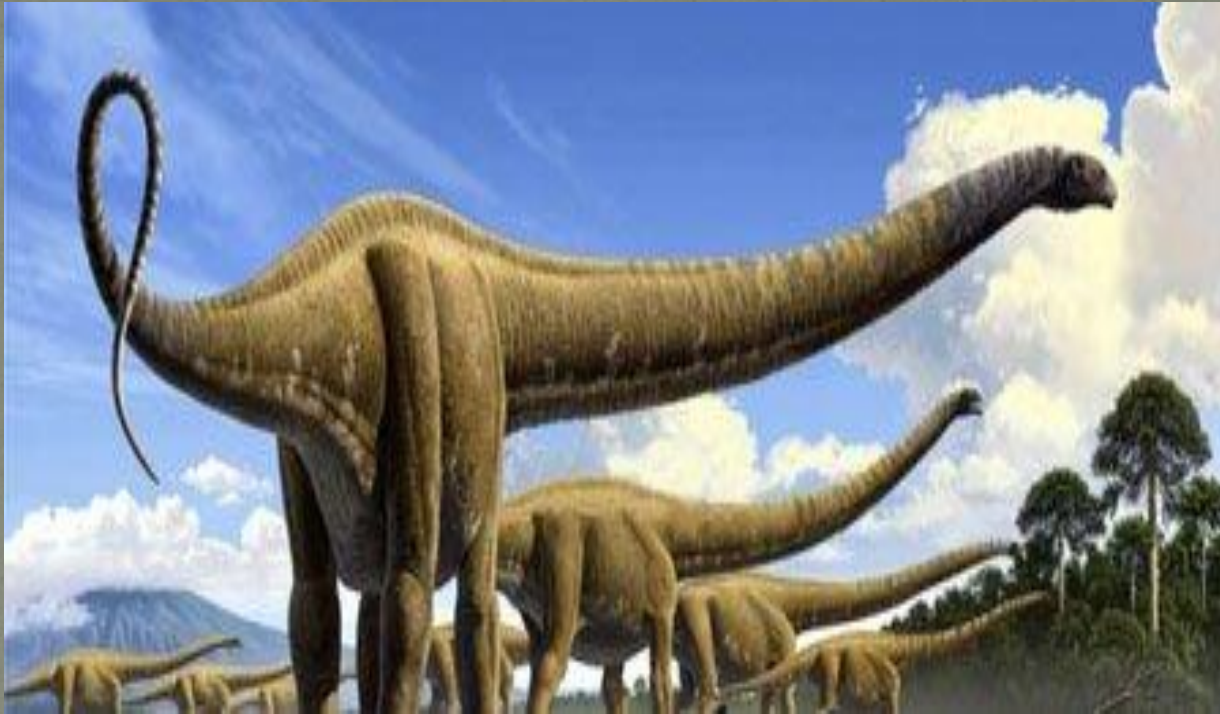
Иностранцевия – хищный плотоядный ящер из отряда зверозубых. Обитал на планете во времена пермского периода 240 миллионов лет назад. Ископаемые останки динозавра обнаружены на территории России в районе Северной Двины русским учёным В. П. Амалицким. Свое название хищный динозавр получил в честь известного русского геолога А.А. Иностранцева.

ИГУАНОДОН



Игуанодон – самый большой ящер из семейства игуанодонов – крупных растительноядных динозавров. Это семейство динозавров примечательно тем, что его открыли в числе первых, еще в XIX веке. Своим название доисторический ящер обязан сходству со строением зубов современных игуан. Обитал на нашей планете в эпоху раннего мела. Ископаемые останки древнего ящера обнаружены в разных частях земного шара: в Северной Америке, в Азии, в Африке и в Европе. Наибольшая длина динозавра составляла 9 метров.

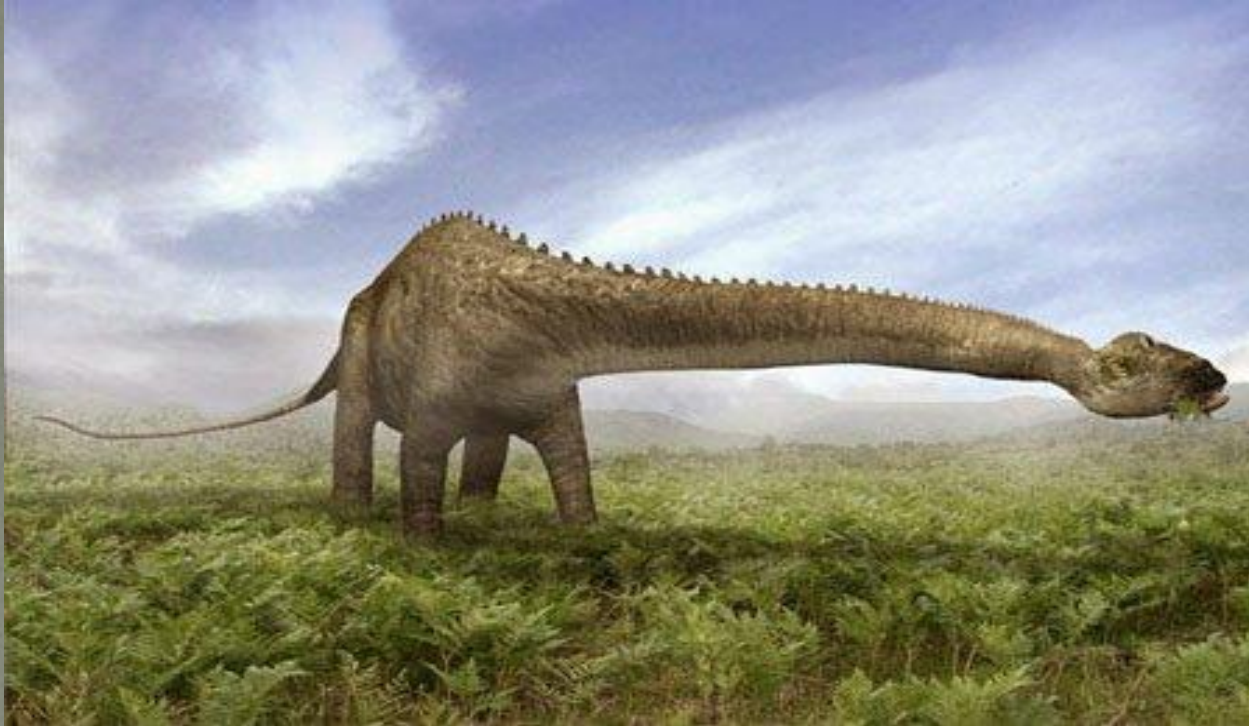
ЗАУРОПОД



Зауропод в дословном переводе с греческого языка означает - «ящерица, имеющая ноги». Он принадлежал к группе травоядных динозавров и относился к крупнейшим животным, когда-либо живших на нашей планете.

Наиболее крупные представители отряда ящеротазовых достигали длину до 38 метров. Даже у небольших ящеров длина тела была более 10 метров. По некоторым оценкам, представитель этого семейства – аргентинозавр – мог достигать 80-100 тонн.

ДИПЛОДОК



Диплодок – растительноядный динозавр, живший на Земле в конце юрского периода 150 миллионов лет назад. Его ископаемые останки встречаются на территории Северной Америки, в западных штатах США. К этому семейству принадлежали наиболее длинные целые скелеты динозавров – среди обнаруженных останков встречаются экземпляры до 27 метров. Вес гигантского ящера доходил до 30 тонн. Изучение найденных динозавров позволило сделать вывод о существовании ящеров еще большей длины, относящихся к этому семейству.

ДИМЕТРОДОН



Диметродон принадлежал к числу хищных плотоядных динозавров из отряда пеликозавров. Обитал на планете во времена пермского периода 265 миллионов лет назад. Относился к крупнейшим хищным динозаврам того времени. Своим внешним видом напоминал сказочных драконов.

Этот ящер считается одним из предков всех современных животных – пресмыкающихся и млекопитающих. На спине хищного ящера возвышался настоящий «парус», образованный острыми шипами с кожаными перепонками между ними.

ДЕЙНОНИХ



Дейноних – дословный перевод «страшный коготь» - относился к группе ящеротазовых динозавров. Обитал во времена раннего мела около 100 миллионов лет назад в восточном полушарии на территории североамериканского континента. Скромные размеры ящера – вес до 80 кг, высота около 1,5 метра, наибольшая длина 4 метра – ничуть ни умаляли охотничьих достоинств хищного динозавра.

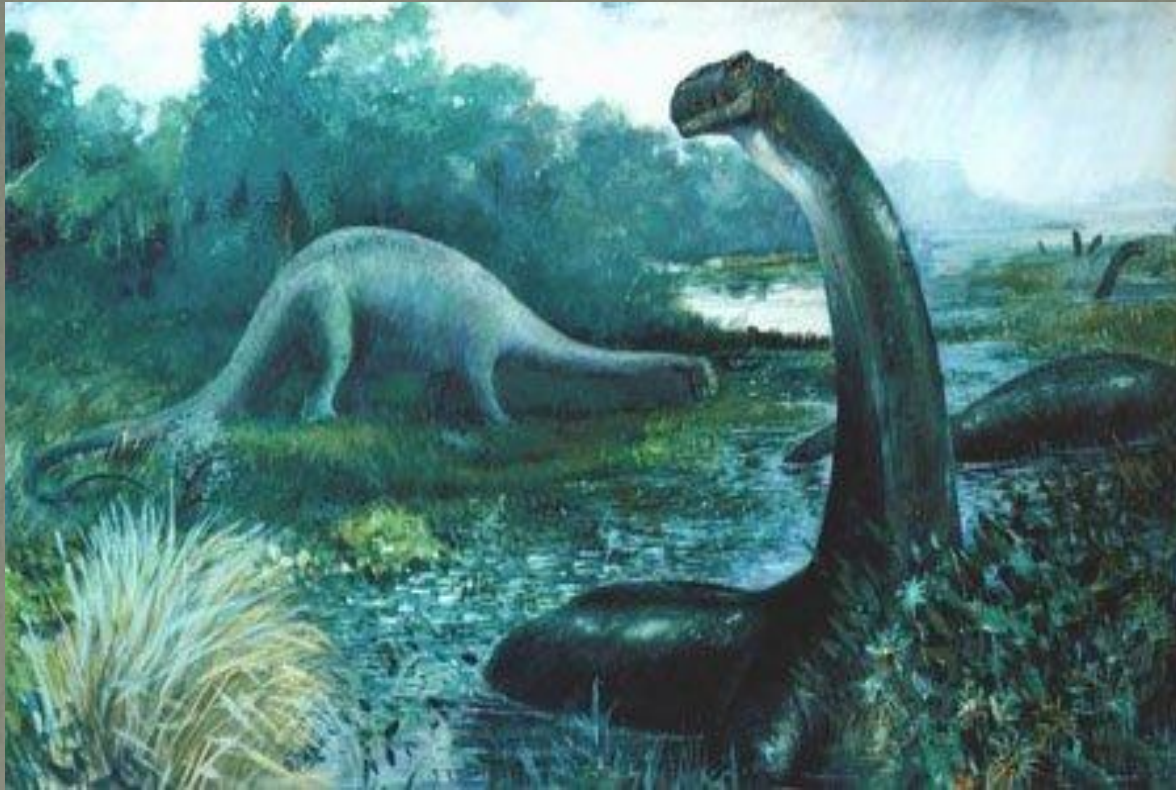
ВЕЛОЦИРАПТОР



Велоцираптор относился к отряду ящеротазовых динозавров. Место обитания – территория современного Китая и Монголия. Длина динозавра была всего 1,8 метра.

Он относился к хищным ящерам с быстрыми ногами и длинной, совершенно приплюснутой головой. При проведении раскопок в Монголии исследователи обнаружили необычайную находку: окаменелые останки двух динозавров, схватившиеся в смертельной схватке друг с другом. Оба динозавра погибли, застигнутые внезапно разыгравшейся в самый разгар сражения песчаной бурей.

БРОНТОЗАВР



Одним из самых известных доисторических ящеров был **бронтозавр**. Он относился к ящеротазовым динозаврам из группы зауроподов. Его вес составлял порядка 30 тонн, а общая длина тела превышала 20 метров.

БРАХИОЗАВР



Брахиозавр относился к растительноядным динозаврам – подотряд зауроподморфы. Населял Землю 155 миллионов лет назад: в эпоху поздней юры. Окаменевшие останки древнего ящера обнаружены на территории Северной Америки и в Африке. Считается одним из самых высоких ископаемых ящеров – с полностью вытянутой шеей динозавр достигал двадцатиметровой высоты. Скелет одного из динозавров, найденных в США, имеет длину 27 метров. При этих размерах тела вес ящера мог достигать 50 тонн.

БАРИОНИКС



Барионикс – необычный динозавр, обитавший на Земле в меловой период более 120 миллионов лет назад. Останки ящера обнаружены на территории Северной Африки и в Европе. Свое название – «крепкий коготь» – хищный ящер получил из-за длинного (около 35 см) серповидного когтя, располагавшегося на передних конечностях.

АРХЕОПТЕРИКС



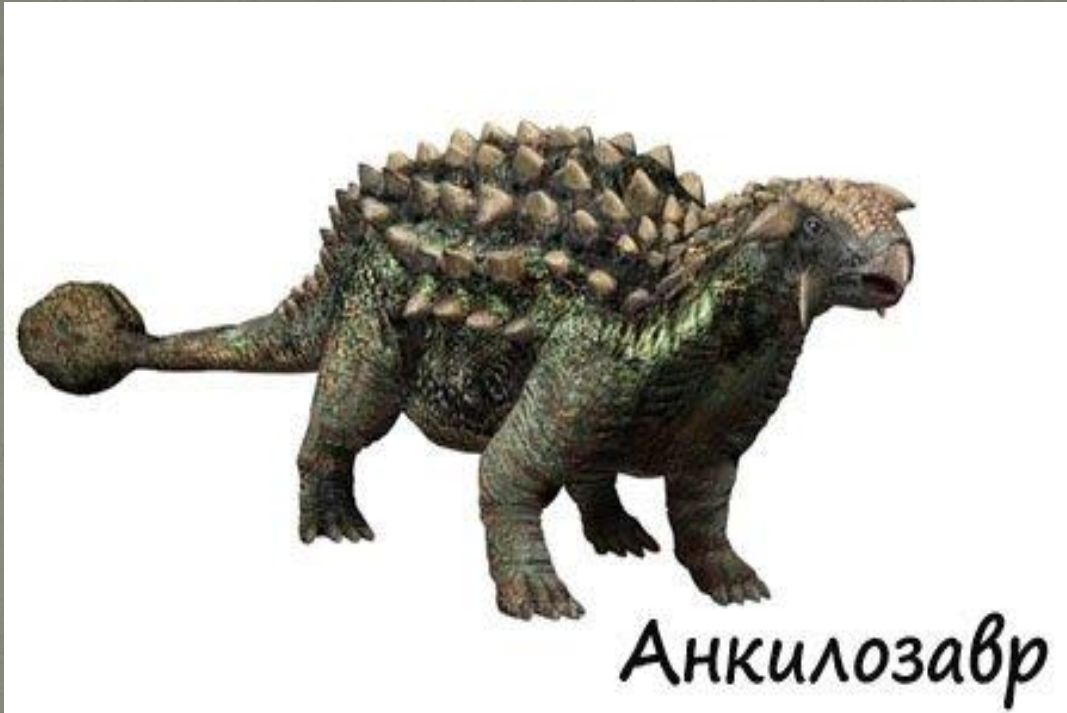
Археоптерикс – самое знаменитое доисторическое животное – в переводе с греческого языка означает «древнейшая птица». Относится к подклассу ящерохвостых динозавров. Обитал на планете в позднеюрский период – 147 миллионов лет назад. Отлично сохранившиеся окаменелые останки древнего ящера обнаружены в Германии. У отдельных найденных экземпляров летающего ящера присутствуют ярко выраженные отпечатки оперенья.

АПАТОЗАВР



Апатозавр – растительноядный динозавр; его ископаемые останки обнаружены в западной части Северной Америки. Динозавр обитал в позднеюрский период и обладал внушительными размерами: длина до 25 метров и вес более 30 тонн. Своё название – «ящер, вводящий в заблуждение» – он получил из-за множества вопросов, связанных с его классификацией.

АНКИЛОЗАВР



Анкилозавр

Анкилозавр относился к панцирным растительноядным птицетазовым динозаврам. Свое название он получил от греческих слов: «анкило» – изогнутый и «завр» – ящерица. Его ископаемые окаменевшие останки обнаружены в различных частях света: в Западной Европе, в Северной Америке, в Австралии, в центральной части Казахстана и в Средней Азии. Обитал во время юрского периода.

АЛЛОЗАВР



Аллозавр относился к тетануранам - хищным динозаврам крупных размеров, живших на Земле во времена юрского и мелового периода. Представители этой группы, обладая крупными зубами кинжалообразной формы и мощными челюстями, охотились на травоядных динозавров. Выглядел древний ящер довольно устрашающе. Окаменелые останки доисторического хищника обнаружены в западной части североамериканского континента и в Австралии.

Когда вымерли динозавры?

Знающие люди
ответят, что
динозавров не стало
65 млн. лет тому
назад, когда
заканчивалась
мезозойская эра, как
раз наступал конец
периода мела. Эра
динозавров
завершилась. До
этого времени ящеры
прекрасно себя
чувствовали,
наслаждались
жизнью,
господствовали.





Динозавров открыли давно и практически давно их уже изучили. Но так и осталось непонятным, почему вымерли динозавры? Гипотез было много, но так одна и не объяснила, почему одни виды животных и сейчас есть, а вот динозавров нет. Но вместе с динозаврами исчезли и некоторые растения, морские ящеры и другие. Значит, причина была у всех одна.

