

ЭККУРСИЯ

ОКЕАНАРИУМ

РЫБА-БАБОЧКА (семейство щетинозубые)



РАЗМЕР: 15-30 см

ОСОБЕННОСТИ: рот вытянут, позволяет просовывать морду в труднодоступные места (коралловый риф)

ОБИТАНИЕ: соленые воды экваториального и тропического поясов. Коралловые рифы, подводные скалы, среди водорослей.

ПИТАНИЕ: мелкие беспозвоночные

КАМЧАТСКИЙ КРАБ (вид раков-отшельников, сем. Крабоидов)



РАЗМЕР: головагрудь до 25 см, ноги до 150; вес – 7,5 кг; 4,5 кг.

ОСОБЕННОСТИ: похожи на крабов, но ЭТО НЕ КРАБЫ

ОБИТАНИЕ: Дальний восток, с 20 века Баренцево море, Японское, Охотское, Берингово моря.

ПИТАНИЕ: всеядный хищник. Ест моллюсков, ракообразных, иглокожих (морск. Ежи).

ПРИМЕЧАНИЕ: С 2006 года сильно распространился в водах Баренцево моря. Ученые бьют тревогу. 100 миллионов особей. Живет 15-20 лет. Скорость от 2 км/ч.

ПАТИРИЯ ГРЕБЕШКОВАЯ (морская звезда)



РАЗМЕР:

ОСОБЕННОСТИ: обычно лучей 5, но бывают и с 4 лучами и с 9 лучами.

Способность к регенерации.

ОБИТАНИЕ: Тихий океан. Иногда в Японском море.

ПИТАНИЕ: Ест моллюсков, морских уточек, многощетинковыми червями и др. беспозвоночными.

Едят падаль.

ПРИМЕЧАНИЕ: Живет 20 лет. Если оторвался большой кусок, содержащий себе часть центральной части звезды, то этот кусок может вырасти в полноценную звезду. Поедая крупных существ, выворачивает желудок и переваривает снаружи еду.

МОРСКИЕ ОКУНИ (сем скорпеновых)



РАЗМЕР: от 20 см до 1 метра, до 20 кг

ОСОБЕННОСТИ: плавники отравлены. Яд вызывает местное воспаление.

ОБИТАНИЕ: Северная часть Тихого океана. Иногда в Японском море. Некоторые виды живут на Юге Атлантического и Тихого.

ПИТАНИЕ: беспозвоночные, мелкая рыба, ракообразные.

ПРИМЕЧАНИЕ: Живут 50-100 лет (самый старый 205 лет). 110 видов. Половина обитает у южного побережья Калифорнии (56 видов).

ВОЛОСАТЫЙ КРАБ (волосатик)



РАЗМЕР: 22 на 28 (ширина)

ОСОБЕННОСТИ: волосатые,
правая клешня больше левой

ОБИТАНИЕ: Восточная часть
Атлантического, от Северного до
Средиземного моря.

ПИТАНИЕ: падаль

ПРИМЕЧАНИЕ: Правая – ножницы, левая – щипцы (защита).

МОРСКАЯ СОБАЧКА ()

РАЗМЕР: 22 на 28 (ширина)

ОСОБЕННОСТИ: волосатые,
правая клешня больше левой

ОБИТАНИЕ: Восточная часть
Атлантического, от Северного до
Средиземного моря.

ПИТАНИЕ: падаль

ПРИМЕЧАНИЕ:

КЕФАЛЬ – ЛОБАН ()



РАЗМЕР: до 55 см, до 2 кг

ОСОБЕННОСТИ: стайная, может выпрыгнуть из воды от страха

ОБИТАНИЕ: Все теплые моря

ПИТАНИЕ: растения, рачки.

ПРИМЕЧАНИЕ: промысловая рыба, вкусная особенно из Азовского и Черного моря.

КАМБАЛА (правосторонние камбалы)



РАЗМЕР: 35-40 см

ОСОБЕННОСТИ: глаза на правой стороне. Глаза сползают постепенно.

ОБИТАНИЕ: Черное и Средиземное моря

ПИТАНИЕ: ракообразные, донные рыбы

ПРИМЕЧАНИЕ: промысловая рыба, от 20 до 400 метров залегания.

СЕЛЕНЫ (ВОМЕРЫ) (расплющенные рыбы).



РАЗМЕР: до 50-60 см

ОСОБЕННОСТИ: издают хрюкающие звуки, отсутствует чешуя, невидима для противника

ОБИТАНИЕ: Атлантический и Тихий

ПИТАНИЕ: беспозвоночные, мелкая рыба

ПРИМЕЧАНИЕ: стайный образ жизни, эффект прозрачности.

КОРАЛОВЫЕ РИФЫ ().

РАЗМЕР: до 50-60 см

ОСОБЕННОСТИ: издают хрюкающие звуки, отсутствует чешуя, невидима для противника

ОБИТАНИЕ: Атлантический и Тихий

ПИТАНИЕ: беспозвоночные, мелкая рыба

ПРИМЕЧАНИЕ: стайный образ жизни, эффект прозрачности.

МУРЕНА ().



РАЗМЕР: от 60 см, 6-8 кг, до 3,75м и 40 кг.

ОСОБЕННОСТИ: нет языка и 2 пары ноздрей. Нет ядовитых желез. Зараза от грязи во рту.

ОБИТАНИЕ: соленые теплые воды Красное море, Индийский океан, Средиземное, Атлантический и проч.

ПИТАНИЕ: беспозвоночные, мелкая рыба

ПРИМЕЧАНИЕ: родственники угрей, часто открыт рот – дышать удобней. Нет чешуи. Ноздри для обоняния. Погружение до 40 метров.

РЫБА-ХИРУРГ (рыба-скальпель. Сем Хирурговые, окунеобразные).



РАЗМЕР: 15-30 см.

ОСОБЕННОСТИ: ядовитые шипы, ожег, тепло нейтрализует токсины

ОБИТАНИЕ: тропические воды среди кораллов. Индо-Тихоокеанский

ПИТАНИЕ: водоросли, зоопланктон,

ПРИМЕЧАНИЕ: длинные плавники вдоль тела. Живут 20 лет. До 40 метров. Несколько шипов у хвоста. Есть опасность эти шипы оттопыриваются в стороны.

ЖЁЛТАЯ ЛИСИЦА ЛО()



РАЗМЕР: 25см.

ОСОБЕННОСТИ: ядовитые шипы, ожег, тепло нейтрализует токсины

ОБИТАНИЕ: Тихий океан

ПИТАНИЕ: артемия, кальмары, мидии, креветки

ПРИМЕЧАНИЕ: если напугана может стрельнуть стружкой воды

НОСОРОГ ПЯТНИСТЫЙ ()



РАЗМЕР: ОСОБЕННОСТИ:
ОБИТАНИЕ:
ПИТАНИЕ:

ПРИМЕЧАНИЕ: относится к хирургам

ГРУПЕР (сем. каменных окуней)



РАЗМЕР: до 3, 6 м, вес 400 кг.

ОСОБЕННОСТИ: Хищник.

Засасывает пищу, как пылесос.

ОБИТАНИЕ: Индо-Тихоокеанская область

ПИТАНИЕ: черепахи, ракообразные, мелкие рыбы.

ПРИМЕЧАНИЕ: трубо-ротая, придонная рыба.

РЫБЫ – ВОРЧУНЫ (сем ворчунов/хрюкальщиков)



РАЗМЕР:

ОСОБЕННОСТИ: Хрюкает

ОБИТАНИЕ: Индо-Тихоокеанская
область

ПИТАНИЕ:

ПРИМЕЧАНИЕ:

АРОТРОН (сем. иглобрюхих)



РАЗМЕР:

ОСОБЕННОСТИ: Плюются струей, выискивая беспозвоночных

ОБИТАНИЕ: Красное море и Индо-Тихоокеанская область

ПИТАНИЕ:

ПРИМЕЧАНИЕ: чешуи нет, кожа нежная. Может раздуваться. Раздувается за счет наполнения желудка водой. Зубы торчат в разные стороны.

СПИНОРОГ (сем. Иглобрюхих)



РАЗМЕР:

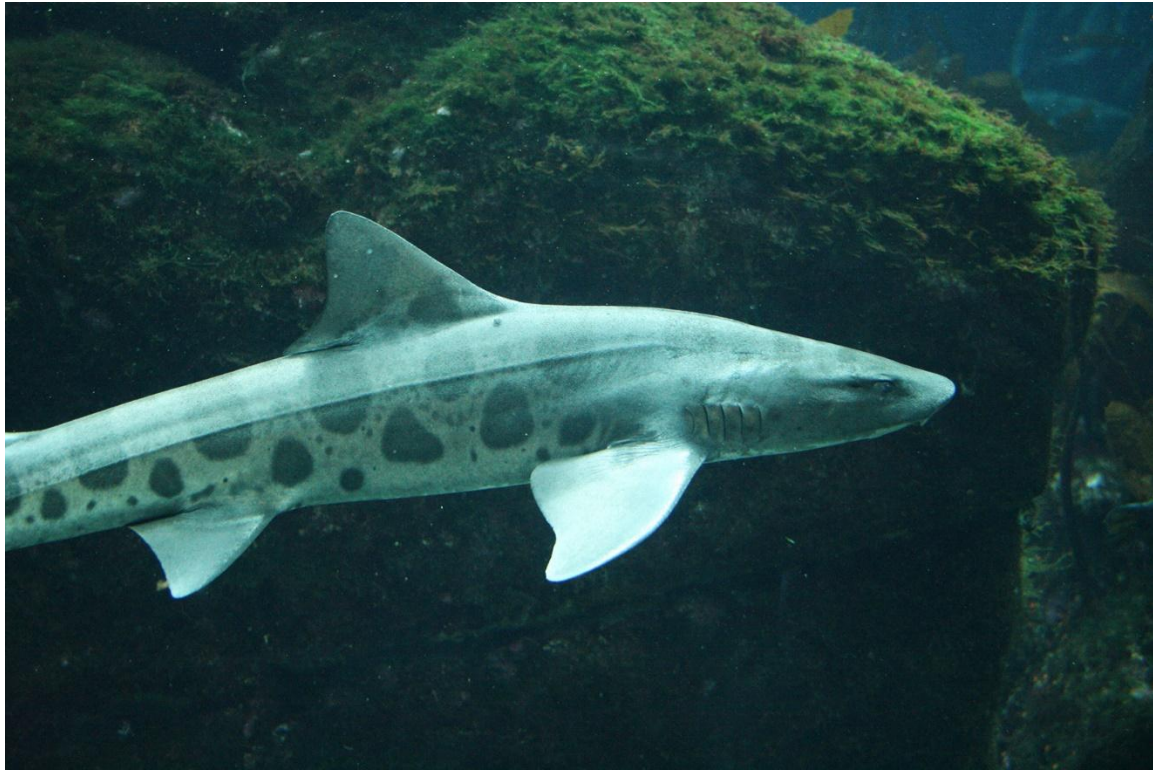
ОСОБЕННОСТИ:

ОБИТАНИЕ: Индо-Тихоокеанская область

ПИТАНИЕ: кораллы, морские ежи, крабы.

ПРИМЕЧАНИЕ: 2 ряда зубов: наружн – 8 длинных, внутр – 6 мелких. Зубы для твердой еды.

ПОЛОСАТАЯ ТРОЙНОЗУБАЯ АКУЛА



РАЗМЕР: до 150см

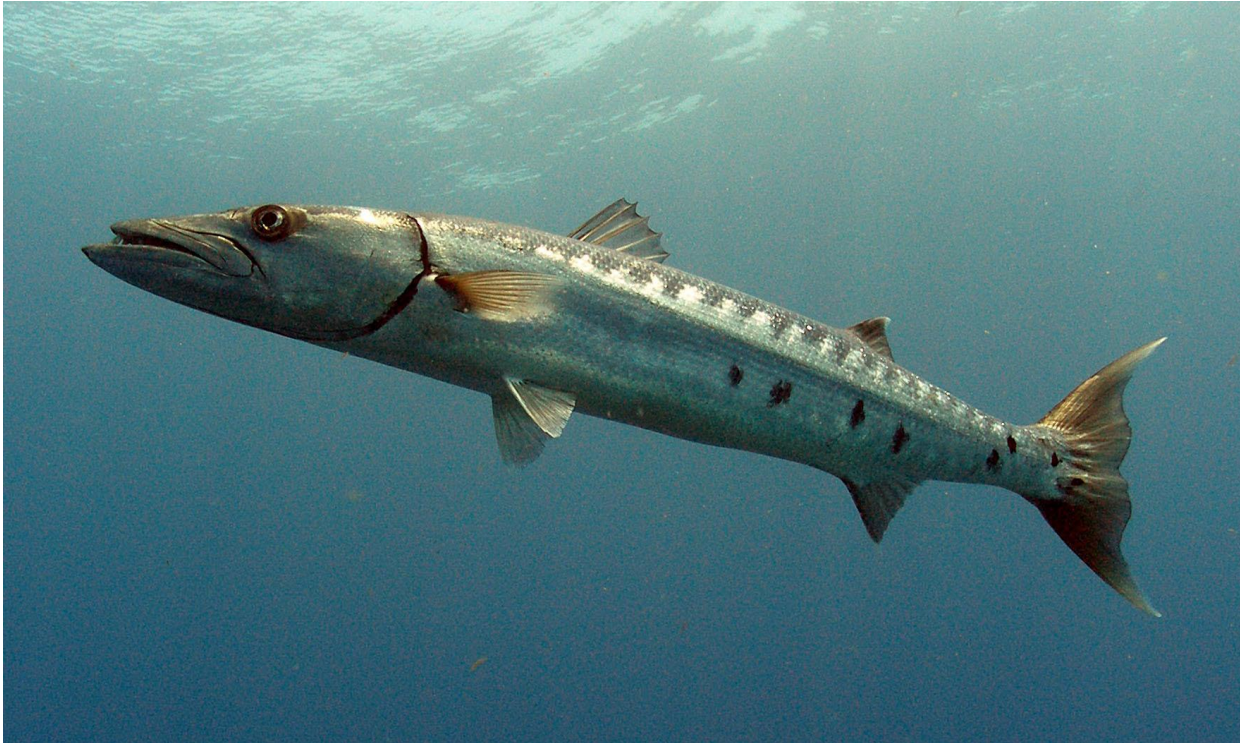
ОСОБЕННОСТИ: живет одна,
охотится ночью

ОБИТАНИЕ: Северо-западная
часть Тихого океана

ПИТАНИЕ:

ПРИМЕЧАНИЕ: неопасны для людей

БАРАКУДА (морские щуки)



РАЗМЕР: около 1 метра (до 2-х бывает) до 50кг

ОСОБЕННОСТИ: живет одна, охотится ночью

ОБИТАНИЕ: Атлантический, Индийский и Тихий океан

ПИТАНИЕ:

ПРИМЕЧАНИЕ: похожи на щук. Мощная нижняя челюсть. Молодые держатся вместе, взрослые по одиночке. Если в стае одна ранена, то её собратья могут съесть.

БИССА (МОРСКАЯ ЧЕРЕПАХА)



РАЗМЕР: 60, 90 см

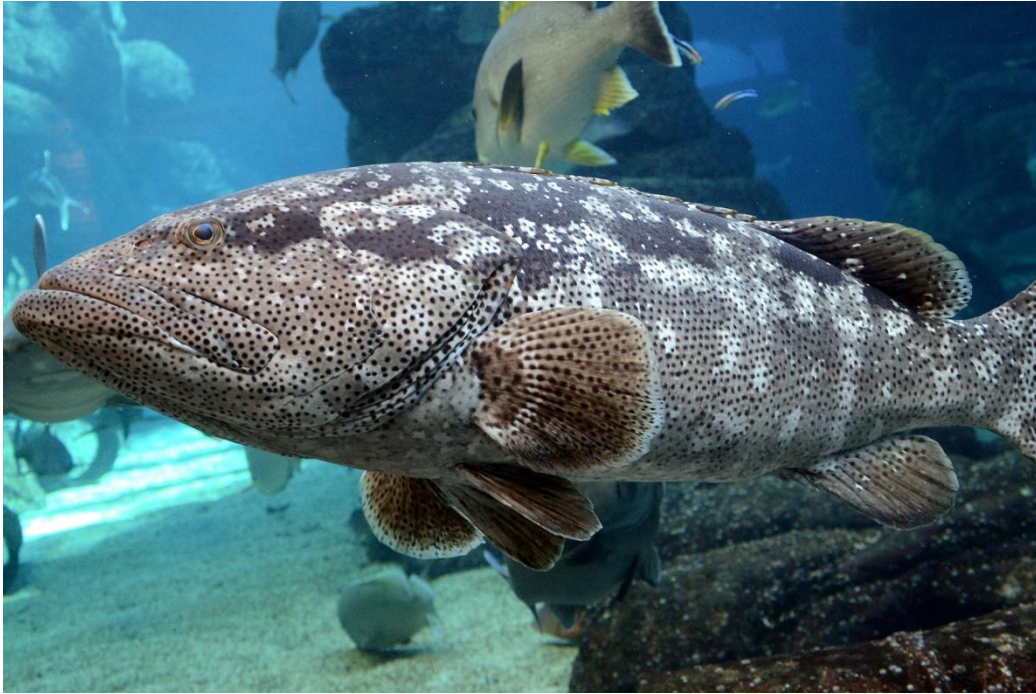
ОСОБЕННОСТИ: одна из маленьких морск. Череп. Мощный опасный для чела роговой клюв

ОБИТАНИЕ: Индийский океан

ПИТАНИЕ: Едят губок.

ПРИМЕЧАНИЕ: находятся под угрозой вымирания. Причина в том, что у них ценный панцырь. Из него делают дорогие шкатулки, украшения. Выходят на берег только для размножения.

МАЛАБАРСКИЙ ГРУПЕР



РАЗМЕР: от 4 см до 3 м до 400 кг.

ОСОБЕННОСТИ:

ОБИТАНИЕ: ПИТАНИЕ: хищники

ПРИМЕЧАНИЕ: маскируются под камень

РЫБА НАПОЛЕОН (Губан Маори)



РАЗМЕР: до 2,5 м 190кг.

ОСОБЕННОСТИ:

ОБИТАНИЕ: Индийский и Тихий океан, Красное море

ПИТАНИЕ: хищники

ПРИМЕЧАНИЕ: грозный вид, а сама добродушная. Рыба ласковая, умная. Хорошая память. Все рождаются самками.

ПЯТНИСТЫЙ ОРЛЯК (СКАТ)



РАЗМЕР: до 3,3 м (8 с хвостом),
ширина 2,5; 230кг.

ОСОБЕННОСТИ:

ОБИТАНИЕ:

ПИТАНИЕ:

ПРИМЕЧАНИЕ: откладывают яйца, а некоторые из скатов живородящие. У основания хвоста 5 шипов. Обвивает ногу и вонзает шипы.

РОХЛЕВЫЕ СКАТЫ (ГИТАРНЫЙ СКАТ).



РАЗМЕР:

ОСОБЕННОСТИ:

ОБИТАНИЕ: Атлантический,
Тихий и Индийский океан

ПИТАНИЕ: моллюски,
ракообразные

ПРИМЕЧАНИЕ: ведет спокойный образ жизни

АКУЛА-НЯНЬКА ()



РАЗМЕР:

ОСОБЕННОСТИ: не нападают на людей

ОБИТАНИЕ:

ПИТАНИЕ: крабы, креветки, осьминоги

ПРИМЕЧАНИЕ: медлительные, не активные

СЕРО-ГОЛУБАЯ АКУЛА (песочная акула)



РАЗМЕР: средний

ОСОБЕННОСТИ: опускается до 280 м

ОБИТАНИЕ: тропическая зона всех океанов

ПИТАНИЕ:

ПРИМЕЧАНИЕ: плавники, мясо, печень едят и очень ценятся людьми

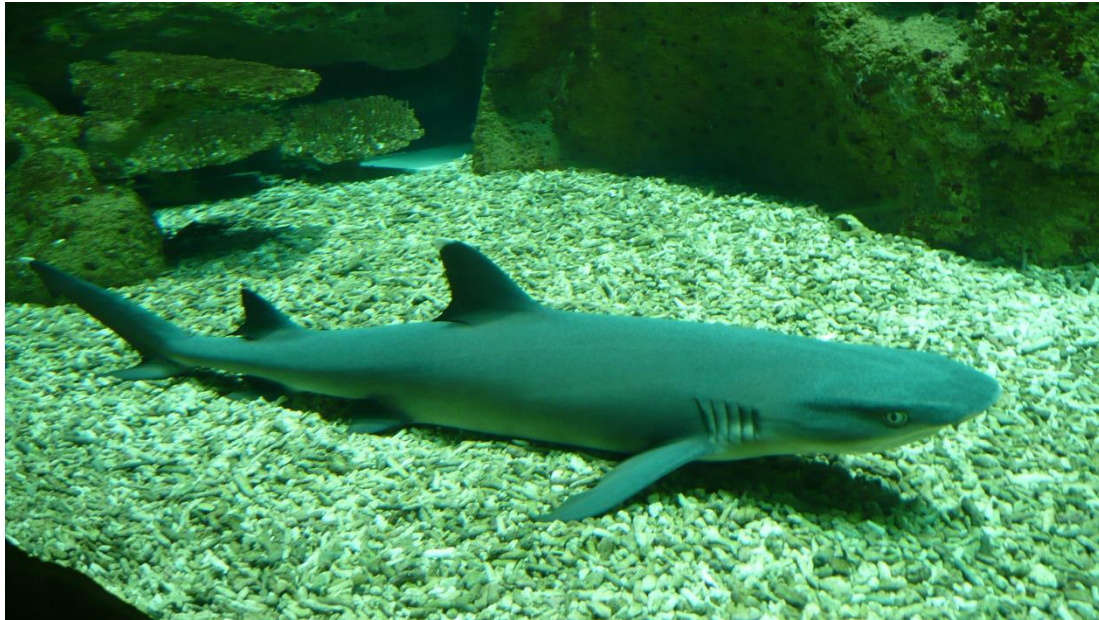
БЕЛОПЁРАЯ АКУЛА



РАЗМЕР:
ОСОБЕННОСТИ:
ОБИТАНИЕ:
ПИТАНИЕ:

ПРИМЕЧАНИЕ:

РИФОВАЯ АКУЛА



РАЗМЕР:
ОСОБЕННОСТИ:
ОБИТАНИЕ:
ПИТАНИЕ:

ПРИМЕЧАНИЕ:

ТЕТРАОДОН ЗЕЛЁНЫЙ



РАЗМЕР:

ОСОБЕННОСТИ: запоминает и привязывается к хозяину, любит двигаться, играть

ОБИТАНИЕ:

ПИТАНИЕ:

ПРИМЕЧАНИЕ: напоминает мопса. Реагирует при виде хозяина – двигается.

КРЫЛАТКА-ЗЕБРА (сем. Скорпеновых)



РАЗМЕР:

ОСОБЕННОСТИ: ядовитые шипы в плавниках. Охотятся ночью.

ОБИТАНИЕ: Тихий и Индийский океан

ПИТАНИЕ: крабы, моллюски, креветки, небольшие рыбы

ПРИМЕЧАНИЕ: ядовитые рыбы. Крылатки летать не умеют. Названы из-за больших и ярких плавников. Раскраска – маскировка под водоросль

РОГАТЫЙ КУЗОВОК (РЫБА-КОРОВА).



РАЗМЕР:

ОСОБЕННОСТИ: струей воды размывает песок на дне для поиска водорослей

ОБИТАНИЕ: Тихий и Индийский и Атлантический

ПИТАНИЕ: водоросли, донными беспозвоночными

ПРИМЕЧАНИЕ: рога ломаются, но за несколько месяцев отрастают заново. Некоторые рыбки могут вырабатывать токсины, опасные для хищников. Если разлитые токсины в море не вредят кузовку, то в аквариуме от него они могут погибнуть.

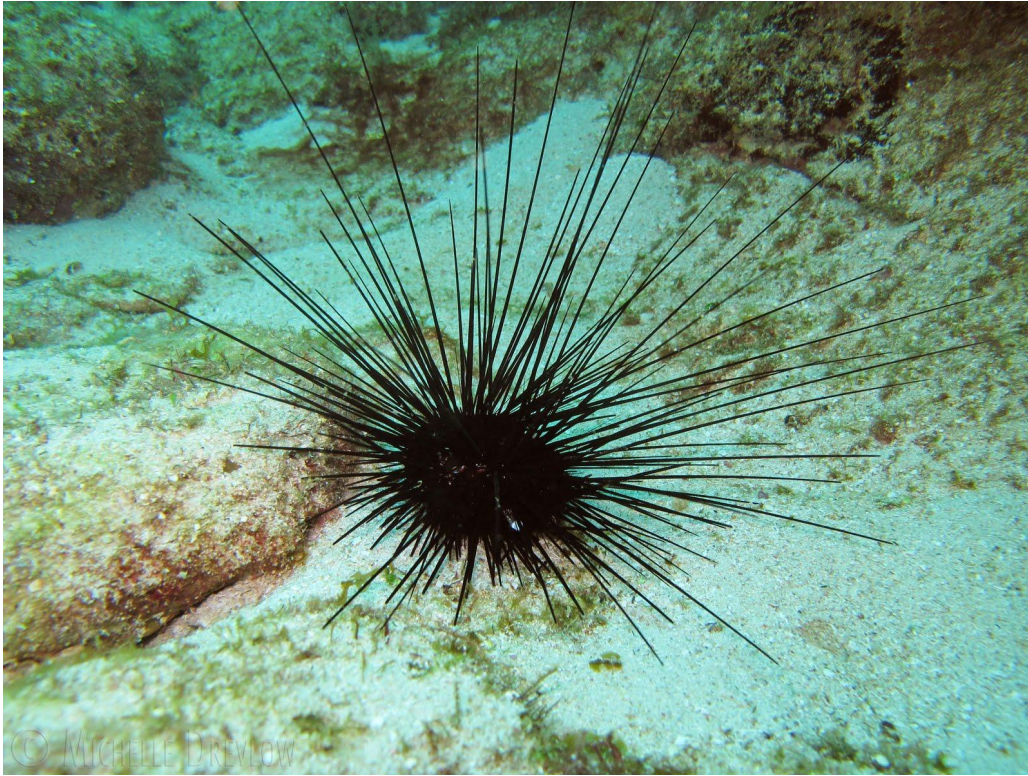
ОФИУРЫ



РАЗМЕР:
ОСОБЕННОСТИ:
ОБИТАНИЕ:
ПИТАНИЕ:

ПРИМЕЧАНИЕ:

МОРСКОЙ ЁЖ (иглокожие)



РАЗМЕР:

ОСОБЕННОСТИ: Передвигаются с помощью Амбулакальных ножек – отростки с присоской на конце.

ОБИТАНИЕ:

ПИТАНИЕ: хищники, охотятся за моллюсками, едят водоросли, едят падаль. Могут нападать на себе подобных, и на звезд.

ПРИМЕЧАНИЕ: до 5000 метров обитание. Не водятся в малосоленых морях: Каспийском, Черном. Тело покрыто упругими панцирными пластинами. Шипы для передвижения и защиты. Опасны для людей. Если наступить шип останется в ноге. На шипах есть яд. Он будет отравлять организм.

ЗОАНТАРИИ (ПАЛИТОЯ – Животное. Отряд коралловых полипов)



РАЗМЕР:

ОСОБЕННОСТИ:

ОБИТАНИЕ: Индийский, Тихий и Атлантический океан (теплые воды)

ПИТАНИЕ: хищники, питается зоопланктоном, подкармливаем рубленым мясом.

ПРИМЕЧАНИЕ: щупальцы вокруг рта кратны 6, реже 5, 8 и 10. Мелководные участки рифов. У них нет скелета. Для укрепления своего тела используют гальку, песок и проч.

РЫБА КЛОУН (АМФИПРИОН)



РАЗМЕР:

ОСОБЕННОСТИ: симбиоз с актиниями. Немного травятся актиниями, и потом спасаются от врагов в них. Если умирает самка, самцы могут стать самками.

ОБИТАНИЕ:

ПИТАНИЕ:

ПРИМЕЧАНИЕ: активны, агрессивны. Клоуны заботятся об актинии, чистят воду рядом с ними. Самцы прогоняют от актинии самцов, самки самок. Слизь актинии защищает сама себя от своего яда. Рыбы далеко не уплывают, кружат рядом, чтобы не забыть яд.

АКТИНИЯ КРАСНОТЕЛАЯ (АНЕМОН)



РАЗМЕР: диам тела до 30 см

ОСОБЕННОСТИ: симбиоз с актиниями. Немного травятся актиниями, и потом спасаются от врагов в них. Если умирает самка, самцы могут стать самками.

ОБИТАНИЕ:

ПИТАНИЕ: хищник. Ест мясо рыб.

ПРИМЕЧАНИЕ: принимает только рыбу-клоуна. Слизь актинии защищает сама себя от своего яда. Щупальца до 20 см.

МЕЧЕХВОСТ (членистоногие)



РАЗМЕР:

ОСОБЕННОСТИ: древние существа. 6 пар ног. Дышит ногами (у него там жабры)

ОБИТАНИЕ:

ПИТАНИЕ: двухстворчатые моллюски, кольчатые и многощетинковые черви.

ПРИМЕЧАНИЕ: ближайšie родственники – пауки и скорпионы. Головогрудь и брюшко. Живут на дне. Маскировка под песок, под дно. 4-10 метров. Для погружения переворачивается на спину и тонет панцирем вниз. Живут 19-20 лет. Голубая кровь – гемолимфа.

КОЛЬЧАТАЯ НЕРПА (кольчатый Тюлень)



РАЗМЕР:

ОСОБЕННОСТИ: к 10 годам перестает расти. Толстая жировая прослойка.

ОБИТАНИЕ: Арктика, Северный ледовитый океан. Балтийское, Баренцево, Берингово моря. На Ладожском озере.

ПИТАНИЕ: двухстворчатые моллюски, кольчатые и многощетинковые черви.

ПРИМЕЧАНИЕ: на Арктике около 3 млн особей. В Более теплых водах около 4 млн. Считаются мелковатыми тюленями. Хорошо слышат и хор. обоняние. Живут в одиночестве. На них охотятся Эскимосы.

ПИНГВИН ГУМБОЛЬТА (ПЕРУАНСКИЙ ПИНГВИН)



РАЗМЕР:

ОСОБЕННОСТИ: в теплые места приходят с течением Гумбольта. Отбиваются от птиц земель, и пометом.

ОБИТАНИЕ: моря Южного полушария.

ПИТАНИЕ: кормят салакой. Тушка должна быть целой.

ПРИМЕЧАНИЕ: раньше они были ростом с человека (останки великана найдены в Перу) в рост чела и весом до 120 кг. Гнездится в Чили и Перу. Живут колониями. Верные супруги. Звуки похожи на крик осла. Могут нырять на глубину 150 метров. В неволе живет до 30 лет.

ОГНЕННЫЙ ГОМРАЙ (птицы-носороги)



РАЗМЕР: тело 90 см.

ОСОБЕННОСТИ:

ОБИТАНИЕ: Филиппины.

ПИТАНИЕ:

ПРИМЕЧАНИЕ: точно неизвестно, но явно, что рот усиливает звук удара.

ПАПУАНСКИЙ КАЛАО



РАЗМЕР:

ОСОБЕННОСТИ: питаются подбрасывая еду из-за короткого языка. Подбрасывают и проглатывают .

ОБИТАНИЕ: Живет в тропических лесах. Папуа Новая Гвинея, Соломоновы острова.

ПИТАНИЕ:

ПРИМЕЧАНИЕ: точно неизвестно, но явно, что рот усиливает звук удара.

ШПОРОНОСНАЯ ЧЕРЕПАХА



РАЗМЕР:

ОСОБЕННОСТИ: питаются подбрасывая еду из-за короткого языка. Подбрасывают и проглатывают .

ОБИТАНИЕ: Живет в тропических лесах. Папуа Новая Гвинея, Соломоновы острова.

ПИТАНИЕ: растительноядная.

ПРИМЕЧАНИЕ: сухопутная черепаха. Одна из крупных Африканских череп. После Слоновой и Гигантской – самая большая. Шпоры на задней лапе. Живут до 30-60 лет. Самый крайний случай 56 лет.

КОШАЧЬИ ЛЕМУРЫ (КАТТА).



РАЗМЕР: вес около 3,5 кг, хвост 1,5 кг.

ОСОБЕННОСТИ: активно ведут себя ночью.

ОБИТАНИЕ: Мадагаскар.

ПИТАНИЕ: растительноядная, едят фрукты.

ПРИМЕЧАНИЕ: живут группами по 20-30 существ. Во главе Самка. Самки выбирают партнеров.

МАЛАЯ ЛЕТУЧАЯ ЛИСИЦА



РАЗМЕР: ок 500 гр.

ОСОБЕННОСТИ: активно ведут себя ночью. Очень обжорливы.

ОБИТАНИЕ: Австралия, Папуа Новая Гвинея, Юго-восточная Азия.

ПИТАНИЕ: растительноядная, едят фрукты.

ПРИМЕЧАНИЕ: летают на высоте около 30 метров на 6-8 км. В Филиппинах люди их едят. Живут до 20 лет в неволе.

АФРИКАНСКИЙ МАРАБУ (относится к АИСТАМ)



РАЗМЕР:

ОСОБЕННОСТИ: сильный клюв, способный пробить упругую шкуру.

ОБИТАНИЕ: Африка

ПИТАНИЕ: падаль. Или небольших живых существ – лягушек и проч.

ПРИМЕЧАНИЕ: Санитары. Считают символом мудрости. Самки борются за самца, а не наоборот. В природе живут 20-22 года. В неволе 30-32 года.