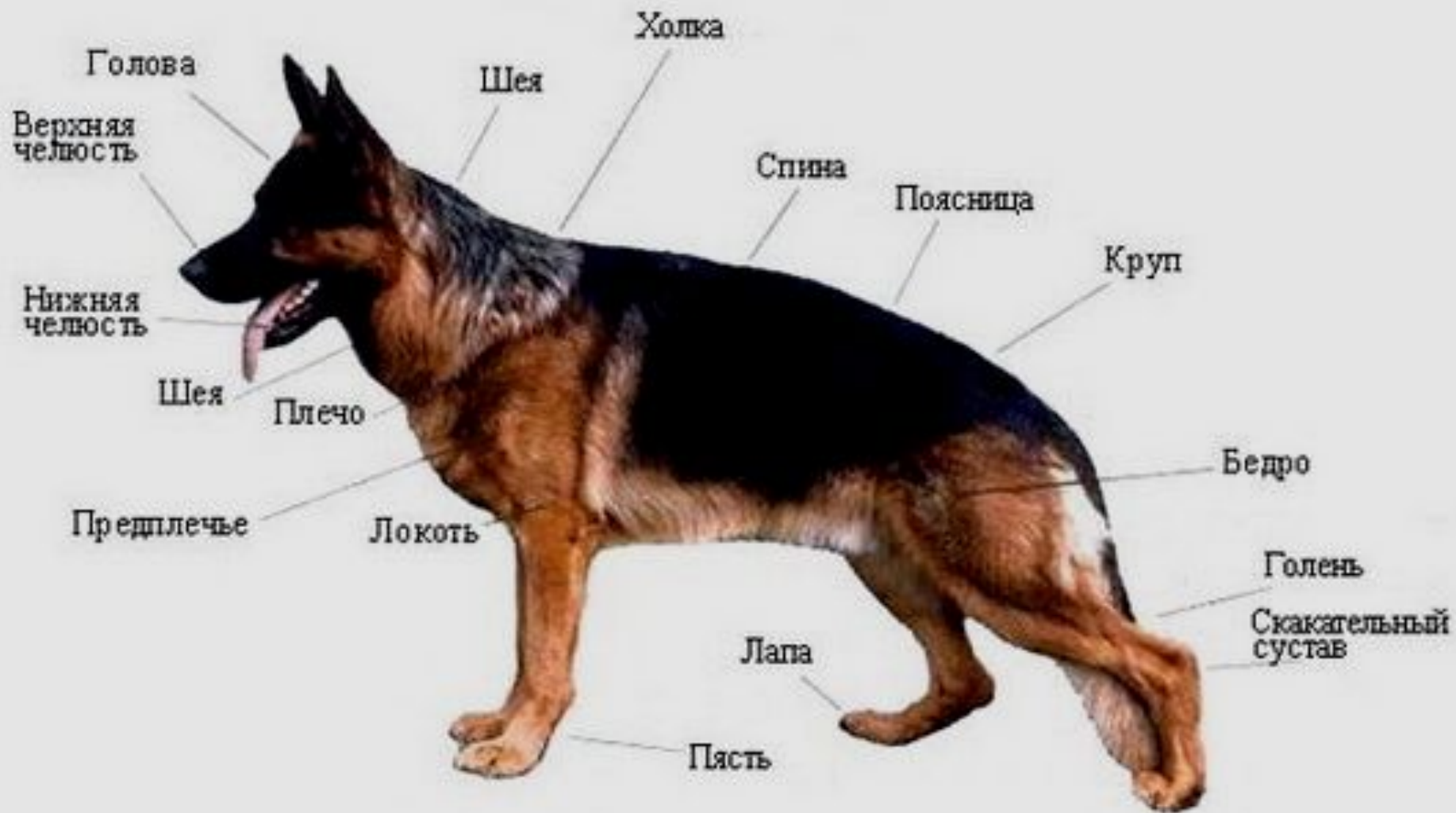






Экстерьер и конституция собак

Экстерьер собаки

- Учение о внешних формах, их связи с биологической особенностью и полезными качествами животного называется учением об экстерьере, т. е. о телосложении.
- Являясь непосредственным показателем здоровья, крепости и приспособленности животного к определенным условиям существования и использования, экстерьер имеет большое значение в отборе племенных и пользовательных собак.
- Организм животного представляет собой единое сложное целое, где все части взаимосвязаны и зависят друг от друга. Эта зависимость по внешнему виду может быть или мало заметной или резко выраженной, в результате чего каждая порода имеет свои формы и пропорции сложения, обусловленные ее продуктивностью, условиями внешней среды - кормления, содержания, ухода и использования.



Основные стати собаки

- 
- Оценку экстерьера собак всегда производят по породам с учетом требований, предъявляемых к производительности, условиям содержания, использования, а также пола и возрастных особенностей.
- 

ГОЛОВА

- Строение черепа и размеры головы находятся в прямой связи с типом конституции и развития костяка у собаки и служат характерными признаками для породы животного с учетом его пола и возраста.
- Голова по своей длине бывает «нормальной», пропорциональной росту и типу сложения, характерному для породы, «короткой» и «длинной».
- Объем головы у разных пород неодинаков: от тяжелой, (грубой), массивной головы, с резко выраженными выступами черепа и массивной мускулатурой, до легкой, сухой, с узким и вытянутым черепом и не выступающей, а лишь сглаживающей его очертания мускулатурой. Обычно грубоголовые собаки имеют массивный костяк, а легкоголовые более тонкий.

- Лицевая часть черепа образует морду. Черепная часть состоит из затылочной кости с затылочным бугром и лба, состоящего из лобных костей. В зависимости от степени развития и формы их лоб бывает плоским, выпуклым, широким, узким, с резким или постепенным переходом к морде.
- **Морда.** Верхние и нижние челюсти образуют морду собаки. Эта часть головы у собаки наиболее изменчива. Различают длинную морду, если она длиннее лба, и короткую морду, если она короче лба.
- При осмотре головы сбоку верхняя линия морды (переносица) может быть параллельной плоскости лба. Такая голова соответствует правильному расположению глаз, ушей и придает наиболее красивые линии и выразительность голове собаки.



плоский лоб, морда и лоб
равны и параллельны, морда
заостренная



плоский лоб, переход от лба к
морде слабо выражен, острая и
длинная морда, сухие губы





тяжелая голова, выпуклый лоб,
переход от лба к морде резкий,
морда короткая, тупая, сырые губы



легкая голова с длинной
опущенной мордой

- Форма мочки носа обычно мало варьирует. Она бывает разного цвета в зависимости от окраса собаки. Встречающиеся иногда «раздвоенные» носы, с разделенной на две самостоятельные доли мочкой, нехарактерны для собак служебных пород и считаются пороком, обесценивающим собаку для племенных целей.
- По окрасу мочка носа бывает: черная, чаще всего встречающаяся у собак всех пород; серая - у собак светлых, «ослабленных» окрасов, например у палевых, иногда у белых, и коричневая. Мраморная, или пестрая, встречается у пятнистых собак, чаще всего «мраморного» окраса, при котором пятна располагаются небольшими участками на более светлом фоне. Розовая мочка свидетельствует об отсутствии пигмента, считается нежелательной для всех пород и бывает преимущественно у белых собак. Розовый нос часто бывает у щенков, но затем он постепенно темнеет.

- 
- У здоровой, бодрствующей собаки мочка носа должна быть влажная и холодная, у спящей - горячая. Теплая, сухая, иногда растрескавшаяся мочка носа указывает на заболевание собаки.
- 

ГЛАЗА

У собак разных пород глаза различают:

- 1) по цвету радужной оболочки;
- 2) по форме разреза глаз;
- 3) по поставу



Форма ушей и глаз:
высоко поставленные, стоячие уши в форме равнобедренного треугольника, с острыми концами; глаза овального разреза, косо поставленные

- Цвет радужной оболочки в значительной мере зависит от общего окраса собаки и бывает: темнокоричневый, коричневый, светлокоричневый, желтый и зеленоватый; у белых и пестрых собак встречаются голубые глаза, называемые «сорочьими». У собак пятнистого и мраморного окраса часто бывает разноглазие (один глаз коричневый, другой голубой) или неравномерная окраска глаза.



Форма ушей и глаз: низко поставленные стоячие уши

- Цвет радужной оболочки глаз практического значения не имеет и только нарушает однотонность и красоту окраса, выделяясь своей светлой окраской на темном фоне и искажая тем самым выражение и форму головы. Темные глаза при всех окрасах считаются наиболее желательными.
- На практике при отборе собак глаза грубо делят на темные и светлые в соответствии с общим окрасом собаки.
- Форма глаз собаки является характерной особенностью отдельных пород.

- Разрез глаз бывает овальный и круглый.
- По поставу глаза бывают косо и прямо поставленные. Прямо поставленные глаза встречаются у собак с округлым и выпуклым черепом и широкой переносицей; расположены глаза в одной плоскости и углы их находятся на одной прямой линии.
- Косо поставленные глаза бывают у собак с удлинённым черепом. Наружные края глаз лежат выше внутренних и соединить прямой линией можно только одну пару углов (внутренних или наружных).
- Глаза должны быть открытыми, блестящими, иметь живое и энергичное выражение, с хорошей реакцией черных зрачков. Веки хорошо развиты, натянуты и сухи, ресницы обильно развиты и правильно направлены.

- К недостаткам глаз, кроме нехарактерной для данной породы формы, постава и цвета, относят: маленькие или подслеповатые глаза с толстыми, выдающимися веками, скрывающими часть глаза; выпуклые глаза с выпуклой роговицей, не прикрытой веками; «глаза с каймой» - с отвисшими нижними веками и хорошо заметной частью склеры, встречающиеся у собак рыхлого, лимфатического типа; сильно развитое третье веко, закрывающее часть глаза, считается болезненным признаком и требует специального лечения.

Уши

- Форма ушей и их подвижность придают характерный облик голове собаки и указывают на ее темперамент. Уши различают: по форме, величине ушной раковины, а также по крепости хрящей, поддерживающих уши в определенном положении.

- **Стоячие уши** направлены концами вперед и вверх. Соразмерно голове собаки стоячие уши могут быть большие или малые, близкие по форме к треугольнику, имеющему основание короче боковых сторон, или напоминающие равносторонний треугольник. Концы ушей могут быть заостренные или закругленные.
- **Полустоячие уши** имеют крепкие хрящи, которые поднимают ушные раковины, только в нижней половине уха; вторая половина уха ввиду мягкости хряща опущена вниз или в сторону. Такие уши характерны для некоторых пород. Но они встречаются при слабости хрящей и у пород собак со стоячими ушами, что является наследственным недостатком, а также следствием рахита и истощения.
- **Висячие уши** бывают двух видов: висящие на хряще, с крепким у основания хрящем, поддерживающим ухо на линии лба, как, например, уши эрдель-терьеров, и висячие, хрящи которых мягки, и ухо в силу своей тяжести свисает по обе стороны головы собаки, например уши южнорусских овчарок, кавказских овчарок, гончих и у разных пород легавых. Висячие уши обоих видов бывают длинными и короткими, а также близкими по форме к римской цифре V и лопухообразными. Концы ушей могут быть закругленными или острыми.

- Независимо от формы постава ушной раковины ухо должно быть тонким, подвижным, покрытым с наружной, а часто и с внутренней стороны шерстью. Тяжелые, толстые уши, вяло держащиеся, лишенные шерсти, нежелательны.
- Стандартами для некоторых служебных пород собак предусмотрены так называемые купированные (отрезанные) уши, имеющие после операции различную величину и форму. Независимо от формы уши могут быть высоко- и низкопосаженные.

ЗУБЫ

- Собаки имеют 42 зуба: 12 резцов, 4 крыла, 2 ложнокоренных и 24 коренных. Поскольку зубы выполняют неодинаковую функцию, то и по своему строению они сильно разнятся.
- Зубы у собаки должны быть белые и здоровые. Белый цвет эмали указывает на здоровое состояние зуба. Пожелтение или почернение указывает на заболевание и порчу зуба.

ШЕЯ

- Шею рассматривают в отношении ее формы, длины, направления, объема и подвижности.
- Шея собаки должна способствовать свободным и быстрым движениям головы, сложным и разнообразным в процессе ориентировки и работы собаки, и в то же время быть достаточно сильной, чтобы обеспечивать надежную хватку в борьбе и при задержании.
- Шея должна быть сухой и мускулистой. Не должно быть никаких продольных складок отстающей кожи под гортанью - «подвеса» и «подгрудка», спускающегося по шее до груди, а также поперечных складок у основания холки, обычно связанных с толстой и короткой, «загруженной» шеей.

ТУЛОВИЩЕ

■ ХОЛКА

имеет своей основой остистые отростки четвертого и пятого грудных позвонков и верхние края лопаток, соединенных мощной мускулатурой, приводящей в движение шею и передние конечности. Вершины остистых отростков грудных позвонков у собак находятся на одном уровне с верхними краями лопаток. Хорошо развитая холка должна резко выступать над спиной и по возможности дальше простираться назад. Наиболее развита холка у кобелей в возрасте 2-3 лет, при окончательном формировании.

■ СПИНА

спереди ограничена холкой, сзади поясницей, а по сторонам ребрами. Ребра своими головками плотно соединены со спинными позвонками, а нижними хрящевыми концами - с грудной костью. Спина собаки достаточно подвижна и участвует в движении животного. Крепость спины зависит от ее длины, ширины, а также от степени развития остистых отростков спинных позвонков и прилегающей мускулатуры. Длинная спина большей частью обуславливает длинную грудную клетку, что связано с емкостью легких. Но в то же время короткая спина всегда бывает крепче длинной. Узкая спина связана с узкой грудью и плоскоребренностью. Поэтому желательно, чтобы спина всегда была широкой.

■ ПОЯСНИЦА

Следует рассматривать соединение, направление, ширину и длину поясницы. Поясница должна постепенно, образуя небольшую выпуклость, переходить от спины к крупу, без впадин.

- Поясница должна быть куполообразной, упругой, широкой, хорошо оснащенной мускулатурой, а не прямой и вогнутой, что значительно обесценивает рабочие качества собаки. Следует обращать особое внимание на упругость и подвижность поясницы как передатчика двигательных толчков задних конечностей. Согнутая и дугообразная поясница обычно бывает результатом тяжелой болезни, перенесенной собакой.
- У собак всех пород поясница должна быть короткой, что обеспечивает, ее крепость, так как поясничные позвонки не имеют точки опоры, а только сочленены друг с другом.
- Собаки тех пород, которые по стандарту имеют растянутое туловище, должны иметь длинную спину, а не длинную поясницу; длинная поясница является для них еще большим дефектом, чем для коротких собак.

■ КРУП И КРЕСТЕЦ

Круп и крестец состоят из крестцовой, подвздошной и седалищной костей, к которым прикреплены большие и сильные мышцы задних конечностей. При осмотре собаки необходимо оценивать форму, длину и ширину крупа. Нормальный круп должен быть округлой формы и хорошо заполнен мускулатурой, без резких и заметных переходов от поясницы к хвосту. Положение таза косое - от 20 до 30°. Длинный круп обеспечивает длинную, а следовательно, и наиболее сильную мускулатуру, указывающую на быстроту животного.

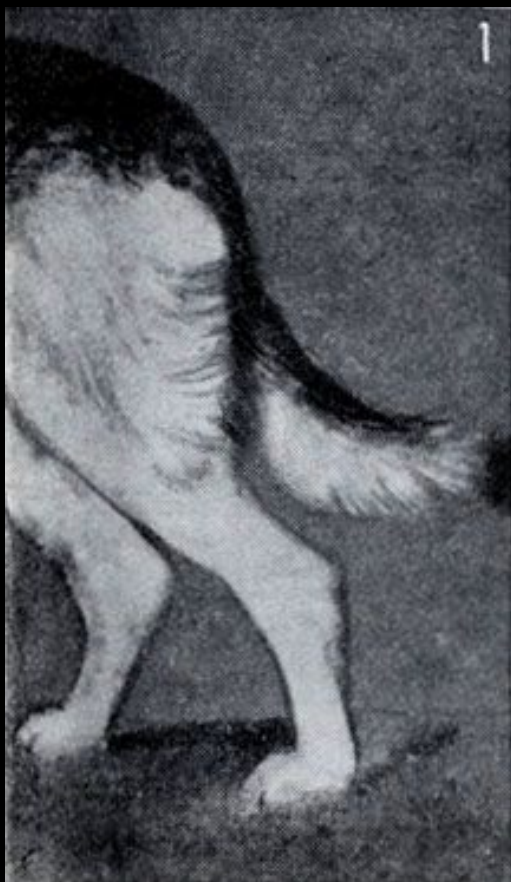
■ ГРУДНАЯ КЛЕТКА

Форма грудной клетки изменяется в зависимости от конституционального типа собаки, степени ее развития и возраста. Грудная клетка, вмещающая дыхательные органы, сердце и главные кровеносные сосуды, должна быть объемистой. Объем груди обусловлен длиной, шириной, и глубиной грудной клетки. Эти признаки зависят от строения, длины и изогнутости ребер. Передние ребра мало изогнуты, менее подвижны и, кроме дыхательной функции, служат местом прикрепления передних конечностей. Постепенно по направлению к ложным ребра становятся все более выгнутыми. Направление и изогнутость последней пары ребер имеют непосредственную связь с направлением и развитием боковых отростков поясничных позвонков, которые определяют ширину поясницы и мышц, расположенных в этой области.

■ ХВОСТ

Хвост помогает собаке управлять своим телом во время быстрого передвижения.

Вращая хвост и тем самым перенося центр тяжести, собака создает элементы противодействия, которые помогают ей изменять направление и делать повороты на быстром ходу. Кроме того, хвост служит показателем «настроения» собаки. Возбужденная собака поднимает хвост кверху, испуганная, наоборот, сгибаясь, поджимает его между ног под брюхо; радостная, возбужденная собака виляет хвостом. Хвост является одним из характерных признаков породы собаки и бывает разным по длине, форме и оброслости шерстью. У большинства пород собак опущенный вниз хвост своим последним позвонком по длине доходит до скакательного сустава. Принимая эту длину хвоста за норму, различают: длинный хвост, если он длиннее скакательного сустава, и короткий, если он недостает до скакательного сустава. Различным породам свойственны хвосты разной длины.



саблевидный



крючком



поленообразный



кольцом



серпом



купированный

КОНЕЧНОСТИ

■ ПЕРЕДНИЕ КОНЕЧНОСТИ

Передняя конечность собаки состоит из плеча (лопатка, плечелопаточный сустав и плечевая кость), предплечья, запястья, пясти и лап. Основные функции передних конечностей - поддерживать тело во время передвижения, подпирать и смягчать толчки при наступании на землю. У собак как пальцеходящих животных сильно развито отталкивание, способствующее передвижению переда.

■ ЗАДНИЕ КОНЕЧНОСТИ

- Задние конечности производят сильные двигательные толчки, способствующие движению собаки, и поэтому имеют более толстые кости, большее число углов сочленений и более массивную и крепкую мускулатуру.
- Задняя конечность состоит из бедра, коленного сустава, голени, скакательного сустава, плюсны и лапы.

ПОСТАНОВКА ЗАДНИХ



правильная -
параллельная



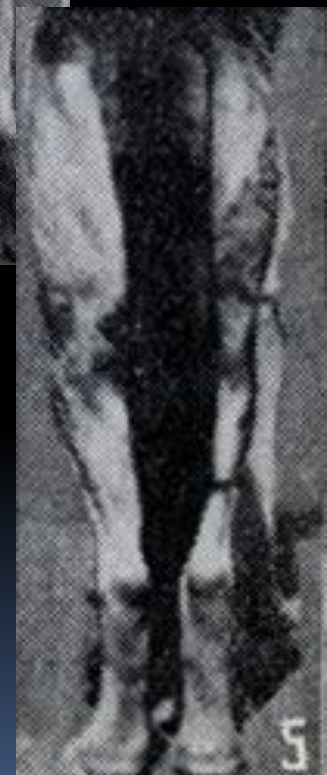
сближенность
скакательных
суставов



бочкообразная



широкая



узкая

ЛАПЫ

у собак должны быть округлыми или овальными, с плотно сжатыми, полусогнутыми пальцами, которые при упоре разгибаются и пружинят. Лапа этой формы при осмотре сбоку кажется высокой и выпуклой, сводистой.

- Вследствие наследственных особенностей, плохого воспитания, а также в результате заболеваний или при отсутствии должного моциона в лапах собак встречается ряд характерных недостатков.

ДВИЖЕНИЯ

Только при наличии хорошего ходового аппарата и выносливости можно использовать физиологические способности собаки для той или иной цели. Движение собаки - ее манера и легкость движения - очень часто недооценивают при экспертизе, предпочитая судить о конечностях собаки в статике. Это следует считать ошибкой, так как особенности движения служат характерным признаком породы и очень важны при оценке собаки.

При беге собака систематически выводит свое тело из равновесия путем мягких последовательных толчков чередующимися конечностями или резких бросков, в которых участвуют конечности, поясница, спина, шея и т. д.

При быстрых аллюрах, когда передвижение проходит быстрыми бросками и собака опирается поочередно на передние и задние ноги, для бокового равновесия необходимо участие одновременно пары конечностей, строго параллельных и находящихся в одной плоскости.

При аллюрах средней скорости (обыкновенная рысь) равновесие достигается работой диагонально расположенных конечностей - передней и задней. Исключение представляет лишь редко встречающаяся и считающаяся нежелательной у собаки иноходь. При иноходи животное выносит одновременно обе односторонние конечности и поддерживает равновесие развитием «бокковой качки»

ШЕРСТЬ

Волосяной покров собаки охраняет тело от неблагоприятных воздействий внешней температуры и способствует поддержанию его постоянной, нормальной температуры. Разные условия, в которых разводят и используют собак, естественно, обуславливают и различную приспособленность их шерстного покрова. Отдельные породы имеют разную структуру шерсти с характерными для них длиной, толщиной и формой волоса. Даже внутри породы в зависимости от условий содержания и конституционального типа ее отдельных представителей состояние шерсти бывает совершенно различным.

ОКРАС И МАСТЬ

Окрас шерсти собак крайне разнообразен. Собаки бывают одноцветные, двухцветные, трехцветные. Если окрас одноцветен, то различие устанавливают по цвету шерсти, например черная, белая, рыжая собака. Если волосяной покров состоит из волос нескольких цветов, расположенных на определенных местах и в определенной форме, то окрас устанавливают по расцветке.

Расцветкой называют тот рисунок, который образуется различной окраской на теле собаки, например подпалинами, белоногостью, белогрудостью, пятнистостью и т. д. Стандарты некоторых пород предусматривают строго определенный окрас; у других пород допускается несколько окрасов.

Значительное количество собак наряду с пигментированным волосом имеет на отдельных местах тела, лишенных пигмента, белые пятна или отметины, т. е. волос, лишенный пигмента.

КОНДИЦИЯ

Кондигией называется уровень упитанности, зависящий от кормления, условий содержания, использования и здоровья собаки. На кондицию влияет также и возраст собаки.

Различают следующие виды

КОНДИЦИИ:
Заводская кондиция - характеризуется хорошей упитанностью, крепкой мускулатурой с небольшой прослойкой жира, как бы сглаживающей формы собаки. Шерстный покров у такой собаки должен быть блестящим, хорошо развитым. Заводскую кондицию могут иметь только здоровые собаки при условии хорошего и полноценного кормления у правильного содержания и регулярной тренировки. Заводская кондиция наиболее благоприятна для племенного использования собаки, поэтому все племенные собаки должны находиться в заводской кондиции.

- Рабочая кондиция - близка к заводской. Но» вследствие усиленной работы у собаки при хорошо развитой мускулатуре бывает слабо развита жировая прослойка, и поэтому животное не кажется таким гладким и лощеным. При длительном пребывании во время работы на открытом воздухе и особенно при содержании в холодном помещении шерстный покров у этих собак более развит, с обильным подшерстком.

- **Недостаточная кондиция** - характерна слабо развитой жировой прослойкой или отсутствием ее, выступающими как маклоками, так и остистыми отростками спинных позвонков и даже ребрами, что особенно заметно у короткошерстных собак и легко прощупывается у длинношерстных. Шерсть часто тусклая.
- **Истощенная кондиция** - когда к указанным выше признакам прибавляется частичная атрофия: утонченность мускулатуры, слабость суставов, тусклая, взлохмаченная шерсть, шаткая походка, вялость и т. д.

- Жирная кондиция - обильное отложение жировой прослойки в подкожной клетчатке - делает собаку округлой. Мускулатура нерельефна, спина очень широка, живот должным образом не подтянут. Собака при работе быстро утомляется, становится вялой. Как истощенная, так и жирная кондиция характеризует или болезненное состояние собаки, или недостаточное кормление и неправильное содержание.

ПРОМЕРЫ СОБАКИ

Промер	Используемый инструмент	Техника измерения
Длина головы	Измерительная лента или циркуль	От затылочного бугра до конца носа по прямой линии
Длина морды	То же	От межглазничной впадины по линии внутренних углов глаз до конца носа
Ширина головы в скулах	Циркуль, измерительная линейка, универсальный угольник	В самой широкой части головы, посередине лба и скуловых дуг впереди ушей
Высота в холке	Измерительная линейка или универсальный угольник	В самом высоком месте холки
Высота в крестце	То же	В самом высоком месте крупа, в маклаках
Косая длина туловища	»	От переднего выступа плечевой кости до седалищного бугра
Глубина груди	»	Неподвижная часть прибора накладывается на нижнюю часть груди, подвижная прикладывается непосредственно за лопатками
Ширина груди спереди	Измерительная линейка или универсальный угольник	Измеряется расстояние между плечелопаточными сочленениями собаки. Промер можно производить спереди и сверху
Обхват груди	Измерительная лента	Лента проходит за лопатками около локтей
Длина передней ноги	То же	Лента проходит от локтя вниз по прямой до земли (не по линии ноги)
Обхват пясти	»	Лента проходит ниже запястья, выше основания 5-го пальца

В собаководстве наиболее часто применяют следующие индексы, дающие основные данные о телосложении животного:

1. **Индекс растянутости (формата)** - показывает соотношение между длиной и высотой собаки.

$$\frac{\text{косая длина туловища}}{\text{высота в холке}} * 100$$

Индекс формата, равный 100, указывает на то, что высота и длина собаки равны - собака квадратна. Увеличение более 100 указывает на растянутость - на более удлиненный формат.

2. **Индекс костистости** - показывает относительное развитие костяка на основании соотношения пясти с высотой в холке.

$$\frac{\text{обхват пясти}}{\text{высота в холке}} * 100$$

- 3. **Индекс высоконогости** - показывает относительную длинноногость собаки, соотношение длины ноги к общей высоте в холке.

$$\frac{\text{длина передней ноги до локтя}}{\text{высота в холке}} * 100$$

- 4. **Индекс грудной** - показывает относительное развитие груди, соотношение ширины и глубины груди.

$$\frac{\text{ширина груди}}{\text{глубина груди}} * 100$$

- 5. **Индекс массивности** - показывает относительное развитие туловища, соотношение обхвата груди к высоте в холке.

$$\frac{\text{обхват груди}}{\text{высота в холке}} * 100$$

- 6. **Индекс длинноголовости** - показывает относительную длину головы, соотношение длины головы к высоте в холке.


$$\frac{\text{длина головы}}{\text{высота в холке}} * 100$$

- 7. **Индекс широколобости** - показывает относительную ширину головы собаки.


$$\frac{\text{ширина лба}}{\text{длина головы}} * 100$$

КОНСТИТУЦИЯ СОБАК

- Конституция собаки - это ее конкретное телосложение, обусловленное анатомо-физиологическими особенностями строения, наследственными факторами и выражающееся в характере проявления природных свойств и рабочих качества животного.
- Природные свойства собаки - это типы биологических и физиологических особенностей животных, которые сложились эволюционно под влиянием генов и воздействия окружающей среды. К ним относятся: сила. Ловкость, быстрота реакции, острота нюха, слуха, зрения, способность вести борьбу, быстро приспосабливаться к различным условиям существования и др.
- Тип конституции собаки - это вид ее телосложения и поведения, сложившийся на наследственной основе. Практически тип конституции собаки определяется по экстерьерным признакам, интерьерным показателям и особенностям поведения.



В собаководстве приняты пять основных конституционных типов.
За основу берется наиболее совершенный - крепкий тип конституции.



НЕЖНЫЙ ТИП

КОНСТИТУЦИИ

Тип высшей нервной деятельности слабый.

Нервная система отличается высокой чувствительностью. Собаки обладают повышенной возбудимостью, нервозностью и раздражительностью, болезненно переносят неблагоприятные условия, требуют особого внимания, заботливого ухода, особого режима содержания и кормления.

Экстерьерные особенности - нежное телосложение, утонченный слабо развитый костяк, нерельефная плоская, утонченная, недостаточно развитая мускулатура и сухожильно-связочный аппарат, нерельефно выраженные слабые суставы, тонкая, нежная, натянутая кожа без складок, плохо развитая подкожная клетчатка, с недостаточно сбалансированным обменом веществ, слабо выраженный половой диморфизм.

Отдельные экстерьерные стати выражены соответственно нежному типу сложения. Голова узкая, длинная с плоским лбом, острой мордой, или бывает круглая с шарообразной черепной частью и короткой мордой. Глаза косо поставлены, веки сухие, скулы и надбровные дуги слабо выражены.

- Грудь узкая, плоская, живот резко подтянут, шея сухая длинная, высоко поставленная. Конечности бывают длинные, а также очень короткие, недоразвитые, икривленные.
- Рост происходит быстро, развитие неравномерное, формирование заканчивается рано, часто встречается недоразвитость или переразвитость отдельных органов и систем.
- Собаки обладают повышенной возбудимостью, нервозностью и раздражительностью, недостаточной жизнестойкостью. Встречается карликовый рост и все последствия карликовости.
- Нежный тип конституции встречается большей частью у некоторых декоративных пород, выведенных человеком для удовлетворения его эстетических потребностей. Собаки этого типа в основном не работоспособны.



Левретка



Уиппет



Мексиканская голая

СУХОЙ ТИП КОНСТИТУЦИИ

- Характер - возбудимый, безудержный (холерик).
- Тип высшей нервной деятельности сильный, подвижный, неуравновешенный (возбуждение преобладает над торможением). Первоначальные условные рефлексы формируются быстро и легко, у них с трудом вырабатывается выдержка. Однако выдрессированные собаки проявляют хорошую работоспособность.
- Экстерьерные особенности - телосложение сухое. Костяк утонченный, но крепкий (компактный). Мускулатура тонкая, длинная, но сильная. Сухожильно-связочный аппарат и суставы развиты хорошо. Кожа тонкая, плотная, эластичная, плотно прилегающая к телу. Половой диморфизм выражен четко.
- Экстерьерные стати выражены соответственно общему типу сложения. Голова относительно узкая, с плоским лбом, слабо выраженным переходом к морде. Морда заостренная, по длине приближается к черепной части. Губы тонкие, сухие, плотно прилегающие. Глаза косо поставленные. Шея сухая, длинная, высоко поставленная. Живот подтянут выше линии груди. Конечности длинные. Скакательные суставы резко очерчены и хорошо выражены.
- Рост, развитие и формирование организма происходит быстро и рано заканчивается. Собаки обладают жизнестойкостью при соблюдении соответствующих условий содержания. Первоначальная дрессировка затруднительна из-за сильной возбудимости. При систематической тренировке работоспособность хорошая.



Малинуа



Доберман

КРЕПКИЙ ТИП

КОНСТИТУЦИИ

- Характер - сангвиник
- Тип высшей нервной деятельности - сильный, уравновешенный, подвижный. Поведение спокойное, смелое, несколько сдержанное, легко управляемое. Движения сильные, энергичные, уверенные, пластичные. Все основные реакции поведения проявляются активно, выражены сильно, легко и быстро сменяются. Условные рефлексы формируются легко.
- Экстерьерные особенности - телосложение крепкое. Костяк хорошо развит, массивный, но не грубый, компактный. Мускулатура массивная, плотная, сильная, рельефно выраженная. Сухожильно-связочный аппарат развит хорошо, крепкий, суставы выражены. Кожа умеренно толстая, эластичная, плотно натянутая, складок не образует. Половой диморфизм заметно выражен.
- Экстерьерные стати пропорциональны. Голова в черепной части умеренно широкая, удлиненной формы, с плоским или несколько выпуклым лбом, и умеренно выраженным переходом ото лба к морде. Морда по длине равна примерно половине длины головы, с линией лба образует параллельную линию. Губы не толстые, плотно прилегающие. Глаза, как правило, косо поставленные. Шея сухая. Грудь широкая, глубокая, длинная, овальной формы. Живот умеренно подтянут выше линии груди. Конечности умеренно длинные, с хорошо сформированными углами скакательных суставов.
- Рост, развитие и формирование организма происходит постепенно, равномерно и относительно быстро заканчивается.
- Собаки отличаются жизнестойкостью, хорошей приспособляемостью, легко и быстро поддаются разнообразной дрессировке.

Бультерьер



Немецкая овчарка



ГРУБЫЙ ТИП КОНСТИТУЦИИ

- Характер - меланхолик.
- Тип высшей нервной деятельности сильный, уравновешенный, малоподвижный. Поведение спокойное, смелое. Движения не быстрые, но сильные и уверенные. Собаки очень выносливые и неторопливым аллюром могут без усталости преодолевать большие расстояния. Основные реакции поведения выражены активно, но протекают несколько замедленно. Образование условных рефлексов и формирование сложных навыков во многих случаях затруднительно, но образовавшиеся навыки закрепляются прочно и сохраняются надолго или навсегда.
- Экстерьерные особенности - телосложение крепкое, выражено в грубых формах. Костяк массивный, плотный, грубоватый. Мускулатура массивная, крепкая, сильная. Сухожильно-связочный аппарат развит хорошо, суставы выражены рельефно. Кожа толстая, плотная, натянутая, часто образует складки в области головы и шеи (подвес). Шерсть густая, грубая, хорошо развитая. Половой диморфизм выражен.
- Экстерьерные стати выражены соответственно общему сложению. Голова грубая, широкая, массивная, скуластая с несколько выпуклым лбом и выраженным переходом ото лба к морде. Морда тупая, массивная, образующая параллельную линию с линией лба. Губы толстые, натянутые или несколько отвислые. Глаза поставлены относительно прямо, веки сухие. Шея короткая, сухая, низко поставленная. Грудь широкая, глубокая, длинная, несколько округлой формы. Живот умеренно подтянут. Конечности недлинные с укороченными голеньями, с несколько выпрямленными углами коленных и скакательных суставов.
- Рост и развитие организма происходит несколько замедленно, формирование заканчивается поздно. Собаки отличаются большой жизнестойкостью, устойчивостью к заболеваниям, неприхотливостью к условиям содержания и кормления, приспособляемостью к местным условиям.

Среднеазиатская овчарка



Среднеазиатская овчарка



Кавказская овчарка



РЫХЛЫЙ, СЫРОЙ ТИП

- Характер - флегматик.
- Тип высшей нервной деятельности сильный, уравновешенный и спокойный. Поведение спокойное, флегматичное, кажущееся ленивым и безразличным. Движения вялые, медленные, неуклюжие. Образование словных рефлексов и сложных навыков в принципе происходит медленно. Образовавшиеся навыки удерживаются прочно.
- Экстерьерные особенности - телосложение сырое (рыхлое), выражено в грубых формах. Костяк массивный, рыхлый, грубый. Мускулатура рыхлая. Шерсть грубая, хорошо развитая. Кожа грубая, свободно образующая складки. Имеется склонность к ожирению. Половой диморфизм недостаточно выражен.
- Экстерьерные стати выражены соответственно общему телосложению. Голова массивная, широкая, скуластая, короткая, с выпуклым лбом и резким переходом ото лба к морде. Морда короткая, тупая, иногда вздернутая, с сильно развитыми сырыми толстыми, часто отвисающими губами. Глаза широко и прямо поставлены, глубоко сидящие. Веки сырые, отвисшие. Шея короткая, низко поставленная, горло узкое. Грудь широкая, массивная, округлой формы. Живот опущен. Конечности относительно короткие, с короткими голеньями и выпрямленными углами коленных и скакательных суставов.
- Рост относительно быстрый, развитие медленное, формообразование и созревание позднее. Наблюдается ранняя старость и быстрое дряхление. Жизнестойкость слабая, смена условий существования вызывает болезненное состояние. Дрессировка достигается с большим трудом. Работоспособность низкая из-за медлительности и быстрой утомляемости.

КОНСТИТУЦИИ



Шарпей



английский мастиф



Мастино napoletано



СПАСИБО ЗА ВНИМАНИЕ