

VIII общешкольная конференция учащихся  
«Учись учиться»

# *Есть ли будущее у хозяина Арктики?*

*Автор: Введенская Ольга,  
ученица 7 «А» класса школы №44,  
г. Мурманск*

*Руководитель:  
Стрижкова Людмила Александровна,  
учитель биологии*

Мурманск, 2008

**2006 год: 60 лет назад Совет Министров РСФСР принял постановление «О мерах охраны животных в Арктике»**

**Этот документ установил полный запрет охоты на одного из самых редких обитателей Севера – белого медведя**



**Белый медведь –  
самый крупный хищник, существующий  
в настоящее время на земле.**

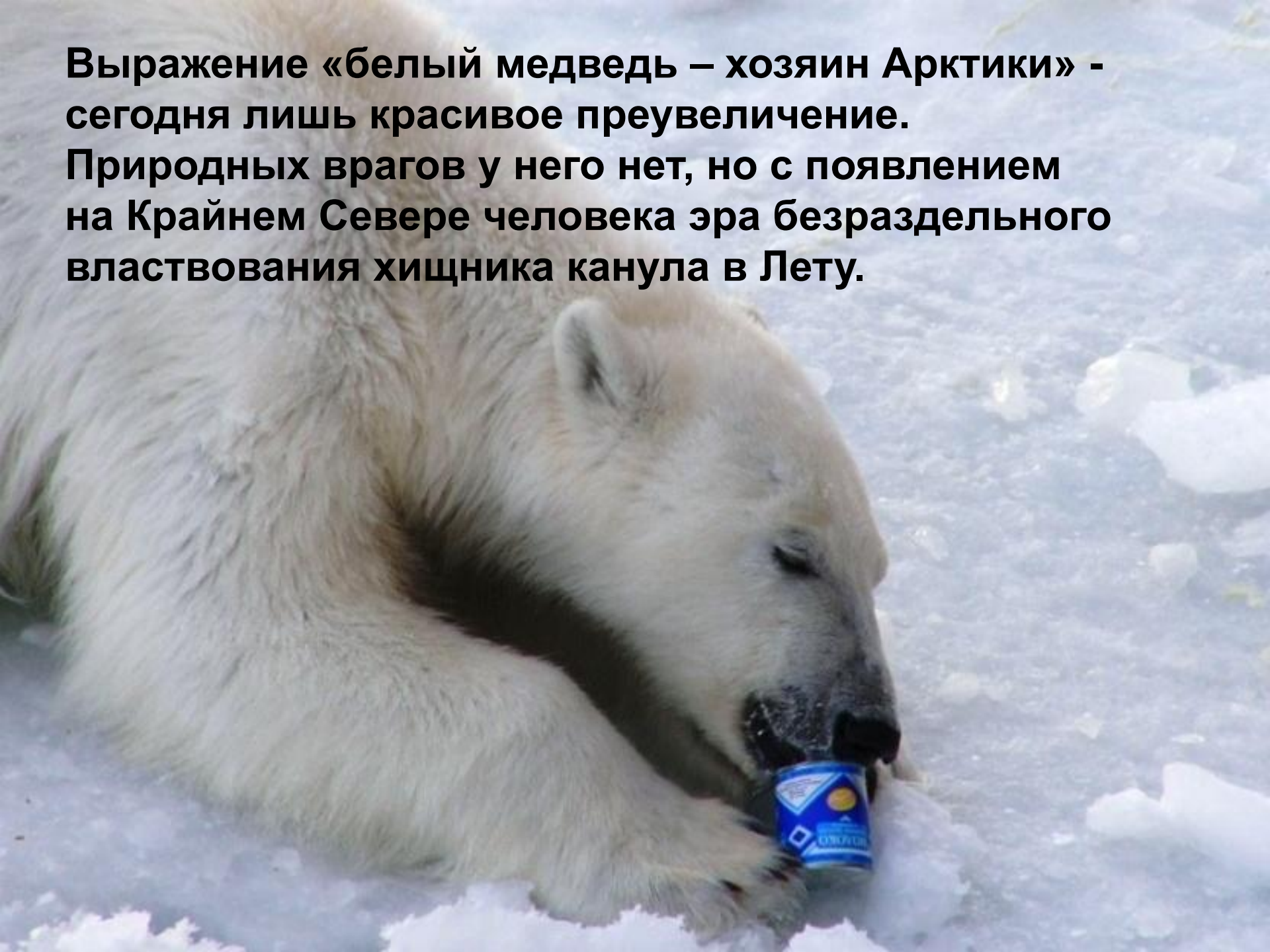


**Ареал белого медведя охватывает дрейфующие льды Северного Ледовитого океана и граничащие с Арктикой территории. Большую часть своей жизни, а срок их существования длится до 40 лет, белые медведи проводят на дрейфующих льдах Арктики.**



**Выражение «белый медведь – хозяин Арктики» - сегодня лишь красивое преувеличение.**

**Природных врагов у него нет, но с появлением на Крайнем Севере человека эра безраздельного властвования хищника канула в Лету.**



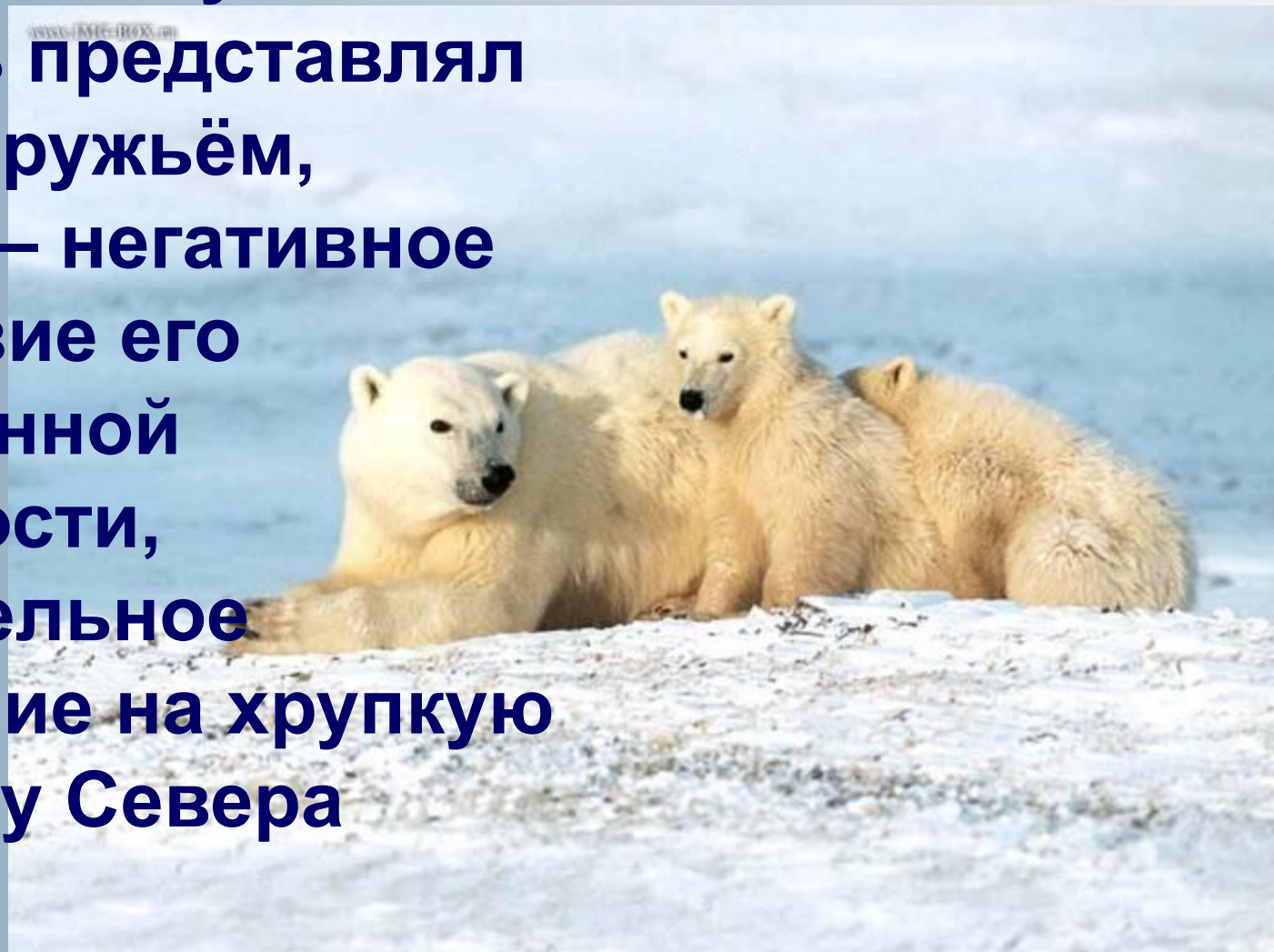
**1938 год – в СССР  
введены ограничения  
на промысловую  
добычу полярного  
исполина.**

**1956 год - белый  
медведь в нашей  
стране стал  
полностью  
охраняемый.  
Разрешён лишь  
ограниченный отлов  
медвежат  
для зоопарков  
и на экспорт.**





**Если в недавнем прошлом главную опасность представлял человек с ружьём, то сейчас – негативное последствие его хозяйственной деятельности, разрушительное воздействие на хрупкую экосистему Севера**







**Люди думают, что белый медведь – это огромный, злой и не требующий к себе особого внимания северный великан. Белый медведь нуждается в защите и заботе о себе. И не пора ли людям задуматься о том, что по их вине может исчезнуть единственный в своём роде, самобытный и своеобразный, громадный и могучий, но столь же ловкий и добродушный зверь.**