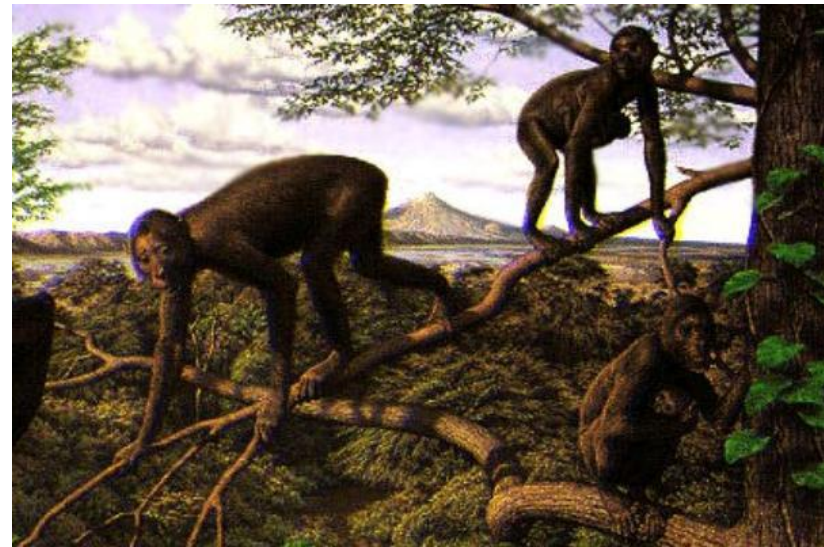
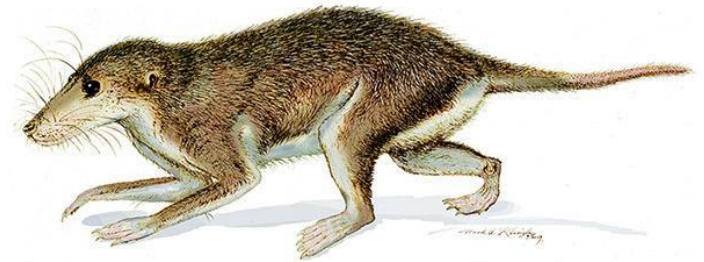


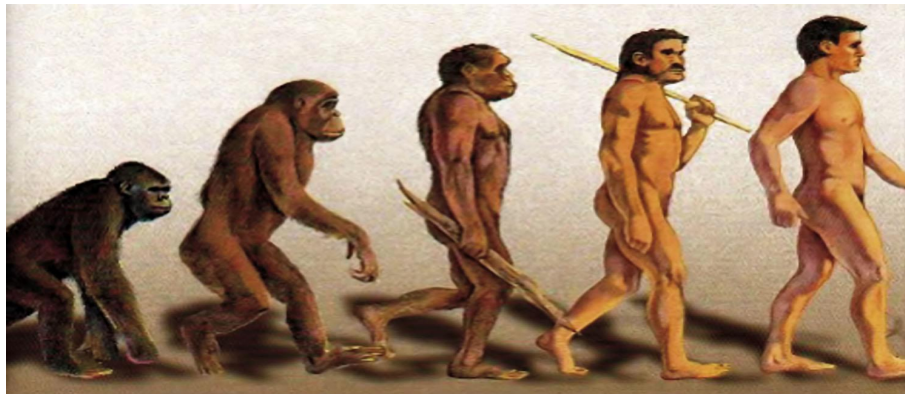


Эволюция приматов

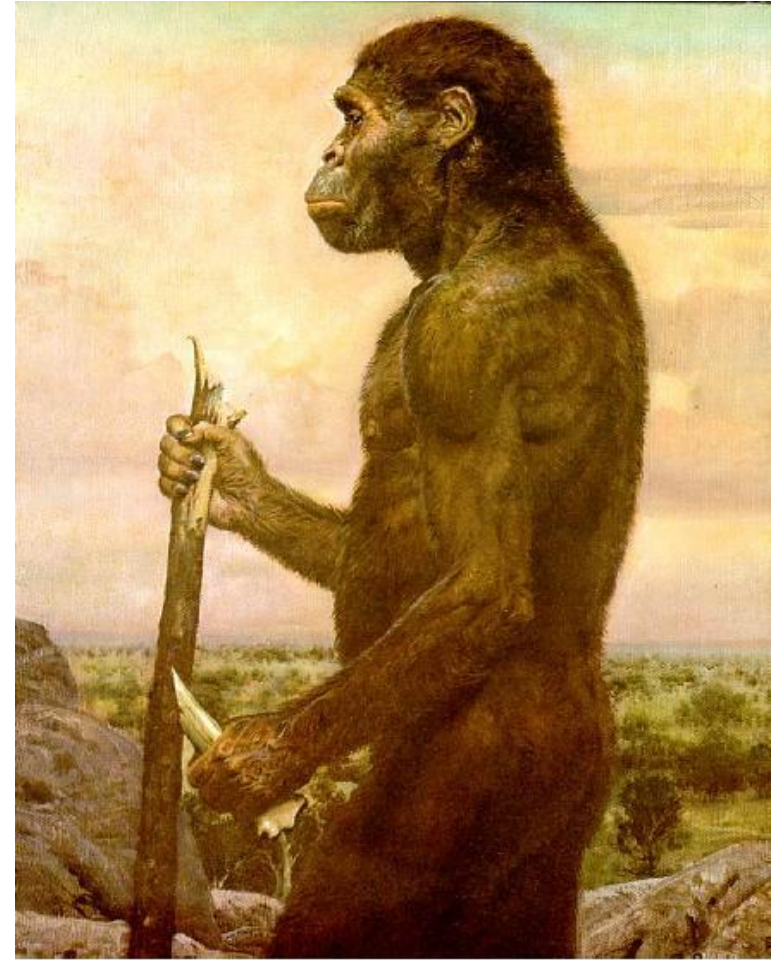
Плацентарные млекопитающие возникли в самом конце мезозойской эры. Около 30 млн. лет назад появились небольшие животные, жившие на деревьях и питавшиеся растениями и насекомыми. От них произошли гиббоны, орангутаны и вымершие древесные обезьяны – дриопитеки, которые дали три ветви – это шимпанзе, горилла и человек.



- Происхождение человека от обезьян, ведущих древесный образ жизни, предопределило особенности его строения. Для животных, обитающих на ветвях деревьев, лазающих и прыгающих с помощью хватательных движений, необходимо соответствующее строение органов: в кисти противопоставлен первый палец остальным, развивается плечевой пояс, позволяющий совершать движения с размахом 180°, грудная клетка становится широкой и уплощенной в спинно-брюшном направлении. Ключица сохраняется у приматов, рукокрылых (летучие мыши), но не развивается у быстро бегающих наземных животных.



- Неспособные быстро бегать, настигать добычу или спастись от врагов, лишённые густой шерсти, помогающей сохранять тепло, приматы могли выжить только благодаря стадному образу жизни и использованию освобождённых от передвижения рук. Решающим шагом на пути от обезьяны к человеку явилось прямохождение. Одна из групп обезьян, обитавших 10 – 12 млн. лет назад, дала начало ветви, ведущей к человеку. Эти животные, ископаемые остатки которых найдены в Южной Африке, получившие название австралопитеки, жили стадами, имели массу 20 – 50 кг и рост 120 – 150 см. Они ходили на двух ногах при выпрямленном положении тела. В отличие от всех обезьян строение зубной системы у них было сходно с человеческой. Масса мозга составляла 550 г, а руки были свободны. Для защиты и добывания пищи австралопитеки пользовались камнями, костяки животных, т.е. имели хорошую двигательную координацию.




Австралопітек

- Около 2 – 3 млн. лет назад жили существа, более близкие к человеку, чем австралопитеки. Они имели массу мозга до 650 г, умели обрабатывать гальку с целью изготовления орудий. Эволюция австралопитеков шла в направлении прогрессивного развития прямохождения, способности к труду и совершенствование головного мозга. По-видимому, в это же время началось использование огня. Все эти особенности обеспечили победу обезьянолюдей в борьбе за существование и привели 1,5 – 2 млн лет назад к широкому расселению их по Африке, Средиземноморью, Южной, Центральной и Юго-Восточной Азии. Использование орудий, стадный образ жизни способствовали дальнейшему развитию мозга и возникновению речи.



- Признаком отделяющим человекообразных обезьян от людей считается масса мозга, равная 750 г. Именно при такой массе мозга овладевает речью ребенок. Речь древних людей была очень примитивной. Слово, обозначающее действия, трудовые операции, предметы, а затем и обобщенные понятия, стало важнейшим средством общения между людьми.

- 
- Все современное человечество принадлежит к одному виду.
 - Единство человечества вытекает из общности происхождения, сходства строения и плодовитости потомства, браков между представителями разных рас.
 - Ведущую роль в эволюции человека стали играть социальные факторы, однако жизнедеятельность каждого отдельного человека подчиняется биологическим законам.



Спасибо за внимание!

Таканаева Виктория 9 Б