



# ОТЧЕТ

## о результатах самообследования эколого-биологического факультета

---

Декан эколого-биологического факультета,  
член-корреспондент РАН,  
профессор Э. В. Ивантер

# Исполнение и цели



- Цель отчета - обобщить данные об эколого-биологическом факультете ПетрГУ в виде документа по самооценке.
- Отчет готовили:  
декан факультета профессор Ивантер Э. В., зам. декана по учебной работе профессор Антипина Г. С., доцент Гнатюк Е. П., доцент Горбач В. В., профессор Коросов А. В.

# Схема факультета

**ЭБФ**

**Методическая комиссия**

**Кафедра общей химии**

**Кафедра молекулярной биологии,  
биологической и органической химии**

**Кафедра ботаники и физиологии  
растений**

**Ботанический сад**

**Кафедра зоологии и экологии**

**Кончезерская биологическая станция**

**Шелтозерская биологическая станция**

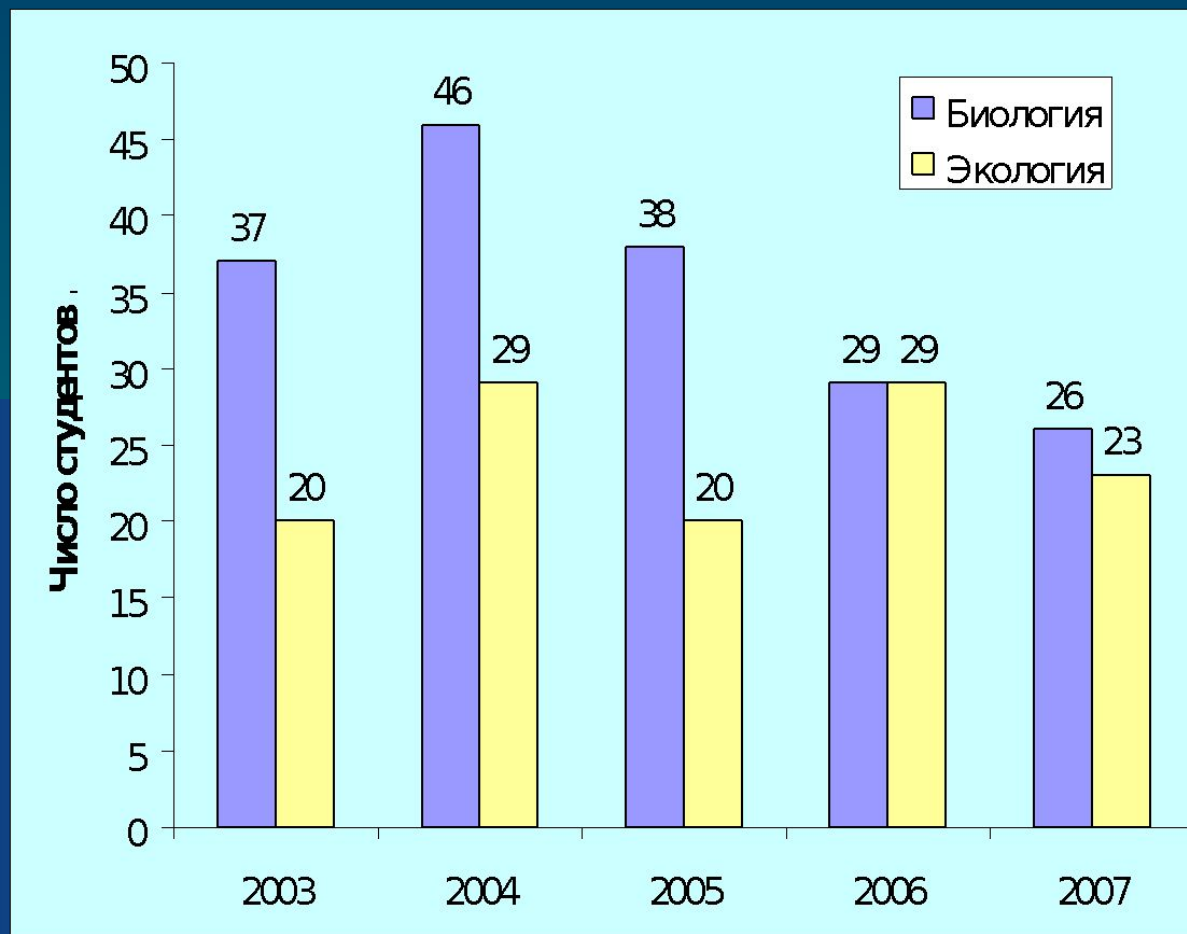
**Лаборатория экологических проблем севера**

**Лаборатория функциональной зоологии**

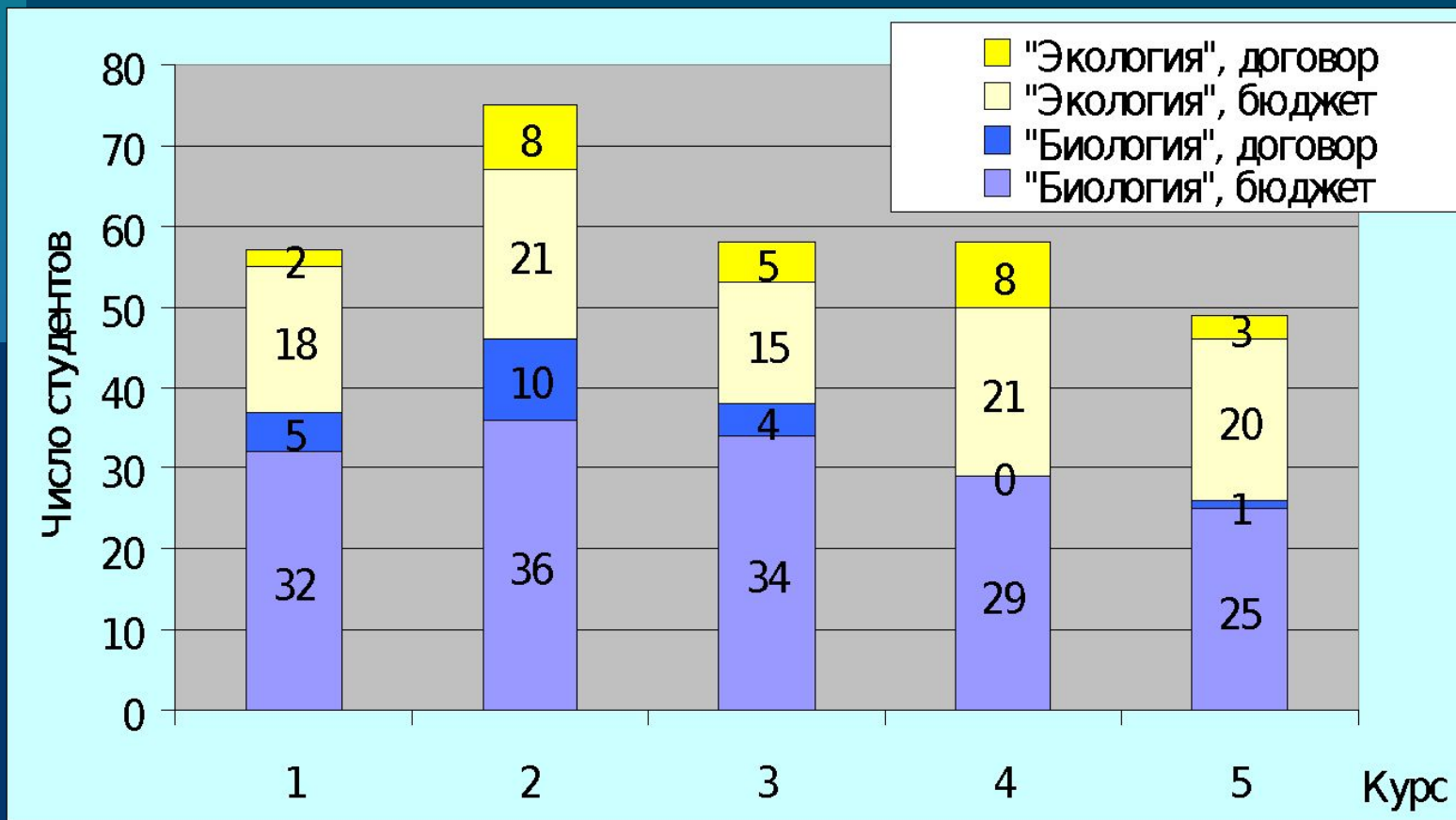
# Специализации

Биология	Экология
Ботаника	Биология популяций и сообществ
Физиология растений	Охрана природы
Гидробиология и ихтиология	Экологический туризм
Зоология	Экологическая химия
Охотоведение	
Биохимия	

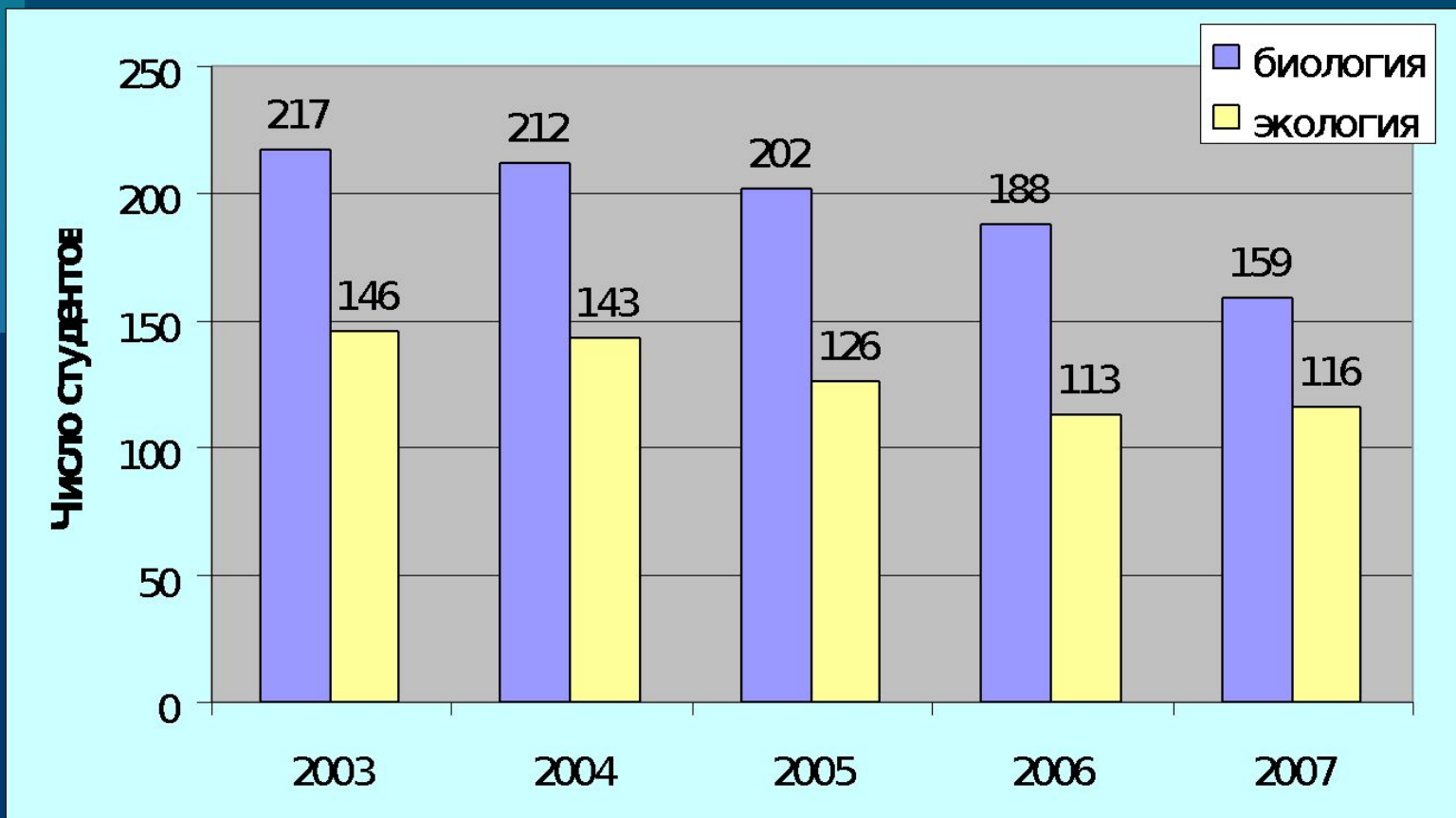
# Прием студентов



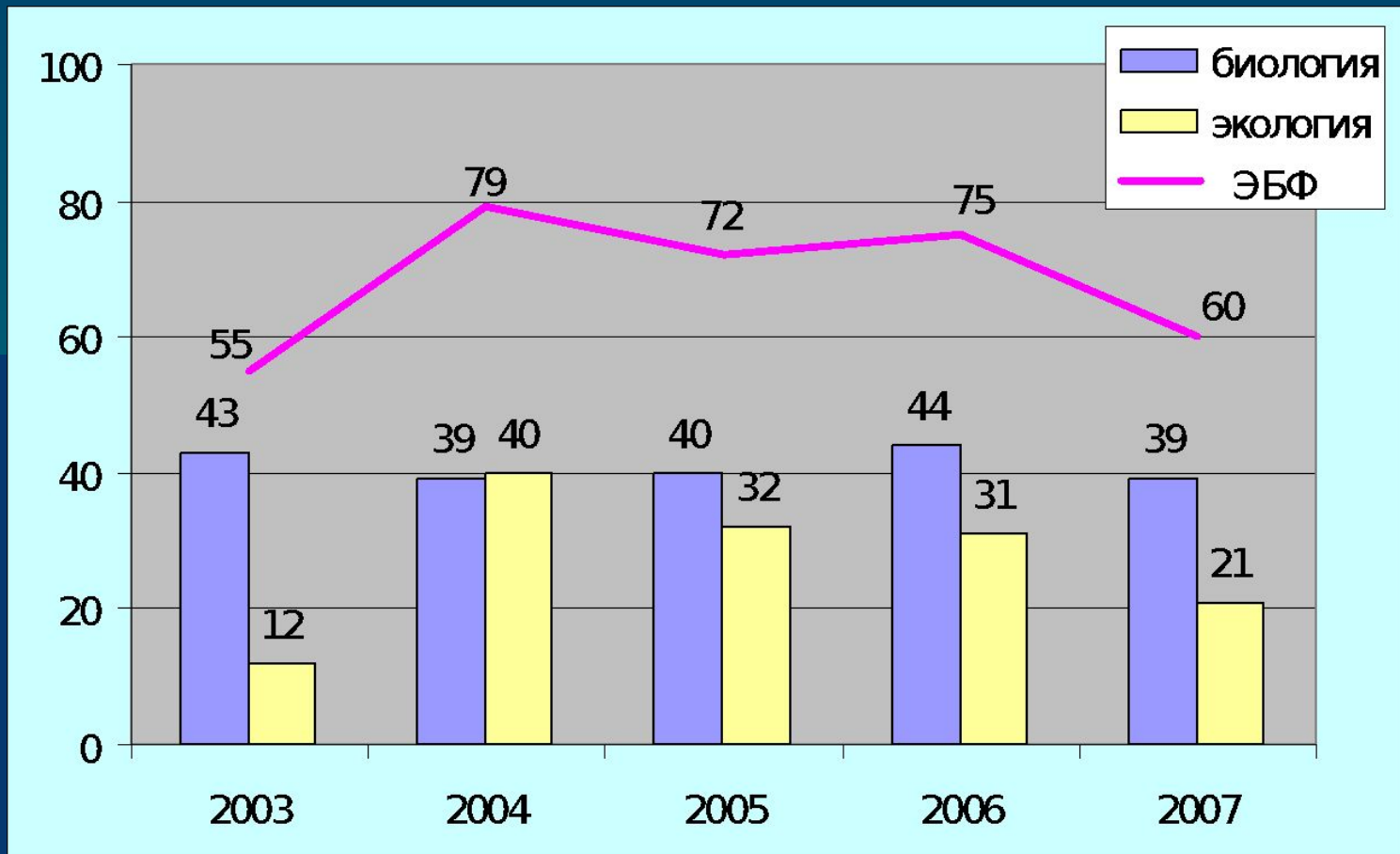
# КОНТИНГЕНТ СТУДЕНТОВ



# КОНТИНГЕНТ СТУДЕНТОВ



# Выпуск специалистов по специальностям





# Соответствие содержанию подготовки требованиям ГОС

	Биология	Экология
Профессиональная образовательная программа	Соответствует	Соответствует
Рабочий учебный план	Соответствует	Соответствует
Программы дисциплин	Соответствует	Соответствует
Учебно-информационное обеспечение	Соответствует	Соответствует
Общая оценка содержания подготовки	Соответствует	Соответствует

# Учебно-методические КОМПЛЕКСЫ ДИСЦИПЛИН



# Учебные пособия



- Гриф учебно-методических объединений (УМО) по биологии и по экологии получили учебные пособия

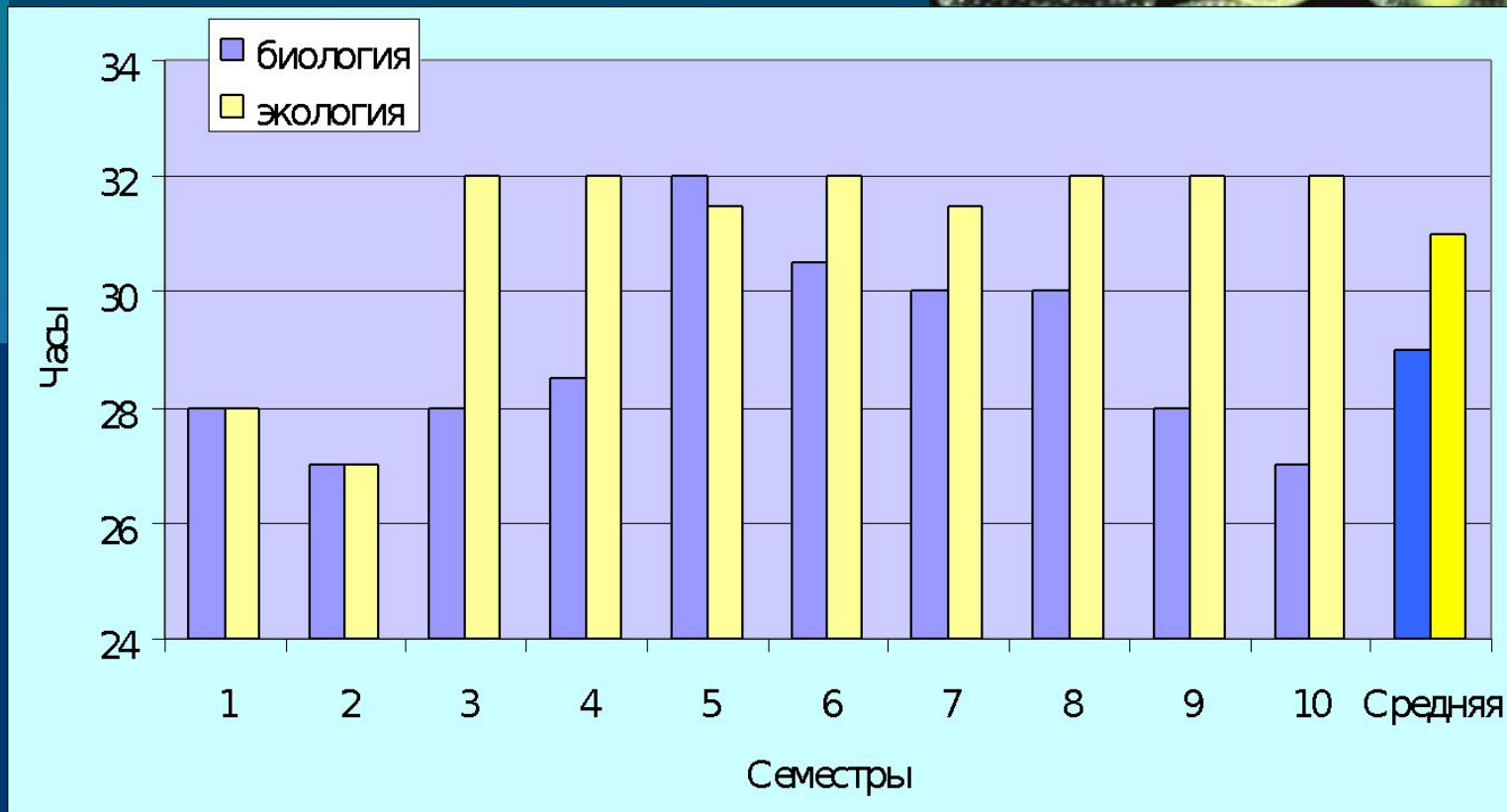
«Введение в количественную биологию» (авторы – Э. В. Ивантер и А. В. Коросов, Изд-во ПетрГУ, 2003)

«Лесная биогеоценология» (автор – И. Т. Кищенко Изд-во ПетрГУ, 2005)

- Гриф Министерства образования Республики Карелии получило учебное пособие

«Насекомые» (авторы Е. Б. Яковлев, Э. В. Ивантер и М. П. Лобкова, Изд-во ПетрГУ, 2005)

# Аудиторная нагрузка (за неделю)



# Дистанционное обучение

---



1. Вапиров В. В. Основы электрохимии.
2. Лантратова А. С., Сонина А. В. Экологическая анатомия растений.
3. Лябзина С. Н. Сельскохозяйственная энтомология
4. Кищенко И. Т. Лесная биогеоценология.
5. Кищенко И. Т. Ботаника.
6. Кищенко И. Т. Летняя учебная практика по ботанике.

# Формы самостоятельной работы



- работа с учебой и научной литературой,
- знакомство с содержанием учебных программ, методических указаний и УМКД на сайте факультета,
- изучение ресурсов интернета (электронных учебных пособий, рефератов),
- выполнение исследовательских работ на базе кафедральных лабораторий,
- статистическая обработка биологических данных компьютерными средствами,
- анализ и интерпретация, обобщение, оформление полученных данных в компьютерном классе факультета
- работа с дистанционными курсами.



## Студенты проводили исследования

в **Ботаническом саду** ПетрГУ, на биостанциях ПетрГУ (Кончезеро, Шелтозеро),

на **базах** Института биологии КарНЦ РАН (Каскеснаволоок, Гомсельга, Моячино, агробаза), на базе Зоологического института РАН («Картеш»), Кольского НЦ РАН (ПАБСИ), в заповедниках «Кивач», Костомукшский, Кандалакшский, Лапландский и Костромской, в национальных парках «Панаярви» и «Водлозерский»,

в **лабораториях** Института биологии, Института леса и Института водных проблем Севера КарНЦ РАН, в лабораториях СевНИИРХа и ПИНРО (г. Мурманск), на предприятиях региона (Петрозаводская ТЭЦ, Кольская АЭС, Костомукшский и Чупинский ГОК, Кондопожский и Сегежский ЦБК, Суоярвское картонное производство, Князегубский и Выгский рыбзавод и др.).

# Воспитательная работа

Организована зам. декана по  
воспитательной работе доцентом Т. Н.  
Хилковым



- Работа кураторов в студенческих группах первого и второго курсов.
- Поощрение лучших студентов путевками в летние оздоровительные лагеря.
- Работа студенческих советов и старост этажей в общежитиях.
- Конкурсы на лучшую комнату и кухню в общежитии.
- Заключение договоров о сохранности имущества.
- Привлечение к социально важным работам («Аварийная инвентаризация тополей», 2006 г.).



# Лабораторная база



# Издательская деятельность

---

---



- 17 учебных пособий
- из них 3 – с грифом УМО и МО РК
- 30 учебно-методических пособий
- 6 дистанционных курсов

# Система качества образования

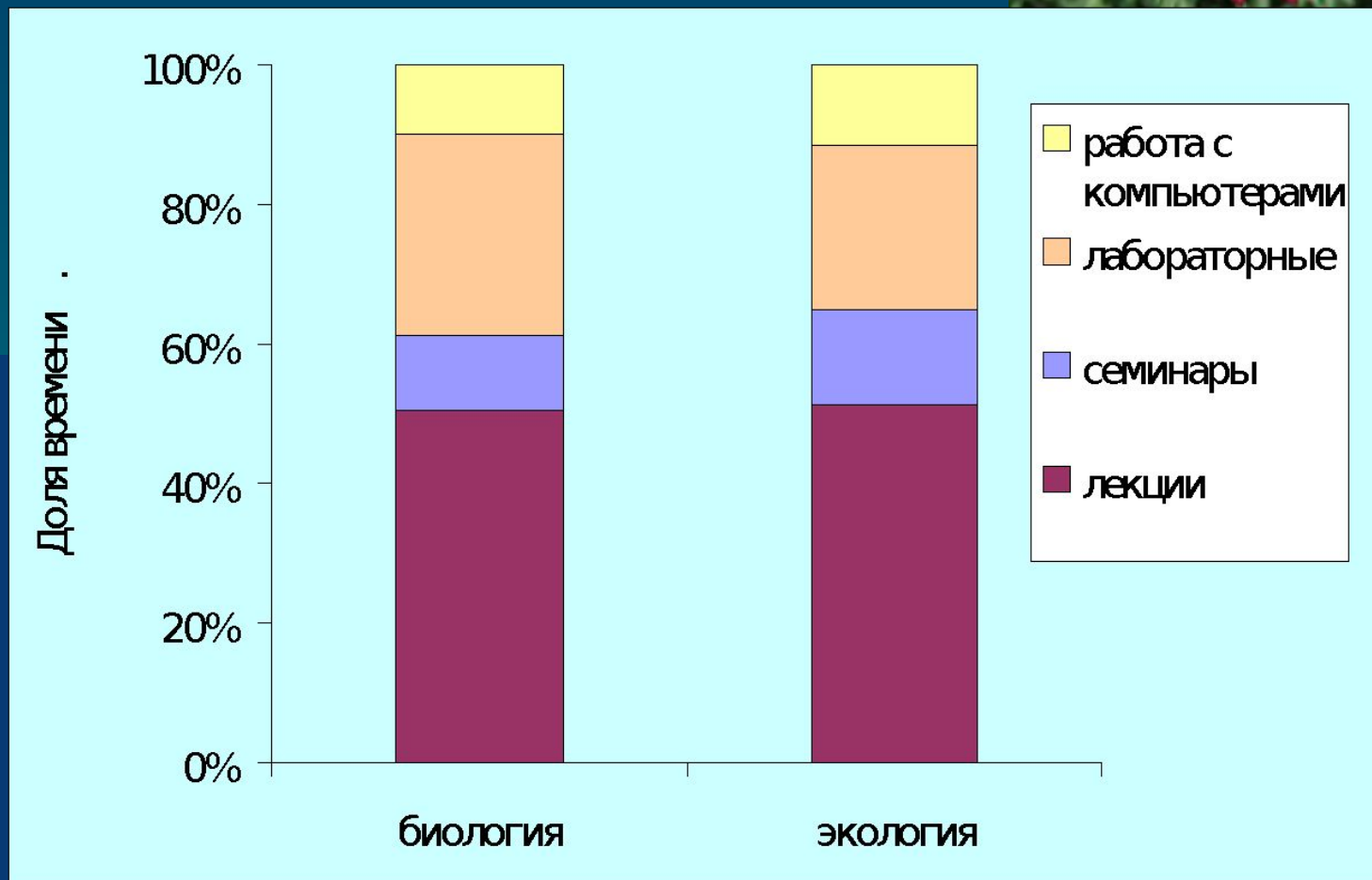
---

---

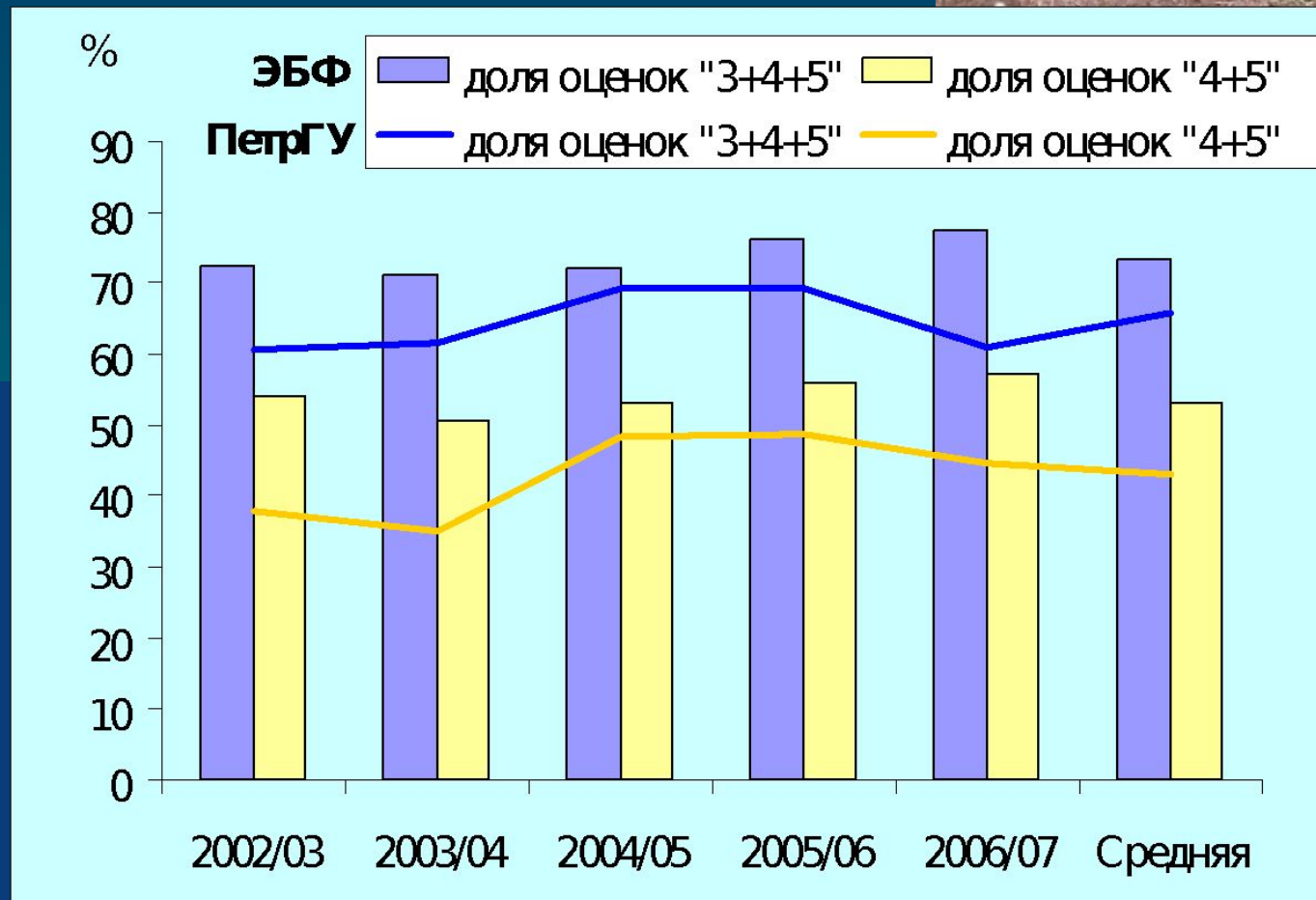


- Изучение и анализ требований работодателей.
- Формирование благоприятного климата в коллективе.
- Применение новых информационных и педагогических технологий.
- Творческое применение лучших достижений в организации образовательного процесса.
- Поддержание инициатив сотрудников по улучшению качества образования.
- Разработка системы материального поощрения преподавателей.
- Стимулирование актуальных научных и научно-методических исследований преподавателей.

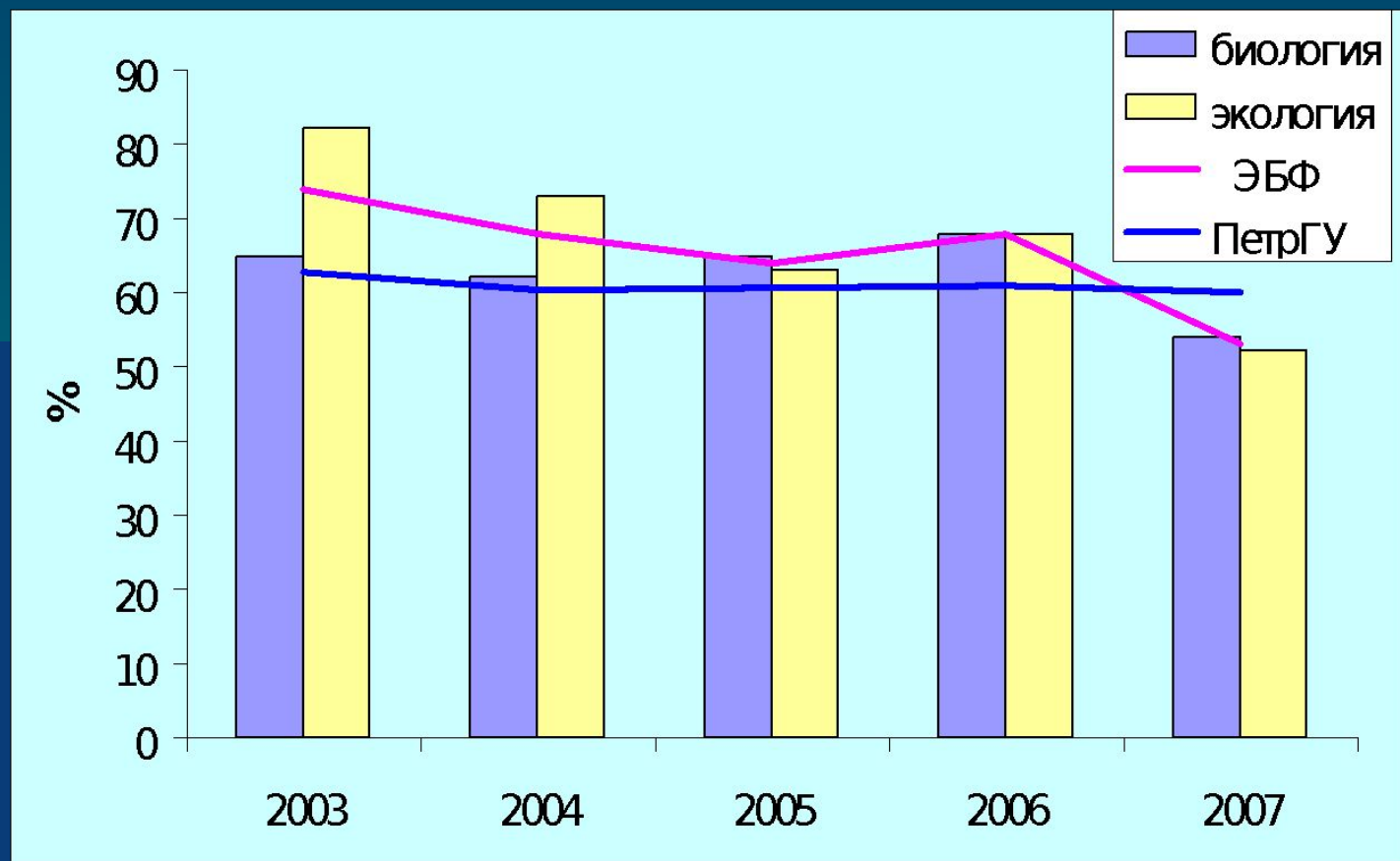
# Структура нагрузок



# Итоги сессии



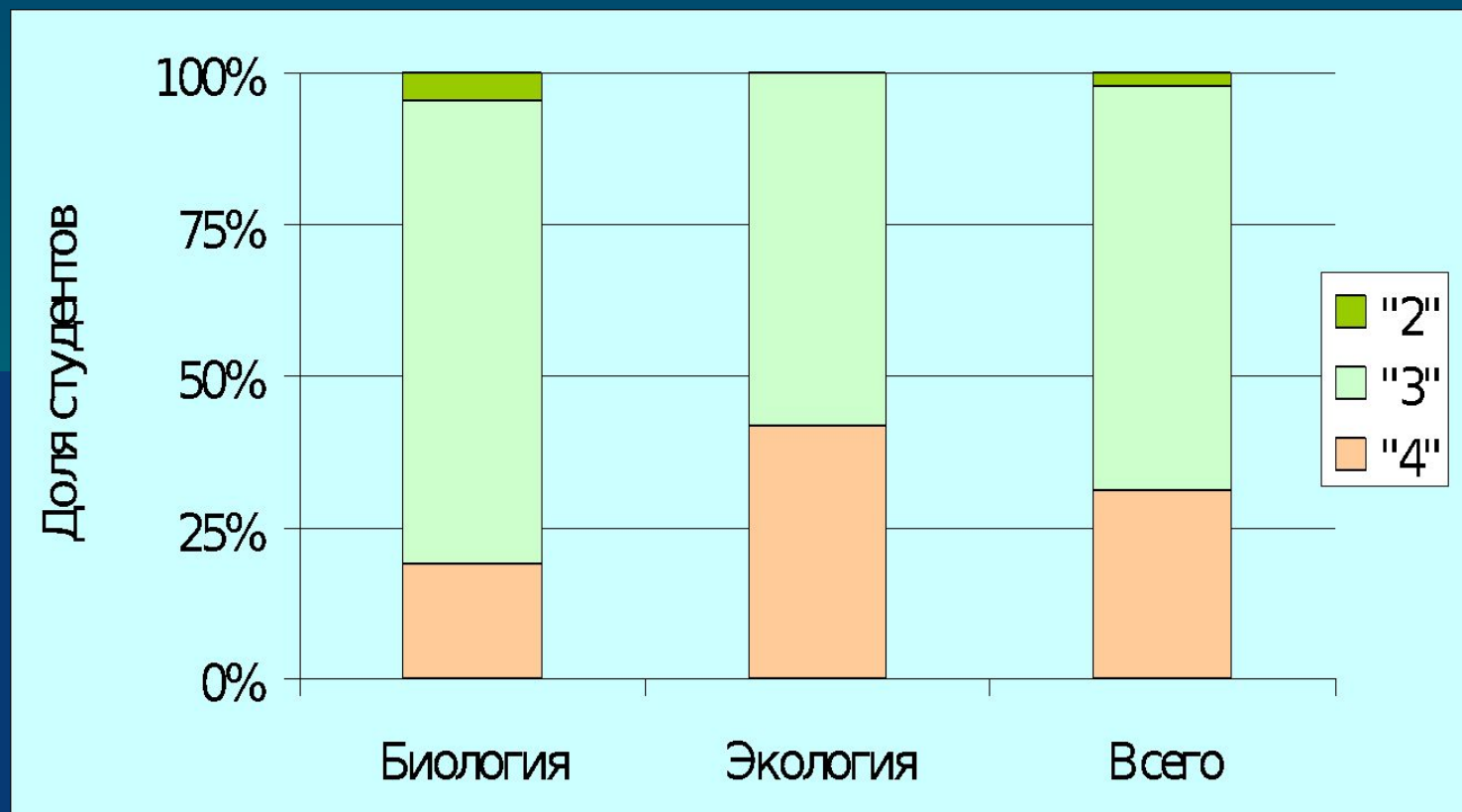
# Защита дипломных работ на «отлично»



# Интернет-тестирование по курсу «Общая экология»

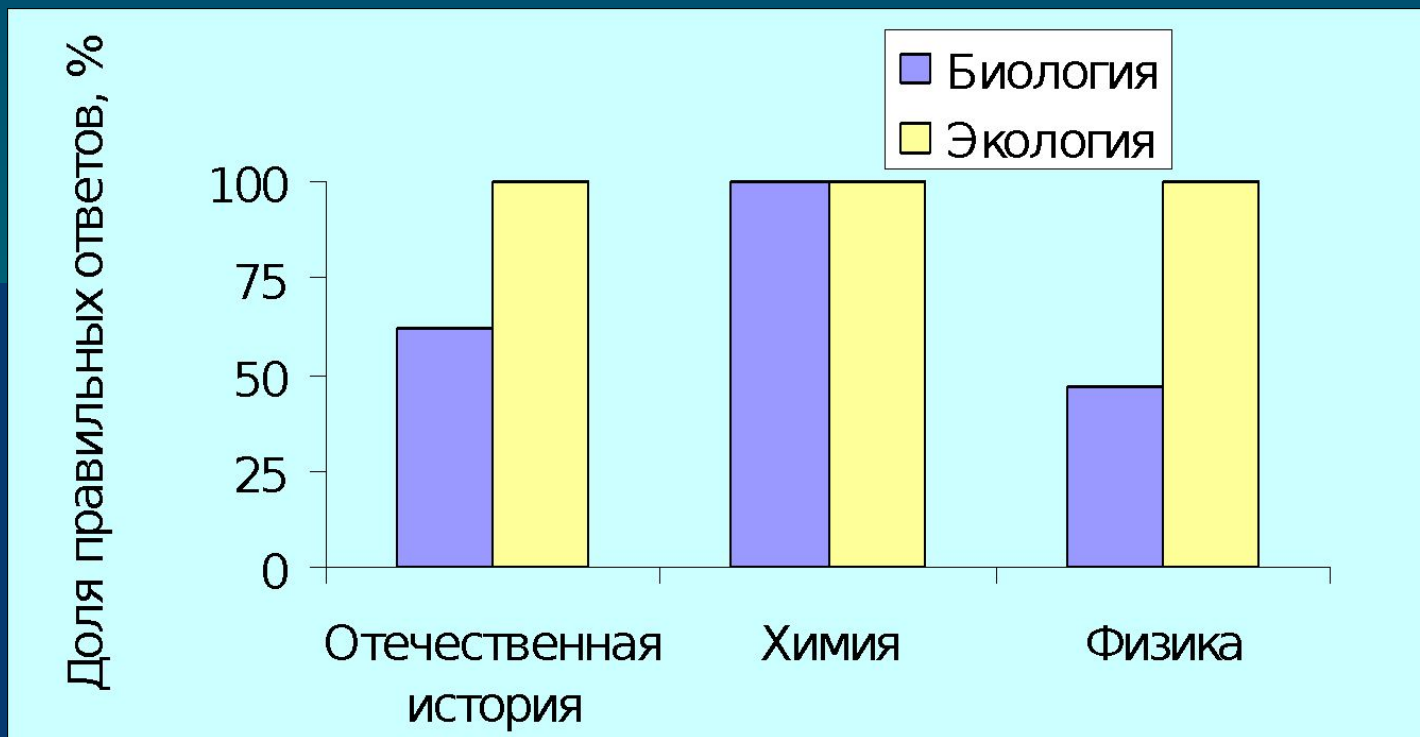


(блок общепрофессиональных дисциплин)



# Интернет-тестирование

(блок гуманитарных и естественно-научных дисциплин)

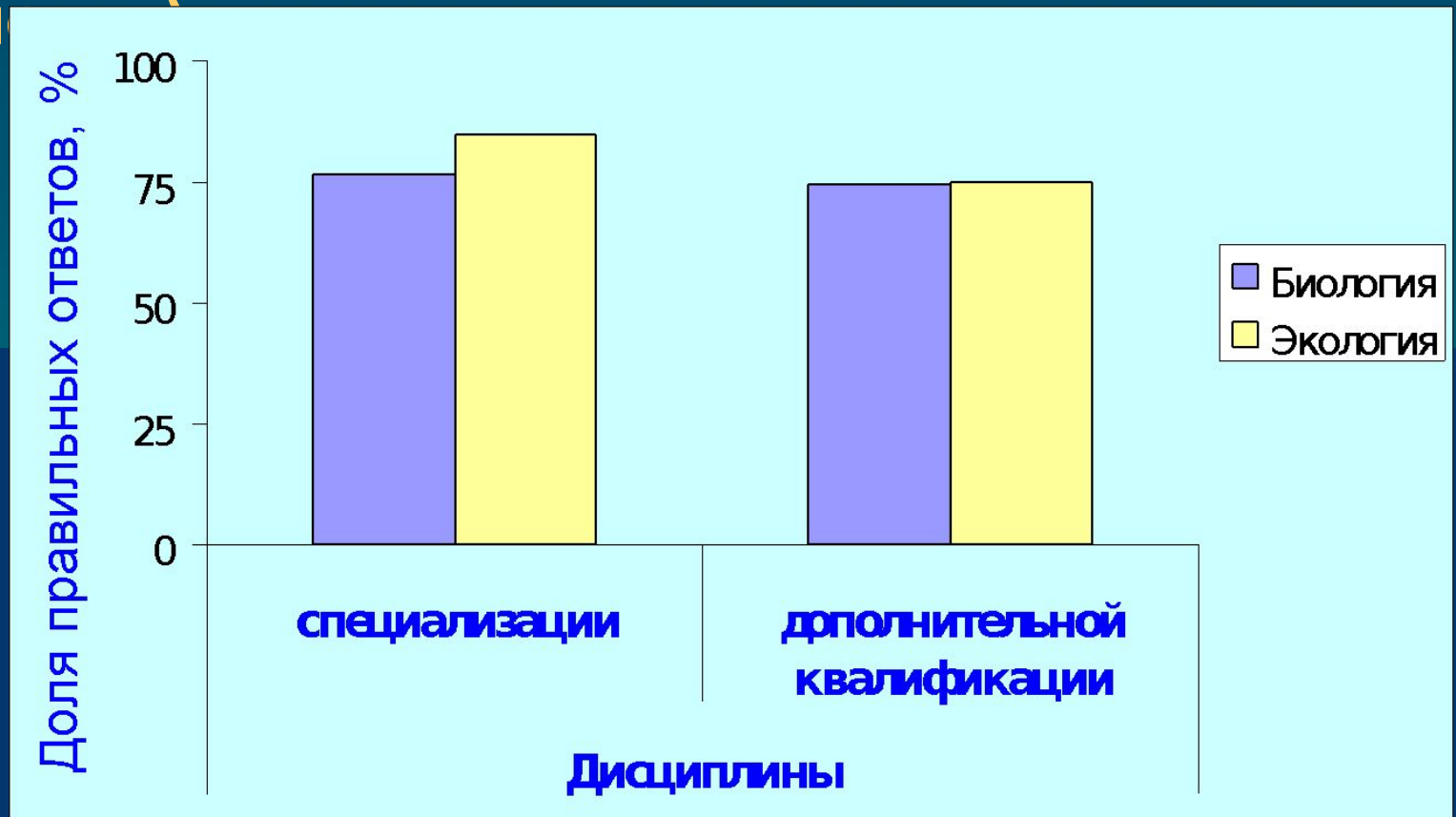




# Тестирование письменное



(10 тестов по специальностям Биология и  
Экология)



# Опрос общественного мнения студентов

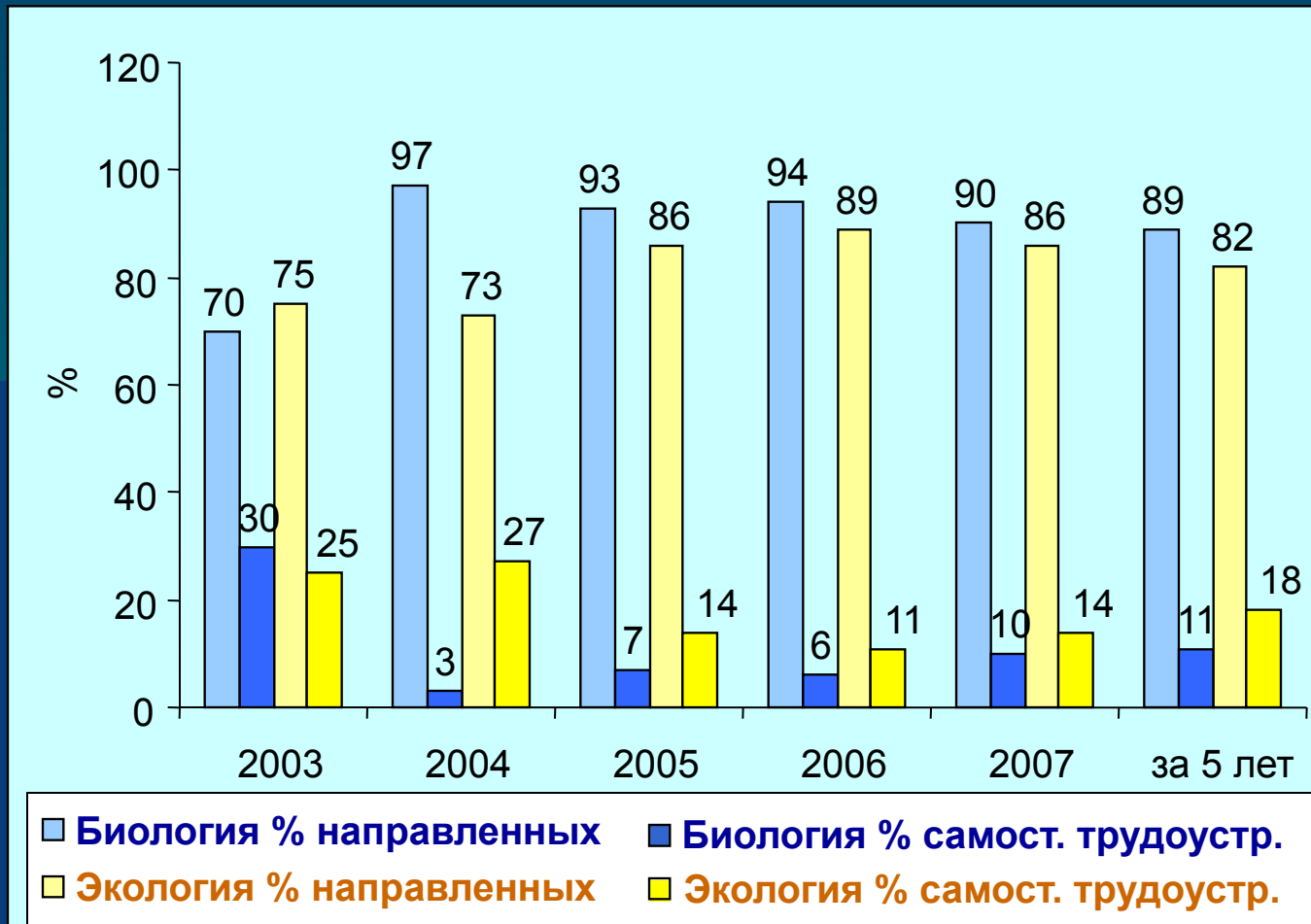


- проведен Лабораторией социологических исследований ПетрГУ с целью изучения мнения студентов об организации учебного процесса и качестве образования среди 165 (70%) студентов 2–5 курсов;
- выявил сильные и слабые стороны в работе деканата и кафедр, направил их деятельность по пути улучшению качества образования на факультете.

# Распределение выпускников ЭБФ



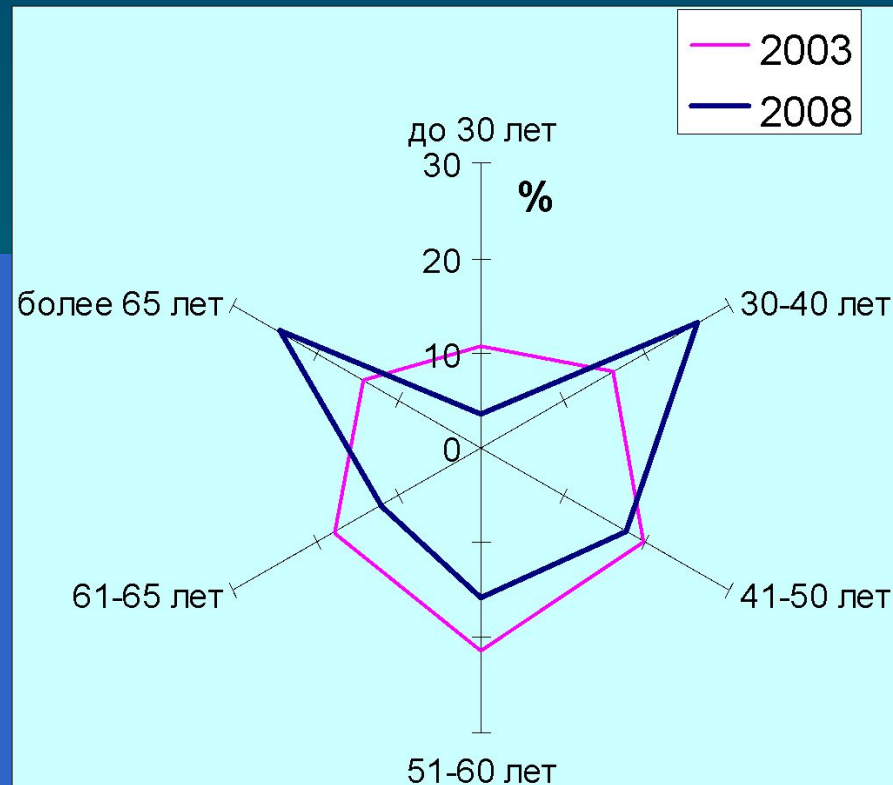
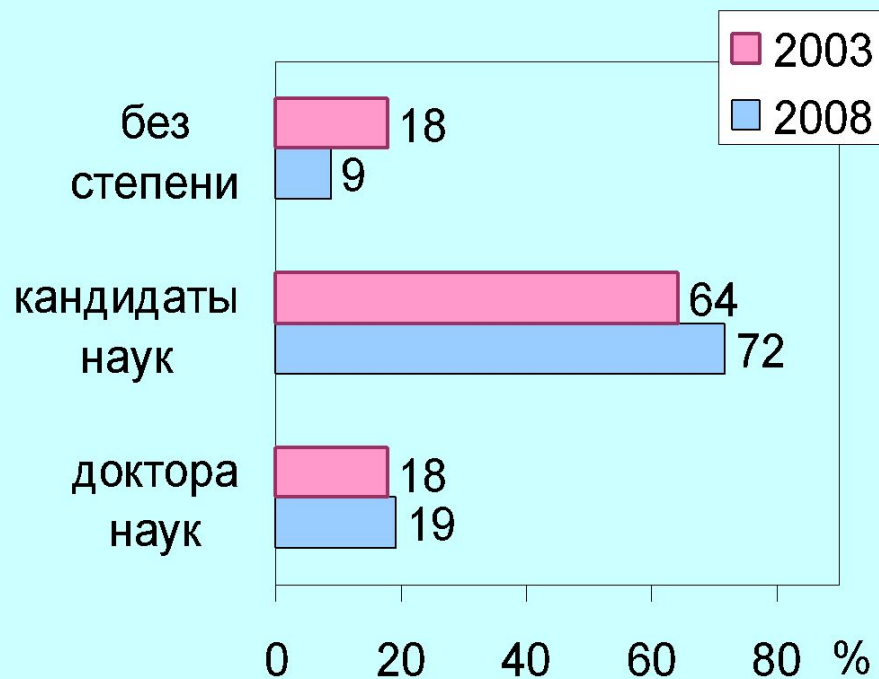
# Трудоустройство выпускников ЭБФ



# Структура кадров

Должность	Все преподаватели			По ученым степеням и званиям								
				Доктора наук, доценты			Кандидаты наук, доценты			Без ученых степеней и званий		
	Всего	Штатные	Совместители	Всего	Штатные	Совместители	Всего	Штатные	Совместители	Всего	Штатные	Совместители
Профессора	22	10	112	22	10	12						
Доценты	46	39	7				46	39	7			
Старшие преподаватели	10	5	5				3	2	1	7	3	4
Ассистенты	2	2								2	2	
Всего	80	57	23	22	11	12	49	41	8	9	5	4

# Кадры: ученая степень, возраст



# Научные школы и направления

---

---



- «Популяционная биология животных» члена-корреспондента РАН, профессора Э. В. Ивантера
- «Изучение состояния возможностей и использования водных экосистем северного региона» профессора Л. П. Рыжкова

Научные исследования проводятся в подразделениях факультета по 24 основным направлениям

# Научные публикации

---



- С 2003 г. сотрудниками ЭБФ подготовлено 650 публикаций, в том числе
- 66 – в журналах из списка ВАК,
  - 17 монографий,
  - статьи в «Энциклопедии Карелии»,
  - статьи в «Красной Книге Республики Карелия».



# Прием и выпуск аспирантов в 2003-2007 гг.



Годы	Прием		Выпуск		Численность в 2007 г.		
	очно	заочно	очно	заочно	всего	очно	заочн о
2003	6	1	6	1	17	15	2
2004	7	-	4	-	14	14	-
2005	3	-	7	-	9	9	-
2006	4	3	-	-	14	11	3
2007	6	-	5	-	14	13	1

# Защиты диссертаций



- За отчётный период сотрудники факультета и аспиранты защитили
  - 21 кандидатскую диссертацию по специальностям «экология», «зоология», «ихтиология», «ботаника», «химия» в диссертационных советах ПетрГУ, МГУ, СПб ГТИ, КГПУ.
  - 7 докторских диссертации по специальностям «экология», «зоология», «ихтиология», «ботаника», «химия» в диссертационных советах ПетрГУ, Института физиологии Коми НЦ УрО РАН, Академии тонкой химической технологии.

# Основные результаты научно-исследовательской работы

---

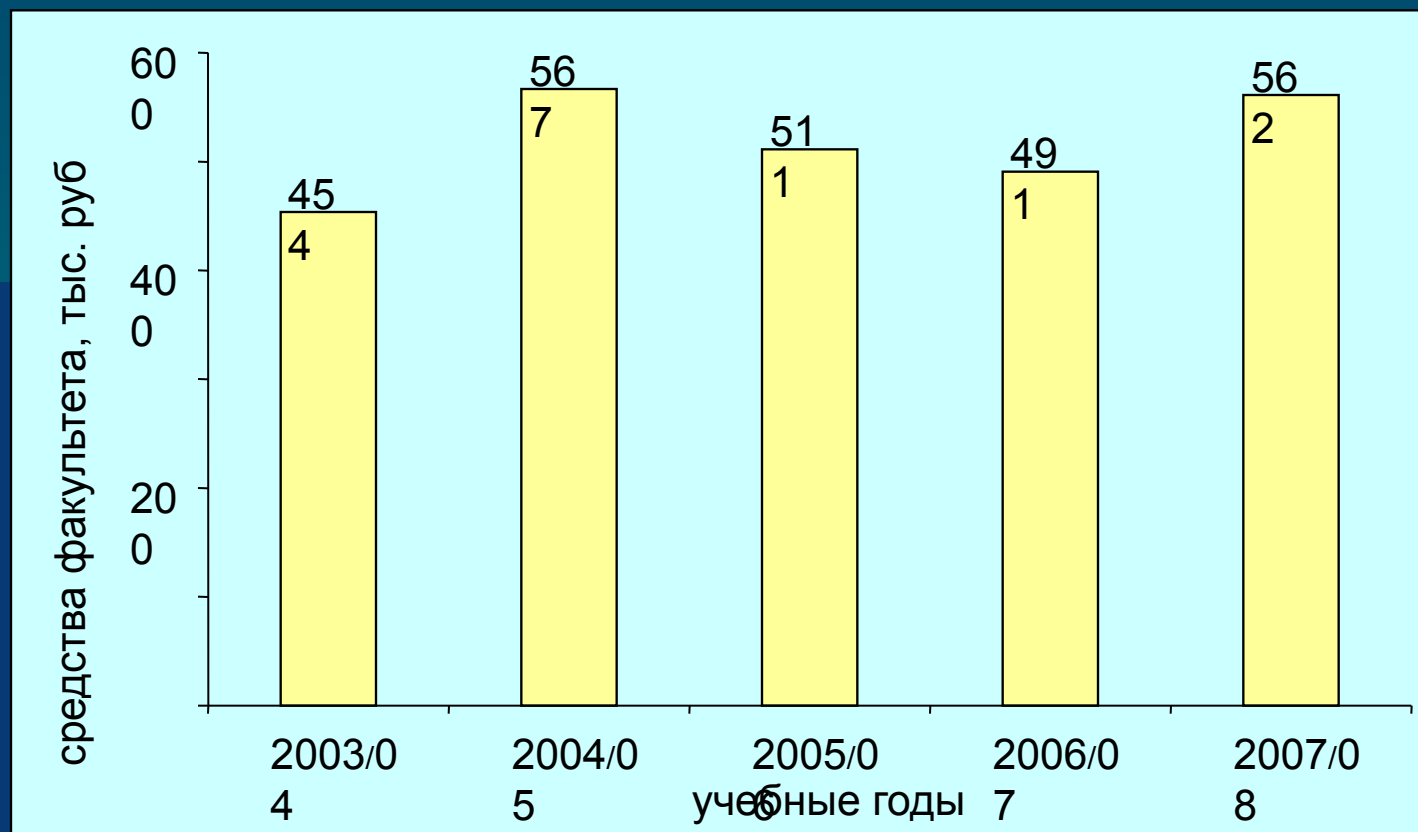
- участие в 68 проектах (16 – программы Минобразования и науки РФ, 21 – гранты РФФИ и РГНФ, 31 – хоздоговорные темы),
- участие в организации и проведении 9 научных конференций и семинаров на базе ПетрГУ и КарНЦ РАН, 4 из которых имели статус международных,
- публикация 650 научных работ, в том числе 17 монографий и 61 статьи,
- ежегодно от 14 до 44 преподавателей факультета участвовали в работе конференций и совещаний,
- в 2007 году создана и начала работать лаборатория функциональной зоологии (руководитель – профессор А. В. Коросов).

# Международное сотрудничество



- обмен студентами с зарубежными вузами,
- обмен научной информацией, совместные научные публикации,
- совместные научно-технические и исследовательские проекты,
- чтение лекций зарубежными преподавателями на факультете и преподавателями ЭБФ в вузах Финляндии,
- обмен научной и методической литературой,
- участие в зарубежных научных конференциях,
- организация международных научных конференций,
- участие в работе международных общественных организаций.

# Финансирование



# Устранение недостатков



1. Укрепить материально-техническую базу факультета (ремонт кабинетов и лабораторий, особенно кафедры ботаники и физиологии растений и кафедры неорганической химии); обновить парк оргтехники, лабораторной техники и приборов.
2. Расширить спектр изданий учебной литературы по специальным курсам экологического профиля, в том числе с грифом Министерства образования РФ.
3. Улучшить обеспечения кафедр расходными материалами, химическими реактивами, посудой, раздаточным материалом.
4. Строже следить за соответствием оформления дипломных работ стандартам.
5. Расширить библиотечный фонд учебников, учебных пособий, методических указаний по дисциплинам экологического профиля.
6. Провести финансирование строительных и ремонтных работ на Кончезерской биологической станции и в Ботаническом саду университета.

# Перспективы развития

---



1. Подготовка к переходу на двухуровневую систему образования (бакалавр-магистр).
2. Подготовка учебных планов по программам бакалавриата.
3. Подготовка документации для лицензирования магистратуры по направлениям Биология и Экология.
4. Развитие специализации «Экологическая химия» (специальность «Экология»).
5. Открытие специализации «Молекулярная биология» (специальность «Биология»).

# Перспективы развития

---



6. Оснащение факультета и кафедр современной приборной базой, вычислительной техникой, расширение рабочих помещений факультета (учебных лабораторий, аудиторий).
7. Оборудование учебных лабораторий по новым специальностям.
8. Ремонт и оснащение необходимым оборудованием баз практики – Кончезерской и Шелтозерской биостанций, Ботанического сада.
9. Развитие учебно-научной лаборатории функциональной зоологии.



Спасибо за внимание

