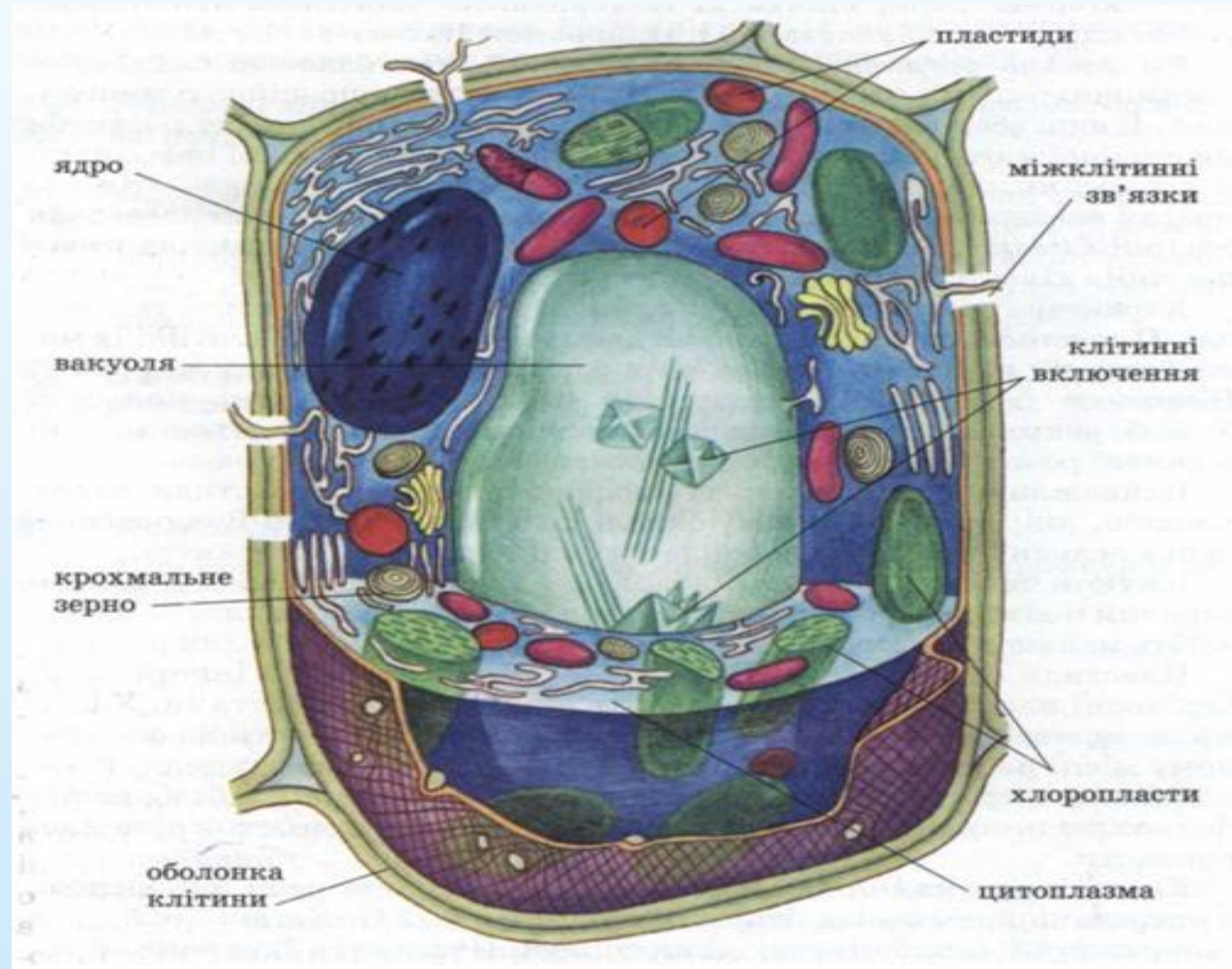


Фармацевтична ботаніка

аналіз буклету 2016 року



Виконала:
Асистент кафедри
фармацевтичної хімії
та фармакогнозії
Гуртовенко І.О.

3. При вивченні рослинної клітини за допомогою електронного мікроскопа виявлено, що цитоплазму від клітинної оболонки відділяє така структура:

A. Плазмалема

B. Тонoplast

C. Гіалоплазма

D. Ендоплазматична сітка

E. Ядерна оболонка

11. Під час мікроскопії стебла виявлено комплексну тканину, яка складається з ситоподібних трубок з клітинами-супутницями, луб'яних волокон та луб'яної паренхіми. Це:

A. Флоема

B. Перидерма

C. Кірка

D. Епідерма

E. Ксилема

17. Встановлено, що надземну частину гороху посівного утримують у просторі вусики, які є видозміною:

A. Верхніх листочків складного листа

B. Нижніх листочків складного листа

C. Всього складного листа

D. Прилистків

E. Верхівкових пагонів

30. Якому лікарському виду родини *Верескові* належать листя з наступними морфологічними ознаками: короткочерешкові, довгасто-лінійні, з завернутими донизу краями, зверху - шкірясті, блискучі, буровато-зелені, знизу - рудо-повстяні?

A. Багно звичайне

B. Мучниця звичайна

C. Журавлина болотна

D. Чорниця звичайна

E. Брусниця звичайна

33. Встановлено, що у кореневищі та коренях *Inula helenium* є порожнини без чітких внутрішніх меж, які заповнені ефірними маслами. Це:

A. Лізигенні вмістища

B. Схизогенні вмістища

C. Смоляні ходи

D. Членисті молочники

E. Нечленисті молочники

35. При мікроскопії стебла квіткової рослини у флоемі виявлений комплекс таких гістологічних елементів: ситоподібні трубки з клітинами-супутницями, луб'яні волокна, луб'яна паренхіма, що характерно для:

A. Покритонасінні

B. Голонасінні

C. Папоротеподібні

D. Плауноподібні

E. Хвощеподібні

36. При обробці рослинних клітин флоро-
глюцином з концентрованою сірчаною
кислотою їх оболонки набули малиново-
червоного забарвлення, що вказує на їх:

A. Здерев'яніння

B. Опробкування

C. Ослизніння

D. Кутинізацію

E. Мінералізацію

38. Мікроаналіз кореневища виявив відкриті колатеральні провідні пучки, які розташовані кільцем; це може свідчити про належність рослини до класу:

A. Дводольних

B. Однодольних

C. Папоротеподібних

D. Хвойних

E. Гнетових

39. В перидермі стебла багаторічної рослини виявлені сочевички, які утворюються завдяки діяльності:

A. Фелогену

B. Фелодерми

C. Камбію

D. Корової паренхіма

E. Прокамбію

56. У Астрагала шерстистоквіткового квітки сидять на вкороченій і потовщеній головній вісі, утворюючи просте суцвіття:

A. Голівка

B. Щиток

C. Китиця

D. Волоть

E. Колос

68. Препарована квітка, в якій оцвітина редукована до плівок, 3 тичинки на довгих тичинкових нитках, маточка з 2-лопатевою перистою приймочкою, що характерно для:

A. *Poaceae (Gramineae)*

B. *Araceae (Palmae)*

C. *Convallariaceae*

D. *Alliaceae*

E. *Asteraceae*

75. Досліджена мікориза на коренях дуба являє собою симбіоз:

A. Гриба і вищої рослини

B. Гриба і водорості

C. Гриба і бактерії

D. Бактерії і вищої рослини

E. Двох різних бактерій

95. Листки *Aesculus hippocastanum* складаються з 5-7 сидячих листочків, довгасто-обернено-яйцеподібних, зубчасто-пилчастих, прикріплених до черешка (рахіс листка), а отже називаються:

A. Пальчастоскладні

B. Перистоскладні

C. Перисторозсічені

D. Пальчаторозсічені

E. Пальчаторопатеві

143. Який з псевдомонокарпних однонасінних сухих нерозкривних плодів характерний для видів родини *Злакові*?

A. Зернівка

В. Жолудь

С. Горіх

Д. Сім'янка

Е. Горішок

147. У листку кропиви дводомної визначені жалкі багатоклітинні волоски. Це є:

A. Емергенці

B. Прості волоски

C. Канальці

D. Залозки

E. Сочевички

150. Молоді листки евкаліпту кулястого супротивні, м'які, яйцеподібні із серцевидною стеблообгортною основою; старі листки почергові, шкірясті, вузьколанцетні, з коротким черешком. Як називається таке явище?

A. Гетерофілія

B. Гетеростилія

C. Гетероталізм

D. Гетеротрофність

E. Гетерогамія

157. Стебла рослини стеляться по землі і вкорінюються за допомогою додаткових коренів. Про який тип стебла йде мова?

A. Повзуче

B. Висхідне

C. Витке

D. Чіпке

E. Прямостояче

159. Вторинна анатомічна будова кореня у двосім'ядольних рослин знаходиться в зоні:

A. Укріплення

B. Кореневого чохла

C. Поділу

D. Всисання

E. Розтягування і диференціації

160. При вивченні рослин родини *Asteraceae* встановлено декілька типів квіток. Який тип квіток **НЕ ПРИТАМАННИЙ** цим рослинам?

A. Двогубі

B. Трубчасті

C. Язичкові

D. Несправжньоязичкові

E. Лійкоподібні

167. Монокарпні плоди представників родини *Fabaceae* сухі, багатонасінні, розкриваються по спинному та черевному швах двома стулками. Ця будова характерна для такої структури:

A. Біб

B. Стрючок

C. Кістянка

D. Листянка

E. Стрючечок

177. Тип продихового апарату, у якого побічних клітин дві, їх суміжні стінки перпендикулярні продиховій щілині, має назву:

A. Діацитний

B. Тетрацитний

C. Анізоцитний

D. Аномоцитний

E. Парацитний

181. Плід цинародій, який складається із соковитого червонуватого гіпантію та справжніх плодиків-горішків, мають види роду:

A. Шипшина

B. Аронія

C. Родовик

D. Перстач

E. Глід

182. Під час збирання лікарської сировини виявилось, що в неї виражена мозаїчність листя. Які мікроорганізми спричиняють це захворювання?

A. Віруси

B. Найпростіші

C. Бактерії

D. Мікроскопічні гриби

E. Віроїди