

ФИЗИОЛОГИЧЕСКИЕ ОСНОВЫ ГОЛОДА И НАСЩЫЕНИЯ. РЕГУЛЯЦИЯ АППЕТИТА

Выполнил: Авазов У.Д.

студент группы 1212

- Голод. Как физиологическое состояние голод служит выражением потребности организма в питательных веществах, которых он был лишен на некоторое время, что привело к снижению их содержания в депо и циркулирующей крови.
- Субъективным выражением голода служат неприятные ощущения жжения, «сосания под ложечкой», тошноты, иногда головокружения, головной боли и общей слабости. Внешним объективным проявлением голода является пищевое поведение, выражающееся в поиске и приеме пищи; оно направлено на устранение причин, вызывавших состояние голода. Субъективные и объективные проявления голода обусловлены возбуждением различных отделов ЦНС. Совокупность нервных элементов этих отделов И. П. Павлов назвал пищевым центром, функциями которого являются регуляция пищевого поведения и пищеварительных функций.

- Пищевой центр — сложный гипоталамо-лимбико-ретикуло-кортикальный комплекс. Результаты экспериментов на животных свидетельствуют, что ведущим отделом являются латеральные ядра гипоталамуса. При их поражении наблюдается отказ от пищи (афагия), а при электрическом раздражении через вживленные в мозг электроды—повышенное потребление пищи (гиперфагия). Эту часть пищевого центра называют центром голода, или центром питания. Разрушение вентромедиальных ядер гипоталамуса приводит к гиперфагии, а их раздражение — к афагии. Считают, что в этих ядрах локализован центр насыщения. Между ним и центром голода установлены реципрокные отношения, т. е. если один центр возбужден, то другой заторможен. Описаны и более сложные отношения между этими ядрами.
- Гипоталамические ядра представляют собой только часть (хотя и весьма важную) пищевого центра. Нарушение пищевого поведения происходит также и при поражении лимбической системы, ретикулярной формации и передних отделов коры больших полушарий.



- Функциональное состояние гипоталамических ядер пищевого центра зависит от импульсов, поступающих с периферии от различных экстеро- и интероцепторов, состава и свойств притекающей к мозгу крови и находящейся в нем цереброспинальной жидкости. В зависимости от механизмов этих влияний предложено несколько теорий голода.
- Теории голода. Одной из них признается, что ощущение голода и пищевое поведение вызываются импульсами от периодически сокращающегося свободного от пищи желудка. Эти сокращения желудка, повторяющиеся примерно через каждые 1/г ч и длящиеся 15—20 мин, называли «голодными». При наполнении желудка пищей (и раздувании в нем резинового баллона) эти сокращения прекращаются и поступающие от желудка импульсы подавляют голод. Это так называемая локальная теория голода.
- Однако имеются данные о том, что периодические сокращения желудка не совпадают с ощущениями голода у человека и проявлениями пищевого поведения у животных. Люди, у которых по соответствующим показаниям удален желудок, также ощущают голод. Периодические сокращения желудка есть у человека и некоторых плотоядных животных, а пищевое поведение характерно и для других видов. Собственно акт приема пищи, активация при этом секреции и моторики пищеварительного тракта имеют сигнальное значение и оказывают тормозное влияние на пищевой центр, вызывая так называемое первичное, или сенсорное, насыщение. Эти воздействия имеют значение в кратковременных изменениях состояния пищевого центра, а длительные изменения зависят от состояния метаболизма и отражающего его гомеостаза. Восстановление его после всасывания в кровь и депонирования пищевых веществ обеспечивает вторичное, обменное, или истинное, насыщение.

Схема мотивации голода



- **Насыщение.** Это не только снятие чувства голода, но и ощущение удовольствия, полноты в желудке после приема пищи. Постепенно это ощущение угасает. В насыщении существенную роль играют психологические факторы, например привычка есть мало или много, в определенное время и т. д.
- Состав крови голодных и накормленных человека и животных различен, что отражается на пищевом поведении последних: переливание голодному животному крови накормленного снижает у него пищевую мотивацию и количество принимаемой пищи. Имеются свидетельства различия свойств цереброспинальной жидкости накормленных и сытых животных.
- Теории насыщения. В зависимости от вида веществ, с которыми связывают изменение состояния пищевого центра, предложено несколько теорий. Согласно глюкостатической теории, углеводный обмен влияет на аппетит через гипоталамические рецепторы, состояние которых изменяется в зависимости от различия в содержании глюкозы в артериальной и венозной крови. Аминацидостатическая теория отводит сигнальную роль аминокислотам крови, которые тормозят пищевой центр, особенно некоторые из них. Липостатическая теория связывает возбуждение пищевого центра с высвобождением липидов из жировых депо. Считают, что если глюкостатический механизм определяет кратковременные изменения состояния пищевого центра, то липостатический — долговременные его состояния

Схема мотивации насыщения

Механо- и хеморецепторы
ротовой полости
и желудка

Ядра 5, 7, 9 и 10
пар

Ретикулярная
фармация

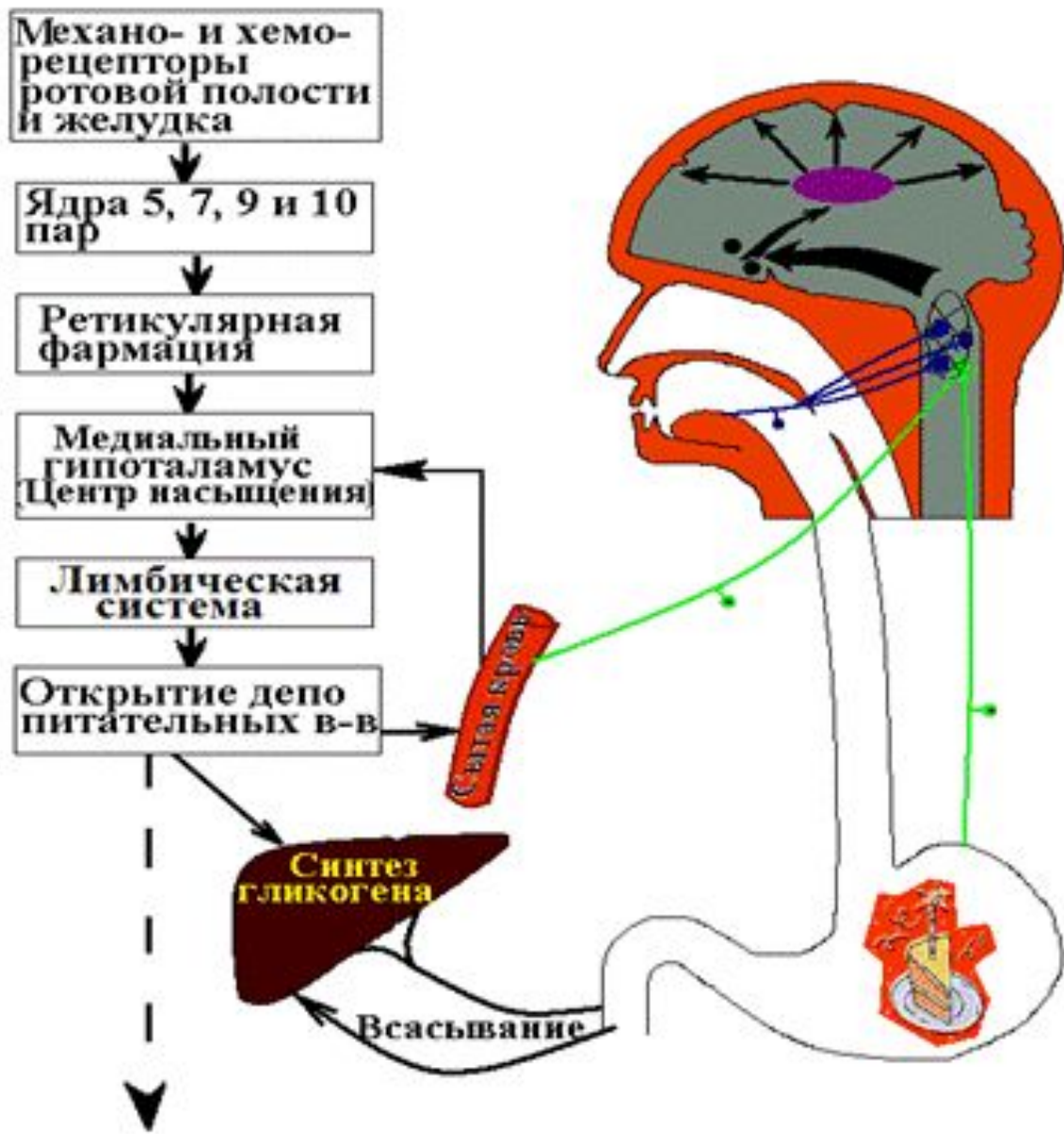
Медиальный
гипоталамус
Центр насыщения

Лимбическая
система

Открытие депо
питательных в-в

Синтез
гликогена

Всасывание



- В физиологии голода и насыщения применяется понятие «аппетит» (от лат. appetitus — стремление, желание) — ощущение, связанное со стремлением человека к определенной пище. Аппетит индивидуально вырабатывается и отражает не столько потребность в пище вообще, сколько потребность в связи со спецификой обмена веществ и дефицитом тех или иных компонентов пищи, индивидуальных и групповых привычек, особенностью национальной кухни и продуктов, которым отдается предпочтение. Избирательный аппетит — это влечение человека к определенному роду пищи, чаще тому, который содержит недостающие организму вещества.
- У человека в норме выражены произвольная регуляция приема пищи и аппетита, управление количеством и качеством принимаемой пищи. Снижение и потерю аппетита вызывают многие факторы, в том числе те, которые отвлекают человека от еды, эмоции, в первую очередь отрицательные. Аппетит повышают острые и пряные приправы, закуски, предшествующие приему основных блюд, хорошая сервировка стола и др. Еда с аппетитом способствует эффективному пищеварению, расстраивает его прием пищи без аппетита. И. П. Павлов писал: «...врачи всех времен и стран до последнего времени считали своей существенной обязанностью, помимо борьбы с основными недугами, принимать специальные меры для восстановления аппетита».

- Расстройства аппетита делят на три вида. Понижение его вплоть до полной потери называется анорексией (ап — отрицание, orexis — аппетит, греч.). Причинами ее является деятельность пищевого центра и пищеварительной системы, эндокринные, нейрогенные и психогенные расстройства, интоксикации.
- Резкое повышение аппетита называют булимией (bu — бык, limes — голод, греч.). Она отмечается у некоторых больных с заболеваниями желудочно-кишечного тракта, при поражении головного мозга и его пищевого центра, некоторых эндокринных заболеваниях. Иногда булимия является результатом снижения чувства насыщения (акория), при этом наблюдается полифагия — прием чрезмерно большого количества пищи.
- Еще один вид расстройств аппетита — его извращение, стремление принимать несъедобные вещества (мел, земля, уголь, керосин, бумага и т.д.). В одних случаях это результат выраженного специфического аппетита, в других — одно из психических расстройств и нарушения деятельности пищевого центра.