

Группа порядков Розиды
Класс **Двудольные (*Dicotyledones*)**
Порядок. **Бобовые (*Leguminosae, Fabales*)**
Семейство Бобовые (*Fabaceae, Papilionaceae*)

Согласно сайту «The Plant List», в семейство Бобовые включают 23 535 видов, объединённых в 917 родов.

Обширное семейство принято делить на три подсемейства:

Цезальпиниевые
(*Caesalpinioideae*)

Мотыльковые
(*Faboideae*)

Мимозовые
(*Mimosoideae*)

Около 2800 видов от 12 000 до 18 000 видов до 1500 видов



Группа порядков Розиды Порядок **Бобовые** (*Fabales*) Семейство **Бобовые** (*Fabaceae*)

Признак	Подсемейства (Семейства)		
	<i>Мимозовые</i>	<i>Цезальпиниевые</i>	<i>Мотыльковые</i>
Симметрия	Актиноморфные	Слабозигоморфные	Зигоморфные
Чашечка К	(5) или(4)	(5) или(4)	(5)
Венчик С	5-4	5-4	3+(2)
Андроцей А	∞	10	10, (10), (9)+1
Гинецей G	Монокарпный	Монокарпный	Монокарпный
Завязь	Верхняя	Верхняя	Верхняя
Плод	Боб	Боб	Боб
Представители	Акация (1200 в.), Акация серебристая, Мимоза (500в.)	Церцис стручковый (иудино дерево), робиния - псевдоакация, рожковое дерево.	Пищевые (соя, бобы, горох, нут, чечевица, арахис), лекарственные (софора, солодка, кассия).

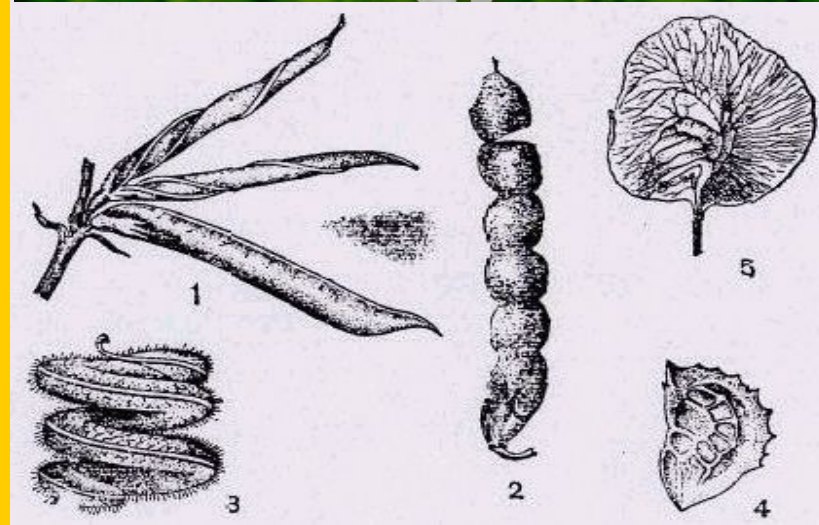
Подсемейство Мотыльковые (*Papilionoideae*)

Ж.ф. - от деревьев - 60-80 м высотой до мелких однолетних трав. Листья сложные, дваждыперистосложные, пальчатосложные, тройчатосложные. Иногда верхние доли превращаются в цепляющиеся усики, или роль листовой пластинки переходит к прилистникам. Корни несут клубеньки с азотфиксирующими бактериями.

Цветки зигоморфные, околоцветник двойной, 5-членный чашечка из 5-4-х сросшихся чашелистиков, венчик - из 5-ти своеобразно устроенных лепестков.

$$K_{(5)} C_{3+(2)} A_{(10) \text{ или } (9)+1} G_4$$

Гинецей монокарпный, завязь верхняя. Плод - боб - одно-, дву- или многосемянный, вскрывающийся по двум швам, невскрывающийся, членистый. Пищевые культуры мирового значения. Индигофера красильная - индиго. Солодка голая, кассия остролистная, - лекарственные.



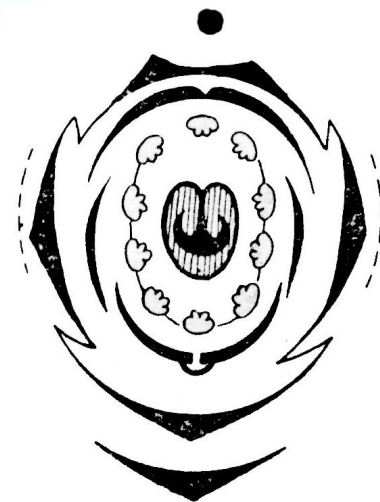
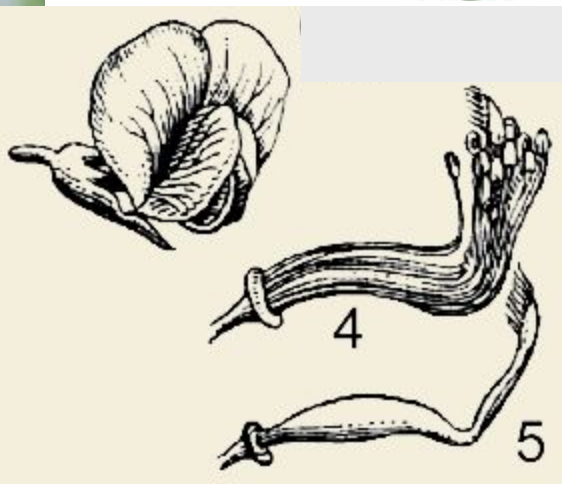
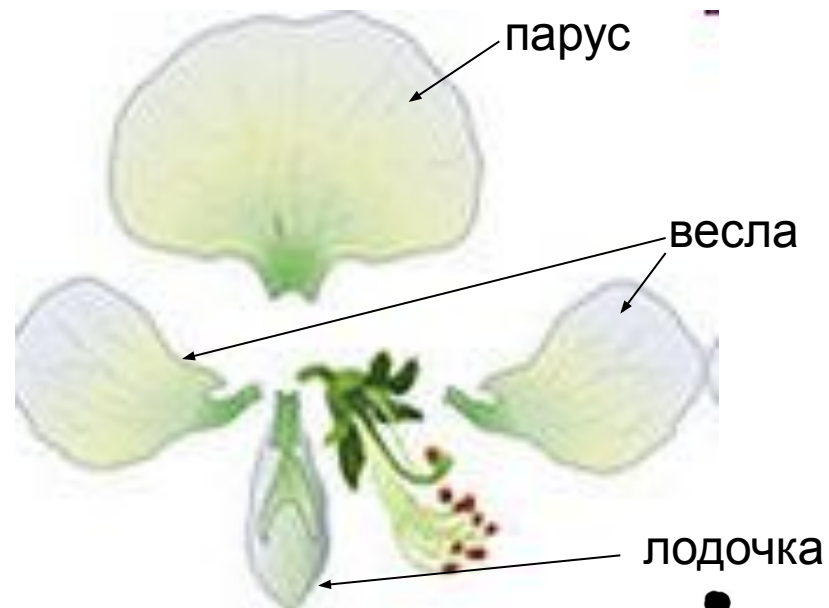
Подсемейство **Мотыльковые** (*Papilionoideae*)

Чина клубненосная (*Lathyrus tuberosus* L.)

1. Зарисовать цветок, отметить чашечку, венчик, андроцей (двубратственный), гинецей, написать формулу цветка.

$K(5)C3+(2)A(9)+1G1$

Чина клубненосная (*Lathyrus tuberosus* L.)



Карагана древовидная, или жёлтая акация (*Caragana arborescens* Lam.)

1. Зарисовать внешний вид, отметить парноперистые сложные листья, укороченные побеги, цветки.
2. Зарисовать цветок, отметить парус, весла, лодочку. Записать формулу цветка.



<http://botanika.wendys.cz>

biofora.ucoz.ru

$\uparrow K(5) C1+2+(2) A(9)+1 G\underline{1}$



BLIZKO.ru

Люпин многолетний (*Lupinus perennis* L.)

2. Зарисовать цветок люпина многолетнего (*Lupinus perennis* L.), отметить чашечку, венчик, андроцей, гинецей, написать формулу цветка.

3. Зарисовать боб люпина. Отметить остатки чашечки.

