

ХИЩНЫЕ НАСЕКОМЫЕ.

Многие насекомые наносят вред зеленым насаждениям, однако есть много хищных видов, с помощью которых осуществляется биологическая борьба с такими опасными вредителями древесных пород, как непарный шелкопряд, златогузка, кольчатый шелкопряд, зеленая дубовая листовертка,

Виды хищных насекомых, способных регулировать численность вредителей



БОГОМОЛЫ.

Именно хищные насекомые нередко оказываются основным и постоянным регулирующим фактором, ограничивающим чрезмерное размножение многих видов растительноядных насекомых.

Очень интересны по своей структуре и образу жизни прожорливые хищники богомолы. По передним ногам, называемым хищными, можно отличить богомолов от всех других насекомых. Бедро и голень ноги образуют мощный хватательный аппарат, функционирующий по типу ножиц.



ЖУЖЖЕЛИЦЫ.

Жужелицы очень полезные насекомые, поскольку большинство из них плотоядные и только немногие виды питаются растениями.

Жужелицы-хищники питаются различными насекомыми, могут поедать моллюсков, дождевых червей. Особенно полезны зеленый и бронзовый красотелы и лесная жужелица. Жуки и их личинки хорошо ползают по деревьям, поедая гусениц различных бабочек.



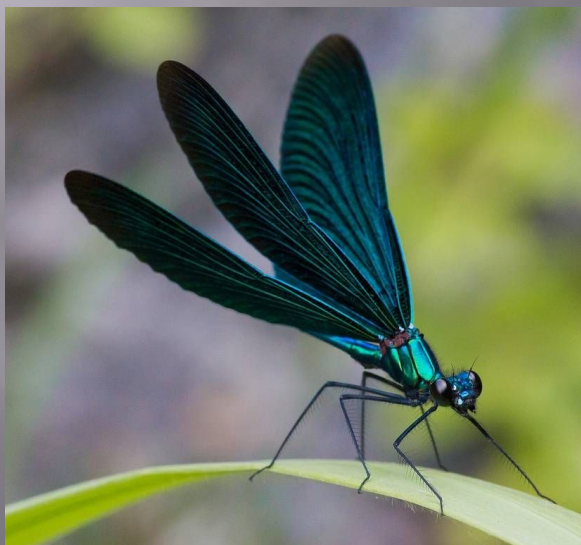
ОСА-СКОЛИЯ.

Оса-сколия охотится за личинками хрущей, бронзовок, носорогов под землей. На стадии личинки она роется в почве, находит их и парализует укусом жала. Откладывает на личинку яйцо и отправляется на поиски новой личинки. Личинка, прогрызая кожу жертвы, погружает туда свою голову и начинает есть сначала жировое тело, затем мышцы, а с повзрослением все подряд.



СТРЕКОЗЫ

В истреблении вредных насекомых велика роль стрекоз. Такие их виды, как коромысло камышовое, дозорщик-император, красотка блестящая, стрекоза плоская, лютки, стрелки и другие неутомимые хищники, прекрасные летуны и охотники за насекомыми. Златоглазки (флёрницы) также являются хищниками.



Муравьиный Лев

Муравьиного льва можно встретить в лесу и на опушке. Он похож на стрекозу, но полет у него вялый, слабый. Личинка его хищница. Она сидит на дне воронки из песка, слегка зарывшись в него и ждет, пока добыча свалится ей почти в рот. Чаще всего в такую ловушку на челюсти личинки сваливаются муравьи.



Журчалки

Личинки журчалки — хищники, некоторые из них поедают вредителей огородных растений и цветов, другие употребляют нектар и пыльцу растений. Личинки обитают и развиваются не только на растениях, но и в воде, в древесине, термитных муравейниках, но в основном около места обитания колонии тлей. Личинки поедают яйца насекомых, тлю, паутиных клещей.



Божья Коровка

Божья коровка относится к круглым жукам и в зависимости от вида бывает длиной от 4 до 9 мм. В общей сложности у нас обитает около 70 видов больших коровок, среди которых около 50 видов питаются листовенной тлей, а остальные – панцирной тлей и паутиными клещами. Весной божьи коровки откладывают 10-20 яиц вертикально группой на ветках или на внутренней стороне листа вблизи от колоний тли. Известная у нас семиточечная божья коровка уничтожает в день до 150 тлей, более мелкие виды - до 60.

