

Иерархическое поведение

Неполиткорректный слайд: вершина иерархической пирамиды



Стихийно получивший руководящее положение человек, если он не только доминантен, но еще и умен, талантлив, порядочен, добр и заботлив, обеспечит всей группе очень большой успех. Причем у людей вклад такого доминанта может быть (в отличие от животных) неограниченно мощным. Вспомните выдающихся лидеров-ученых, конструкторов, тренеров.

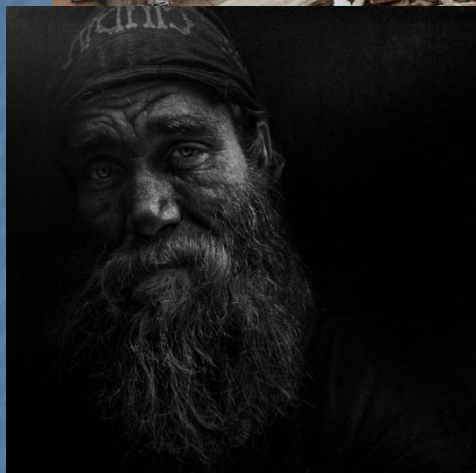
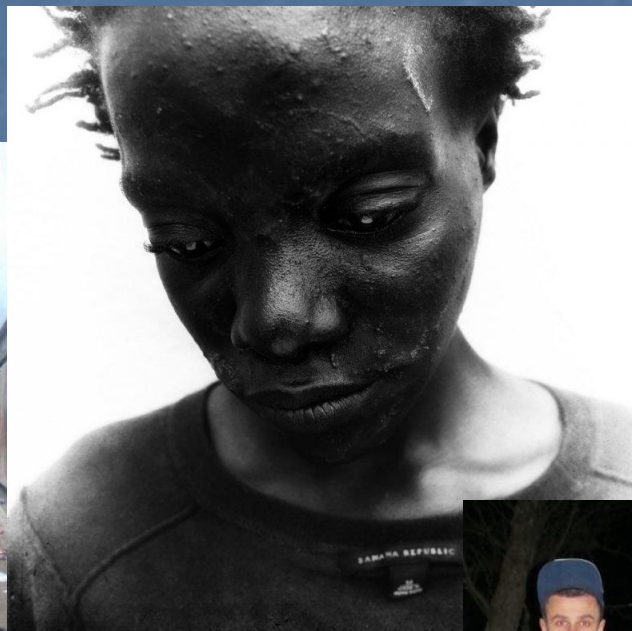
Но беда в том, что доминантом может стать и человек очень опасный для общества, аморальный и даже психически больной. Довольно часто бывает, что небольшой ростом и слабый парень в детстве проигрывал стычки (потому что у детей сила важна, они ей меряются). В результате в нем накопился страшный заряд нереализованной агрессивности и желания как-нибудь оказаться наверху. Став взрослым, он начинает борьбу за свой ранг "взрослыми" способами, действуя интригами, травлей и т. п. Если ему удастся захватить власть, он распоряжается ей безобразно. Люди давно заметили, что многие тираны ростом невелики, а в детстве их много били.



В. Р. Дольник, "Этологические экскурсии"

Вершину пирамиды мы увидели.

А дно?



Увы, на дне самособирающейся пирамиды животные во многом деградируют. "Подонки" - совсем не нечто прямопротивоположное по своим качествам доминантам, а очень малоприятные существа, страдающие от трусости, зависти, нерешительности и подавляемой агрессивности, которую они могут переадресовывать только неодушевленным предметам.

Какие же стимулы вынуждают стремиться вверх?

Часто иерархическое положение соответствует размеру того или иного органа:



На этот внешний стимул животные и реагируют. К примеру, если петуху приделать большой искусственный гребень, он быстро поднимется в иерархии.

Поведение других особей также способно активизировать иерархическое поведение.

С биологической точки зрения иерархия – производное от агрессивности и территориальности животных.

Кто может быть наверху пирамиды?



Оказывается, помимо
агрессивности,
способности легко выдерживать чужой прессинг и
быстро оправляться от поражения,
все остальные качества могут быть у доминанта любыми.

Когда иерархическое поведение появляется и исчезает:

Дети (особенно мальчики) начинают устанавливать между собой иерархические отношения в первые годы жизни; позднее они начинают играть в иерархические игры, а в 7-15 лет образуют между собой жесткую пирамидальную структуру соподчинения.



И оно не исчезает :) Хотя с возрастом проявления иерархического поведения, как правило, становятся мягче.

И последний вопрос: зачем нужна иерархия?

Хороший доминант заботится об обществе, помогает слабым. Ведет своих подчиненных в бой в прямом и переносном смысле слова.

Самая выраженная иерархия у видов, которым угрожает больше опасностей. Потому что доминант – сильный и опытный зверь, способный защитить и помочь.

