

# Интересные факты о змеях

Среди людей бытуют самые разные мнения о змеях. В одних народах к змеям относятся уважительно, а в других - враждебно. Но змеи, сами по себе, довольно интересны и необычны...



# Какая змея самая смертоносная?



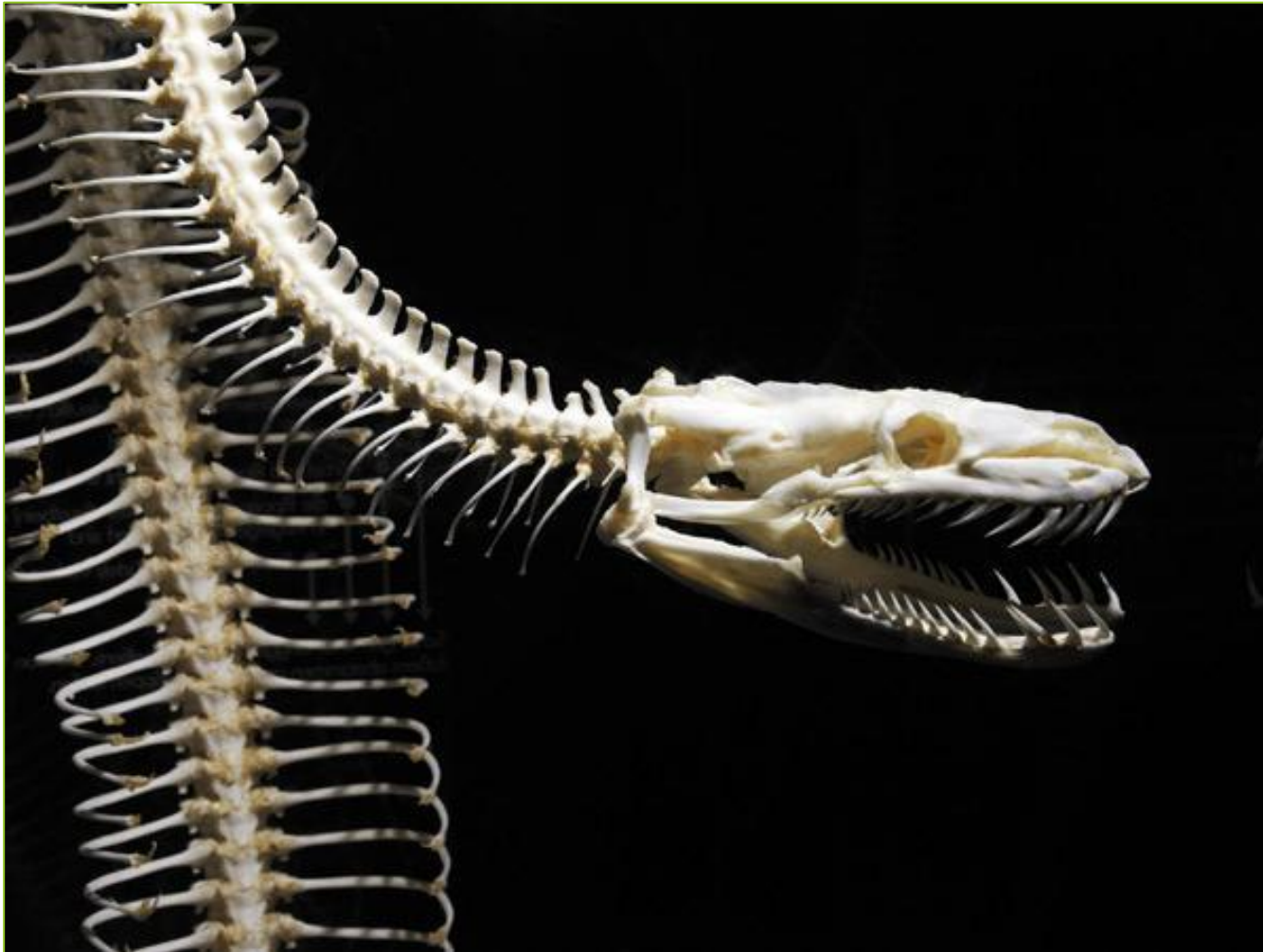
- ▶ Некоторые ученые считают самой смертоносной змеей **королевскую кобру**. Они обосновывают свое мнение следующими причинами. Ее яд очень опасен. А главное, эта змея всегда нападает без промедления. Известны случаи, когда люди умирали от укусов королевской кобры в течение часа. Конкуренцию королевской кобре может составить **тигровая змея**, обитающая в Австралии. Ее яд - один из самых сильнодействующих, но, к счастью, тигровая змея обладает ограниченным количеством яда.

Откладывают ли змеи яйца?



- ▶ Различные виды змей по-разному размножаются. Некоторые змеи не откладывают яйца, а рожают живых детенышей.
- ▶ Другие змеи откладывают яйца. Обычно они делают это в укромных местах, под камнями, под бревнами или в пустых пнях. По форме змеиные яйца несколько отличаются от куриных: они поменьше и подлиннее. Хотя яйца крупных змей могут и не уступать по размеру куриным.
- ▶ Скорлупа змеиного яйца достаточно прочна, напоминает кожицу. Количество яиц в кладке различается в зависимости от вида змеи. Больше всех яиц, наверное, откладывает питон. Индийский питон может отложить за один раз до 107 яиц.

Есть ли у змеи кости?



- ▶ Наблюдая за движением змеи кажется, что тело змеи "течет" по земле, словно оно без костей!
- ▶ Тем не менее змея просто заполнена костями, это факт! Змеи обладают сочлененным позвоночником, к которому прикреплены ребра. У некоторых змей к их гибкому позвоночнику может быть прикреплено до 145 пар ребер. Позвонки присоединяются друг к другу своего рода шарнирными соединениями, причем к каждому позвонку прикреплена своя пара ребер, что дает позвонкам и ребрам свободу движений.
- ▶ Есть у змей кости в голове и в челюстях. Во время еды змея способна очень широко раздвигать свои челюсти, потому что кости рта и горла закреплены не жестко.

# Почему у змей нет ног?





- ▶ Отсутствие ног у современных змей вовсе не означает, что у них никогда не было конечностей. Но как и когда змеи "потеряли" свои ноги, науке не известно.
- ▶ Но, несмотря на то что когда-то у змеи разом пропали все ноги, они отнюдь не потеряли способности передвигаться и обходятся без них очень даже хорошо. Двигаться змее помогают выпуклые пластинки, расположенные на брюхе.
- ▶ Существует четыре различных способа передвижения змей.
- ▶ Боковое волнообразное движение. Змея последовательно описывает телом волнообразные кривые, похожие по форме на букву S, и, отталкиваясь телом от неровностей почвы, скользит вперед.
- ▶ Прямолинейное движение. Небольшие группы пластинок на брюхе выталкивают вперед часть тела змеи, в то время как остальные пластинки выбрасываются назад, создавая упор для тела. После этого продвинувшиеся вперед пластинки держат тело, пока к ним подтягиваются пластинки задней части тела.
- ▶ Спиральное движение. Используется для лазания по деревьям. Змея обвивает своим хвостом ствол дерева и, выбрасывая вверх переднюю часть тела, зацепляется за дерево на некоторой высоте, после чего подтягивает нижнюю часть тела.
- ▶ Боковой ход. Двигаясь этим методом, змея выбрасывает переднюю часть тела вбок, после чего подтягивает заднюю часть и повторяет ту же самую операцию.

# Зачем змее чешуя?



- ▶ Змеи относятся к рептилиям, и, как у всех рептилий, у них сухая и чешуйчатая кожа. Родственниками змей являются ящерицы, аллигаторы, крокодилы, морские и сухопутные черепахи.
- ▶ Как упоминалось выше, у змей отсутствуют ноги (хотя у питонов и удавов сохранились остатки задних ног), и при движении им помогают пластинки (или чешуйки), расположенные на брюхе. Они довольно широки, и змея двигает ими таким образом, что край пластинки отталкивается от какой-нибудь неровности на поверхности земли. Отталкиваясь несколькими пластинками одновременно, змея передвигается вперед.

Можно ли на самом деле  
загипнотизировать змею?



- ▶ Всем нам доводилось видеть заклинателей змей, играющих на каком-либо музыкальном инструменте перед змеей, которая, приподнявшись над землей, словно танцует под их музыку. Что же происходит в этот момент на самом деле?
- ▶ Правда заключается в том, что заклинатель змей вовсе не гипнотизирует их! Он просто устраивает представление, пытаясь убедить зрителей, что это он заставляет змею "танцевать". Для начала следует отметить, что змеи глухи и, следовательно, не слышат музыку, которую наигрывает заклинатель! Но зато змеи очень чутко улавливают малейшие колебания поверхности земли рядом с ними, а уловив эти вибрации, они тут же реагируют.
- ▶ Так вот, в действительности заклинатель змей, притворяясь, что готовится к выступлению, слегка постукивает по корзине со змеей или притопывает, и животное тут же реагирует.
- ▶ К тому же, исполняя музыку, заклинатель непрерывно двигает телом, и змея, неотрывно наблюдая за ним, повторяет его движения, чтобы человек был все время перед глазами. Со стороны же это выглядит так, словно змея танцует, замороженная заклинателем!

# Откуда у змей берется яд?



- ▶ В мире существует около двух тысяч четырехсот различных видов змей. Из них только восемь процентов ядовиты и парализуют или убивают свою жертву при помощи яда. У многих ядовитых змей яд не настолько силен или вырабатывается в недостаточном количестве, чтобы быть опасным для человека.
- ▶ Все змеи вырабатывают очень много слюны, которая помогает им проглатывать и переваривать свою добычу. У ядовитых змей в одной из слюнных желез образуется вещество, ядовитое для ее жертв. Это вещество и есть змеиный яд.
- ▶ Яд некоторых змей настолько силен, что способен убить слона. У других он настолько слаб, что может убить только маленькую ящерицу. Опасными для человека можно считать не более двухсот видов ядовитых змей.
- ▶ Обычно яд кобры действует на нервную систему жертвы и парализует ее. Когда яд достигает нервных центров, контролирующих дыхание и сердцебиение, жертва погибает.

# Чем питаются змеи?





- ▶ **Змей-"вегетарианцев" не бывает.** Все они хищники и питаются различными видами животных.
- ▶ У змей очень сильные пищеварительные соки, выполняющие жизненно важную функцию, так как змеи проглатывают свою пищу целиком. У них нет зубов, чтобы растерзать добычу, как это делают, например, представители семейства кошачьих. Все, что есть у змей, - это тонкие, как иголки, зубы, при помощи которых они ловят свою добычу и отправляют в рот. Но они не могут разжевать ее.
- ▶ **Самое необычное у змей - это строение их челюстей,** что связано со своеобразным способом питания. Челюсти очень свободно крепятся к остальным костям черепа. На челюстях расположены зубы, а у большинства змей еще и на небе есть два ряда зубов. Все эти ряды зубов сидят на костях, приводимых в движение специальными мышцами.



- ▶ Змея ест, натягивая одну челюсть на добычу, пока зубы другой челюсти держат ее, чтобы не вырвалась. Затем змея освобождает зубы, продвигает другую челюсть вперед и снова вонзает их. Таким образом пища проталкивается в горло змеи.
- ▶ Благодаря такому строению челюстей змея способна проглотить до удивления большое животное. Например, питон съедает таких крупных животных, как олень и леопард! Конечно, меньшие змеи едят более мелких животных. Большинство питается существами среднего размера: лягушками, мышами, крысами, птицами и кузнечиками. Некоторые маленькие слепые змеи питаются термитами. И есть еще и такие, которые едят других змей!