

Из страниц Красной книги Пермского края...

Автор: Лотфуллин Рафис
Фаритович

Класс: 8

Руководитель:

Лотфуллина Гульфира
Юрисовна

2010

Красная книга

- Официальный документ, содержащий свод сведений о состоянии численности и распространении редких и находящихся под угрозой исчезновения видов (подвидов, популяций) дикорастущих растений, лишайников, грибов, диких животных, а также необходимых мерах по их охране и восстановлению.
- Электронная версия Красной книги Пермского края находится по адресу www.permecology.ru/redbook/

КРАСНАЯ КНИГА ПЕРМСКОГО КРАЯ

содержит:

- информацию о 102 видах, занесенных в Красную книгу Пермского края;**
- информацию о 69 видах, занесенных в Красную книгу Российской Федерации;**
- приложение к Красной книге РФ, обитающих в Прикамье.**

A close-up photograph of a dragonfly with dark, veined wings and a blue body, perched on a green leaf. The dragonfly is the central focus, with its wings spread out. The background is a soft, out-of-focus green. In the top right corner, there is a small, golden, bell-shaped insect icon.

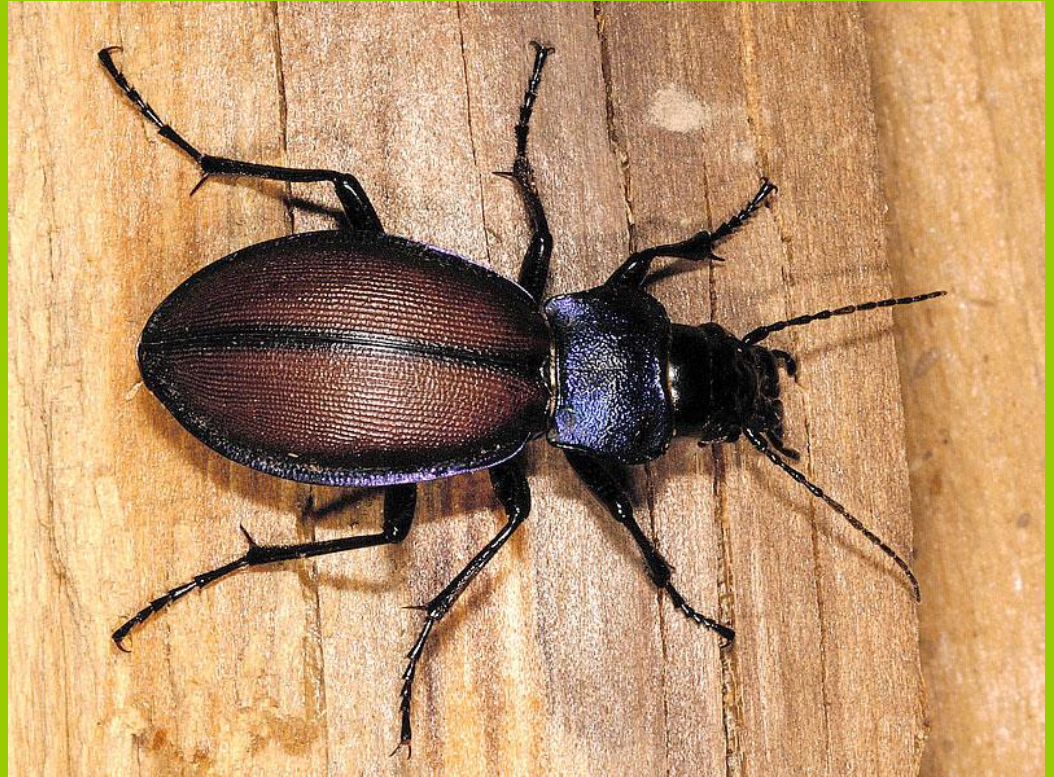
***Насекомые,
занесённые в
Красную книгу
Пермского края***

Жук Усач-кожевник

Семейство Усачи

Подсемейство Prioninae.

Передние тазики сильно поперечные, переднегрудь с большим отростком между ними. Боковой край переднеспинки с тремя зубцами. Переднеспинной щиток сильно хитинизирован, у середины с желтой поперечной перевязью, в задней части продольно-морщинистый. Глаза выямчатые. Усики пильчатые, длиннее половины тела. Смоляно-бурый жук. Длина тела 19 – 45 мм.



Красотел пахучий

Редкий вид, представитель реликтовых энтомоценозов горных широколиственных лесов. На Среднем Урале известен по нескольким экземплярам, найденным в окрестностях города Двуреченска и в черте города Екатеринбурга.

Сокращение или уничтожение подходящих участков дубовых и вязовых лесов является губительным для данного вида семейства жужелиц.



Степная Дыбка

Очень редкий вид, представитель энтомоценозов остепенённых лугов лесостепи. В нашем регионе известен по единственной находке в южных окрестностях Екатеринбурга («Гореловский кордон», территория стрельбища) в июле 1968 года.

Сокращение или исчезновение подходящих мест обитания - эти факторы являются лимитирующими для данного вида. Степная дыбка охраняется почти во всех европейских странах. Для охраны необходимо выяснить современное состояние вида в регионе и обеспечить охрану участков лугово-степной растительности.



Аполлон черный

Крупная бабочка белого цвета с черными пятнами и прозрачными областями на передних крыльях. По размеру и внешнему виду Мнемозина сильно напоминает очень широко распространенную и чрезвычайно многочисленную в Карелии Боярышницу.



Хвостатка терновая

Реликтовый вид, представитель энтомоценозов широколиственных и смешанных лесов. В регионе известен по единственному самцу, пойманному 18 июня 1895 года на Спасской горе (Кунгурский район Пермской области).

Для жизнедеятельности терновой хвостатки необходимы подходящие места обитания -- реликтовые островки широколиственных лесов.

До настоящего времени этот вид не охранялся. Для охраны необходимо оградить от хозяйственной эксплуатации островки широколиственных лесов на юго-западе Среднего Урала.



Цикада горная

Тело черное, со слабо развитым пятнистым рисунком охристого или оранжеватого цвета. Голова заметно уже переднеспинки, передний край теменной поверхности головы тупоугольно выступает. Крылья стеклянистые, прозрачные, без рисунка, с темными жилками; базальная ячейка передних крыльев четырехугольная, т. к. медиальная и кубитоанальная жилки отходят от нее общим стволом или от одной точки. Передние бедра вздутые, с тремя зубцами. На нижней стороне первого брюшного сегмента самца имеется звуковой аппарат в виде двух пластинок, у самок они зачаточные; самцы громко стрекочут. Звуковые пластинки черные, с белым окаймлением. Длина тела 16-20 мм, с крыльями 20-23 мм.



Аполлон

Длина переднего крыла самки 3 см, самца — от 3,5 до 4,5 см. Усики с черной булавой. Бабочка легко узнаваема благодаря характерному рисунку из черных пятен и красных пятен с черными ободками на белом фоне.

У бабочек, только что вышедших из куколки, крылья сначала желтоватые.

Распределение пятен на крыльях сильно варьирует, поэтому описано множество форм (более 600) *Parnassius apollo*. Почти в каждой долине Альп, где летает аполлон, рисунок его крыльев немного отличается.

На Среднем Урале обитает подвид *democratus* Krulikowsky, 1906. На Южном Урале — *limicola* Stichel, 1907, особи которого крупнее по размеру, а самки отличаются желтоватым цветом крыльев.



Шмель и его разновидности

Шмель плодовой

Краткое описание взрослой стадии: Вся спинка в черных или темно-коричневых волосках, иногда с небольшой примесью желтых или серых на передней части спинки и щитике. На брюшке



Шмель каменный

Перепончатокрылые насекомые.
Семейство Пчелиные
Краткое описание вида. Передняя часть спинки, бока груди, щитик и 1-й тергит брюшка в серых волосках, края задних голеней и 5-й тергит брюшка в оранжевых волосках. Темноокрашенный



A vibrant underwater scene featuring a variety of green aquatic plants, including feathery and broad-leafed species, growing around colorful, layered rocks. The background is dark, making the greenery stand out. A small yellow bell icon is visible in the top right corner.

***Растения,
занесенные в
Красную книгу
Пермского края***

Гусиный лук ненецкий

Семейство Лилейные

Редкий вид, встречающийся на севере Пермского края в горных тундрах, по днищам логов..



Ветреница дубравная

Семейство Лютиковые

Найдена в елово-липовом лесу, совместно с пролесником многолетним. Встречается очень редко, только на юге Пермского края. Лекарственное, ядовитое, декоративное растение. Пыльца служит кормом для пчел. В других регионах не охраняется.



Прострел раскрытый

Семейство *Лютиковые*
Произрастает в елово-сосновых и
сосновых лесах, на сухих склонах и
известняковых обнажениях.
Встречается на большей части
территории Пермского края (кроме
горных районов). Численность
сокращается в результате сбора
населением. Лекарственное,
ядовитое, красильное и
декоративное растение.



Прострел желтеющий

Семейство Лютиковые –
Растет на известняковых
обнажениях, каменистых склонах.
Распространен в южной половине
Пермского края. Численность
сокращается в результате сбора
населением. Лекарственное,
ядовитое, красильное и
декоративное растение.



Лапчатка длиннолистная

Семейство Розоцветные

В Пермском крае изредка произрастает на каменистых известняковых и гипсовых склонах и скалах, в лугостепях и на остепненных лугах в долинах рек, по опушкам боров в Кунгурской лесостепи. Лекарственное растение, используется как суррогат чая.



Лапчатка снежная

Семейство Розоцветные

Типичные формы развиты только на вершинах среднегорных хребтов Урала выше границы леса; ниже в лесном поясе, на скалах рек встречаются гибридные формы разного происхождения. В Пермском крае встречается редко на скалах в горно-тундровом поясе. Лекарственное растение.



Вишня кустарниковая

Семейство Розоцветные – Лесостепной вид с сокращающейся численностью, встречающийся на открытых каменистых местах, степных склонах, в сосняках на южных склонах в южной части Пермского края. Лекарственное, плодовое, пряное, медоносное и декоративное растение.



Астра альпийская

Семейство Сложноцветные
Произрастает на обнажениях гипсов и известняков, в каменистой разнотравно-ковыльной степи, на песчаных гривах, скалах в верхних горных поясах в восточной половине Пермского края. Вид с сокращающейся численностью. Лекарственное, кормовое, медоносное и декоративное растение.



Адонис весенний

Многолетнее травянистое растение, вид рода Адонис семейства Лютиковые.

Народные названия растения: горцвет (за ярко-жёлтые цветки), заячий мак, заячья трава, мохнатик, стародубка, чёрная трава, черногорка



Ужовник обыкновенный

Семейство Ужовниковые
Встречается на лесных опушках и влажных замоховелых суходольных лугах в равнинных районах Пермского края. Вид с сокращающейся численностью.
Лекарственное растение.



Плаунок плауновидный

Семейство Плауновые

Встречается на северо-востоке Пермского края на тенистых скалах, по берегам ручьев, в горных тундрах. Редкий вид.



Тимьян башкирский

Семейство Губоцветные
Эндемик Южного и южной части Среднего Урала. В Пермском крае встречается в Кунгурской лесостепи на каменистых известняковых склонах.



Кувшинка чисто-белая

Семейство Кувшинковые

Растет в воде стариц, прудов, озер, в заводях рек глубиной до 2–2,5 м. Встречается нередко на большей части территории Пермского края (кроме горных районов). Численность сокращается в результате сбора населением и загрязнения водоемов. Крахмалоносное, лекарственное, инсектицидное (тараканы), дубильное, красильное, пищевое, кормовое и декоративное растение.





***Перелетные
птицы
наших мест***



Грач

Птица рода вóрон. Длина 45—47 см. Перья чёрные, с фиолетовым отливом. У взрослых птиц основание клюва голое; у молодых птиц перья у основания клюва есть, но позже они выпадают.

Грачи всеядны, но главным образом питаются червями и личинками насекомых, которых они находят, копаясь в земле своим крепким клювом. Любят большими стаями следовать за тракторами, пашущими землю.



Скворец

Палеарктический род певчих птиц из семейства скворцовых. Скворцы имеют длинный, сильный, прямой клюв со слегка сплюснутым кончиком, прямой короткий хвост, вершины которого достигают нижние кроющие перья, и острые крылья, у которых первое маховое перо укорочено, а второе длиннее остальных.



Жаворонок

Семейство птиц отряда воробьинообразных.

Жаворонковые — это птицы малого или среднего размера, обитатели открытых ландшафтов. По земле они не прыгают, а бегают. Гнездятся на земле, откладывая от двух до шести пятнистых яиц. Жаворонковые, как правило, мало заметны и у них не выражен половой диморфизм. У большинства видов тонкий клюв. К пище жаворонковых относятся семена растений и насекомые



Серая цапля

Крупная болотная птица семейства цаплевых. Крупная птица 90-100 см длиной, с размахом крыльев 175—195 см и весом взрослых птиц до 2 кг. Лапы желтовато-серые. Во время периода размножения окраска клюва выглядит ярче.



Чайка

Крупная птица семейства чайковых, Сильная и агрессивная птица, часто встречается вблизи крупных городов, где чувствует себя уверенно.



Чибисы

Небольшая птица семейства ржанкообразных. У самца в брачном наряде верх головы и длинный хохол черные с зеленоватым металлическим отливом; бока и зад шеи беловатые: остальной верх тела металлически-зеленый с пурпуровым и медным отливом; остальной низ белый, кроме рыжего подхвостья; клюв черный, ноги красные. У самки хохол короче, металлический блеск слабее.



Ласточка

Птица семейства Ласточковые.

Разновидности:

- Деревенская ласточка
- Нитехвостая ласточка
- Малая береговая ласточка



Соловей

Род птиц из отряда воробьинообразных. В зависимости от подхода к классификации относится либо к семейству дроздовых, либо к семейству мухоловковых.

Наиболее известен обыкновенный соловей; длина тела 17 см с длинными ножками, большими темными глазками, оперение буроватое, хвост рыжеватый.



Журавли

Семейство птиц
отряда журавлеобразных. Это древнее семейство, его образование относят к окончанию эпохи динозавров во времена эоцена 40-60 млн лет назад. Ближайшими родственниками журавлей считаются пастушковые журавли и трубач.



Трясогузка

Небольшая стройная птица семейства трясогузковых, выделяется своим длинным хвостом, которым постоянно покачивает из стороны в сторону, а также ярким жёлтым оперением брюшка у взрослых птиц. Эту птицу часто можно увидеть на сыром лугу либо на берегу водоёма, сидящую на вершине стебля высокой травы и балансирующую широко распущенным хвостом.





***Животный мир
окрестности
д. Уразметьево***

Птицы зимующие



глухарь



тетерев



воробьи



рябчик



клест



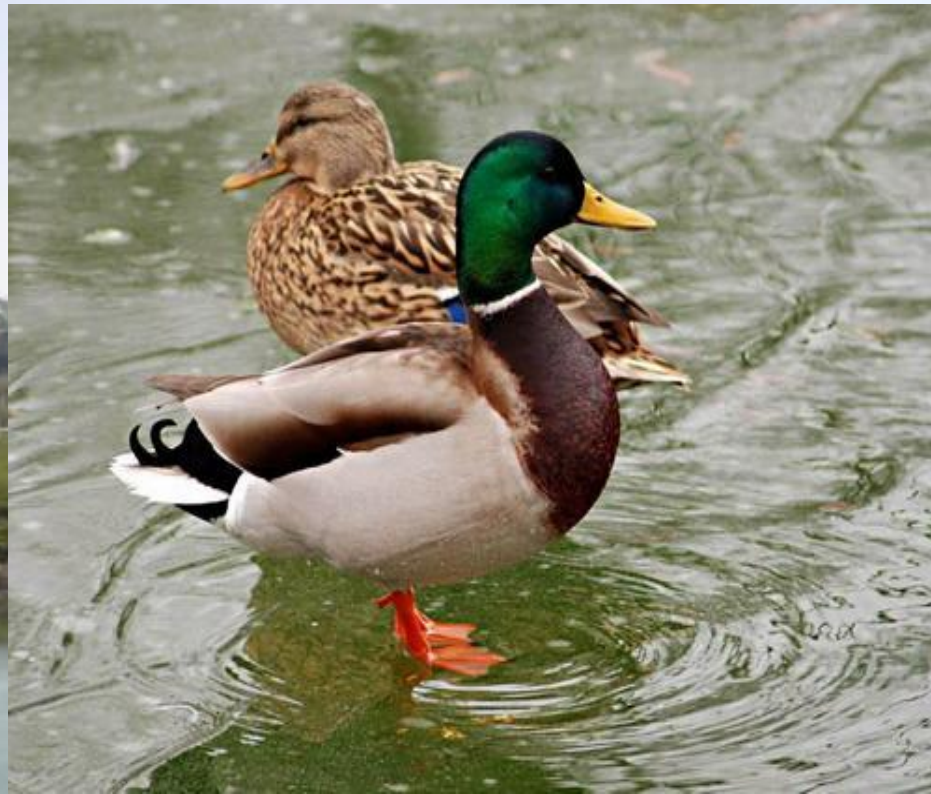
дятел



ворон



Серый журавль



Утка кряква



чибис



трясогузка

Млекопитающие

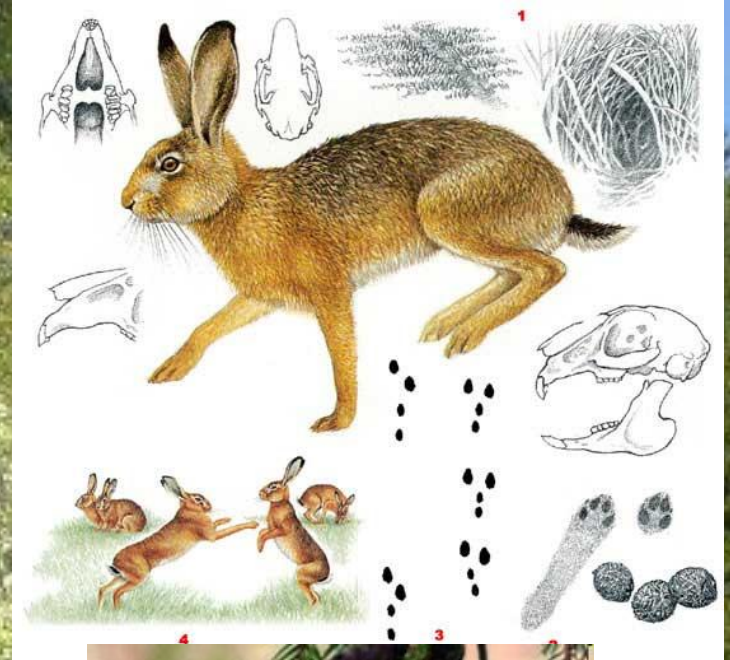


Бурый медведь - самый крупный из наших наземных хищников. Вес отдельных зверей достигает 450 килограммов (вес наиболее крупных камчатских медведей достигает 600 кг; длина тела до 2,55 м, высота в холке до 1,35 м - примеч. автора сайта). Обычно же встречаются взрослые особи от 100 до 200 килограммов.

Медведь всеяден, но ему надо много пищи. Для того чтобы накопить на зиму достаточное количество жира (примерно около 50 килограммов), он съедает до 700 килограммов ягод

Хищники





Заклучение

Хочется сказать, чтобы мы все охраняли нашу природу... От нас зависит жизнь этих редких животных, птиц, растений, млекопитающих... А наша жизнь – от них...

Сама по себе жизнь ничего не значит; цена ее зависит от ее употребления.