

# Красная книга Нижегородской области



# О себе



- Лубова Наталия
- Ученица 2 «В»  
класса МОУ СОШ  
№ 70

# План работы:

- ✓ история Красной книги.
- ✓ Красная книга Нижегородской области
- ✓ страницы Красной книги.

# История Красной книги



- Красная книга — аннотированный список редких и находящихся под угрозой исчезновения животных, растений и грибов. Красные книги бывают различного уровня — международные, национальные и региональные. Год издания 1966.


# Красная книга Нижегородской области



- 28 мая 2004 года в 14-00 Большом зале областной администрации при поддержке Комитета охраны природы и управления природопользованием Нижегородской области состоялась презентация 1 тома Красной книги Нижегородской области.

# ОХРАНЯЕМЫЕ ЖИВОТНЫЕ

Систематические группы животных	Число видов, занесенных в Красную книгу Нижегородской области
Млекопитающие	30
Птицы	70
Земноводные и пресмыкающиеся	4
Рыбы и круглоротые	17
Насекомые	126
Другие беспозвоночные	12



# Причины исчезновения видов растений и животных:

**-их практическая ценность для населения**

**-распашка и освоение целины**

**-антропогенное воздействие**

**-сложность жизненного  
цикла**

**-обитание вида на границе ареала**

**-сбор для массовых  
коллекционных  
пособий**



**Страницы Красной книги  
Нижегородской области**





# Млекопитающие

# Выхухоль русская



- Один из самых крупных представителей отряда: длина тела 18—20 см, масса до 500 г. Меховой покров серовато-бурый, с серебристым налетом. Нос вытянут в подвижный хоботок. Глаза очень маленькие, ушных раковин нет. Укороченные сильные задние конечности развиты лучше передних; пальцы лап соединены плавательными перепонками. Длинный, сжатый с боков хвост покрыт роговыми чешуйками. Типичный обитатель поймы.

# Бурый ушан



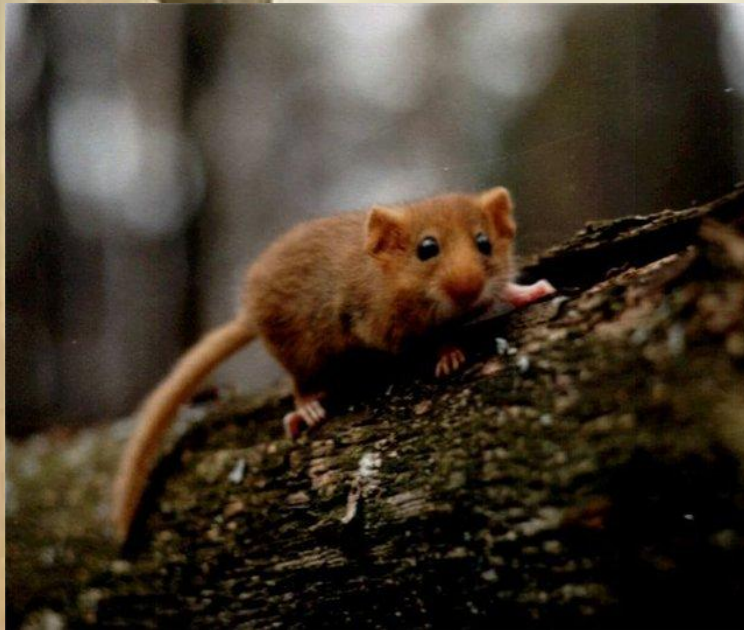
- Летучая мышь средних размеров: длина тела от 41 до 55 мм, предплечья — от 35 до 43 мм. мех длинный, на спине золотисто-коричневый или рыжеватый, нижняя сторона тела белесо-серая, часто с коричневатым оттенком. Крылья очень широкие, крыловая перепонка тонкая, серо-коричневого цвета. Уши очень длинные (31—43 мм), задний край уха с поперечными складками.

# Выдры



- Длина тела 70—90 см, хвоста — 40—50 см, вес 6—10 кг. Голова относительно небольшая, плавно переходит в длинную толстую шею. Ушные раковины малы, едва выступают из меха. Уши и ноздри снабжены особыми клапанами, закрывающими их при погружении в воду. Хвост сильный, толстый у основания, суживающийся к концу, покрыт короткими волосами. Лапы укороченные, пятипалые, пальцы по всей длине соединены широкой плавательной перепонкой. Подошвы голые. Мех прилегающий, короткий.

# Орешниковая соня



- Длина тела взрослых зверьков не превышает 90 мм, длина хвоста — 70 мм, вес тела — 30 г. Окраска однотонная, желтовато-рыжая, на груди и животе большие светлые пятна. Хвост густо опушен по всей длине, на конце — слабо развитая кисточка. Глаза темные, выпуклые, хорошо выделяются на рыжем фоне. Приспособление к лазанию по деревьям и кустарникам выражается в практически одинаковой длине четырех пальцев передней конечности и перпендикулярном положении первого пальца задней конечности, который к тому же не имеет когтя.

# РЫСЬ

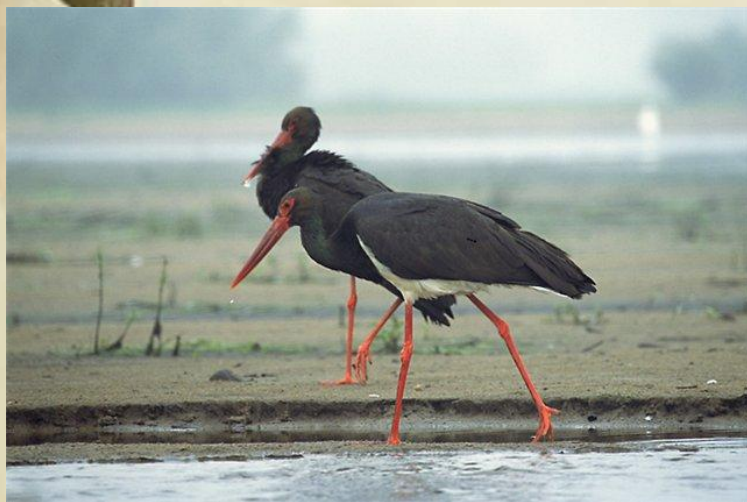
- Крупная кошка с длинными сильными ногами. Длина тела 82—105 см, вес 10—15 кг (максимально до 32 кг). мех густой, пушистый, пепельно-серого, слегка голубоватого, палево-серого или рыжеватого цвета, обычно с размытыми темными пятнами на спине, боках и лапах. Уши короткие, треугольные, заканчиваются черными кисточками. Глаза золотисто-желтые, в темноте отсвечивают зеленым. Широкие лапы с втяжными когтями оставляют четырехпалые округлые отпечатки диаметром до 10 см.



# Птицы



# Чёрный аист



- Крупная птица (размах крыльев более полутора метров). Окраска контрастная: верх черный с зеленоватым отливом, брюхо белое. Клюв, ноги и кольцо вокруг глаз красные. У молодых птиц клюв черный, ноги зеленоватые.



# Лебедь кликун



- Снежно-белое оперение очень пышное, густое, с БОЛЬШИМ КОЛИЧЕСТВОМ нежного пуха. Тело вытянутое, шея равна по длине телу. Уздечка и основание клюва желтые или желто-оранжевые, конец клюва черный. Ноги короткие, черные. Хвост округлый.

# Беркут

- Крупный орел, длина тела которого достигает 1 м, размах крыльев около 2 м. Окраска бурая, почти однотонная, у молодых птиц со светлыми пестринами. Верх головы и задняя часть шеи у взрослых птиц окрашена в более светлый рыжевато-золотистый цвет, чего нет у молодых. У молодых птиц — белое основание хвоста и светлая продольная полоса по средней части крыла; с возрастом светлая окраска и того, и другого почти исчезает, но чаще всего не полностью.



# Змееяд



- Крупная хищная птица, достигающая в длину 70 см, размах крыльев 160—190 см. Голова, спина и крылья бурые, грудь, брюхо и испод крыльев белые, с бурыми пестринами. Среди других дневных хищных птиц выделяется более крупной (“совиной”) головой. Глаза очень крупные, с хорошо заметной ярко-желтой радужной оболочкой. Клюв темный. Лапы серо-голубого цвета.

# Водяной погоньш



- Небольшая птица размером со скворца. Длина тела 18—20 см. У самца большая часть головы, брюшко и грудь аспидно-серые. Спинная сторона оливково-бурая, с широкими продольными черными и несколькими светлыми полосами вдоль спины. Задняя половина боков тела с поперечными беловато-охристыми полосами. Подхвостье черное, с широкими белыми полосами и пятнами. Хвост темно-бурый, с оливково-бурыми каймами.

# Меры охраны

- Создать особо охраняемые территории
- Запрет добычи
- Пропаганда охраны вида среди населения, особенно с охотниками
- Ввести запрет на использование сетей на гнездовых водоёмах

**Природа - матушка, человек – сын природы. Мать  
надо любить, беречь и подчиняться её законам.**



**Каждый живой организм имеет право на  
существование.**