

Презентация учащихся «Красная Книга растений Ивановской области».

Работу выполнили:

Э. Колбая, Д. Ермалаев, учащиеся 8А класса,
МОУ СОШ№8 г.Иванова.

Руководитель: Виноградова Л.И.

Цель:

Познакомить учащихся с растениями, занесёнными в Красную Книгу Ивановской области.

Задачи:

- 1) интерпретация знаний о растениях, занесённых в Красную Книгу Ивановской области.
- 2) реконструкция умений использования ботанических знаний.

Гипотеза:

Если мы будем изучать растения Красной Книги нашей области, то сможем ли мы, предотвратить их исчезновение, применяя знания.

Ход исследования

- 1) Историческая справка.
- 2) Заочная экскурсия.
- 3) Социологический опрос учащихся.
- 4) Выводы.

1. Историческая справка

Первая международная Красная Книга появилась в 1966 году.

В России Красная Книга вышла в 1978 году. В ней не содержались беспозвоночные животные, а были сосудистые растения.

Готовится вторая часть Красной Книги Ивановской области: в нее будет занесено 676 видов растений, из них 475-цветковых, 14-голосеменных, 23-папоротника, 2-паунов, 61- мхов, 42- лишайников, 35-водорослей (30-морских, 5- пресноводных), 24- грибов.

В Иванове вышла в 2008 г. первый том Красной Книги Животных Ивановской области, только 30 экземпляров. В нее вошли 204в. Животных: 192-охраняемых насекомых - 93-бабочек. 72-птиц, 12-рыб, 2- пресмыкающихся. 7-млекопитающих, и 149-сосудистых растений.

2. Заочная экскурсия

«Растения Красной Книги
Ивановской области».

ЖИВУЧКА ЖЕНЕВСКАЯ

Ajuga genevensis L.

Семейство губоцветные — Labiatae,
или яснотковые — Lamiaceae.

Народные названия: живучка
(Московская обл.), горькуша
(Калининская обл.), горлянка
(Смоленская, Могилевская обл.),
грыжная трава, лихорадочная трава,
сердечная трава (Кировская обл.),
живучая трава, одногубка.



НАГОЛОВАТКА ВАСИЛЬКОВАЯ

Евросибирский вид, встречающийся от Центральной Европы на восток до Алтая и на юг до Северного Кавказа. В Московской обл. отмечен только на крайнем юго-востоке, в левобережной части долины р. Ока в Луховицком р-не.

Численность и тенденции ее изменения

В известном местонахождении численность невелика. Восточнее, особенно в Рязанской обл., вид становится более обычным и местами даже массовым.



ШИПОВНИК ИГЛИСТЫЙ

Обитает в Заволжском районе. Имеет крупные цветки и много колючек. Листья имеют форму черешков



Дрок германский

Растет в лесах Европы и европейской части России, кроме Крайнего Севера и южных районов. Растет в сосняках и березняках на песчаных и щебнистых почвах. Светолюбивый мезофит. Это невысокий, до 60 см высотой и 120 см в диаметре, кустарник с прямыми опушенными ветвями и сидячими, до 2 см длиной густо опушенными снизу листьями ланцетовидной формы. Их края имеют реснитчатое опушение, а у основания — зеленые колючки. Почти каждый побег заканчивается золотисто-желтым соцветием до 5 см длиной. Цветет с начала июня до конца июля, иногда — до первой половины августа. Плоды созревают в начале октября, причем их созревание происходит параллельно с ростом побегов, который продолжается до наступления заморозков.



ДРОК КРАСИЛЬНЫЙ

Genista tinctoria L

Семейство бобовых.

Невысокий ветвистый кустарник высотой 50-100 см. Стебель без колючек. Листья очередные, простые, вытянутые по оси, с боковыми жилками на пластинках. Цветы в длинных кистях, золотисто-желтые.

Время цветения: июнь, июль и частично август.

Применяемая часть: верхняя облиственная часть веток с цветами.

Время сбора: во время цветения.

Распространение. Встречается повсеместно вдоль дорог на песчаниках, по опушкам и склонам холмов в Поволжье, верховьях Днепра, в Западной Сибири, на Дону и Оби, в Прибалтике.

Химический состав. Трава дрока красильного содержит алкалоиды (цитизин, метилцитизин и др.), витамин С, дубильные вещества и флавоноиды. В цветках содержится эфирное масло.



Гвоздика песчаная



- . В России вид распространен в европейской части до Северного Кавказа, за ее пределами - в южной части Скандинавии и странах Средней и Восточной Европы. Бореальный европейский вид.

Дерен белый

Кустарник до 3 м высотой с раскидистой кроной

Декоративные свойства: форма растения, листья, ветви, соцветия, плоды

Пик декоративности: лето, осень, зима

Сроки цветения: июнь, сентябрь

Размеры цветка (соцветия): щитковидные соцветия до 5,0 см в диаметре

Летняя окраска листьев (хвои): темно-зеленая; "Elegantissima" - серо-зеленая с кремово-белым окаймлением; зеленая с желто-белыми и розовыми пятнами (f. *Gauchaultii*); зеленая с желтыми пятнами (f. *Kernii*); "Spaethii" - при распускании коричневато-оранжевая или тускло-красная, затем зеленая с широким желтым краем; "Aurea" - желтая; "Kesselringii" - при распускании темно-коричневая, затем сизовато-зеленая

Осенняя окраска листьев (хвои): от желтой до коричневато-красной

Ветви (окраска коры, форма): зеленые; "Sibirica", "Spaethii", "Elegantissima" - ярко-красные; "Kesselringii" - черно-красные, почти черные

Плоды (окраска, формы, размеры): синевато-белые шаровидные костянки

Плоды несъедобные; для пестролистных видов предпочтительна солнечная сторона; для образования новых побегов рекомендуется обрезка на пень; переносит стрижку



Тополь черный, или Осокорь

Тополь черный - крупное дерево, высотой до 30 м., с мощной, широкой, ветвистой кроной и цилиндрическим стволом, кора которого вначале гладкая, серая, позднее чернеющая, с глубокими трещинами. Ствол обычно развит очень сильно, довольно неровный и закрученный, чаще всего немного утончающийся или сдавленный, уже на небольшой высоте от почвы разделяется на несколько сильных и массивных ветвей, которые дугообразно и круто поднимаются вверх.

Молодые побеги блестящие, желтые или желтовато-серые, гладкие, слабоограненные. Почки у тополя черного сплюснутые, белесо-коричневые.

Листья ромбические или треугольные, с длинным тонким острием на верхушке, темно-зеленые сверху и несколько светлее снизу, по краю мелкопозубчатые, ароматные. Все листья при распускании красновато-зеленые, но вскоре становятся блестящими темно-зелеными.

Мужские сережки серо-белые с красноватыми пыльниками, длиной около 5 см. Женские сережки зеленоватые.

Крошечные семена тополя черного спрятаны в волосистые коробочки и так в большом количестве разносятся ветром. В больших посадках тополя в период созревания семян кажется, как будто на деревья выпал снег.

К почвенным условиям тополь черный малотребователен, может расти на сухих и сравнительно бедных почвах. На богатых и влажных растет очень быстро. Зимостоек и засухоустойчив. Хорошо формируется. Относительно газо- и дымоустойчив. Тополь черный применяется в традиционных садово-парковых посадках.



Жгун-корень Моннье

C. monnieri (L.) Cuss.

Однолетник со стержневым корнем и прямостоячими ребристыми стеблями 20-80 см высотой. Листья дважды или почти трижды перисто-рассеченные, розеточные и нижние стеблевые с черешками, расширенными в беловатое, охватывающее стебель влагалище. Листовые пластинки 3-8 см длиной и 1,5-5 см шириной, сегменты послед него порядка линейные или узколанцетные. Зонтик 2-5 см в диаметре, с 15-30 лучами, обертка многолистная, из линейно-шиловидных заостренных листочков, втрое более коротких, чем лучи зонтика. Плоды широкояйцевидные, светло-коричневые, голые, 1,7-3,7 мм длиной и 1,2-2,5 мм шириной, с 5 довольно широкими крылатыми ребрами. Цветет в июне-июле.

В юго-восточных районах Восточной Сибири и на Дальнем Востоке по сырым лугам, берегам рек и озер, иногда как сорное. Разработаны приемы возделывания, урожай плодов в культуре - до 7 ц/га.

В плодах до 3% эфирного масла, содержащего пинен, камфен, изоборнеол, до 0,6% лактонов, кумарины. Спиртовой экстракт плодов входит в состав мази "Книдомон", применяемой для лечения трихомонадных кольпитов.



ГУЛЯВНИК ОБЫКНОВЕННЫЙ

Растение сорное, часто встречающееся в местах обитания человека, но почему-то люди редко обращаются к нему за помощью. А ведь его рекомендуют при болезнях дыхательных органов, особенно при туберкулёзе лёгких, охриплости голоса. Полезен пожилым людям, страдающим простудными заболеваниями. Семена гулявника оказывают слабительное действие при атонических запорах, в то время как чай из травы полезен при поносах и дизентерии. Растение обладает мочегонным действием при отёках и водянке. Настой семян пьют при болезнях сердца, тошноте. Аналогичным лечебным действием обладает гулявник струйчатый — дескурайния Софии. Методы лечения назначает фитотерапевт.



Горечавка крестовидная

Горечавка крестовидная многолетнее травянистое растение из семейства горечавковых с ползучим толстым корневищем. Стебель в основании дуговидно восходящий, реже прямой, 20—50 см высотой, с многочисленными супротивными продолговато-ланцетными листьями, у нижних листьев влагалища заметно длиннее, чем у верхних; на листовых пластинках четко выступают 3—5 параллельных жилок, цветки синие, 17—25 мм длиной, скучены пучками в пазухах верхних листьев и образуют 4—6 густых мутовок. Плод — коробочка с мелкими семенами. Цветет в июне — июле, плоды созреваю» в августе.



Использование знаний о Красной Книге:

- С помощью знаний о Красной книге можно поставить под охрану растения или животных, и избежать их исчезновения.
- Пропагандировать правила сбора растений.
- Разъяснять населению о том, какая ответственность может наступить, когда происходит уничтожение редких растений.

3. Социологический опрос.

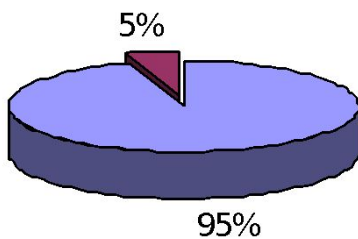
Среди учащихся 5-7 классов был проведен опрос по теме «Красная Книга растений Ивановской области».

Им предложены вопросы:

- 1) Знаете ли вы, что существует Красная книга растений Ивановской обл.?
- 2) Для чего существует Красная книга?
- 3) Почему растения занесены в Красную книгу?
- 4) Какие мероприятия можно организовать, чтобы было меньше редких растений?
(перечислить).

3. Результаты социологического опроса.

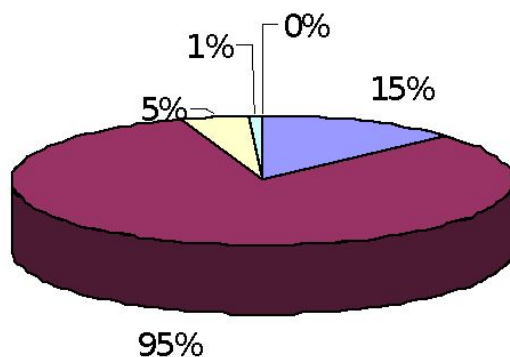
Знаете ли вы, что существует Красная книга Ивановской обл.?



Да
Нет

3. Результаты социологического опроса.

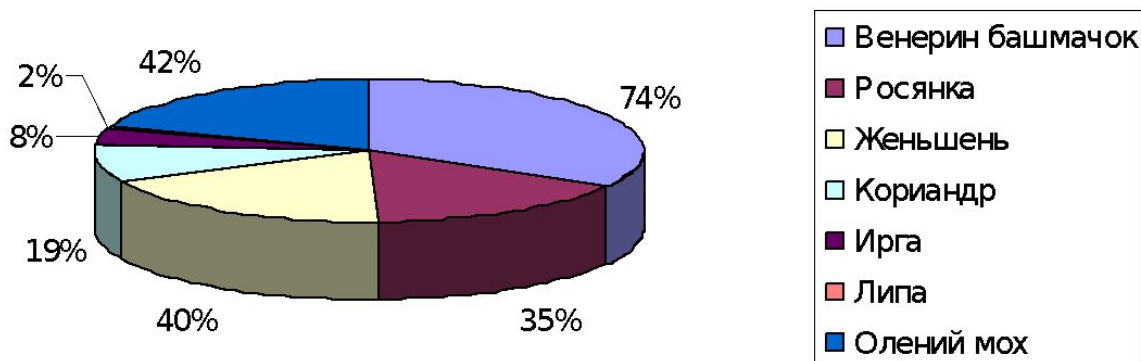
Для чего существует Красная книга?



- официальный документ
- книга, в которой описаны исчезающие виды животных и растений
- книга, в которой описаны все виды растений и животных, которые есть в определённом регионе
- книга, в которой описаны виды животных, на которых можно охотиться
- книга, в которой описаны животные, которые обитали в древности

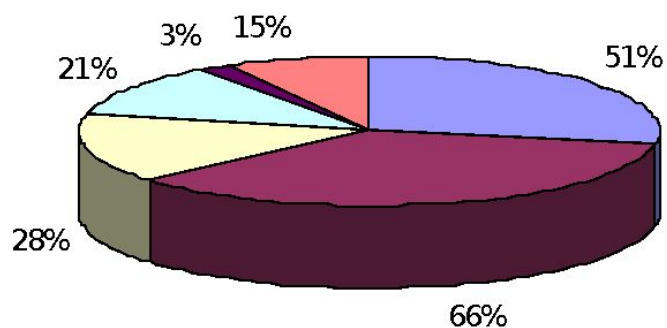
3. Результаты социологического опроса.

Какие растения занесены в Красную книгу?



3. Результаты социологического опроса.

Почему растения занесены в Красную книгу?



- Из-за загрязнения атмосферы
- Из-за вытаптывания их людьми и животными
- Из-за того, что их собирают коллекционеры
- Из-за загрязнения в воды
- Из-за того, что у них дефицит солнечного света
- Из-за того, что их часто съедают животные

4. ВЫВОД:

1. Красная Книга – это официальный документ, в который занесены описания растений, их место обитания, правила охраны и ответственности за уничтожение редких растений.
2. По результатам социологического опроса около 95% учеников 5-7 классов знают о существовании Красной книги .
3. Около 35% учеников знают растения, занесённые в Красную книгу,.
4. 30% учеников знают о причинах занесения растений в Красную книгу.
5. Многие ученики с интересом отнеслись к заочной экскурсии, так как полагают, что это очень важная тема и о ней нужно говорить на разных предметах: истории,обществознании,ОБЖ.

Информационные ресурсы:

www.agbina.com

www.vitaminov.net

<http://hitloo.ru/blog/post-1240165555.html>

<http://meclinfa.ru>