

Красная книга Сызранского района

Автор презентации:

Сухарева Наталья, 13 лет

ГБОУ ООШ пос. Кошелевка

Ирис безлистный

Это растение занесено в Красную книгу как подверженный опасности, уязвимый вид. Охраняется в областях России. В границах ареала имеет большое количество разнообразных форм, которые отличаются размерами листьев, характером ветвления цветоносов, окраской и размером коробочек. В Самарской области растут ирисы безлистные с коробочками яркого фиолетово-красноватого цвета. К зиме листья ириса полностью опадают, отсюда и произошло название - ирис безлистный.

Ирис безлистный



Бабочка Парусник Аполлон

Почему бабочка аполлон была названа в честь греческого бога света, покровителя искусств и предводителя муз, сейчас уже точно не скажет никто. Мы можем лишь строить на этот счет свои предположения. Бабочка очень красива. Крупная, светлого цвета, она видна издалека. Предпочитает горные равнины. Может, и названа она в честь одного из богов из-за своей красоты и того, что любит жить поближе к солнцу. Бабочка аполлон невероятно красива – у нее полупрозрачные крылья белого или кремового цвета, украшенные крупными округлыми красными и чёрными пятнами. Это самая большая бабочка в Европейской России. Размах ее крыльев может достигать 9-10 сантиметров.

Бабочка Парусник Аполлон



Бабочка Парусник Аполлон



Место обитания – открытые и прогретые солнцем горные равнины, высокогорные луга и склоны Европы, Украины, Урала, Сибири, Кавказа, Тянь-Шаня, Казахстана и Монголии. Период появления - с июля по сентябрь.

Бабочка аполлон предпочитает крупные цветки душицы, крестовника, любит разные виды клевера.



Цмин Песчаный

Это травянистое дикорастущее растение является многолетним. Относится оно к семейству сложноцветных. В зависимости от места произрастания цмин может достигать в высоту от 10 до 50 см. Корни у него деревянистые, темные, с бурым оттенком. Стебли растения прямые, имеют разветвления ближе к соцветиям, образуя своеобразный зонтик. Они покрыты мелкими волосками. Листочки начинаются у основания, растут по всему стеблю. Имеют продолговатую форму, кончики немного заостренные, так же, как и стебель, покрыты пушистыми волосками. Цветочки небольшого размера, шаровидно-трубчатой формы, собраны на верхушке стебля букетом. Они бывают золотисто-оранжевого, лимонно-желтого, редко - кирпичного цвета. Время цветения выпадает на июнь-август, в некоторых местах захватывает октябрь.

Цмин Песчаный



Шмель пластинчатозубый



Вид населяет лесостепи и степи Южной и Восточной Европы, в РФ встречается в южной части, поднимаясь до Московской области, на Урале, юге Западной Сибири. Обитает в Казахстане и горных степях Средней Азии.

Численность крайне низкая.

Голова, тело снизу и все ноги в черных волосках. Вершина и основание груди сверху и основание брюшка в желтых волосках. Вершина брюшка в красных волосках. Самка основывает существующее все лето подземное гнездо из восковых ячеек в старых норах грызунов. Выращенные ею рабочие, более мелкие особи, собирают пыльцу и нектар с луговых растений, в основном губоцветных, бобовых и сложноцветных, выращивают новых рабочих и репродуктивное поколение самок и самцов.

Шмель пластинчатозубый



Орёл - карлик

Орёл-карлик - самый маленький из всех орлов. Вес его всего 500-900 граммов, а размерами он не больше коршуна. У этих птиц очень разнообразная окраска. Учёные выделили три основных типа. Первый тип - это тёмноокрашенные орлы. Эти птицы однотонно-бурые. Второй и третий типы - светлый и промежуточный. Птицы этих типов светлоокрашенные, желтовато-бурые, почти жёлтые и светло-бежевые.

Карлик отлично летает, хорошо парит и нередко пользуется скользящим полётом, особенно когда пикирует сверху на свою жертву. Часто этого маленького орла можно видеть на деревьях, где он подолгу сидит неподвижно, подкарауливая птиц. Голос у карлика более высокий и звонкий, чем у крупных орлов. Кроме того, он издаёт протяжные мелодичные звуки, более подходящие для кулика, чем для орла.

Орёл - карлик

Орёл-карлик обитает на значительной территории Африки, Австралии, Южной Азии и на островах у её берегов. Реже, но всё-таки встречается в Южной Европе, а также в Казахстане и у нас в России в Прибайкалье. В эти края орлы-карлики прилетают только летом. Зимовки они проводят в Африке и в Южной Азии. Эта птица предпочитает гнездиться в основном в густых лесах. Небольшие размеры позволяют орлу свободно лавировать среди деревьев в погоне за основной добычей - мелкими птицами. Если охота неудачна, карлик, не долго думая, переключается на ящериц и мелких грызунов. Зоркие глаза помогают с высоты 200 метров разглядеть затаившуюся в траве мышь.

Гнездятся карлики на деревьях, при этом предпочитают лиственные леса, где много солнца. Кладку из 2 яиц орлы насиживают около месяца. Птенцов выкармливают той же пищей, что едят сами. Как правило, это небольшие куропатки и грызуны.

Орёл-карлик

Доверчивость и любопытство этого маленького орла сослужили ему плохую службу. Во время кампании по уничтожению хищников эта птица нещадно истреблялась. Ей приписывали воровство кур, и в большинстве случаев ошибочно. Теперь орёл-карлик нуждается в защите и, если не принять действенные меры, скоро исчезнет как вид.



Орёл - карлик



Сова сплюшка

Птица сплюшка родом из маленьких ушастых сов, внешним обликом напоминает филина, но за благородный облик ее прозвали «маленьким герцогом». Ласковое и немного забавное название получено за печальную полудремотную песню «сплююю...»

Маленькая сова – представитель редкого вида. Ее размеры в среднем до 20 см, а вес едва достигает 100 гр. Но размах крыльев до 50 см превращает кроху в заметную птицу. Сплюшка увеличивает свои размеры, когда нужно напугать противника. Описание ее в борьбе за птенцов передает распушенные перья, острые когти на лапах, готовых впиться даже в человека.

В дневное время скромная струйчатая окраска из серо-коричневых пестрин делает ее без движения почти незаметной. Притаившись у ствола, замерев с закрытыми глазами, птичка становится похожей на древесный сучок, покачивающийся на ветру. Нетипичная квадратная голова и спрятанный в перья клюв дополнительно маскируют нахождение совы.

Сова сплюшка

В вечернее время **сова сплюшка** заметно преобразается. Большие выразительные желто-оранжевые глаза, распушенные перья, рожки-ушки на голове в период испуга, интереса или возбуждения. К настоящим слуховым органам эти ушки отношения не имеют.

Для нее привлекательны не только лесные лиственные зоны, но и парки, садовые, сельскохозяйственные насаждения вблизи с жильем человека. Неприхотливую птицу можно встретить в дубовом лесу, черемуховых зарослях и березовых рощах. Не чужды осиновые посадки, выращенные человеком.

Совка – птица перелетная. Весной ее появление в нашей стране можно заметить с началом потепления и активного появления зелени. Поселиться **сплюшка** готова в прежние гнезда, она всегда возвращается в знакомые места.

Сова сплюшка



Трещотка ширококрылая



Крупных размеров кобылка коричнево-бурого цвета с чёрными точками. Длина тела самца достигает 26-30 мм, а самки 30-40 мм. Умеренно шероховатая переднеспинка. Надкрылья коричневато-серые с пятнистым рисунком. Задние крылья розовые, светлеющие к вершине, и с широкой темной перевязью. Задние голени буро-жёлтые и на вершине затемненные. Самцы летают треща крыльями. Самки летают реже самцов.

Встречается в широколиственных и смешанных лесах, лесостепных и открытых местностях, на сухих лужайках, вересковых полянах, остепнённых лугах и опушках сосновых боров. Передвигается на почве и на растения не взбирается. Распространён на территории Евразии, местами на севере.

Трещотка ширококрылая



Зимолюбка зонтичная

Зимолюбка зонтичная – полукустарник (многолетний) высотой не более двадцати пяти сантиметров. Отличается ползучим, ветвистым корневищем и слегка приподнимающимися побегами, которые ветвятся в нижней части. Кожистые вечнозеленые листья - довольно плотные, сидячие, остропильчатые, длиной около пятнадцати сантиметров.

Верхняя часть листиков имеет поверхность темно-зеленого цвета, блестящую. Внутренняя часть листа заметно светлее. Поникающие цветки располагаются на длинных цветоножках. Они собираются в кисточки до двенадцати цветков. Прицветники зубчатые, линейно-шиловидные или линейные. Зимолюбка зонтичная начинает плодоносить в середине сентября. Ее плоды это шаровидно-приплюснутые коробочки с коротенькими волосками. Зимолюбка встречается в Северном полушарии, в умеренном поясе. На территории нашей страны встречается не часто. Растение комфортно себя чувствует на песчаных почвах.

Зимолюбка зонтичная



Грушанка круглолистная

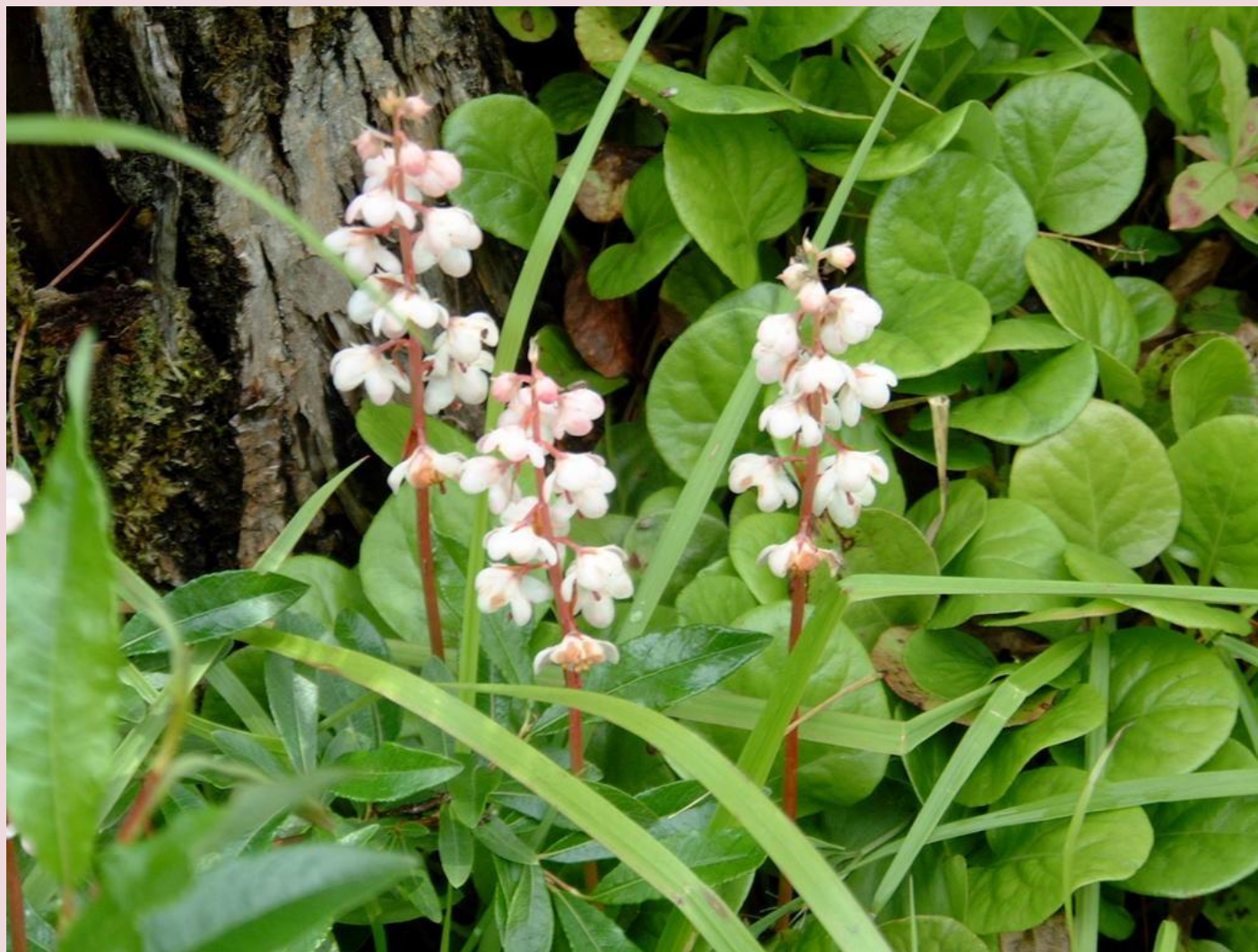
Трава является видом из семейства под названием Грушанковые. Все растения этого ряда, как и указанный вид, обладают длинным корневищем ползущего типа и невысоким размером стебля. Листья у грушанки имеют округлую форму, от чего трава и получила свое название. Их окрас темно-зеленый. Располагаются листья на концах черешков, собранных в своего рода розетку прямо у основания стебля. У грушанки белые либо светло-розовые цветы, которые образуют кисти на концах стебля. Плоды у растения имеют вид коробочки шаровидной формы. Цветет грушанка в июне-июле. Плоды созревают в августе.

В народе грушанку часто используют в качестве заменителя чая. Также на основе ее листьев изготавливают прохладительные напитки с добавлением ягод клюквы, смородины и брусники.

Грушанка круглолистная



Грушанка круглолистная



Любка двулистная

Любку двулистную в народе называют кукушкины слезки — это действительно необыкновенное растение. Его невероятно душистые цветы дают свой чудесный аромат только в ночное время, поэтому любка двулистная зовется ночной фиалкой. С давних пор казаки Запорожской Сечи высушивали клубни растения и носили их на шее, чтобы разжевывать во время сражений с татарами: снадобье возвращало силу, утоляло голод и жажду, спасая даже тяжело раненных. Ласковое прозвище «любка» фиалке дано за способность притягивать любовь противоположного пола. Сейчас лечение любкой двулистной в народной медицине не забыто и широко применяется.

Многолетнее травянистое растение ночная фиалка (любка двулистная) достигает высоты 50 см. и ниже, имеет малочисленные тонкие корни с овально-удлиненными клубнями малого размера в количестве 2 штук. Когда материнский клубень отмирает, начинает активно развиваться дочерний, в котором сосредотачивается запас питательных веществ. Каждый год появляется новый клубень, замещающий отмерший.

Любка двулистная

Растение цветет с начала лета до середины, плоды вызревают к августу. Ночная фиалка растет в Европе (в ее Восточной части), на Кавказе, в Сибирских регионах, в Малой Азии, обитая в лесах любого типа, на полянах, опушках.



Скорпионница гибридная

До чего все-таки изобретательна природа!

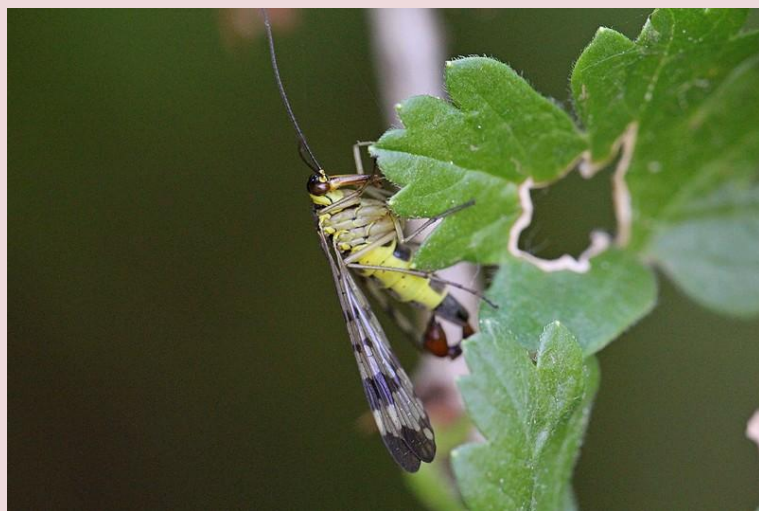
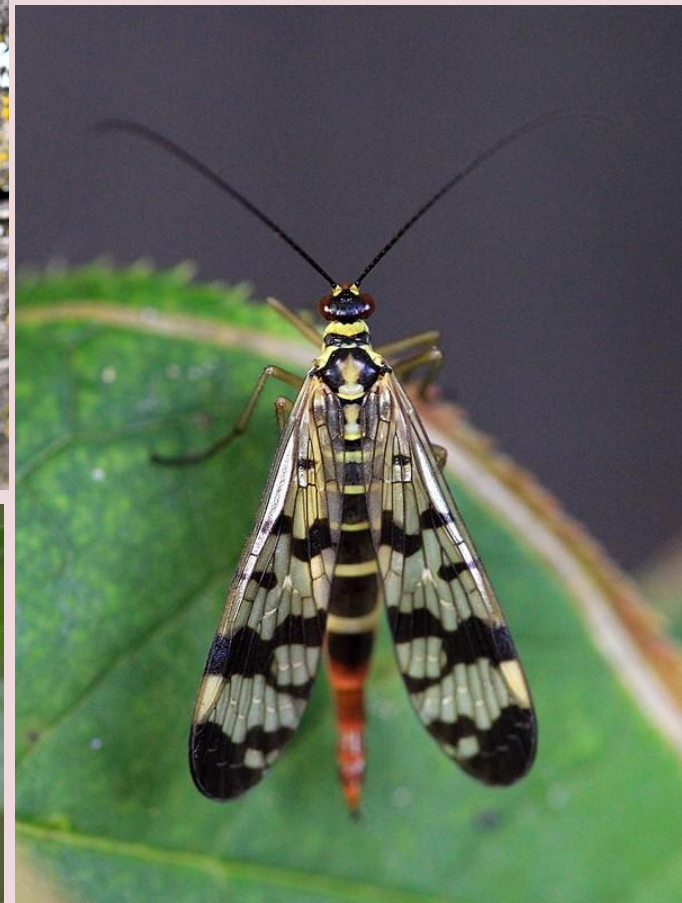
Вот мимо пролетела вихляющим полётом довольно крупная муха, села на листок. Красивая, жёлтого цвета, с чёрными пятнами, двумя парами узорчатых крыльев, длинными усами и удлинённой головой. Но что это? Посмотрите на конец её брюшка! Он ярко окрашен в красноватый цвет и заканчивается самым настоящим скорпионьим хвостом! Что это, гибрид мухи и скорпиона? Как такое вообще может быть? Нет, так выглядит самец скорпионовой мухи, скорпионницы обыкновенной. Самки выглядят гораздо проще. А этот хвост у самцов - вовсе не жало, а специальное приспособление для удобной "стыковки" в процессе размножения.

Скорпионница гибридная

Скорпионовые мухи селятся в живых изгородях, в крапиве и других зеленых насаждениях, и питаются исключительно мертвыми насекомыми, которых достают из густых зарослей или паутины. Здесь им и помогает этот забавный хоботок: его можно глубоко засунуть в пышный куст или в паутину и при этом остаться невредимыми.



Скорпионница гибридная





Спасибо за внимание!

