

Лекарственные растения



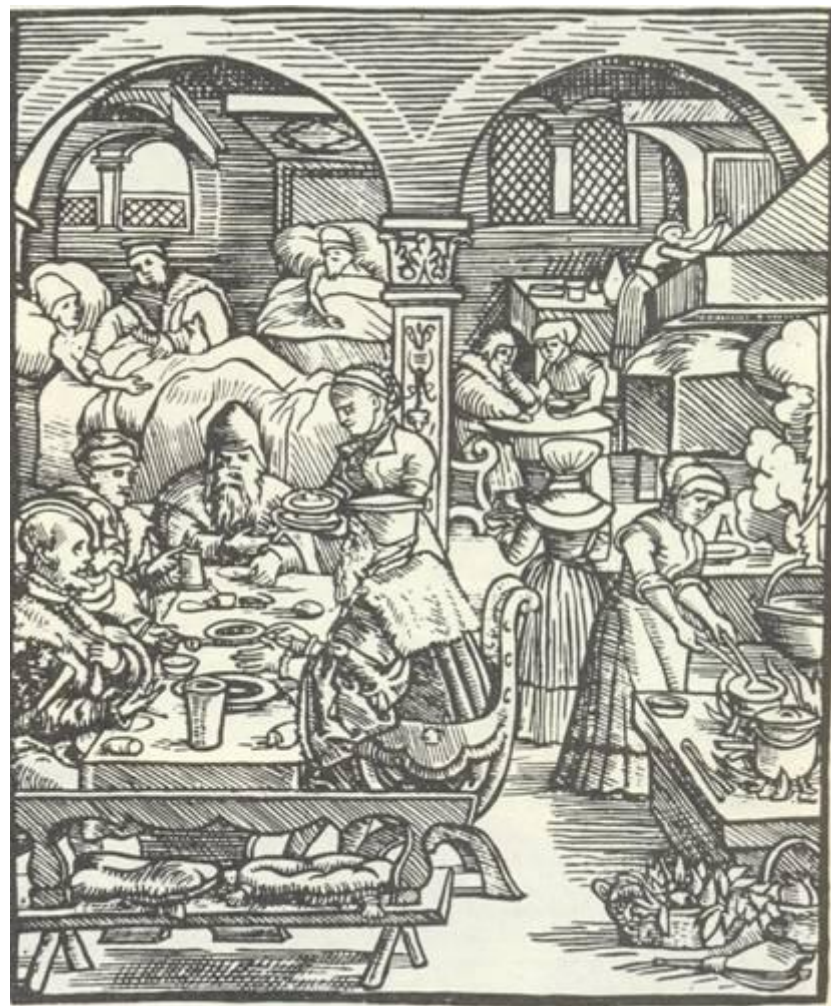
Составитель Большаков С. В.

Берёзовая роща



- **Лечение травами (фитотерапия) издавна привлекало внимание людей. Северные растения после продолжительной многовековой проверки заслужили всеобщее признание. При сборе лекарственных растений необходимо учитывать правила сбора, режим заготовок, способы восстановления лекарственных растений.**
- **Современной отечественной медициной используется 230 лекарственных растений (Сотник В. Ф. Кладовая здоровья: Альбом.- М.: Лесн. Пром-сть, 1985). Лекарственные растения – это деревья, кустарники, кустарнички, травы.**
- **Разные части растений собирают в разное время, так как активные вещества образуются и накапливаются в растениях в определённые периоды их развития. Надземные части растений накапливают максимальное количество действующих веществ в период цветения – в это время их и следует собирать.**

Рисунки из европейских травников



Сбор лекарственного сырья

Плоды собирают во время полного созревания.

Кору собирают во время весеннего сокодвижения.

Корни и корневища – поздней осенью.

Почки – ранней весной, когда они набухли, но не тронулись в рост.

Надземные части собирают в хорошую сухую погоду.

Подземные части можно собирать в любую погоду, так как перед сушкой их моют.

Различают несколько видов сушки:

- воздушная теневая (для растений буреющих на свету),**
- воздушная солнечная (для корней, корневищ, сочных плодов),**
- тепловая сушка с искусственным подогревом.**

Заготавливают разные части растений:

почки – берёза повислая, берёза пушистая, сосна обыкновенная;

листья – брусника, толокнянка обыкновенная, подорожник большой, крапива двудомная, земляника лесная;

трава (стебли с листьями и цветами) – багульник болотный, пастушья сумка, хвощ полевой, зверобой, ландыш;

плоды – шиповник, можжевельник обыкновенный, черника обыкновенная, черёмуха, калина, малина;

корни и корневища – одуванчик лекарственный, валериана лекарственная, лопух, кубышка желтая;

цветки – пижма обыкновенная, тысячелистник обыкновенный, соцветия липы;

кора – калина.

Эти лекарственные растения можно купить в аптеке





Для удобства рассмотрения лекарственных растений воспользуемся последовательностью

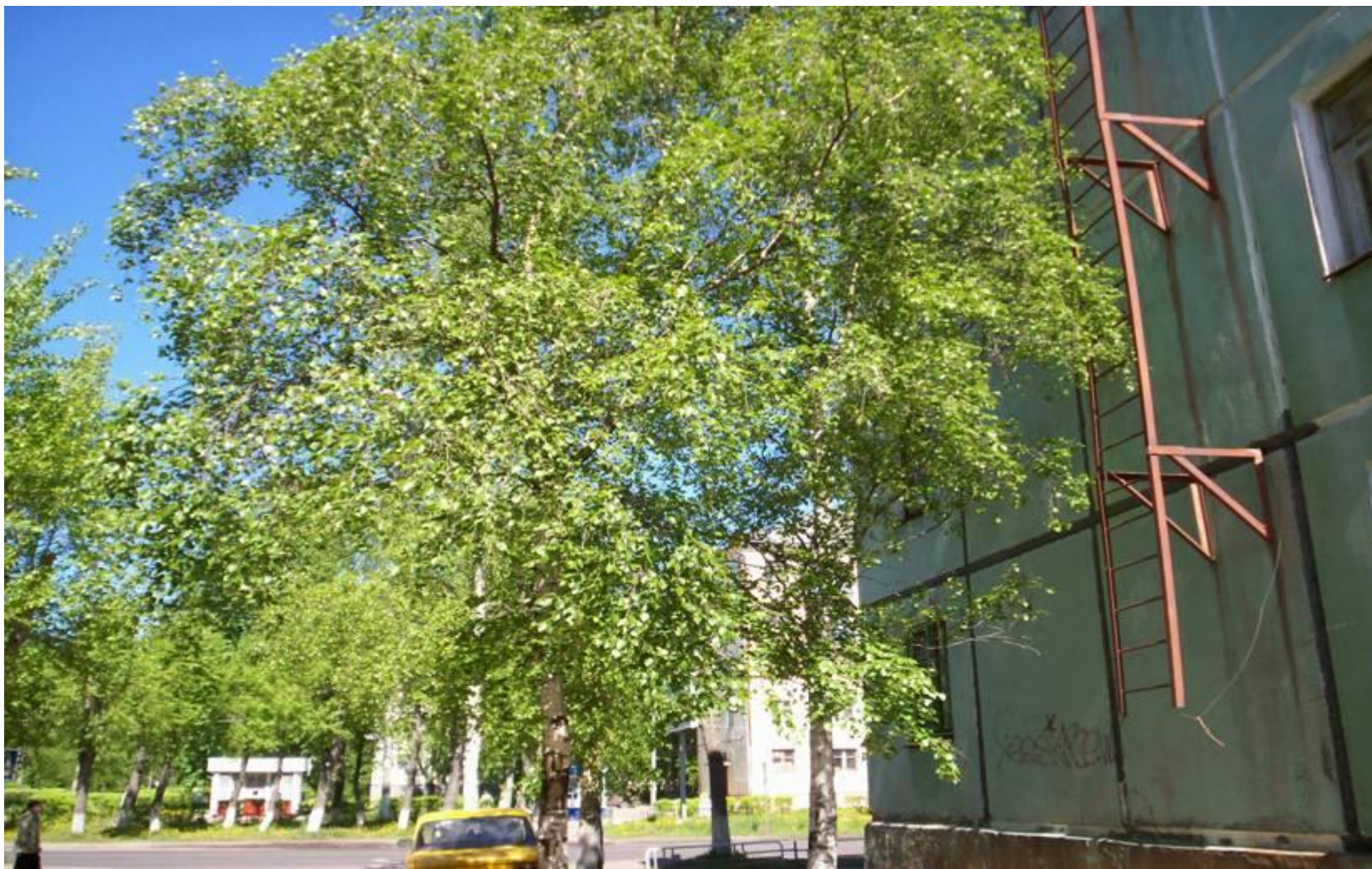
В. Ф. Сотника из книги «Кладовая здоровья». Автор выделяет: растения леса, болот и водоёмов, лугов, и сорные растения.

Растения лесов. Береза



Береза. Нет дерева милее и ближе! Сколько удивительных слов сказано о русской красавице берёзе... Березовый деготь врачует раны, язвы, ожоги, кожные заболевания. Берёзовый лист – общеукрепляющее средство. Берёзовые веники используют в бане. Листья берёзы за 2-3 часа убивают болезнетворные микробы.

Берёза в городе



Растения лесов. Ольха клейкая, или черная

ОЛЬХА – род деревьев и кустарников семейства березовых. Настой из женских сережек ("шишек") ольхи серой и ольхи клейкой – лекарственное (вяжущее) средство. К осени шишки чернеют и их собирают для лекарственных целей.



Растения лесов. Сосна

Настои и отвары из почек действуют как дезинфицирующее, отхаркивающее, и мочегонное средство.



Молодая сосна



Растения лесов. Липа

Соцветия липы являются отличным потогонным средством.



Растения лесов. Черёмуха обыкновенная

ЧЕРЕМУХА – род деревьев, редко кустарников семейства розанных. Декоративные, медоносные и лекарственные растения. Плоды применяют как вяжущее средство при расстройствах желудочно-кишечного тракта.



Черёмуха за школой



Растения лесов. Калина

Кора калины
применяется в
качестве
кровоостанавливаю
щего средства,
плоды полезны для
сердца.



Калина у дачи



Растения лесов. Можжевельник

Настои, отвары
плодов
можжевельника –
отличное потогонное
средство. Раньше
применяли для
окуривания жилища.



Растения лесов. Шиповник майский, или коричный

Кустарник высотой до 2 м. Побеги покрыты серповидно изогнутыми шипами. Растет в лесах, на опушках и полянах; особенно обильно в долинах рек. Плоды используют как витаминное сырье (содержат витамин С). Обладает желчегонным, противовоспалительным действием. Из шиповника делают лекарство «Холосас».



Цветущий шиповник, июль 2006



Растения лесов. Черника

Полезна для глаз,
полезна как
вяжущее средство
при расстройстве
желудка.



Растения лесов. Брусника

Применяется при
почечнокаменной
болезни,
ревматизме,
подагре.



Растения лесов. Толокнянка обыкновенная

ТОЛОКНЯНКА – род
вечнозеленых
кустарничков и
кустарников семейства
вересковых. Дубильное и
лекарственное растение.
Листья применяются как
мочегонное и
дезинфицирующее
средство.



Растения лесов. Малина

Отличное
потогонное
средство
применяются
плоды.

—



Растения лесов. Зверобой продырявленный

ЗВЕРОБОЙ – род трав и полукустарников семейства зверобойных. Св. 300 видов. Зверобой продырявленный – лекарственное растение (вяжущее и противомикробное действие). Многие виды декоративны. 2 вида охраняются.



Зверобой продырявленный имеет мелкие листья с просвечивающими точечными железками. Зверобой считали травой от 99 болезней. «Как без муки нельзя испечь хлеба, так без зверобоя нельзя лечить многие недуги», – говорит народная медицина. Зверобой обладает сильным бактерицидным действием, используется как вяжущее, кровоостанавливающее, противовоспалительное, ранозаживляющее средство.

Поморы, для того чтобы загореть под северным солнцем пили зверобой, он повышает чувствительность кожи к солнечным лучам.

Растения лесов. Земляника лесная

Листья – слабое мочегонное. Плоды применяются при гипертонии, атеросклерозе, язве желудка, нарушении обмена веществ.



Растения болот и водоёмов. Багульник болотный

Средство от инфекций во время эпидемий. Собирают побеги текущего года. Ядовитое растение. После работы с ним надо тщательно вымыть руки с мылом.



Растения болот и водоёмов. Кубышка жёлтая

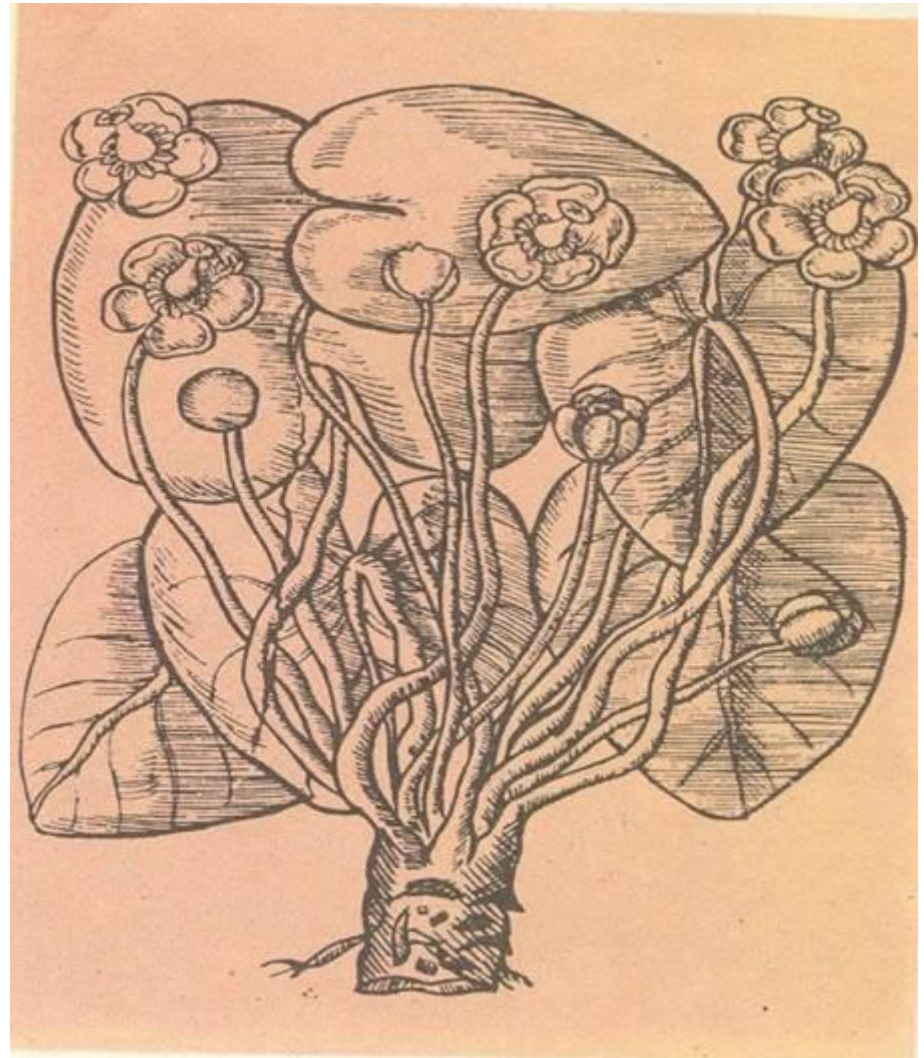
КУБЫШКА – род многолетних водных трав семейства нимфейных с плавающими листьями и желтыми цветками. С лекарственными целями используется корневище. Препараты кубышки обладают бактериостатическим действием; кубышка входит в состав сбора Здренко, применяемого при раковых заболеваниях.



Растения болот и водоёмов. Кубышка жёлтая

Рисунок кубышки из Уваровского травника.

А вот, что там написано про кубышку: «Тот цвет собираем в месяце сентябре и высушиваем на солнце или на ветре... В том цветке делаем сироп. Тот сироп принять – всякую главную болезнь душит, коя бывает от жару».



Заросли кубышки на реке Ширшима



Растения лугов. Тысячелистник обыкновенный

Применяется для
лечения ран,
останавливает
кровь.



Июнь, Северодвинск, цветёт, тысячелистник



Растения лугов. Хвощ полевой

Останавливает
кровь.



Июнь, Северодвинск, хвощ



Растения лугов. Пижма обыкновенная

ПИЖМА – род многолетних трав семейства сложноцветных. Пижма обыкновенная, или дикая рябинка, лекарственное растение (желчегонное, желудочное). В народной медицине применяется как противоглистное средство.



Пижма в Северодвинске



Сорные растения. Одуванчик

Считался «жизненным эликсиром», применяют для улучшения работы пищеварительной системы. Лекарственным сырьем являются корни. Салат из листьев, специально приготовленный, чтобы отбить горечь, полезен при гипо- и авитаминозах, малокровии. Поджаренные корни – суррогат кофе.



Июнь, Северодвинск, одуванчик



Сорные растения. Крапива двудомная



**Крапива повышает скорость свертывания крови,
сужает просвет кровеносных сосудов**



Сорные растения. Мать-и-мачеха

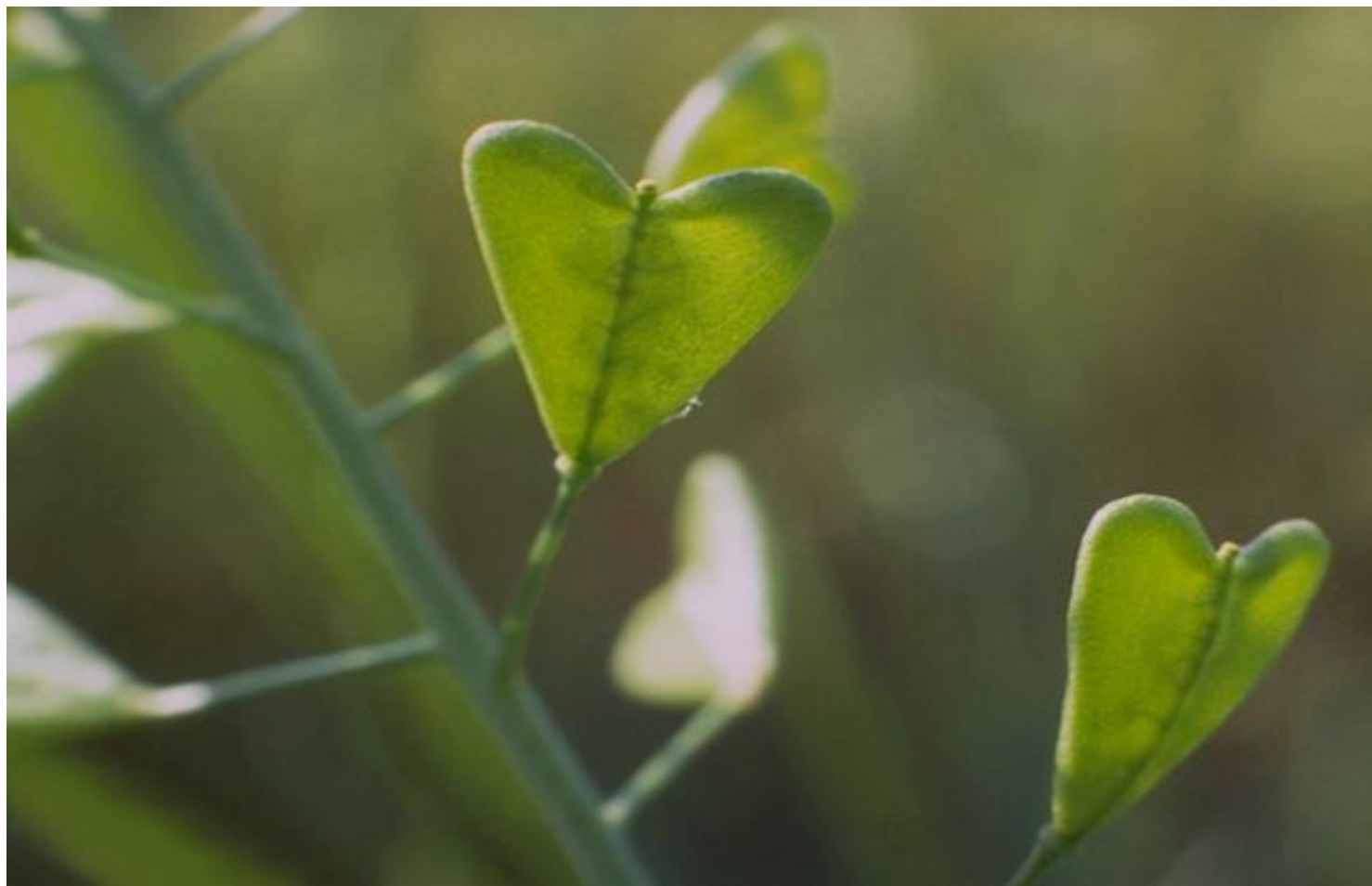
В качестве
лекарственного сырья
собирают листья и цветки
мать-и-мачехи. Листья
входят в состав так
называемых грудных
(отхаркивающих) сборов и
потогонных чаев.



Сорные растения. Подорожник большой. Свежие листья – ранозаживляющее средство, сухие – отхаркивающее средство



**Сорные растения. Пастушья сумка применяется при
внутренних кровотечениях**



Северодвинск. Пастушья сумка в конце июня 2006



Сорные растения. Лопух большой

ЛОПУХ (репейник) – род двулетних трав семейства сложноцветных. Побеги и корни съедобны, в ряде стран лопух культивируется как овощное растение. Корни некоторых видов используются в медицине (мочегонное, потогонное средство и др.). Медоносы.



Гриб чага

Гриб чага (трутовик скошенный) паразитирует на берёзе. Вещества чаги увеличивают сопротивляемость раковых больных. Препараты чаги применяются также при язвенной болезни и гастритах.

