

Лекция 2

Учение о породе

План лекции:

1. Понятие о породе
2. Породы мира
3. Классификация пород
4. Факторы породообразования

«Испортить породы прилитием всевозможных иностранных кровей нетрудно, гораздо труднее будет потом освободиться от этих примесей. Мудрую народную пословицу «что имеем, не храним, потерявши плачем», следовало бы иметь в виду при столь смелом направлении в улучшении наших коренных пород».

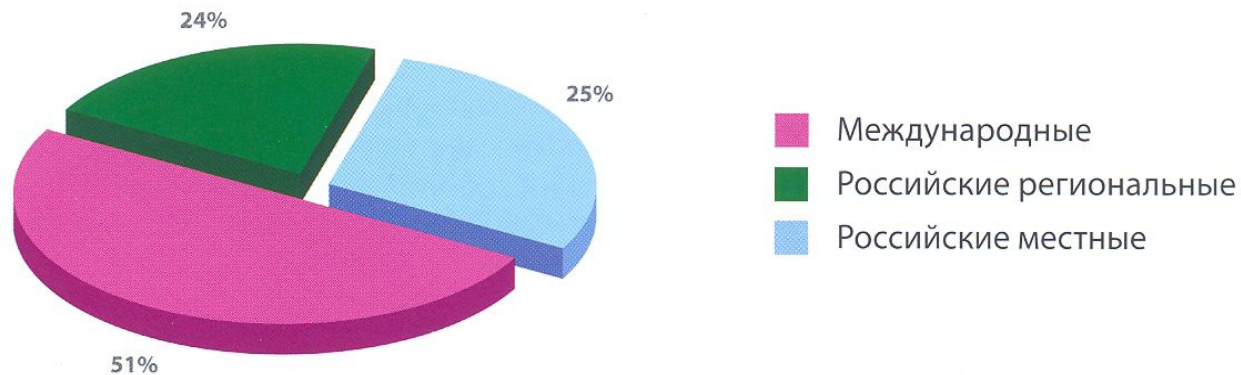
М.Ф.Иванов

Порода – это группа животных одного вида:

1. Созданная трудом человека
2. Общего происхождения
3. Имеющая характерные морфо-функциональные особенности
4. Наследственно закрепленные полезные человеку качества
5. Зону распространения (ареал)
6. Определенную генеалогическую структуру
7. Достаточную численность для разведения себе» без вынужденного инбридинга «В
8. Удовлетворяющая трем основным требованиям «отличимость», «однородность» и «стабильность».

В настоящее время на территории Российской Федерации разводится более 400 пород, зарегистрировано 394, относящихся к 46 видам сельскохозяйственных животных - млекопитающих, птиц, рыб и насекомых.

Соотношение российских (местных и региональных) и международных пород, зарегистрированных в Госреестре РФ, 2007 г.



По современной международной классификации породы делятся на «местные» и «трансграничные». Первые разводятся только в одной стране, вторые в нескольких. В свою очередь трансграничные породы подразделяются на «региональные» (разводятся в нескольких странах, но внутри одного региона) и «международные» (разводятся в нескольких странах и регионах). Так как, Российская Федерация занимает значительную территорию, мы бы предложили считать «региональными» породами те породы, которые разводятся в более чем одном регионе России. В настоящее время доля российских местных и региональных пород разводимых в РФ составляет – 49 %, международных – 51 %. За последние десятилетия доля российского генофонда неуклонно снижается.

По количеству и качеству в породах труда человека их делят на:

- Аборигенные
- Заводские
- Переходные

По зонам распределения среди пород крупного рогатого скота различают:

- горные
- степные
- низменные

Породы лошадей делят на:

- степные
- лесные

Породы овец:

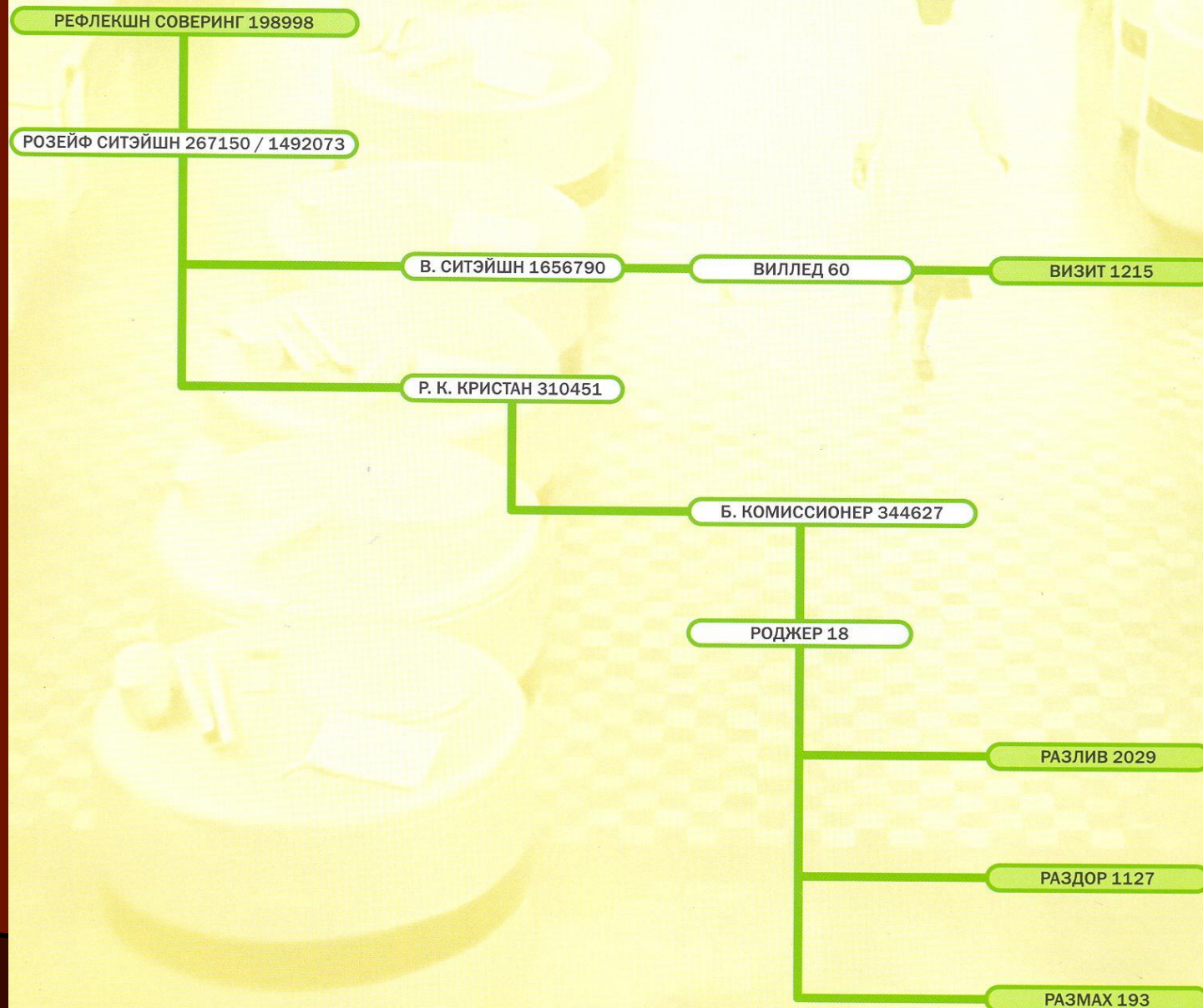
- северного пояса
- жаркого пояса

Каждая порода имеет генеалогическую структуру:

1. породные группы
2. отродья
3. зональные типы
4. заводские типы
5. линии
6. родственные группы
7. кроссы линий
8. семейства

Схема линии

ЛИНИЯ РЕФЛЕКШН СОВЕРИНГ 198998 ВЕТВЬ Р. СИТЭЙШН 1492073



Крупный рогатый скот

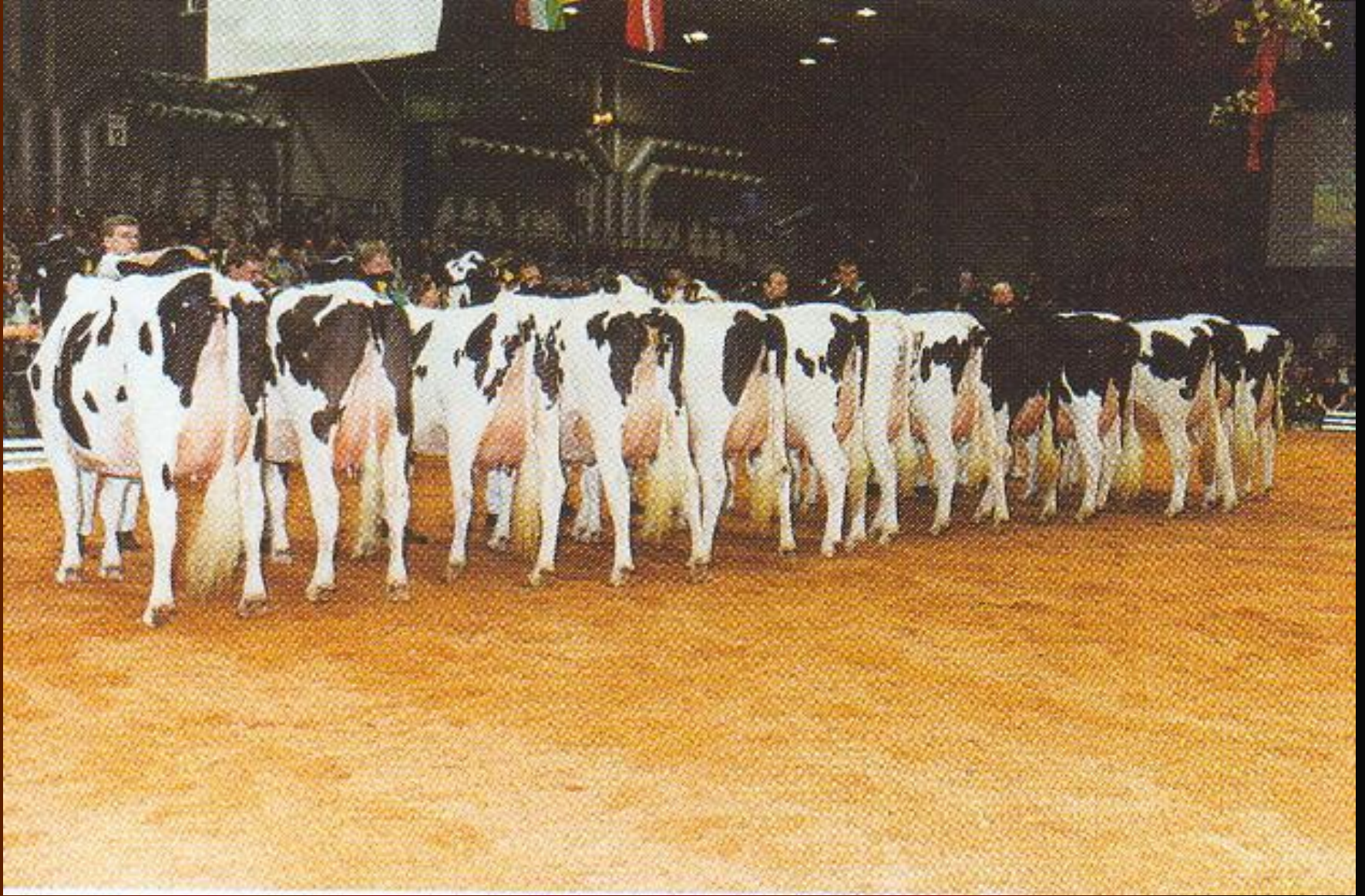
- 1. Породы молочного направления
(голландская, чернопестрая, холмогорская, голштинская, айрширская, джерсейская)
- 2. Породы комбинированного направления
(симментальская, серая украинская, красная горбатовская)
- 3. Породы мясного направления
(геррефордская, казахская белоголовая, шароле, лимузин)



- Олдледи ДЕ 07.592323358 (салон) ПН 92
- Нл. (305) 14 065-5,60-787-3,29-463, 1 250 КГ.



- **Индра ДЕ 03.41532347 (Кляйбер) ОХ 86**
- **Нл. 2 (305) 17 195-4,37-752-3,92-674, 1 426 КГ.**



- **Группа потомства Бонатоса**



- **ДРОЗД 430 МГФ-575 *TL**
- **Порода: Голштинская**
- **Родился: 20/01/97 п/з «Заря» Вологодской обл.**
- **Живая масса: 1000.0 кг в 4 года 11 мес.**
- **Балл за экстерьер: 9.5**
- **Общий балл: 93.0**
- **Промеры: 155-90-193-245-26**



- **ОЛИВЕР 2170 МГФ-524 *VL**
- **Порода: Голштинская**
- **Родился: 03/11/94 Голландия**
- **Живая масса: 920.0 кг в 5 лет 2 мес.**
- **Балл за экстерьер: 10.0**
- **Общий балл: 85**
- **Промеры: 156-84-201-232-25**
- **Группа крови: AI G2Y2E'IQ' /O4D'Er3F2G'O' (X2) F/F -**



- **НАБАТ 4441 МГФ-605 *TL Линия Монтвик Чифтэйн 95679**
- **Порода: Голштинская**
- **Родился: 27/01/99 Голландия**
- **Живая масса: 790.0 кг в 2 года 11 мес.**
- **Балл за экстерьер: 9.5**
- **Общий балл: 85.0**
- **Промеры: 157-80-172-220-25**

Классификация пород лошадей

- 1. Породы верхового направления
(арабская, чистокровная верховая, ахалтекинская, тракенинская)
- 2. Рысистые породы
(орловская рысистая, русская рысистая, американская стандартбредная)
- 3. Тяжелоупряжные породы
(советский тяжеловоз, русский тяжеловоз, владимирский тяжеловоз, першеронская, брабансонская)
- 4. Породы мясного направления продуктивности
(башкирская, якутская, кушумская, алтайская, бурятская)

Породы свиней

- Крупная белая порода
- Сибирская северная
- Туклинская
- Кемеровская
- Ландрас
- Дюрок
- Миргородская
- Хай-Нань, Тай, Зу (Китай)

Породы кур

- Бойцовые
(малайские, индийские, английские)
- Яичные
(орловские, леггорн, андалузские, анконские)
- Мясные
(суссекс, ля-флеш, кохинхины, брама)

Породы гусей

- Холмогорские
- Шадринские
- Тулузские
- Канадские
- Китайские
- Африканские

Породы индеек

- Северо-кавказская
- Арзамасская
- Адлерская
- Владимирская
- Американская бронзовая
- Бурбонская красная

Породы пчел

- Среднерусская
- Карпатская
- Серая горная кавказская
- Желтая кавказская
- Краинская
- Итальянская

Породы норок

- Стандартная
- Алеутская
- Алеутская стальная
- Белая хедлунд
- Пастель
- Сапфир
- Паломино

Минимальная численность самцов и самок при апробации новых пород

Вид животных	Маток	Производителей
Крупный рогатый скот	5000	150
Свиньи	5000	500
Овцы скороспелые и мясошерстные	10000	200
Овцы тонкорунные	25000	500
Козы	10000	200
Лошади	2000	100
Верблюды	1000	100
Куры	40000	-
Гуси, утки, индейки	15000	-
Кролики, норки	3000	-
Лисицы, нутрии	2000	-
Песцы, соболи	1000	-
Пчелы (семей)	20000	-
Рыбы (гнезд)	600	-

Факторы пороодообразования:

1. Экономические требования
2. Природно-климатические условия
3. Состояние науки и техники

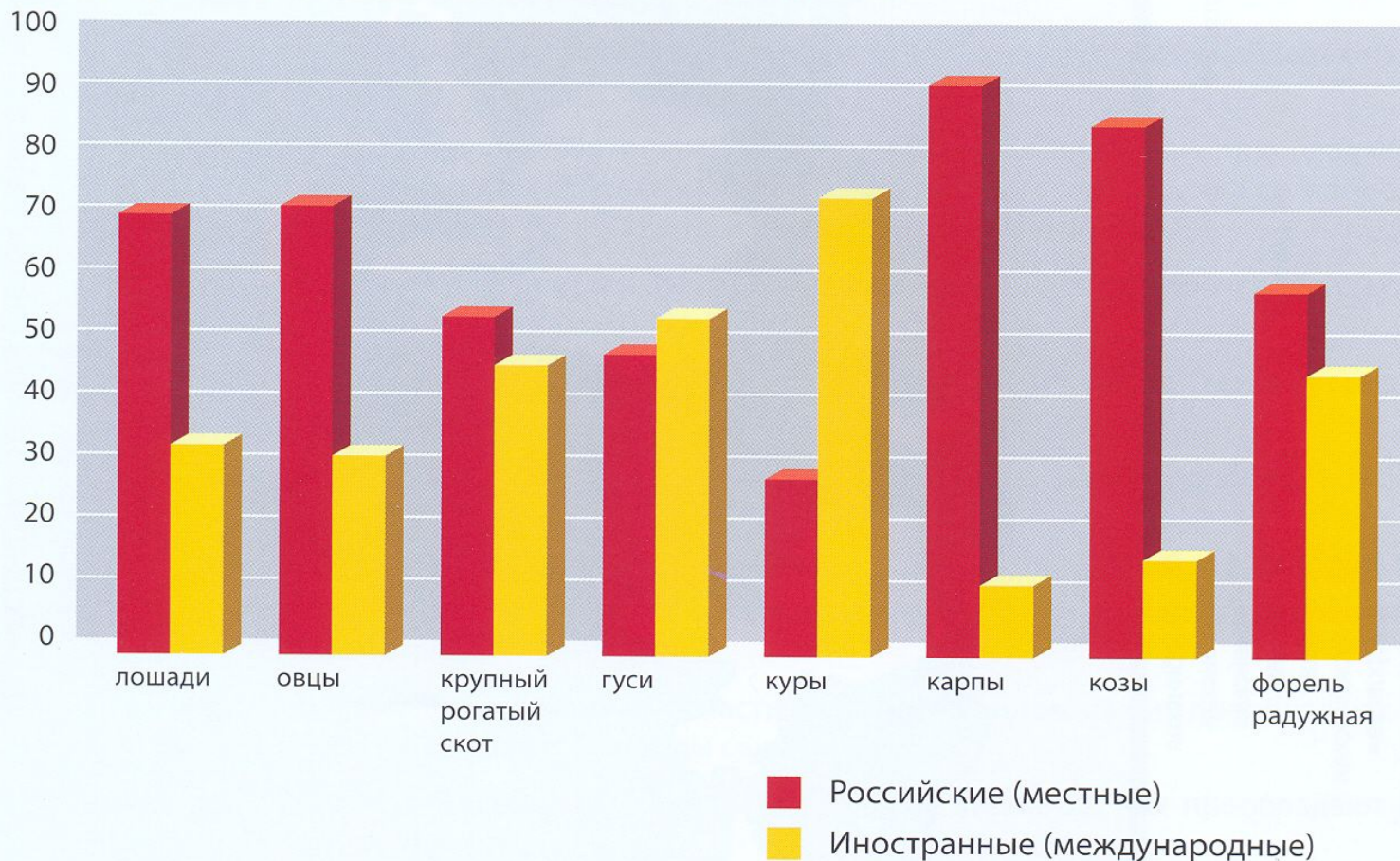
Негативные факторы потерь породных ресурсов:

1. селекционные, социальные, экологические проблемы;
2. острая нехватка собственного (не импортного) животноводческого сырья;
3. потеря традиционного животноводства и уникальных исторически сложившихся агросистем;
4. исчезновение основ производства продуктов органического происхождения.

Соотношение иностранных и российских пород в основных отраслях животноводства РФ

Стоит отметить, что доля исконно российских пород, то есть выведенных в России, среди общего количества разводимых в РФ (2007 г.) колеблется от 27% (куры) и до 70% (овцы, лошади) и 85-91% (козы и карпы). (см. диаграмму).

Соотношение российских (местных) и иностранных (международных) пород, зарегистрированных в Госреестре РФ (%), 2007 г.



Пропорции мировых пород по их статусу риска (по данным ФАО 2007 г.)



Состояние породного разнообразия основных domesticированных видов России

(н - насекомые, р - рыбы, п - птицы, м - млекопитающие)

	Вид	Зоологический класс	Количество пород данного вида зарегистрированных в государственном реестре селекционных достижений РФ	
			2001 г.	2007 г.
1	Амур белый	Р	1	1
2	Амур черный	Р	1	1
3	Белуга **	Р	1	1
4	Бестер	Р	3	3
5	Буйвол	М	1	1
6	Бизон	М		
7	Верблюд (бактриан)	М	3	3
8	Веслонос	Р	1	1
9	Гусь	П	23	24
10	Индейка	П	6	6
11	Канареечный выюрок	П		
12	Карп	Р	9	12
13	Коза	М	7	7
14	Кролик	М	11	11
15	Крупный рогатый скот	М	32	33
16	Курица	П	53	52
17	Лисица	М	4	4
18	Лошадь	М	41	40
19	Марал	М	1	1
20	Норка американская	М	15	15
21	Нутрия	М	7	7
22	Овца	М	40	39
23	Олень пятнистый	М	1	1
24	Олень северный	М	4	4
25	Осетр русский	Р	1	1
26	Осетр сибирский	Р	1	1
27	Пелядь	Р	1	1
28	Перепел	П	2	2
29	Песец	М	2	2
30	Пчела медоносная	Н	3	3
31	Свинья	М	20	21
32	Собака домашняя	М	-	56
33	Собака енотовидная	М	1	1
34	Соболь	М	1	1
35	Стерлядь	Р	1	1
36	Страус	П	-	1
37	Тилапия	Р	-	1
38	Толстолобик белый	Р	2	2
39	Толстолобик пестрый	Р	2	2
40	Тутовый шелкопряд	Н	8	9
41	Утка	П	6	7
42	Форель радужная	Р	5	7
43	Хорек	М	-	1
44	Цесарка	П	4	4
45	Эму	П	-	1
46	Як домашний	М	-	1
			325	396

** Зеленым цветом выделены виды, в которых есть породы, выведенные российскими селекционерами.

Состояние породного разнообразия в Российской Федерации среди основных одомашненных видов

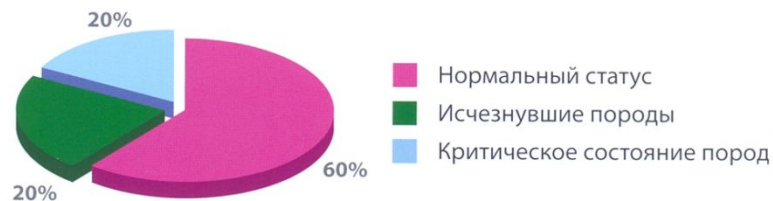
Крупный рогатый скот



Овцы



Козы



Лошади



Свиньи



Куры

Адлерская серебристая
Загорская лососевая
Котляревская
Кучинская юбилейная
Московская
Московская белая
Московская бойцовая
Орловская ситцевая
Панциревская белая
Панциревская черная
Русская хохлатая
Ушанка
Русская черная бородатая
Юрловская голосистая

Буйволы

Кавказская

Собака енотовидная

Одомашненная форма
енотовидной собаки

Тутовые шелкопряды

Белоконная 1 улучшенная
Белоконная 2 тутовый шелкопряд
Белоконная 2 улучшенная
Кавказ 1 тутовый шелкопряд
Кавказ 2
Кавказ 3
ПС 5 улучшенная
Российская 7
Скороспелая 2

Песцы

Серебристая

Утки

Башкирские цветные
Московские белые

Породы российской селекции, зарегистрированные в МСХ РФ, 2007 г.

Соболи

Черный соболь
Салтыковская

Хорьки

Золотистая

Стерлядь

Одомашненная форма
стерляди

Козы

Горноалтайская
Дагестанская шерстная
Дагестанская пуховая
Оренбургская
Придонская

Гуси

Адлерская
Арзамасская
Владимирская глинистая
Краснозерские
Крупная серая
Кубанская
Линдовская
Псковская лысая
Тульская бойцовая
Холмогорская
Шадринская

Овцы

Алтайская
Андийская
Бурятская
Волгоградская
Вятская
Горноалтайская
Горьковская
Грозненская
Дагестанская горная
Кавказская
Забайкальская
Карачаевская
Красноярская
Куйбышевская
Кучугуровская
Лезгинская
Маньчжурский меринос
Опаринская
Осетинская
Романовская
Русская длинношерстная
Сальская
Северокавказская
мясошерстная
Советская мясошерстная
Советский меринос
Ставропольская
Тувинская
короткожирнохвостая
Южноуральская

Крупный рогатый скот

Бестужевская
Горный скот Дагестана
Истобенская
Казахская белоголовая
Калмыцкая
Костромская
Красная горбатовская
Красная степная
Красная тамбовская
Красно-пестрая
Северная комолая
Суксунская
Сычевская
Тагильская
Холмогорская
Черно-пестрая
Якутская
Ярославская

Олени северные

Ненецкая
Чукотская
Эвенкийская
Эвенская

Индейки

Белая северокавказская
Бронзовая северокавказская
Московская белая
Черная тихорецкая

Маралы

Одомашненная форма марала

Верблюды

Калмыцкая

Лисицы

Жемчужная
Серебристо-черная

Кролики

Белая пуховая
Серебристая
Советская шиншила
Черно-бурая

Собака домашняя

Амурская лайка
Восточно-сибирская лайка
Западно-сибирская лайка
Кавказская овчарка
Камчатская ездовая
Карело-финская лайка
Оленегонная собака
Русская гончая
Русская легая гончая
Русская псовая борзая
Русский охотничий спаниель
Таймырская ездовая
Хаски сибирский
Хортая борзая
Чукотская ездовая
Южно-русская степная борзая
Якутская лайка
Тувинская овчарка

Пелядь

Одомашненная форма пеляди
Ропшинская

Цесарки

Волжская белая
Загорская белогрудая
Кремовая
Серо-крапчатая

Карпы

Алтайская зеркальная
Ангелинская зеркальная
Ангелинская чешуйчатая
Парская
Ропшинская
Сарбоянская
Ставропольская
Черепетская чешуйчатая
Чувашская чешуйчатая
Селинская

Белуга

Одомашненная форма белуга

Осетр сибирский

Одомашненная форма сибирского осетра

Олени пятнистые

Одомашненная форма пятнистых оленей

Бестер

Аксайская
Бурцевская
Внировская

Як домашний

Сарлык

Канареечный вьюрок

Русская

Пчелы медоносные

Серая горная кавказская
Серая горная кавказская
Среднерусская
Башкирская

Осетр русский

Одомашненная форма русского осетра

Тилапия

Тимирязевская

Форель радужная

Адлер
Адлерская янтарная
Росталь
Рофор

Свиньи

Брейтовская
Кемеровская
Крупная белая
Ливенская
Муромская
Северокавказская
Сибирская северная
Скороспелая мясная
Туклинская
Уржумская
Цивильская

Лошади

Алтайская
Башкирская
Буденовская
Бурятская
Верхнеенисейская
Владимирская
Вятская
Донская
Забайкальская
Кабардинская
Калмыцкая
Карачаевская
Кузнецкая
Мезенская
Новоалтайская
Орловская рысистая
Печорская
Приобская
Русская верховая
Русская тяжеловозная
Русская рысистая
Советская тяжеловозная
Терская
Тувинская
Чумышская
Якутская

Основные центры породообразования России

- Северно-европейский (Ленинградская область).
- Центрально-европейский (Московская, Воронежская, Кировская области).
- Южно-европейский или Кавказский (Краснодарский, Ставропольский края, Ростовская область, Дагестан).
- Западно-Сибирский (Алтай и Тыва).