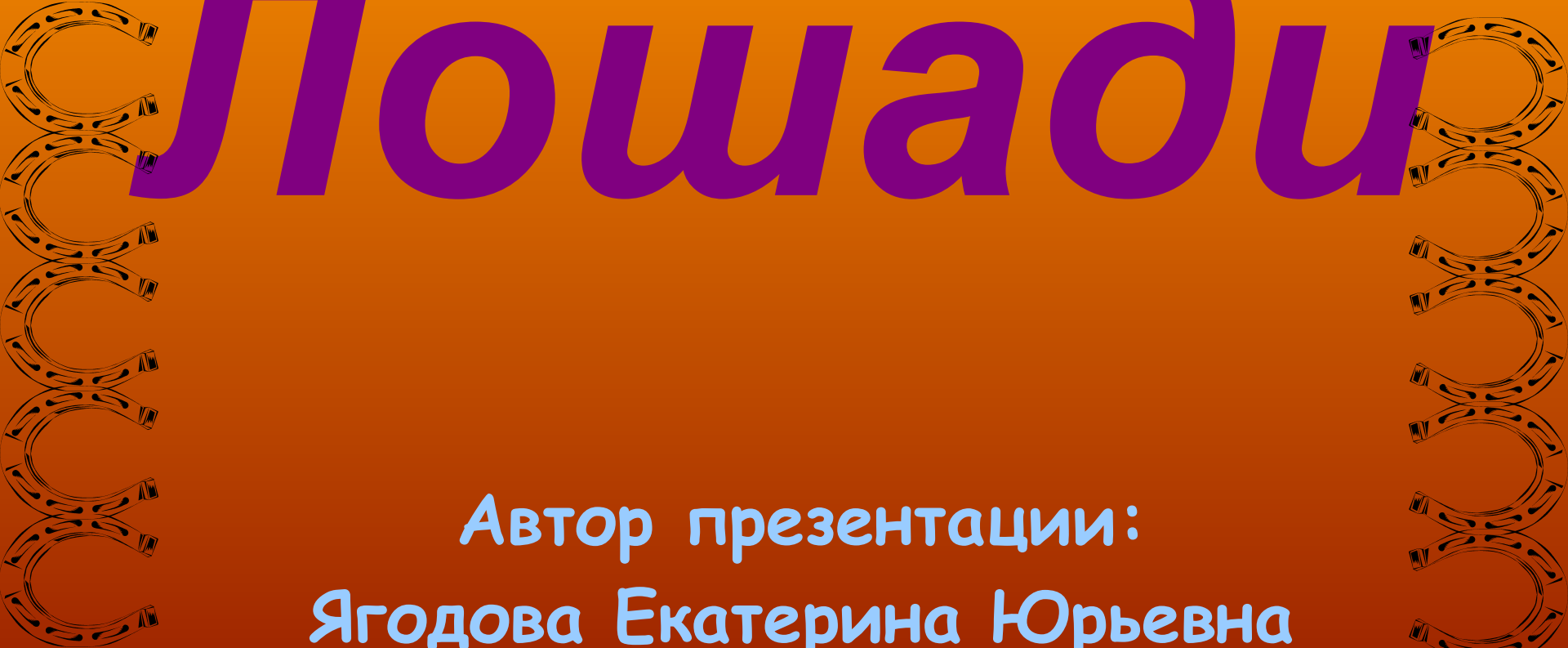




Лошадки



Автор презентации:
Ягодова Екатерина Юрьевна

Содержание:

- ❖ [Немного из истории](#)
- ❖ [Масти лошадей](#)
- ❖ [Азбука ухода за лошадьми](#)
- ❖ [Оказывается](#)
- ❖ [Стихи о наших питомцах](#)
- ❖ [По залам музея коневодства](#)
- ❖ [Русские тройки](#)
- ❖ [История маленьких лошадок](#)
- ❖ [Пони – тоже кони!](#)
- ❖ [Конный спорт](#)
- ❖ [Немного о себе](#)

Конец демонстрации ▶



Кое-что о лошадях



Немного из истории

- *Где и когда человек приручил лошадь?*

Происхождение домашней лошади остаётся не вполне ясным. Первые свидетельства о ней найдены в Месопотамии и малой Азии в конце III – в начале II тысячелетия до н. э. Но одомашнивание произошло гораздо раньше (5 – 6 тысяч лет назад), вероятно, у кочевников где- то в Южной Сибири, Монголии или Казахстане. Дальнейшее распространение домашней лошади по Евразии сопровождалось выведением разных типов пород.



Немного из истории

- **Как называется предок домашней лошади?**

Русский учёный В.О.Ковалевский на большом палеонтологическом материале изучил предысторию лошадей. Он доказал, что дальним их предком было пятипалое животное эогиппус, зверь размером с лисицу, обитавший 50 миллионов лет назад в тропических лесах Северной Америки.

Родоначальником пород домашних лошадей является дикая лошадь тарпан, водившийся в степях и лесостепной полосе юга России. На Украине и в Оренбургских степях они встречались ещё в прошлом столетии.



Немного из истории

- **Кто такие мустанги, мулы, лошаки?**

Мустанги – это одичавшие лошади и их потомки. Причём они не такие красавцы, какими их демонстрируют в кино. Они невелики ростом, мохнаты, крепконоги и приземисты. Конечно, с экстерьером и изнеженностью призовых скакунов не вынести суровых морозов, летней жары, голода и ветра. Хочешь жить – умей вертеться!

Мул – потомок осла и кобылы. Лошак – помесь жеребца с ослицей.



Немного из истории

- **Какие виды семейства лошадей существуют в настоящее время, где они обитают?**

К семейству лошадей относятся: зебры – горная, пустынная, саванная, зебра Гранта. Ослы – дикий (сомалийский, нубийский), домашний. Кулан. Домашняя лошадь. Лошадь Пржевальского. К семейству лошадиных также относятся тарпаны, лесной и степной. Тарпаны полностью истреблены, но сейчас ведутся работы по их восстановлению.



МАСТИ ЛОШАДЕЙ



Вороная – лошадь вся чёрная. Масть довольно распространённая, встречается во многих породах. Однако особенно типична для фрисландских упряжных лошадей Голландии. У жеребцов этой породы никакие белые отметины не допускаются, лишь кобылам разрешается носить светлые звёздочки во лбу.



Караковая – лошадь тоже в сущности вороная, но, как говорят, с подпалинами – коричневыми волосами вокруг губ, ноздрей и в пахах. Караковыми могут быть лошади любой породы, кроме арабских, у которых этой масти практически нет.



МАСТИ ЛОШАДЕЙ



Рыжая – масть более обычна для лошадей всех пород, чем вороная. Особенно типична она для арабских скакунов из рода так называемых хадбанов. Считается, и не без оснований, что рыжие лошади, как правило, более темпераментны, горячие, чем окрашенные иначе.



Гнедая – лошади коричневые разных оттенков, но с чёрными хвостом и гривой. Гнедая масть, пожалуй, наиболее распространена среди лошадей всех пород, но особенно часто носят её арабские скакуны отродья кохейлан.



МАСТИ ЛОШАДЕЙ



Кауряя – светло-рыжая с жёлтыми подпалинами – волосами желтоватого цвета вокруг ноздрей и в пахах. Хвост и грива беловато-рыжие.



Игрeneвая – редкая и красивая масть. Различают светло-игрeneвую – лошадь рыжая, но хвост и грива у неё белые или дымчатые; И тёмно-игрeneвую – все тело шоколадное, часто в более темных «яблоках», хвост и грива белые или дымчатые.



МАСТИ ЛОШАДЕЙ



Буланая – волосы буро-рыжие, иногда с красноватым оттенком, грива и хвост чёрные. Часто характерен тёмный «ремень» вдоль по хребту. Буланая – одна из наиболее древних мастей. Её носят близкие к предкам домашних лошадей дикие лошади Пржевальского. Обычна она для монгольских лошадей.



Соловая – желтая тех же оттенков, что и буланая, но хвост и грива светлые.



МАСТИ ЛОШАДЕЙ



Саврасая – сложная масть с массой оттенков. Наиболее обычный ее вариант: туловище, как у буланой, нижняя его часть и ноги окрашены светлее, почти белые. Вдоль по хребту расположен темный «ремень» (темная полоса, которая тянется от конца гривы по холке и дальше по спине и крупу до корня хвоста).

Ни соловая, ни саврасая масти у породистых лошадей обычно не встречаются. Но у крестьянских лошадей они нередки. В народных песнях и сказках слышали, наверное, такие прозвища коней: «савраска», «соловушка».



МАСТИ ЛОШАДЕЙ



Серая – смесь белых волос с черными. Часто бывает серая в «яблоках», реже – серая в «гречке», когда по серому фону рассеяны мелкие, с гречневой зерно или немного больше черные либо черно-коричневые пятна. Серая с красной «гречкой» называется форелевой.

В молодости серая масть темнее, чем в «пожилые» годы. С возрастом она светлее и может стать совсем белой.

Эта масть обычна, например, у орловских рысаков. Один из довоенных рекордистов этой породы жеребец «Улов» был серым. Арабские кони, особенно отродья сиграви, тоже часто бывают серыми.



МАСТИ ЛОШАДЕЙ



Мышастая – цвет волос на туловище пепельный. Грива, хвост и «ремень» по хребту черные. Считается наиболее древней конской мастью: так были окрашены предки всех домашних лошадей – тарпаны.



Мухортая – масть тоже мышастая, но с подпалинами – желтовато-коричневыми волосами вокруг ноздрей, в пахах и подмышками.



МАСТИ ЛОШАДЕЙ



Чалая – по всему телу смесь белых волос с черными, рыжими, желтыми, и получается тогда вороно-чалая масть, гнедо-чалая, рыже чалая (если грива и хвост не черные, как у гнедо-чалой, а рыжие), булано-чалая.



Чубарая – по белому фону разбросаны небольшие, правильно очерченные пятна черного, рыжего и других цветов. Масть редкая и красивая. Кроме лошадей, это интересная масть встречается еще у собак: в породе так называемых далматских догов или далматинов.



МАСТИ ЛОШАДЕЙ



Бурая – «рубашка» (корпус) каштановая или цвета кофе. Грива и хвост темнее, с примесью чёрных волос.



Подласая – туловище красновато-коричневое, а на морде, в пахах и на животе шерсть белесоватая.



Тигровая – пятна рыжие, чёрные или другого какого-либо тона разбросаны по светлому фону мазками, которые именуют тигровинами. У породистых лошадей Европы и Америки такая окраска встречается редко, в Азии – довольно часто.



Азбука ухода за лошадьми

- **Обращаться с конём надо смело и ласково, учитывая его темперамент. Прежде чем подойти к лошади, надо её окликнуть. Чтобы не испугать.**
- **Для ухода необходимо иметь: щётку и суконку, скребницу для очистки щётки, деревянную колодку для выколачивания скребницы, соломенный жгут для очистки присохшей грязи, деревянный нож или металлический крючок для расчистки копыт и на каждые три-четыре лошади одно ведро для мыть копыт. Прежде всего лошадь привязывают на короткий чумбур. Чистить начинают с левой стороны, с головы. Щётку берут в левую руку, скребницу вверх зубцами – в правую.**
- **Голову чистят с затылка, сверху вниз и вокруг уха и глаза. Двигают щёткой осторожно, чтобы не задеть глаз. Почистив левую сторону головы, переходят к чистке левых сторон шеи, передней конечности, туловища, крупа и задней конечности.**



Азбука ухода за лошадьми

- **Чистку передних конечностей лошади начинают с плеча и предплечья, а затем переходят на пясть.**
- **При уходе за шеей туловищем становятся лицом к лошади, прочно опираясь на широко расставленные ноги, - это помогает захватить большой участок тела. Широким размахом руки вдоль шеи и туловища двигают щёткой мягко, без нажима против волос, а затем с нажимом вдоль них. С каждым движением захватывают новый участок кожи, не допуская трения по одному месту.**
- **Окончив чистку всей левой стороны, переходят к правой, при этом щётку держат в правой руке, а скребницу – в левой.**
- **Затем лошадь обтирают влажной суконкой, чтобы удалить с кожи остатки пыли и перхоти. Следующий этап – чистка защитных волос: гривы, чёлки хвоста. Для расчесывания гривы и хвоста пользуются гребнем.**



Азбука ухода за лошадьми

- **Волосы гривы и челки сначала разбирают пальцами, а потом пряди вытирают влажной и чистой суконкой. Затем чистят щёткой сверху вниз, вдоль волос.**
- **Хвост охватывают рукой у последнего хвостового позвонка и несколько раз встряхивают, удаляя пыль. Далее поступают так же, как и с гривой.**
- **Для очистки копыт и осмотра подков лошадь привязывают на короткий чумбур, поочерёдно поднимают, очищают и осматривают сначала передние, а потом задние конечности. Нельзя! Очищать грязь с роговой стенки копыт острыми предметами, а также смазывать копыта мазями, дёгтем и доводить их до блеска различными способами, это ведёт к порче копытного рога.**



Азбука ухода за лошадьми

- **Чем кормят коней?**

Кормление лошади зависит от того, где и как её используют, от её веса, возраста, породы и, естественно, от состояния здоровья. Кроме традиционных овса и сена, лошадям дают травяную муку и гранулы, сенаж, силос, специальные комбикорма для маток и лошадей в тренинге, минеральные и витаминные смеси. По сравнению с другими животными лошади наиболее требовательны к качеству корма. Лучшим считается хорошее луговое, степное, клеверное и люцерновое сено, а из зерновых – овёс, кукуруза и ячмень, из отрубей – пшеничные, из сочных кормов – морковь. Кормушки и поилки нужно регулярно очищать и мыть, чтобы у лошадей не нарушалось пищеварение и они не болели. Животные всегда должны иметь доступ к чистой свежей воде.



Азбука ухода за лошадьми

Нельзя! пастбища лошадей на пастбищах с ядовитой растительностью. При обилии доброкачественных трав лошади и сами не будут есть ядовитые. Исключение составляют бодяк щетинистый (василёк колючеголовый) и некоторые другие растения. Их надо просто уничтожать по мере появления в травостое пастбища. Сено также не должно содержать ядовитых растений.

- **Болеют ли лошади?**

Как и все живые существа, лошади страдают разными болезнями. Среди инфекционных недугов – сап, сибирская язва, мыт, столбняк, инфекционная анемия и другие. К незаразным болезням относятся непроходимости кишечника, бронхит, воспаление лёгких, ревматическое воспаление копыт. Случаются у лошадей и травмы. Здесь важно умело и своевременно оказать первую помощь животному.



Азбука ухода за лошадьми

- Первая помощь при травматизме.

При ранениях, возникших от ударов, порезов, укусов, уколов, первая помощь – это остановить кровотечение. При небольшом кровотечении к ране прикладывают стерильный тампон или другой комочек ваты, затем закрепляют марлевым, холщовым или трикотажным бинтом. При ранениях конечностей с сильным кровотечением ногу туго перевязывают выше раны резиновой трубкой, ремнём или верёвкой и накладывают давящую повязку на рану. Оказав первую помощь животному, необходимо срочно доставить его в лечебницу или вызвать ветеринара.



Азбука ухода за лошадьми

- Памятка начинающему всаднику

1. Обращайтесь с лошадью спокойно и приветливо.
2. Приближаясь к лошади и заходя в денник, обязательно окликните.
3. Выводя коня из денника или вводя его туда, открывайте дверь полностью.
4. Посадка всадника на лошадь в конюшне и въезд верхом туда запрещён!
5. Перед тем как сесть на лошадь, обязательно проверьте, достаточно ли подтянуты подпруги седла. В случае необходимости подтяните их. Через 5-6 минут после начала езды, на шагу, ещё раз проверьте подпруги.
6. Не подходите к лошади сзади. При движении держитесь от впереди идущей лошади на расстоянии не менее длины двух корпусов.



Азбука ухода за лошадьми

8. **Ездите верхом только в обуви, свободно входящей в стремя.**
9. **Во время езды будьте внимательны, не распускайте поводья.**
10. **Не оставляй лошадь без присмотра и не бросайте повод – это категорически запрещено.**
11. **Не останавливайте лошадь в дверях денника. После рассёдлывания снимайте уздечку с лошади, развернув её головой к двери денника.**
12. **Правильное обращение с лошадью так отражено в одной из русских пословиц: «Обойдёшь, огладишь, так и на старого коня сядешь».**
7. **Сидя на коне, не дёргайте за поводья, а управляйте спокойно и мягко.**



Азбука ухода за лошадьми

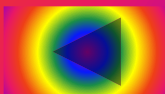
- **Конская упряжь** :

1. **Узда с удилами**

Служит для управления лошадью. Состоит из ремней (суголовного, щечного, налобного, подбородного, намордного), удила и поводьев.

2. **Хомут**

Служит для передачи тягового усилия лошади на повозку или сельскохозяйственное орудие. Основные детали хомута: клещи, хомутина, подушка хомутная, покрышки, супонь. Хомуты для дуговой запряжки имеют пару гужей для соединения с дугой и оглоблями. Хомуты для пароконной (дышловой) упряжки вместо гужей имеют сыромятные мочки (петли) для пристёгивания постромок. В верхней части хомута расположен ремень (горт) для пристёгивания шлеи. Изготавливают хомуты различных размеров, которые определяются по длине и ширине. Длина измеряется от верхней внутренней стороны хомутной подушки до внутреннего полотна нижних клещей; ширина – на уровне отверстий для гужей между внутренними полотнами клещей.



Азбука ухода за лошадьми

3. Шлея

Предназначена для удержания хомута от сползания вперёд при торможении. Глубина шлеи определяется длиной поперечных и откосных ремней. Она должна быть такой, чтобы ободовые ремни проходили на 4-5 сантиметров ниже седалищных бугров лошади.

4. Седелка

Применяют для поддержания в определённом положении хомута, дуги и оглобель с помощью чересседельника и подбрюшника. Изготавливаются седелки двух образцов: прямые – для лошадей с низкой широкой холкой и горбатые – для лошадей с высокой острой холкой.

5. Подпруга

Предназначена для удержания седёлки на спине лошади. Изготавливается трёх номеров (размеров), различаемых по длине основного ремня.



Азбука ухода за лошадьми

6. Чересседельник

Поддерживает массу хомута с дугой и оглобли на спине лошади, обеспечивает нормальное положение хомута при движении, передаёт часть тягового усилия на спину лошади. Изготавливается он трёх номеров: с подбрюшником и без подбрюшника, целый и составной, с кольцом или с петлёй. Длина ремня подбрюшника равна длине ремня чересседельника.

7. Вожжи

Изготавливают из ленты или верёвки и комбинированные. По конструкции: одноконные и пароконные, цельнокроенные и с наконечниками; с карабинами или барашками, с пряжками и гортами.



Азбука ухода за лошадьми

8. Дуга

С помощью гужей скрепляет хомут с оглоблями и служит амортизатором толчков повозки. По назначению различают дуги: выездные легковые, полулумовые и ломовые. Лумовые дуги делают цельногнутыми, остальные – цельногнутыми или гнутоклеенными. Цельногнутые дуги изготавливают из ясеня, ильма, карагача (береста), клёна, вяза, берёзы, лиственницы, черёмухи, ивы, рябины, акации белой; гнутоклеенные – из берёзы, осины и лиственницы.

9. Постромки

Применяют при дышловой (бездуговой) запряжке для передачи тягового усилия от хомута к валькам упряжного устройства повозки. С помощью нагрудников и нашильников соединяют хомут с дышлом в параконной дышловой упряжке.



Азбука ухода за лошадьми

10. Шорка

Предназначена для передачи тяговых усилий пристяжной лошади через постромки экипажу.

11. Ошейник

Украшение лошади в упряжке (обычно в троечной упряжи).



ОКАЗЫВАЕТСЯ

ОКАЗЫВАЕТСЯ

- Буцефал – любимый конь Александра Македонского. «Буцефал» значит «Бычьеголовый». Так его называли за широкий лоб. Отец Александра Филипп купил этого вороного жеребца за 13 талантов (примерно 340 килограммов серебра) у фессалийского коннозаводчика. Говорят, что прельстили его в том коне два лишних недоразвитых пальца на передних ногах, как у далёкого предка лошадей – меригиппуса. Пальцы эти на бегу не касались земли и были ненужными атавизмом. Но такие трёхпалые лошади очень ценились в те времена. После битвы с индийцами при Гидаспе в 326 году до н.э. Буцефал умер от чрезмерного напряжения. На том месте, где погиб конь, Александр Македонский основал город, названный именем Буцефала, - единственный в мире город, носящий имя не лошади вообще, а какой - либо определённой лошади.



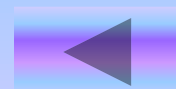
ОКАЗЫВАЕТСЯ

ОКАЗЫВАЕТСЯ

- **62 года прожил старый Билли, выведенный в Булстоне, Ланкашир, путём скрещивания лошадей кливлендской и восточной крови. Это максимальная достоверно известная продолжительность жизни лошади. Через два года после рождения Старый Билли был продан навигационной компании « Мерси энд Ирвелл», где он буксировал баржи, через 59 лет его перевели на ферму в Ланчфорде, где он дожил до последних дней. Череп этого коня хранится в манчестерском музее.**

Для пони максимальная продолжительность жизни – 54 года. Столько прожил жеребец одного из фермеров Центральной Франции. По 47 лет прожили два пони в Англии.

Для лошадей чистокровной верховой породы рекорд жизни – 42 года.



ОКАЗЫВАЕТСЯ

ОКАЗЫВАЕТСЯ

- Рекордистка по надою молока – кобыла Бите литовской тяжелоупряжной породы. За 302 дня лактации она дала 7007 килограммов молока.
- Наибольший выигрыш в сумме за все призы принадлежит мерину Джону Генри, рождённому в 1975 году: 6.597.947 долларов.
- Самую длинную гриву «отрастил» английский жеребец Дино – 3,04 метра.



ОКАЗЫВАЕТСЯ

ОКАЗЫВАЕТСЯ

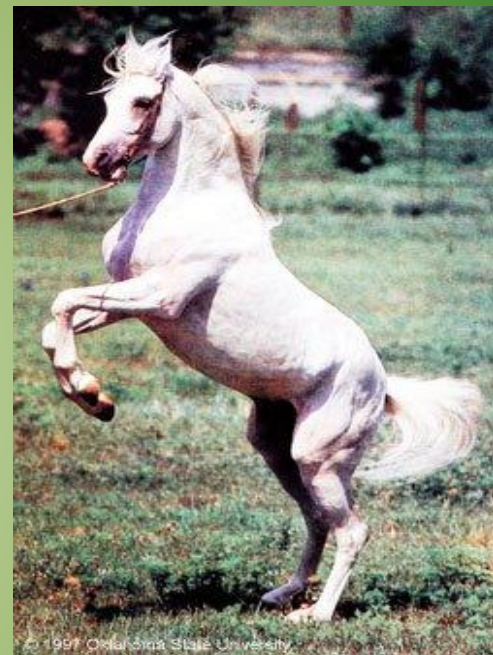
Коронным номером российского циркового силача Александра Засса (Самсона) был выход на арену с лошадью на плечах. Основой такого трюка послужил эпизод из первой мировой войны, когда унтер-офицер 130-го Вундавского полка, уходя в разведке от австралийцев, перевернулся вместе с раненым конём – пуля прострелила тому ногу. Кавалерист не расстался с лошадью, а, убедившись, что преследователи отстали, взвалил её на плечи и принёс в свой лагерь, до которого надо было идти полкилометра! ...



Стихи о наших питомцах!



... Веселится, конь ретивый!
Щеголяй избытком сил!
Ненадолго волны гривы
Вдоль по ветру ты пустил!
Ненадолго жизнь и воля
Разом бурному даны,
И холодный воздух поля,
И отважны крутизны!



*Жеребёнок белогривый,
Скачет по полю, скачет нивой,
Кто жеребчика поймает,
Тот на нем на ЦМИ сыграет!*



Стихи о наших питомцах

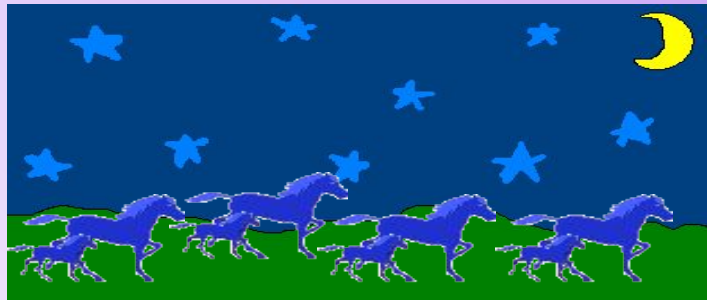
Оседлаю коня быстрого;
Полечу, понесусь лёгким соколом
От тоски, от змеи, в поле чистое,
Размучу по плечам кудри чёрные,
Разожгу, распалю очи ясные,
Ворочусь, пронесусь вихрем, вьюгою ..

(А. Кусиков)



Стихи о наших питом

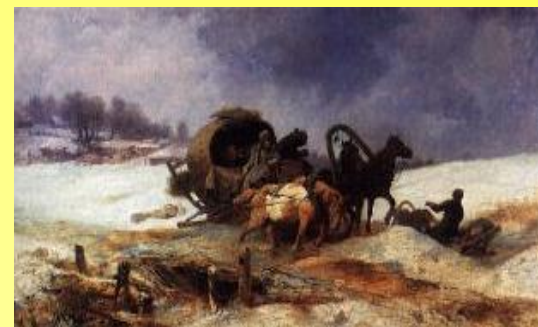
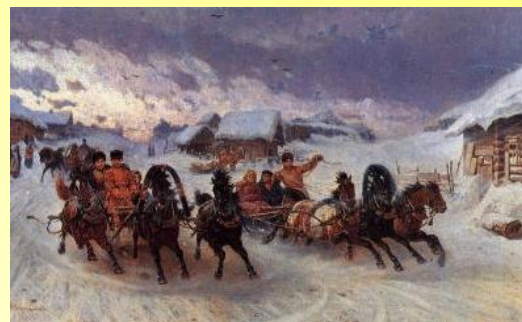
Над конями да над быстрыми
Месяц птицею летит
И серебряными искрами
Поле ровное блестит,
Гривы инеем кудрявятся,
Порошит снежком лицо.
Веселей мои бубенчики,
Разгорится же сердце огнём!



**В залам знаменитого
музея коневодства.**



По залам знаменитого Музея коневодства



По залам знаменитого музея коневодств



По залам знаменитого музея коневодства



Русские тройки



Русская тройка как тип конной упряжки известна, по свидетельству печатных источников, с XVIII века. До XVII века включительно упряжная езда в России производилась лишь в одну лошадь или же несколько лошадей, запряженных гуськом. В начале XVIII века появились парная ("на отлет") и троечная запряжки в ряд. Во втором десятилетии этого века нарочная почта стала применять для езды от

Уже во второй половине *XVII* столетия почтовая тройка L силу таких достоинств, как высокая скорость и выносливость, большая грузоподъемность и хорошая проходимость, завоевала права гражданства.

В последней трети *XVIII* - начале *XIX* века тройка была официально узаконена для перевозки по широким дорогам курьеров и почты, а также пассажиров. При этом тройка запрягалась в сани, телегу, кибитку, тарантас, иногда в возок, но никогда в карету. Настоящего расцвета в повсеместной популярности русская тройка достигла в первой половине *XIX* столетия. Иностранцы, испытавшие езду на тройке, единогласно утверждали, что нет более лихой и быстрой езды. Русская тройка, олицетворявшая как русскую удалую душу, так и русскую широкую природу, превратилась в своеобразный символ России. Вспомним хотя бы гоголевскую "птицу-тройку".

Появление в России в середине *XIX* века железные дороги и дальнейшее их интенсивное строительство привело к падению почтовой и пассажирской роли тройки. Она стала вытесняться с почтовых трактов в сельские местности, где

Такова вкратце недолгая история легендарной русской тройки. Говоря о ее устройстве, надо иметь в виду, что тройка не имела аналогов в других странах. Основой троечной упряжки является русская парная упряжка ("на отлет"), описанная мною в №4 журнала "Охота". Для получения тройки достаточно с другой (обычно правой) стороны коренника припрячь еще одну пристяжную лошадь с упряжью, аналогичной упряжи пристяжной лошади парной упряжки "на отлет". Троечная упряжь и каждый ее элемент отрабатывался десятками и сотнями лет. Русская троечная упряжь исключительно рациональна, в ней нет ни одной лишней детали. Важной отличительной особенностью троечной упряжки являются ее обильные украшения. Красочно декорировались хомуты. Помимо росписи и резьбы, которыми покрывались деревянные клещи хомута, часто применялась узорная тисненая кожа и особенно металлический набор на кожаной крышке. Металлический набор из литых деталей разной формы вообще широко использовался в упряжках, давая красивые сочетания с кожей седелок, шлей, узд, шорок. В качестве металла

Резной узор состоял из ромбов, кругов, треугольников и других фигур. Что касается росписи, то поначалу особой популярностью пользовались дуги, расписанные золотой краской. Золоченая дуга должна была "гореть" на расстоянии и резко выделяться на фоне поля или леса. "А дуга-то, дуга - в золоте сияет...", - писал поэт Иван Никитин в стихотворении "Выезд троечника". Позднее на золотой фон стали наносить тонкий графический узор черной или красноватой красками. Этот узор создавал ритмические сплетения стеблей, цветов, зубчатых листьев. В 60-е годы XIX века золоченые дуги были вытеснены живописными. Их роспись состояла из красных розанов и синих гроздей винограда, собранных в крупные цветочные контрастные сгустки, а также зеленых трав. Роспись оживлялась ритмичными белыми бликами. Яркие живописные дуги были заметны издали так же, как золоченые. Кроме прикладной цели - видеть тройку с дальнего расстояния, была еще цель эстетическая радовать взор,

Однако к концу XIX века вкусы изменились в худшую сторону. Дуга стала тоньше, место для резьбы и росписи



История маленьких лошадок



Первые маленькие лошадки были завезены в США из Голландии и Англии в 1888 году. Вероятнее всего это были мелкие пони. Мы можем увидеть упоминания о них от историков 19 века, описывающих работу мини лошадок вплоть до 1950 года на Аппалахианских угольных шахтах. Мы также уверены что уже в США в создании породы участвовал Шетлендский



Современное историческое видение истории данной породы представляет собой симбиоз из многих источников. В доисторическое время лошади небольшого размера являлись следствием естественного процесса выживания в сложных климатических условиях и ограниченного питания. Учитывая законы генетики, можно предположить, что естественный процесс выживания автоматически дал селекцию породы по размеру. Известны различные периоды в истории разведения лошадей как вида, когда селекция велась в зависимости от использования лошадей, например: как домашние животные, диковинка, научные исследования, получение прибыли, горное дело, выставки и, наконец, королевские подарки. В дополнение к доисторическим предпосылкам появления низкорослых лошадей как равновероятному факту, необходимо добавить

Размер и дружелюбность лошадок стирает страх ребёнка перед огромной для него обычной лошадью. Опуская описание всевозможных игр (лошадка замечательно таскает как санки, так и маленькие тележки, катает верхом детишек от 2-х до 7 лет практически без заездки, легко и с удовольствием дрессируется), через дружбу с миниатюрной лошадкой ребёнку гораздо легче войти во взрослый мир большой дружбы с животными. В США мини-лошади содержатся зачастую на маленьких лужайках возле дома а ночуют в доме. Как? Да очень просто! В любом зоомагазине страны вы сможете приобрести специальные подгузники (типа "Памперс") для мини-лошади. Размер мини-лошади не больше крупной собаки, Американская Миниатюрная Лошадь это миниатюрная версия правильно сбалансированной верховой лошади. По типу и экстерьеру она может

выглядеть как миниатюрная копия любой известной

Американская миниатюрная лошадка хоть и очень мала, чрезвычайно универсальна и превосходит другие породы в разнообразии дисциплин, включая драйвинг, высшую школу, скачки, конкур, кроссы и др., а на крупнейших экстерьерных шоу в недоуздцах уже ни раз обходила Египетского Араба. В 1978 году была создана Ассоциация Американской Миниатюрной Лошади (*American Miniature Horse Association, Inc.*) - АМНЛ, которая выделила описываемую породу отдельно от пони и других пород лошадей небольшого размера. Согласно описанию породы, официально данной ассоциацией АМНЛ, лошади имеющие высоту в холке более 86 сантиметров (34



Пони - тоже ко



Привлекательный австрийский пони гафлингер получил своё название от деревни Гафлингер в южном Тироле, местности, где его впервые вывели сотни лет назад. Его предками были местные горные лошади и пони, подвергнутые процедуре улучшения породы с помощью арабской крови. Все современные гафлингеры ведут свой род от жеребца-полукровки Эль Бедави XXII, Фоли.

За годы разведения "в себе" оформились отличительные черты породы : маленький рост, мощное телосложение, игреневаая масть всегда, крепкое здоровье и устойчивость в ногах.

Дружелюбный по натуре, гафлингер представляет собой отличного универсального верхового и упряжного пони. До наступления всеобщей механизации он пользовался большим спросом как сельскохозяйственный работник и как вьючное животное. В наши дни гафлингеров используют как прогулочных верховых лошадей. Так же используется в упряжках. Порода экспортировалась во многие страны и особенно популярна в Германии и Швейцарии. Она славится своим долголетием.





Описание породы.

Высота. Около 142 см.

Масль. Игреновая с льняной гривой и хвостом.

Экстерьер. Умная голова с большими глазами, маленькими ушами и полугорбатым профилем; сильный, глубокий корпус с довольно длинной спиной и мускулистой поясницей; мощный круп; сильные ноги и великолепные копыта.

Интересные факты.

Гафлингеров, которых заносят в племенную книгу, традиционно клеймят. Клеймо имеет форму альпийского цветка эдельвейса, в центре которого поставлена буква "H" « (здесь англоязычная буква h)»





ПОРОДА КОННЕМАРА.

Элегантный, выносливый, умный, обладающий невероятной подвижностью и прыгучестью коннемара, бесспорно, лучший спортивный пони в мире. Эта единственная местная порода в Ирландии взяла своё название от дикой скалистой местности на западном побережье страны, где пони обитали в той или иной форме с древнейших времён.

Как возник этот алмаз мира пони, неясно. По одной версии, он ведёт свой род от берберийских и испанских лошадей, попавших в западную часть Ирландии ещё в шестом веке до н.э., когда кельты захватили её. Впоследствии эти лошади должны были смешаться с местными породами. Более того, в последующие века между западным побережьем Ирландии и Иберийским полуостровом велась активная торговля, в ходе которой, возможно, завозилось некоторое количество лошадей. Современная порода однозначно носит признаки испанской и восточной крови. Предположение, что коннемара явилась потомками лошадей Великой Армады, добравшимися вплавь до берега после катастрофы 1588 года, в наши дни большинством экспертов отвергают как смехотворное!

Известно, что землевладельцы импортировали арабских жеребцов в середине XIX века, невозможно сказать какое влияние, если оно было, это оказало на породу коннемара. Однако совершенно точно известно, что в конце века производилось вливание уэльской крови и небезуспешно: один из уэльских жеребцов, Принц Ллевеллин, стал отцом Динамита от местной кобылы. Динамит, в свою очередь, произвёл Кэннон Бола (родился в 1904), который стал первым жеребцом, внесённым в племенную книгу коннемара. Другие попытки "улучшения" породы включали использование крови чистокровных верховых, хакне и клейдесдалей.

В 1923 году в Галуэе было основано Общество заводчиков пони коннемара. При поддержке департамента сельского хозяйства общество занялось улучшением породы "в себе", отыскивая лучших кобыл и соответствующее количество такого же качества жеребцов для создания племенного фонда. Результатом этих усилий стал выдающийся элитный пони устоявшегося типа, отважный, но рассудительный, способный блистать практически во всех видах спорта, от конкура и многоборья, до выездки и бегов. При скрещивании его с чистокровной верховой, получается спортивная первоклассная лошадь.



Описание породы.

Высота. не превышает 147 см.

Масль. Преимущественно серая, но так же бурая, соловая, вороная и иногда рыжая и чалая.

Экстерьер. Короткая голова часто со слегка вогнутым профилем, с широким лбом, тёмными глазами, маленькими ушами; длинная выгнутая шея с хорошим выходом; отличные, косо поставленные плечи; глубокий компактный корпус; сильный круп с высоко посаженным хвостом; хорошие сильные ноги с короткими пястями и широкой костью ниже запястья; крепкие прочные копыта.



Интересные факты.

Литтл Модел был одним из многих полукровок коннемара, которые добились большого успеха в соревновательных дисциплинах. От жеребца чистокровной верховой и кобылы коннемара, Литтл Модел, серой масти, первоначально обучался работе в цирке. Британской наезднице г-же В.Д.С. Уильямс пришлось потратить много времени, убеждая его "забыть" разные трюки, перед тем как начать готовить его к соревнованиям Гран-при в выездке. Вместе они участвовали в Олимпиаде 1960 года, заняв почётное одиннадцатое место. На следующий год они были третьими в чемпионате Европы - первая медаль Великобритании в выездке. Печально, но плохо переносивший путешествия Литтл Модел больше никогда не участвовал в зарубежных соревнованиях, хотя добился неоднократных успехов дома.





ПОРОДА ФЕЛЛ

В ходе многовековой истории он так же, наверное, подвергся воздействию со стороны ныне вымершего галлоуэя, верховой лошади пограничных грабителей (похищавших преимущественно скот), которым для их гнусных целей была нужна сильная, быстрая и устойчивая лошадь.

Фелл несколько уступает далесу в росте и весе (официально различие между породами было признано лишь в 1916 году, когда образовались Общество улучшение пони фелл). Тем не менее, фелл невероятно силён и, как далес, использовался в качестве вьючной лошади. В восемнадцатом веке он перевозил к побережью свинец, уголь и железную руду в корзинах весом до одного центнера. Некоторых использовали во вьючных обозах с различными товарами, например, шерсти, доходивших даже до Лондона.

Фелл славится хорошими аллюрами, у него быстрый активный шаг и резвая рысь. Теперь, когда отпала необходимость во вьючных, пастушьих и фермерских лошадях, он стал популярным отличным пони. Он очень удобен в верховых турпоходах, отлично движется по пересечённой местности, как под седлом, так и в упряжке, а хорошие аллюры дают ему шансы в чистой выездке.



Описание породы.

Высота. (в холке) 142 см.

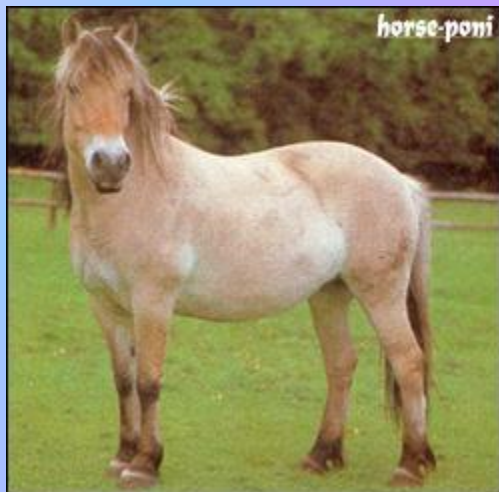
Масль. Вороная, бурая, гнедая и серая, предпочтительно без белых отметин. Хотя допускаются маленькая звёздочка или небольшие отметины на копытах.

Экстерьер. Маленькая, хорошо посаженная голова с широким лбом, белстящими выпуклыми глазами, маленькими аккуратными ушами, большими ноздрями и гладким горлом и ганахами; сильная, но не слишком тяжёлая шея с хорошим выходом; хорошие косо поставленные плечи; сильный глубокий корпус с мускулистой поясницей; сильный круп с хорошо посаженным хвостом; сильные ноги с широкой плоской костью ниже запястья и хорошей формы копытами характерного синего оттенка.

Интересные факты.

Его королевское высочество герцог Эдинбургский правит упряжкой феллов. Её величества королевы. Живая рысь и большая выносливость позволяют им принимать участие в заездах на марафонскую дистанцию в 16 миль.





ПОРОДА ФЬОРД.

Необычный с виду норвежский пони Фьорд, по всей видимости, водится на территории Норвегии и, возможно, в других частях Скандинавии с доисторических времён. На первый взгляд он не так уж отличается от лошади Пржевальского (азиатской дикой лошади) по внешнему виду, хотя его голова не такая тяжёлая и "примитивная", а размерами и сложением он больше похож на пони. Рисунки пони, подобных фьорду, встречаются в наследии викингов. На них пони часто дерутся, а такие зрелища были также популярны в Исландии, и можно считать их своеобразным спортом или формой выявления лучших производителей, или сочетанием того и другого.

Сотни, если не тысячи, лет, проведённые в гористой местности, усовершенствовали способы приспособления пони к окружающей среде. У коренастого и мускулистого пони фьорда короткие сильные ноги с хорошими суставами и твёрдыми прочными копытами. На протяжении многих веков его природная устойчивость, сила, здоровье и невероятная выносливость оказывали неоценимую помощь земледельцам. Привычный к суровым погодным условиям, не боящийся самых опасных горных троп, он был также незаменим в качестве вьючного животного.

В наши дни пони фьорд можно встретить во многих странах включая Германию, Данию и Англию. Из них получают хорошие верховые пони, они неплохо ходят в упряжке.



Описание породы.

Высота. (в холке) 132-142 см.

Масль. Большинство оттенков саварой с чйрным ремнём вдоль спины и часто зеброватыми отметинами на ногах.

Экстерьер. Голова типа пони с широким лбом и маленькими ушами; мускулистая шея; сильные ноги с хорошими суставами, короткими пястями и широкой костью; твёрдые крепкие копыта.

Интересные факты.

Одной из бросающихся в глаза особенностей пони фьорд является его уникальный цвет гривы и хвоста. Как в гриве, так и в хвосте посредине волосы чёрные, а по краям серебристые. Жёсткую гриву обычно подстригают таким образом, чтобы чёрные волосы посредине были выше, чем светлее по бокам.





ЭКСМУРСКАЯ ПОРОДА.

Эксмурская - старейшая из всех пород пони живущих в горах и на торфяных болотах Великобритании и одна из самых старых пород лошадей на земле. Этот привлекательный пони уже много веков обитает на поросших вереском пустошах юго-западных английских графств Сомерсет и Девон. Пони эксмурского типа, несомненно, были известны во времена римлян и вполне могли существовать ещё в бронзовом веке, когда их могли использовать, запрягая в колесницы. Упоминание об эксмурских пони и их владельцах присутствует в земельной описи Англии 1085 года.

Отдалённость мест обитания способствовала тому, что эксмурский пони почти не подвергался "улучшениям" путём вливания посторонних кровей. Тяготы жизни на торфяниках закалили животное, обладающее достаточной силой, чтобы нести на себе взрослого человека, несмотря на то, что собственный рост пони не превышает 129 см.

Общество любителей эксмурских пони было основано в 1921 году с целью улучшения условий жизни и привлечения интереса к разведению этой исторической породы. Тщательное освидетельствование обеспечивает регистрацию в качестве чистокровных только тех особей, которые полностью соответствуют типу эксмурских пони. Зарегистрированным пони на плече ставится клеймо в виде звезды. Ниже наносится номер табуна, а на левой ляжке индивидуальный номер животного в табуне.

Табуны пони продолжают вести "дикую" жизнь на пустошах, но ежегодно их собирают для проверки. Мощное сложение делает эксмуров отличными верховыми пони, кроме того, они участвуют в состязаниях упряжек.



Описание породы.

Высота. Жеребцы и меринки не превышают 129 см. Кобылы не превышают 127 см.

Масль. Гнедая, бурая или саврасая с чёрными конечностями. Белые отметины не допускаются.

Экстерьер. Чистые формы головы с широким лбом, большими выпуклыми глазами, широкими ноздрями и чистым горлом; хороший выход шеи; косо поставленные плечи; сильный корпус с глубокой широкой грудью, крутыми рёбрами и широкой ровной спиной; чистые короткие ноги и аккуратные твёрдые копыта.

Интересные факты.

В облике эксмуров, прежде всего, бросаются в глаза мучного цвета подпалины на морде и большие выпуклые глаза. Такие глаза называются "жабьими" из-за тяжёлых верхних век. Брови оторочены тонкими, цвета буйволовои кожи, волосками.





ПОРОДА АРЬЕЖУАЗ.

Арьежуаз, живущий в Пиренеях на юго-западе Франции, известен с античных времён. Он сильно напоминает лошадей Южной Галлии, описанных Цезарем в "Комментариях к галльским войнам". Его родиной является высокогорная долина реки Арьеж, от которой он получил своё название. Хорошо приспособленный к суровым перепадам горного климата, он не боится холода и исключительно устойчив на ногах - покрытые льдом горные тропинки не пугают маленького арьежуаза.

Подвижных, закалённых арьежуазов на протяжении многих веков использовали в качестве вьючной лошади, хотя он запросто может служить маленьким верховым пони или работать в поле на горных склонах, где не проходит современная техника.



Описание породы.

Высота. 135 - 149 см (последняя цифра не свойственна для естественного проживания, но может быть достигнута на богатых равнинных пастбищах).

Масль. Чисто вороная. Обычно на голове не бывает белых отметин, хотя на боках могут появляться маленькие белые пятнышки.

Экстерьер. Длинная, выразительная голова с плоским лбом, прямым профилем, довольно короткими, обросшими ушами и блестящими, живыми, кроткими глазами; несколько прямая коротковатая шея; довольно прямые плечи; длинная, но сильная спина и широкая грудь; округлые бёдра со свислым крупом; короткие суховатые ноги с небольшим размётом; хорошие твёрдые копыта.

Интересные факты.

Зимой шерсть арьежуазов приобретает заметный красноватый оттенок. Волосы на теле очень мягкие в отличие от жёстких и густых гривы и хвоста - таким образом, природа предоставила ему жизненно важное средство защиты от зимних холодов.

Арьежуаз намного хуже переносит жару. Летом он ищет укрытие от солнца в самое жаркое время дня и выходит пастись ночью.



Конный спорт

Гладкие скачки



Езда верхом на лошадях с предельной скоростью по скаковому кругу ипподрома длиной не менее 1км; на национальных праздниках (сабантуй, акатуй и т.п.) - по дорожкам



Конный спорт



Вольтижировка – это гимнастические упражнения, выполняемые спортсменом на лошади, движущейся по кругу (на корде) рысью или галопом. Для вольтижировки используется специальное седло, имеющее ручки. Этот вид конного спорта имеет как самостоятельное значение, так и является хорошей школой подготовки к другим видам конного спорта, особенно для троеборья или стипль-чезов. В соревнования по вольтижировке входят обязательные и произвольные упражнения.



Конный спорт

Конное поло



В последние годы во многих странах широкое распространение получили соревнования по пробегам на дистанциях от 40 до 160 км. Наибольшую дистанцию устанавливают на чемпионатах мира (в 1998 г. был проведён 7-й чемпионат в Объединённых Арабских Эмиратах). Основной задачей этих соревнований является не максимальное по скорости прохождение дистанции, а сохранение нормального физиологического состояния лошади на всех этапах. На установленных контрольных пунктах у лошадей измеряют пульс, частоту дыхания и температуру. В случае превышения этих показателей и до прихода их в норму, лошадь к дальнейшему прохождению дистанции не допускается. В соревнованиях по пробегам успешно выступают лошади самых разных пород, но лучших результатов достигли представители арабской породы.

Конный спорт

Троеборье



Наиболее сложным из числа олимпийских видов конного спорта является троеборье (по международной терминологии – милитери). Эти соревнования проводятся на протяжении трёх дней. В первый день всадники показывают своё мастерство в манежной езде, схема которой похожа на несложные программы выездки. Во второй день проводятся полевые испытания, состоящие из движения по дорогам, стипль-чеза и кросса. Главной трудностью в этих соревнованиях для большинства участников становится прохождение трассы по пересечённой местности. Она включает до 28 глухих, не разрушающихся при задевании препятствий высотой до 120 см и шириной до 180 см. Длина её составляет до 7200 м в соревнованиях лошадей в возрасте 5-7 лет. Для последних высота препятствий в стипль



Конный спорт



У отечественных спортсменов в этом виде спорта в прежние годы были заметные успехи, но в последнее время каких-либо достижений здесь мы не имеем. Причина этого – отсутствие финансирования и развал системы подготовки кадров.

В троеборье особенно успешно выступают лошади чистокровной верховой породы и её помеси. Неплохие результаты показывают также лошади тракенской и будёновской породы. По имеющимся рекомендациям для результативного использования в соревнованиях по троеборью желательны



Конный спорт



В отдельных случаях в этом виде спорта могут проводиться соревнования по сокращённой программе – в виде двоеборья (манежная езда с конкурром, манежная езда с полевыми испытаниями).

Всё более широкое развитие в странах Европы и Средней Америки получает ещё один классический вид конного спорта – драйвинг. В этом виде соревнуются не верховые спортсмены, а упряжки лошадей: четвериковые, парные и одиночные. Соревнования по драйвингу включают три вида, в значительной мере повторяя соревнования верховых троеборцев.

В первый день на стандартной огороженной площадке размером 40x100м с ровным травяным покрытием упряжка демонстрирует съезженность лошадей, синхронность их движений, правильность и производительность аллюров управляемость при выполнении



Конный спорт



Второй день, как и в верховом троеборье, наиболее трудные – он определяет исход всех соревнований. На дистанции протяжённостью до 28км устраивают специальные участки, часто привязанные к сложному рельефу, которые оборудуются ограждениями и ограничениями, серьёзно затрудняющими прохождение трассы. В пределах этих участков фиксируется время их прохождения, за превышение которого участники получают штрафные очки. На третий день на площадке вновь проводятся соревнования на скоростное прохождение нескольких ворот, расположенных в сложно составленном маршруте, предусматривающем довольно резкие повороты. Ширина ворот чуть больше регламентированной ширины колеи экипажа, а их



Немного о себе



Я, Ягодова Екатерина ученица 8 «Б» класса Алеховщинской средней школы. Очень люблю лошадей, люблю конный спорт, выездку, бега и многое другое связанное с этими грациозными животными! Я в седле с 5 класса. У меня есть лошадь, которую я очень люблю. Видно из-за такой сильной любви к лошадям я решила создать эту презентацию. У меня есть мечта - стать лучшей наездницей. И иметь свою конюшню, с разными породами лошадей.

Конец демонстрации

