

# ЛЯГУШКИ

Лягушки в сравнение с животными, которые залегают в спячку или находятся в оцепенении, могут пребывать в состоянии более глубокого подавления жизнедеятельности — в анабиозе. При этом их обмен веществ максимально замедляется, а выживание осуществляется за счет внутренних энергетических резервов. В зависимости от разновидности, лягушки могут погружаться в зимнюю спячку в вырытой ими норе, в расщелинах, которые они сами засыпают листьями, а также на дне водоемов.



# ЛЕТУЧИЕ МЫШИ

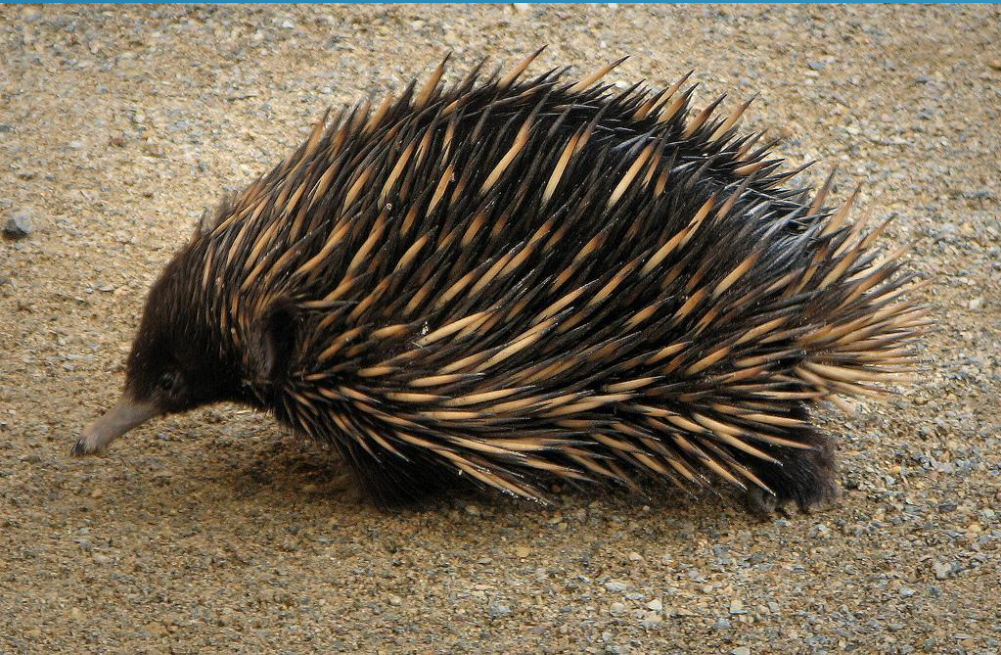
Летучие мыши в зимний период, найдя подходящее пристанище, впадают в оцепенение на 7-8 месяцев. Их сон прерывается через каждые 2-3 недели пробуждениями для поиска более теплого убежища и сватовства, поскольку зима для этих животных — период воспроизведения потомства.





# АВСТРАЛИЙСКИЕ ЕХИДНЫ

Австралийская ехидна мельче проехидны: её обычная длина — 30—45 см, вес от 2,5 до 5 кг. Тасманийский подвид несколько крупнее — до 53 см. Голова ехидны покрыта грубым волосом; шея короткая, снаружи почти незаметна. Ушные раковины не видны. Морда ехидны вытянута в узкий «клюв» длиной 75 мм, прямой или чуть изогнутый. Он представляет собой адаптацию к поиску добычи в узких щелях и норах, откуда ехидна достает её своим длинным липким языком.



# ОПОССУМ

**Опóссумовые** (*Didelphidae*) — семейство млекопитающих инфракласса сумчатых. Оно включает самых древних и наименее специализированных сумчатых, которые появились в конце мелового периода и с тех пор почти не изменились. Все ныне живущие представители семейства опоссумов населяют Новый Свет, хотя ископаемые формы известны из третичных отложений Европы. Большинство сумчатых Южной Америки вымерли после возникновения естественного моста между Южной и Северной Америкой, по которому с севера на юг стали проникать новые виды. Только опоссумы смогли вынести конкуренцию и даже распространиться на север.

