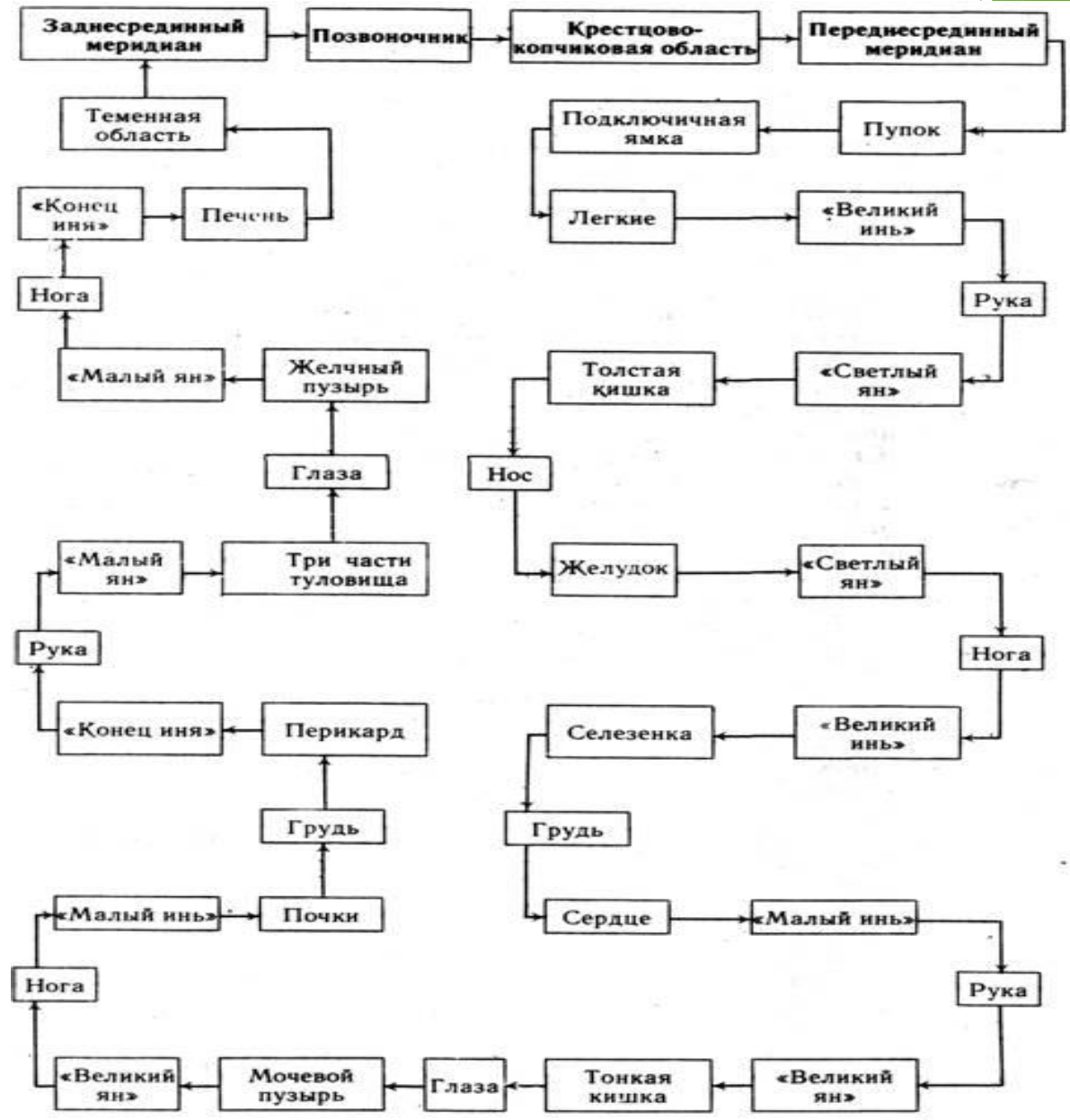
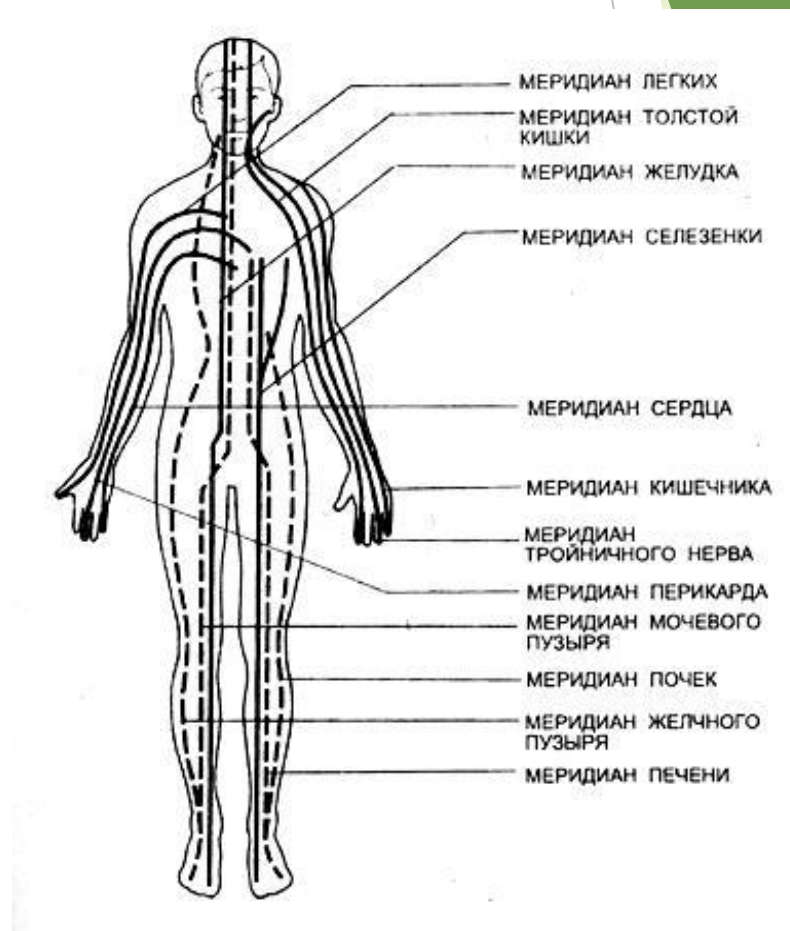
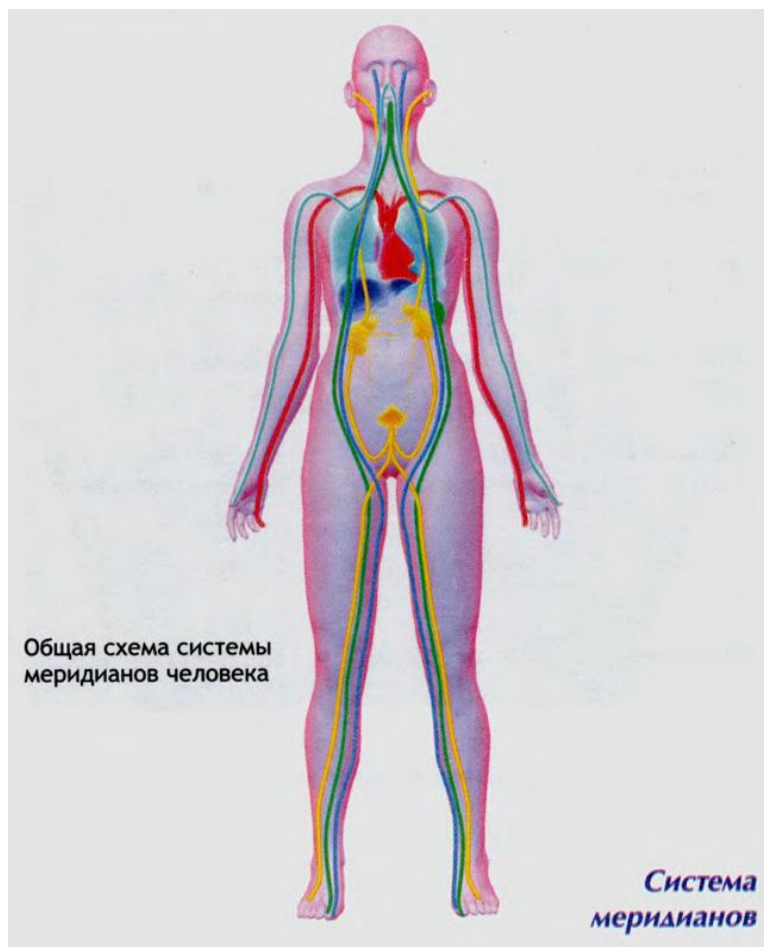


Меридианы человека

- ▶ По теории У-Син каждому из 5 плотных (неполых) органов и 6 полых органов соответствует свой меридиан+ меридиан перикарда (сердечной сумки).
- ▶ Соответственно, мы имеем 12 меридианов
- ▶ Они подразделяются на ручные и ножные меридианы, то есть те, которые начинаются (или заканчиваются) на руках либо ногах. 6 ручных и 6 ножных меридианов.
- ▶ При этом они делятся на инь-меридианы, которые связаны с плотными органами или цзан (чжан)-органами и ян-меридианы, которые связаны с 6 полыми органами или фу-органами. Отдельно еще есть меридиан перикарда, или сердечной сумки, который также относят к инь-меридианам.
- ▶ Все инь-меридианы расположены с внутренней стороны рук или ног, а также с передней стороны торса.
- ▶ Ян-меридианы расположены с внешней стороны рук и ног и с задней стороны туловища.
- ▶ По меридианам движется жизненная энергия ци. На схеме приведен порядок движения энергии по каналам (меридианам).
- ▶ Если все меридианы проходимы, то все органы и ткани снабжаются энергией и кровью хорошо и человек здоров.
- ▶ Если канал непроходим, то наступает болезнь



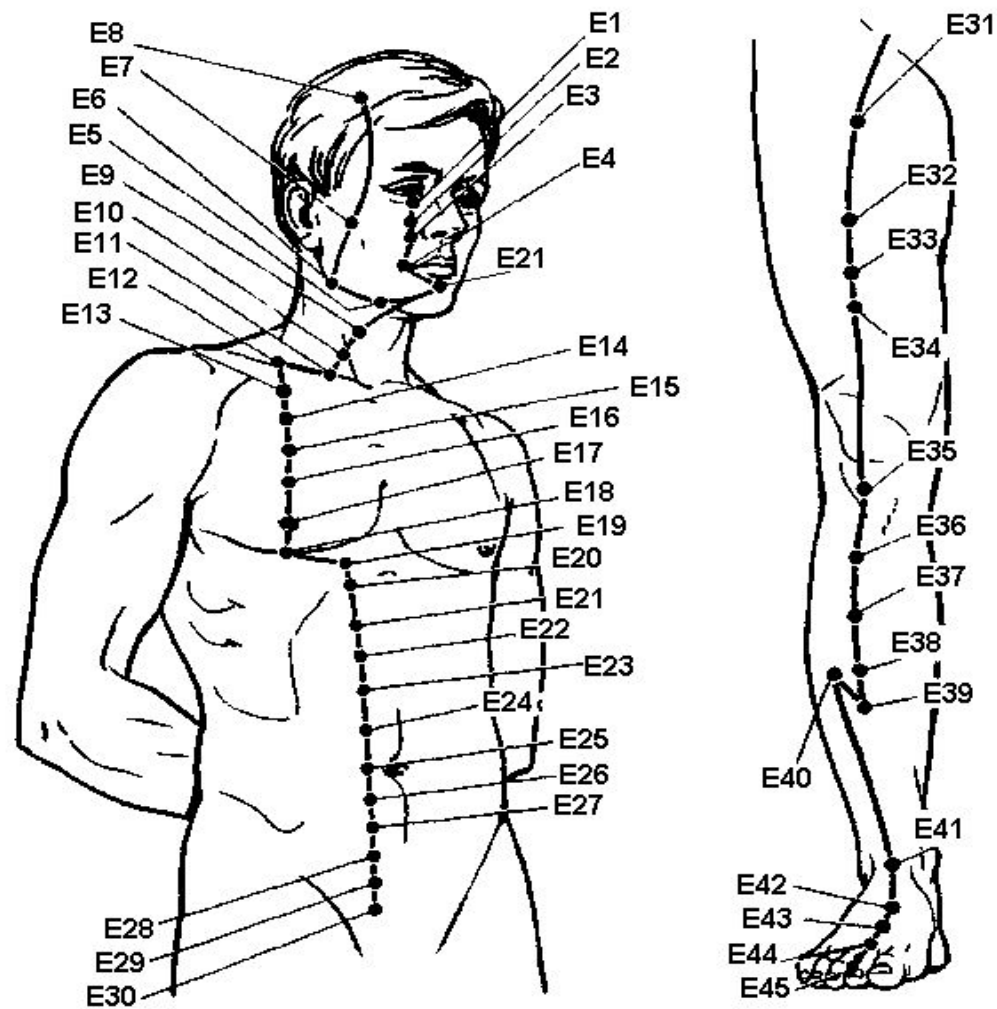
Меридианы человека



Меридиан желудка

- ▶ Меридиан желудка относится к системе ножных янских каналов, парный. Направление энергии в канале центробежное. Время максимальной активности меридиана – с 7 до 9 часов, время минимальной активности – с 19 до 21 часа.
- ▶ Желудок ведает приемом и перевариванием пищи (море питательных веществ). После рождения человека его общее состояние зависит в основном преимущественно от питания. Решающая роль отводится селезенке и желудку (приобретенное достояние).
- ▶ Признак избыточности: боли спазматического характера в области желудка, вздутие живота, повышенный аппетит, возбуждение, отрыжка, высокая температура, запор, трещины слизистой оболочки губ, повышенная кислотность, сыпь, боль и судороги мышц ноги по ходу меридиана.
- ▶ Признак недостаточности: Чувство переполнения в желудке, урчание в животе, потеря аппетита, рвота после еды, понос, замедление пищеварения, набухание слизистой оболочки горла. А также вялость, слабость в нижних конечностях, состояние депрессии, скорбный взгляд.

Меридиан желудка



Согласно классической концепции имеет внутренний и наружный ход

- ▶ **Наружный ход** меридиана берет начало в середине нижнего края орбиты глаза, оттуда она опускается вниз к верхней челюсти центру ее десны, дальше идет к углу рта, достигает до нижней челюсти, и в да-ин делится на две ветви; головную и туловищно-ножную. Головная ветвь меридиана достигает угла нижней челюсти, затем поднимается вверх кпереди от ушной раковины, по височной кости к углу лба до тоу-вей. Туловищно-ножная ветвь канала от да-ин проходит по передне-наружной поверхности шеи до грудинно-ключичного сочленения и центра надключичной ямки. Дальше идет по линии соска вниз, по животу до лобковой кости, к середине паховой складки и переходит на бедро. На бедре следует по наружному краю 4-х главой мышцы бедра, дальше идет по передней поверхности голени, затем по передне-наружной поверхности стопы, по тыльной поверхности второго пальца и заканчивается у ногтевого ложа второго пальца стопы с наружной стороны

- ▶ **Внутренний ход** меридиана берет начало в цюе-пень, опускается вниз пересекая диафрагму, достигает желудка, там она разветвляется, и обвивает селезенку по спирали.
- ▶ С традиционной точки зрения, при воздействии на меридиан оказывается влияние на внутренние органы и особенно больше на желудок, контролируется при этом секреция желудка. В лечении при применении точек этого канала многое зависит от места их расположения. Расположенные точки на голове оказывают нормализующее действие на кровообращение слизистой оболочки полости рта и органов чувств. Воздействуя на точки меридиана желудка можно также лечить спазмы мышц лица и невралгии. Расположенные точки в области шеи, воздействуют на верхние дыхательные пути, а точки расположенные на грудной клетке в основном влияют на функцию бронхов и легких. Энтерит и гастрит поддаются лучше лечению при воздействии на точки находящиеся в области живота и груди. Расположенные точки на ногах, лучше действуют при нарушении кровообращения не только в нижней конечности, но и в других местах (шея и голова). Нижние точки канала также можно использовать для лечения заболеваний глаз, головных болей и др. В общем, при воздействии на точки меридиана желудка можно оказывать влияние при разных заболеваниях.

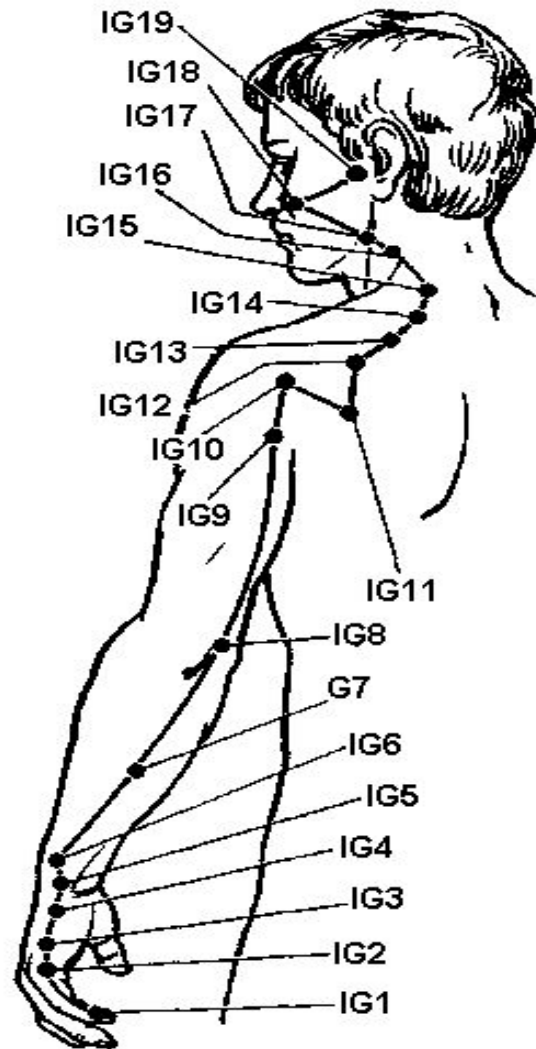
Командные точки

- ▶ тонизирующая цзе-си (41E);
- ▶ седативная ли-дуй (45E);
- ▶ пособник чун-ян (42E);
- ▶ Ло-пункт фен-лун;
- ▶ сочувственная вэй-шу (21V);
- ▶ сигнальная чжун-вань (12VC);
- ▶ противоболевая лян-цзю (34E).

Меридиан тонкого кишечника

- ▶ Меридиан тонкого кишечника (IG) относится к системе ручных янских каналов, парный. Направление энергии в меридиане центростремительное. Время максимальной активности меридиана тонкой кишки с 13 до 15 часов, время минимальной активности с 1 до 3 часов ночи.
- ▶ Функция разделения чистых, прозрачных и замутненных жидкостей, где чистая часть является питающей субстанцией. Прозрачная часть абсорбируется и направляется через селезенку, и распределяется по всему организму. Замутненная часть направляется в толстый кишечник и мочевого пузыря.
- ▶ Признак избыточности: боли в области шеи, боль в затылке, висков, звон в ушах, боль в нижней части живота, боли в области пупка, запоры, боль по задней стороне предплечья и плеча.
- ▶ Признак недостаточности: шум в ушах, причина снижения слуха, отечность в области шеи и нижней челюсти, снижение массы тела, рвота, тошнота, понос, слабость в конечностях и ощущение холода в конечностях.

Меридиан тонкого кишечника



- ▶ **Наружный ход** – берет свое начало от ногтевого ложа пятого пальца с локтевой стороны. Далее следует по тыльно-локтевой стороне кисти, по задней поверхности предплечья, локтевого сустава, наружно-задней поверхности плеча. Затем проходит акромиальный отросток лопатки, лопаточную ость, подходит к средней линии спины, где в точке да-чжуй соприкасается со всеми ян меридианами. Дальше идет до надключичной ямки, оттуда берет начало внутренний ход меридиана; наружный ход канала проходит на шею, нижнюю челюсть, проходит скуловую область до наружного угла глаза, где и заканчивает у козелка уха. Имеется одно ответвление, идет по нижнему краю орбиты глаза к внутреннему углу глаза, где связывается с энергетическим каналом мочевого пузыря.
- ▶ **Внутренний ход** – берет свое начало в точке цюе-пень, откуда входит в грудную клетку, направляется к сердцу, обвивает сердце по спирали, окружает пищевод, проходит диафрагму, доходит до желудка и разветвляется в тонком кишечнике.

- ▶ Согласно канонам древней восточной медицины тонкий кишечник и сердце оказывают влияние друг на друга. Когда заболевает сердце, поражается также тонкий кишечник и наоборот. Взаимосвязанность между сердцем и тонким кишечником – является одним из примеров внутренне-наружных взаимоотношений. Теория внутреннего и наружного взаимоотношения зачастую используется для проведения акупунктурной анестезии. Внутренне-наружная связь меридиана сердца объясняет и то, что точки этого энергетического канала воздействуют также на состояние возбуждения, связанное с нервной системой (хорея, неврастения, эпилепсия). Также часто с помощью воздействия на точки меридиана тонкого кишечника можно проводить лечение шума в ушах, вызванного нарушением функции внутреннего уха.
- ▶ Многие артралгические и ревматические заболевания рук, плечевого пояса можно с успехом проводить лечение через точки этого меридиана. Воздействуя на меридиан, можно эффективно использовать при некоторых случаях различного рода энтеритах. Считается что левая ветвь меридиана оказывает действие на тонкий кишечник, в правая ветвь – дополнительно и на двенадцатиперстную кишку. Местно-сегментарное влияние точек канала эффективно использовать при головной боли, боли в плечевом поясе, локтях и болях в заднебоковой части шеи.

Командные точки

- ▶ тонизирующая хоу-си 3IG
- ▶ седативная сяо-хай 8IG
- ▶ пособник вань-гу 4IG
- ▶ Ло-пункт чжи-чжен 7IG идет к меридиан сердца
- ▶ противоболевая ян-лао 6IG
- ▶ сочувственная сяо-чан-шу 27V
- ▶ сигнальная гуань-юань VC4

Меридиан мочевого пузыря

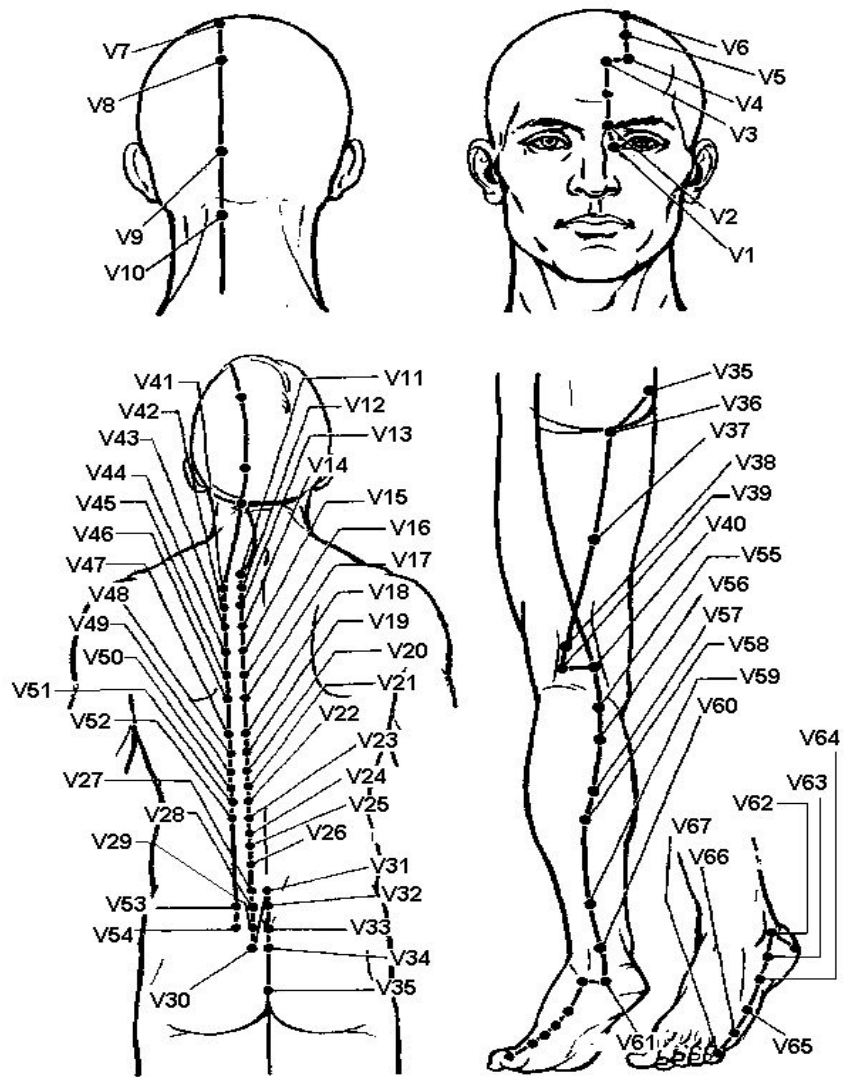
Меридиан мочевого пузыря (V) относится к системе янских меридианов, парный, симметричный. Направление энергии в меридиане центробежное. Время максимальной активности меридиана мочевого пузыря с 15 до 17 часов, время минимальной активности с 3 до 5 часов. Этот энергетический канал очень длинный, и проходит по спине вдоль позвоночника двумя линиями, по этим линиям м

Мочевой пузырь ведаёт обменом жидкостей, его важнейшими функциями являются накопление жидкостей цзинь-е (жидкости в организме) и выведение мочи.

Признак избыточности: учащенное мочеиспускание, боли спазматического характера со стороны мочеполовых органов, боли и напряжение мышц спины. Спазмы мышц и боли в нижних конечностях. А также головные боли в затылочной и лобной областях во время акта испражнения. Боль в глазах и избыточное слезотечение, кровотечение из носа.

Признак недостаточности: редко, но обильное мочеиспускание, припухлость и отечность в области половых органов, гипотонус мышц затылка и позвоночника. Ощущение слабости и тяжести в нижних конечностях, головокружение, малоподвижность пятого пальца стопы, слабость мышц спины, геморрой.

Меридиан мочевого пузыря



- ▶ Наружный ход — берет свое начало у внутреннего угла глаза, проходит лобный и теменные области головы, и в бай-хуэй соприкасаются с каналом противоположной стороны. От тун-тянь (7) входит в мозг и выходит оттуда в тянь-чжу (10), здесь наружный ход делится на две ветви. Оттуда они идут параллельно позвоночнику, затем ветви доходят до подколенной ямки, там они соединяются. Далее энергетический канал мочевого пузыря продолжает идти по задней поверхности голени, затем переходит на внешнюю сторону стопы и заканчивается у ногтевого ложа пятого пальца стопы с наружной стороны. Наружный ход имеет две ветви ответвления: одна идет от бай-хуэй в области теменной кости, контактирует с энергетическим каналом желчного пузыря в точке тоу-цяо-инь у основания сосцевидного отростка, а также с меридианом трех обогревателей у верхнего края ушной раковины; второе ответвление идет от чжи-инь (67) и связывается с меридианом почек.
- ▶ Внутренний ход — берет свое начало в точке шень-шу, входит в брюшную полость, примерно как бы обвивая по спирали почки, далее проходит вниз и разветвляется в самом мочевом пузыре.

- ▶ Согласно канонам древней восточной медицины этот энергетический канал выполняет регулирующую роль в контроле мочеиспускания и деятельности почек. В практической акупунктуре точки меридиана мочевого пузыря эффективны при использовании их при болезненных и спастических состояниях (люмбаго, головная боль, судороги икроножных мышц). Также через точки меридиана мочевого пузыря можно воздействовать при хронических заболеваниях, такие как псориаз, дерматиты, экзема. При воздействии на точки «согласия», возможно регулировать функцию таких органов как легкие, сердце, кишок, желудка и др. Когда говорят об органах и областях тела, на которые наиболее эффективно воздействие через точки меридиана, то это: ЦНС (головной и спинной мозг), голова, задняя поверхность шеи, спина, внутренние органы и кожа.

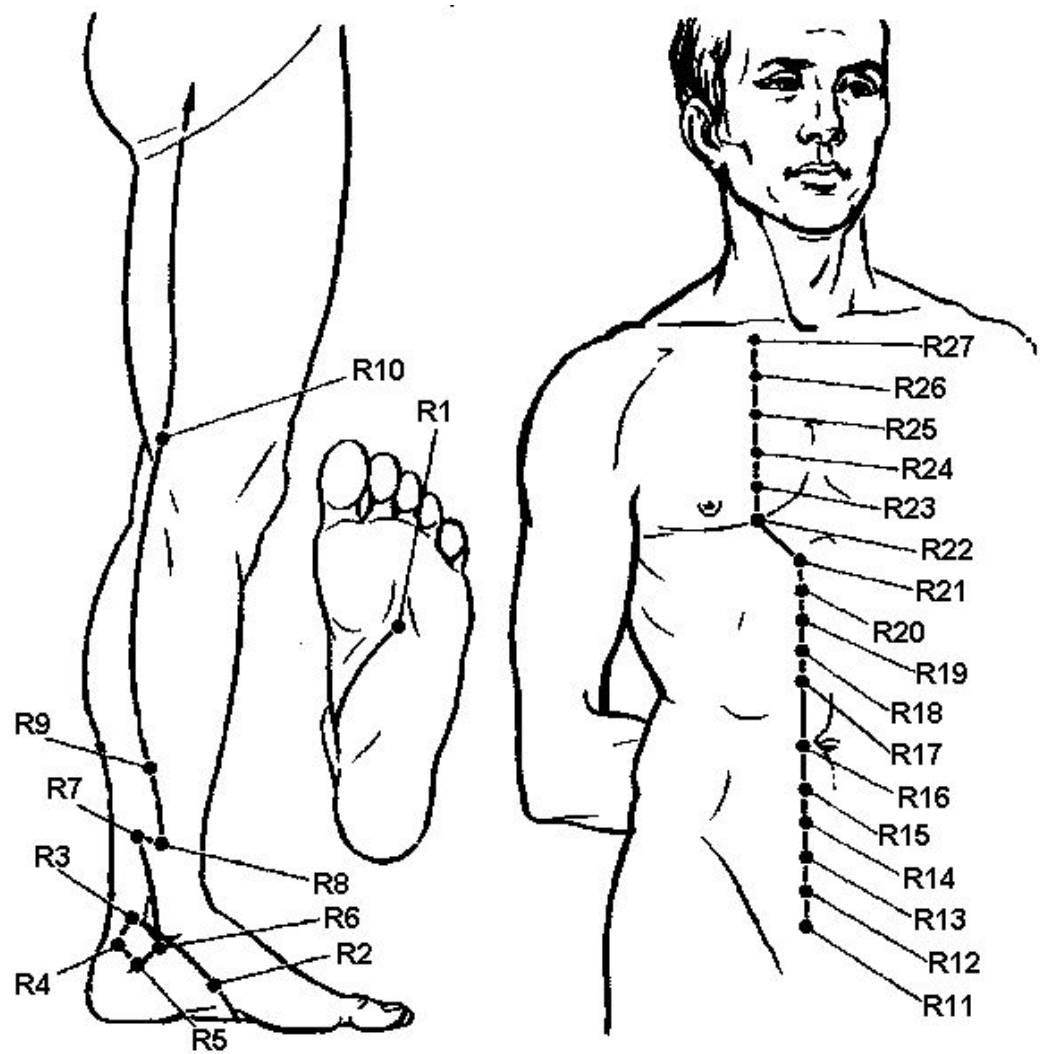
Командные точки

- ▶ тонизирующая чжин-инь 67V;
- ▶ седативная шу-гу 65V;
- ▶ пособник цзин-гу 64V;
- ▶ ло-пункт фэй-ян 58V идет к меридиану почек;
- ▶ противоболевая цзин-мэнь 63V;
- ▶ сочувственная пан-гуан-шу;
- ▶ сигнальная чжун-цзи 3VC.

Меридиан почек

- ▶ Меридиан почек (R) – относится к системе иньских меридианов, парный. Направление энергии в меридиане центростремительное. Время максимальной активности с 17 до 19 часов, время минимальной активности меридиана с 5 до 7 часов.
- ▶ Почки накапливают чин (субстанция) и вырабатывают мозг (включает костный и спинной), также управляет продолжением роста, продолжением рода, ведает костями и является источником зачатия и роста, отвечает за водный обмен и за прием ци, ключом диагностики являются уши.
- ▶ Признаки избытка: моча темного цвета, редкое мочеиспускание, тошнота, сухость во рту, жар в ногах и ощущение тяжести в них, ступни на ощупь теплые, боли в области поясницы, крестца, внутренней части бедра, повышение сексуальной потенции, необычный прилив энергии.
- ▶ Признак недостаточности: обильное потоотделение, учащенное мочеиспускание, ощущение холода в ногах, ступни на ощупь холодные, чувство слабости и онемения в нижних конечностях. Вялость, слабость во всем теле. Чувство нерешительности, страха, снижение сексуальной активности.

Меридиан почек



- ▶ Наружный ход - берет свое начало в центре подошвы в ямке, которая образуется при сгибании пальцев. Идет по внутренней стороне стопы доходит до верхнего края пяточной кости, где расположена точка тай-си. Далее опускается вниз и назад к середине внутренней стороны пяточной кости, после идет ниже внутренней лодыжки, кзади от ладьевидной кости образуя при этом петлю на пяточной кости.
- ▶ Затем меридиан идет по задне-внутренней поверхности голени и бедра. Оттуда она доходит до первой точки передне-срединного меридиана, где начинается внутренний ход меридиана. Тут меридиан заходит внутрь тазовой области и уже выходит в точке гуань-юань. Далее наружный ход продолжает идти самостоятельно по животу переходит на грудную клетку, и заканчивается в подключичной ямке.
- ▶ Внутренний ход - берет начало в области бедра в точке инь-гу (10). Идет вверх погружается внутрь таза ч/з точку чан-цянь, потом поднимается вверх рядом с позвоночником и возвращается назад к точке хен-гу (11), затем по наружной поверхности живота доходит до точки хуа-шу (16), входит в брюшную полость по окружности подходит к почкам и там же разветвляется. После этого идет через матку к мочевому пузырю и обвивает ее по спирали. Вторая ветвь начинается от точки ю-мень (21), заходит в брюшную полость, проходит через печень, идет вверх через диафрагму и входит в легкие.

- ▶ В трактате восточной медицины большое значение уделяется данному меридиану
- ▶ Почки являются — хранилищем «чистой энергии», что состоит из двух элементов. Первый элемент питательные вещества, которая является материальной основой активности внутренних органов и кишечника, в то время как другая является чистой энергией самой почки, является материальной основой развития, роста и размножения. После перенесенных, длительных заболеваний и серьезных операций люди часто жалуются на появление неприятных зрительных ощущений, раздражительности, мучает бессонница и т. д.
- ▶ Согласно восточной медицине такие явления являются следствием «недостаточности чистой энергии почек». Под контролем почек находятся также кости и функция костного мозга, и поэтому, рост, развитие и восстановление костей зависят от «чистой энергии» почки, идущих на выработку костного мозга. Контролируют почки и жидкости тела, и когда в них возникают патологические изменения, развиваются такие заболевания и симптомы, как отеки, гипоурия, полиурия, недержание мочи у женщин и у мужчин, энурез и др.
- ▶ Следуя китайской концепции, этот канал контролирует некоторые черты характера человека: таких как волю, решительность и половую активность. В случае недостаточности функции почек люди становятся инертными, безвольными, нетерпеливыми, пугливыми, несговорчивыми, меланхоличными и неуверенными. В таких случаях ноги становятся холодными, напряжение мышц шеи, и все это сопровождается шумом в ушах.

- ▶ Уши — являются зеркалом почек, и состояние ушной раковины отражает состояние этого энергетического канала. Мягкая ушная раковина, цианотичная, вялая — признак «недостаточности энергии» в меридиане. Упругая, эластичная ушная раковина, свидетельство нормального состояния почек или же в них избыток энергии.
- ▶ Согласно китайской медицине почки являются «корнями жизни». Точки меридиана почек оказывают большое влияние на застойные явления в грудной клетке при бронхиальной астме. Используя точки расположенные на этом канале можно воздействовать на ряд менструальных нарушений и на мочеполовую сферу в целом.
- ▶ При точечном массаже точек этого энергетического канала можно нормализовать функции пищеварительной системы. Нижние точки меридиана почек оказывают действие при эпилепсии и неврастении. Использование точек меридиана почек успешно приводит при лечении гипотонических и гипертонических состояний, при нарушении сердечно-сосудистой системы.
- ▶ Много точек меридиана действуют на сексуальную сферу и влияет на надпочечные железы. Чисто органная направленность действия меридиана наиболее стойкий эффект от акупунктуры его точек при нарушениях функции почек, матки, придатков матки, желчного пузыря и глотки.

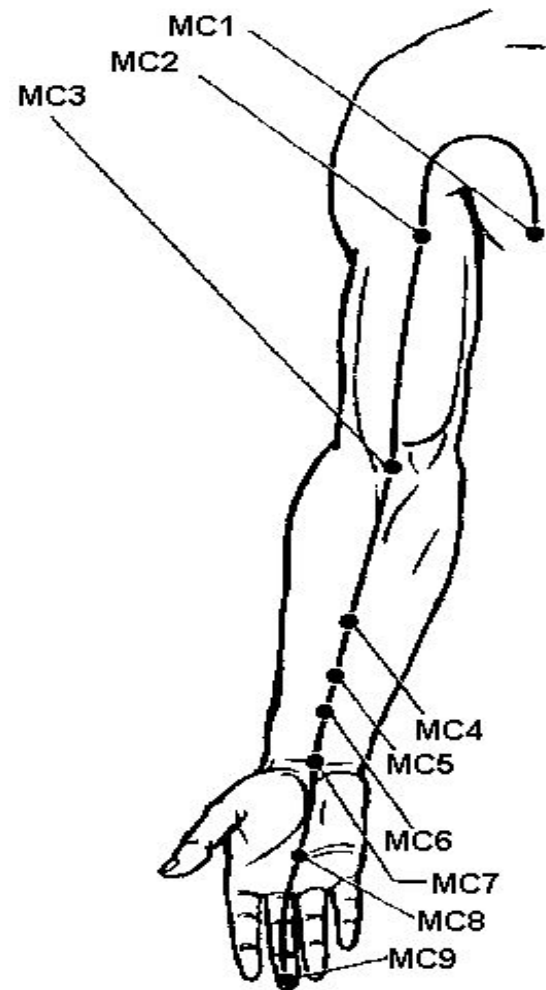
Командные точки

- ▶ тонизирующая фу-лю 7R;
- ▶ седативная юн-цюань 1R;
- ▶ пособник тай-си 3R;
- ▶ Ло-пункт да-чжун 4R идет к меридиану мочевого пузыря;
- ▶ противоболевая шуй-цюань 5R;
- ▶ сочувственная шэнь-фу 23V;
- ▶ сигнальная цзин-мэнь 25B.

Меридиан перикарда

- ▶ Меридиан перикарда (МС) — относится к системе ручных иньских меридианов, парный. Направление энергии в меридиане центробежное. Время максимальной активности с 19 до 21 часа, минимальной активности с 7 до 9 часов.
- ▶ Перикард выполняет защитную функцию для сердца, тогда патогенная энергия напрямую не попадает к сердцу, оказывает воздействие на центральную нервную систему, интеллектуальную активность и на психику.
- ▶ Признак избыточности: боли в грудной клетке, раздражительность, нарушение функций сердечно-сосудистой системы, головные боли с ощущением приливов, боли в области верхних конечностей, запоры, покраснение склер, неглубокий сон.
- ▶ Признак недостаточности: повышенная утомляемость, депрессивное состояние, учащение сердцебиения, одышка, боли в животе. Слабость в верхних конечностях, желтушность склер, поносы, глубокий сон и большое количество сновидений.

Меридиан перикарда



- ▶ Наружный ход - берет свое начало в четвертом межреберье на пять цуней кнаружи от средней линии, затем поднимается к третьему межреберью, подходит к плечу, далее идет по ладонно-срединной линии плеча, предплечью, ладони и заканчивается на третьем пальце.
- ▶ Внутренний ход - берет начало в точке тань-чжун, проникает в грудную клетку, и идет к перикарду, оттуда спускается вниз проходит вдоль аорты, вдоль пищевода, пересекает диафрагму и идет к трем обогревателям.

- ▶ Согласно канонам древней восточной медицины, этот энергетический канал не представляет конкретный орган, а представляет чисто функциональный круг и по своему действию на некоторые органы, возьмем например сердце, имеет сходство с меридианом сердца. Но канал обладает более широким диапазоном влияния на функцию кровообращения, и благодаря этому точки меридиана перикарда в практической акупунктуре широко используют при застойном явлении, недостаточном кровообращении, нарушении кровообращения в брюшной и грудной полости и а также мочеполовая система. Благодаря этому канал перикарда еще называют меридианом «сердечно-сосудисто-сексуальной сферы». Если воздействовать на точки меридиана перикарда, то можно повлиять также на психоэмоциональную сферу человека. С точки зрения физиологии акупрессура на точки (по данным некоторых зарубежных авторов) влияет на обмен веществ и общую массу циркулирующей крови.

Командные точки

- ▶ тонизирующая чжун-чун МС9;
- ▶ седативная да-лин МС7;
- ▶ пособник да-лин МС7;
- ▶ Ло-пункт ней-гуань МС6 идет к меридиану трех обогревателей;
- ▶ противоболевая си-мень МС4;
- ▶ сочувственная цзюе-инь-шу V14;
- ▶ сигнальная тань-чжун.

▶ Благодарю за внимание!