

Млекопитающие.





Волк.



Волк.

МЛЕКОПИТАЮЩИЕ, класс позвоночных животных. Первые млекопитающие произошли от зверозубых пресмыкающихся (териодонтов) в триасе, наибольшего разнообразия достигли в олигоцене.

Для млекопитающих
характерны млечные
железы,
вырабатывающие
молоко для
вскармливания
детенышей,
волосистой покров,
более или менее
постоянная
температура тела (в
среднем ок. 30 °С),
легочное дыхание,
4- камерное сердце.



Лось.



Еж обыкновенный.

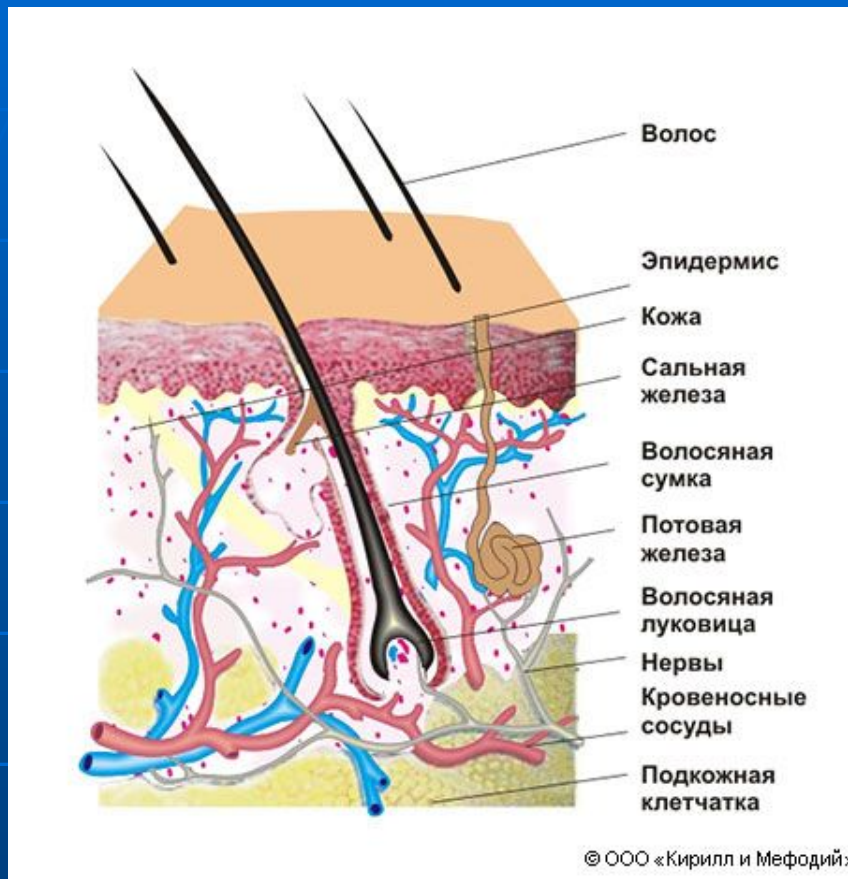


Бассет.

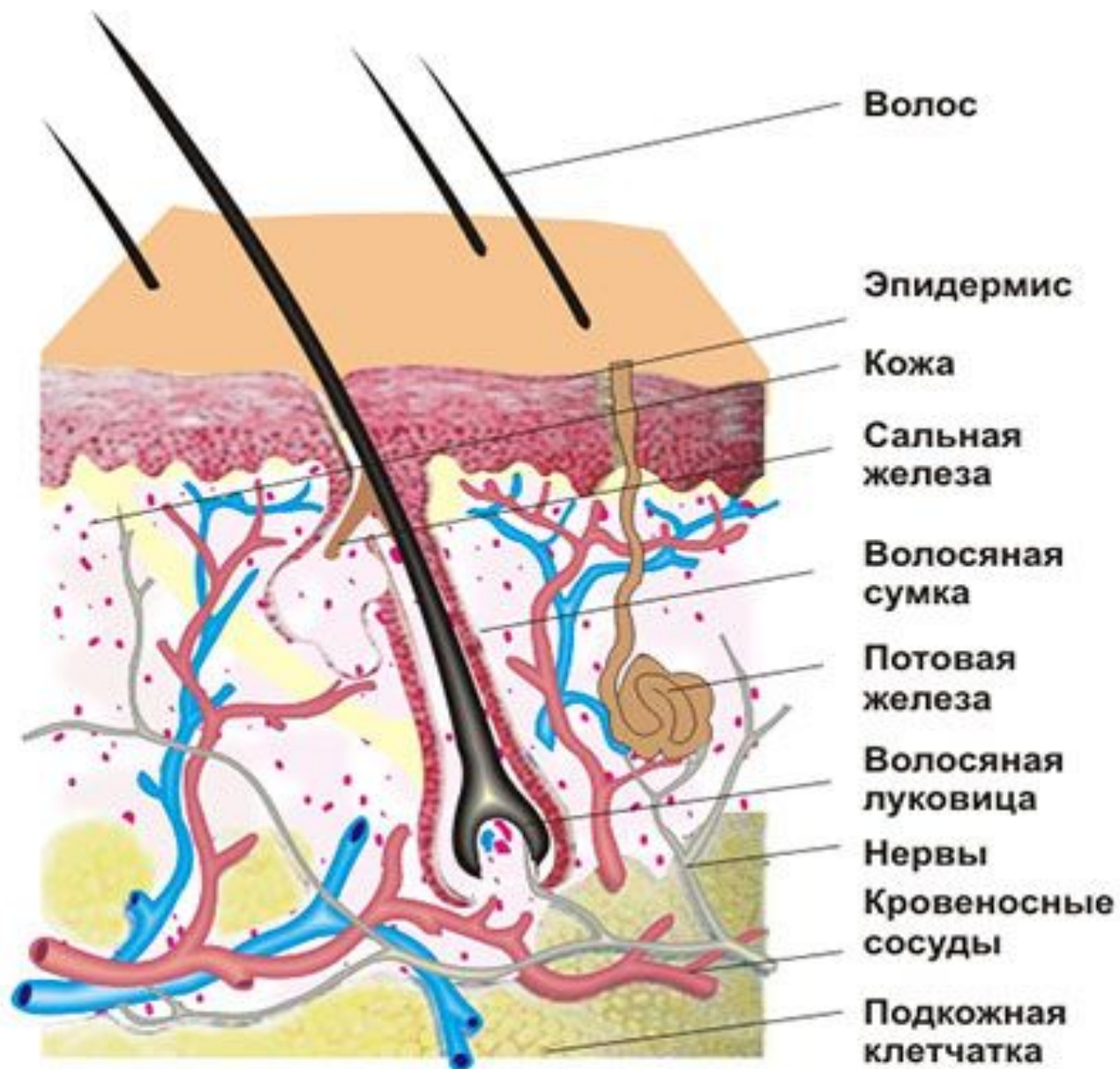
Класс млекопитающих объединяет 20 современных отрядов и 12-14 вымерших. К млекопитающим относятся и люди, или гоминиды. Млекопитающих ок. 4000 видов; теплокровность, забота о потомстве, высокая организация нервной системы позволили млекопитающим заселить все области земли от Сев. полюса до берегов Антарктиды.

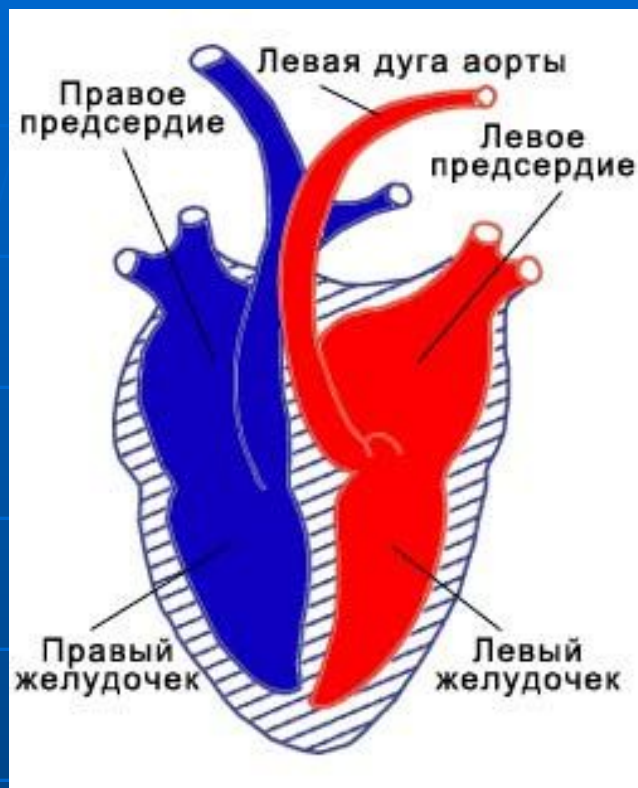


Многие млекопитающие — объект промысла; некоторые — предки сельскохозяйственных животных. Млекопитающих (иногда только хищных) называют также зверями. Отрасль зоологии, изучающая млекопитающих, называется териологией.

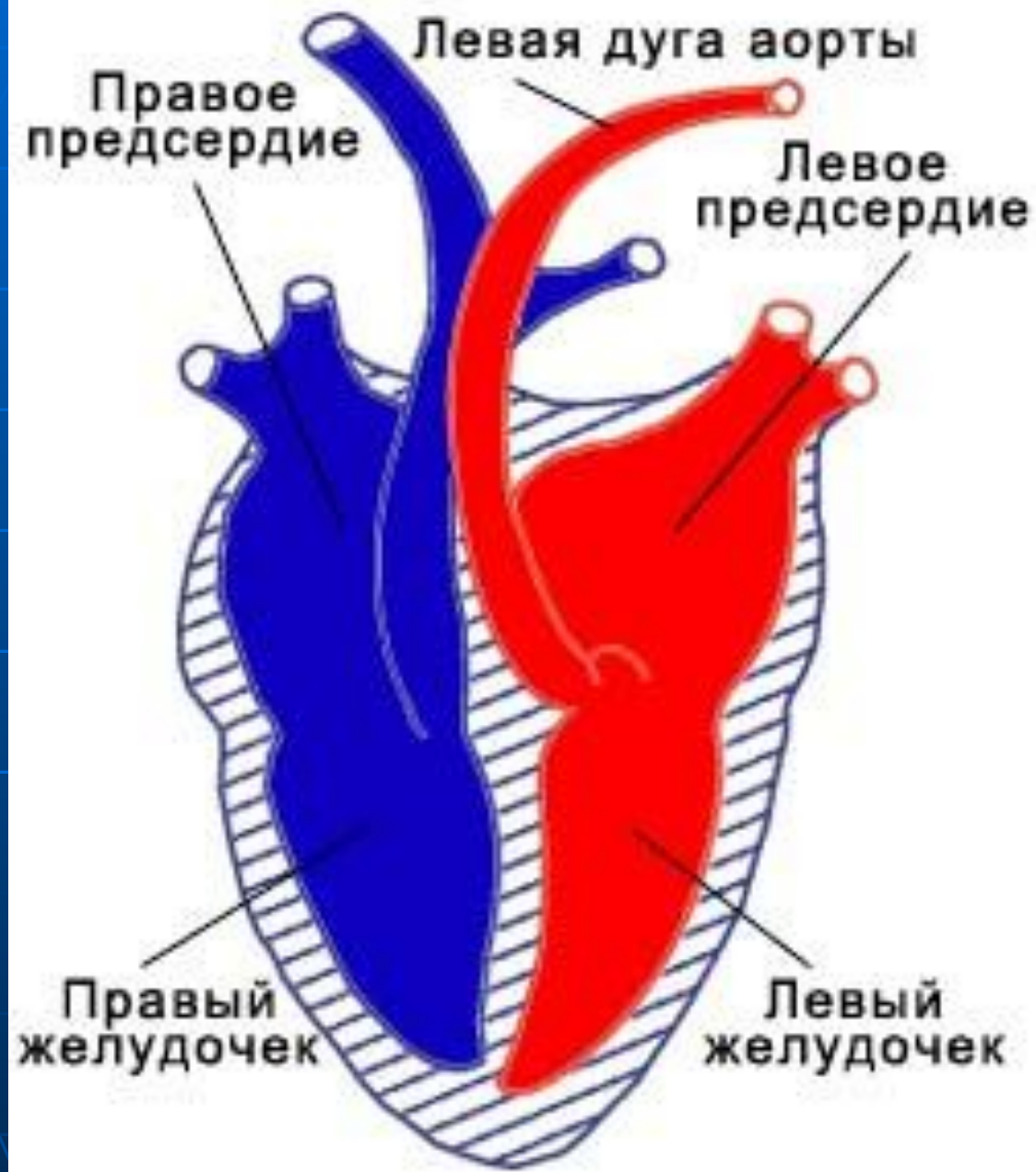


Кожа млекопитающих имеет слоистое строение и богата различными железами. В коже развиваются волосы, формирующие шерстяной покров млекопитающих.





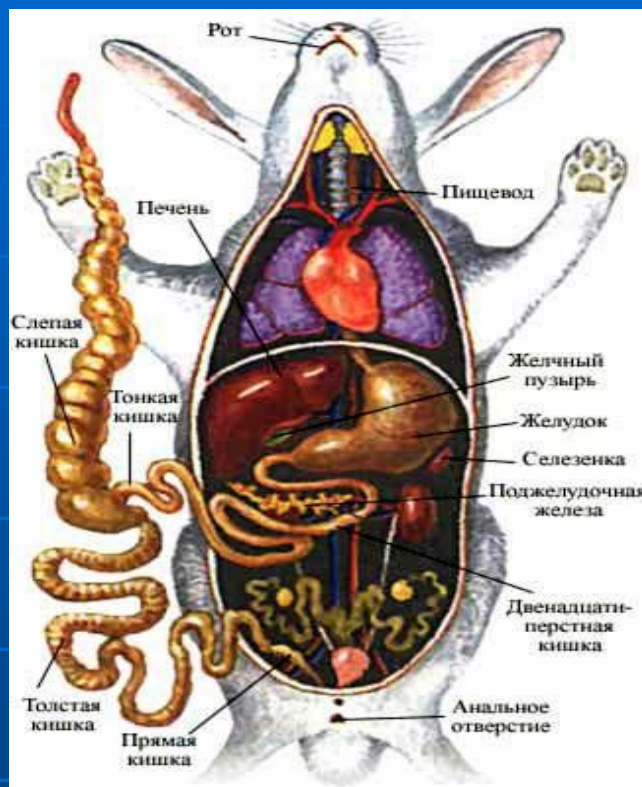
Сердце млекопитающих состоит из двух предсердий и двух желудочков, что полностью разделяет артериальный и венозный кровоток. Поэтому млекопитающие, как и птицы, являются теплокровными животными.





Позвоночник млекопитающих состоит из шейных, грудных, поясничных, крестцовых и хвостовых позвонков. Соединенные с грудиной ребра образуют грудную клетку.





В полости тела кролика расположены органы пищеварения: глотка, пищевод, желудок, печень, желчный пузырь, поджелудочная железа и кишечник, а также сердце, легкие, парные почки и половые железы.

