

# Млекопитающие.





Волк.



Волк.

МЛЕКОПИТАЮЩИЕ, класс позвоночных животных. Первые млекопитающие произошли от зверозубых пресмыкающихся (териодонтов) в триасе, наибольшего разнообразия достигли в олигоцене.



Для млекопитающих  
характерны млечные  
железы,  
вырабатывающие  
молоко для  
вскармливания  
детенышей,  
волосистой покров,  
более или менее  
постоянная  
температура тела (в  
среднем ок. 30 °С),  
легочное дыхание,  
4- камерное сердце.



Лось.



Еж обыкновенный.



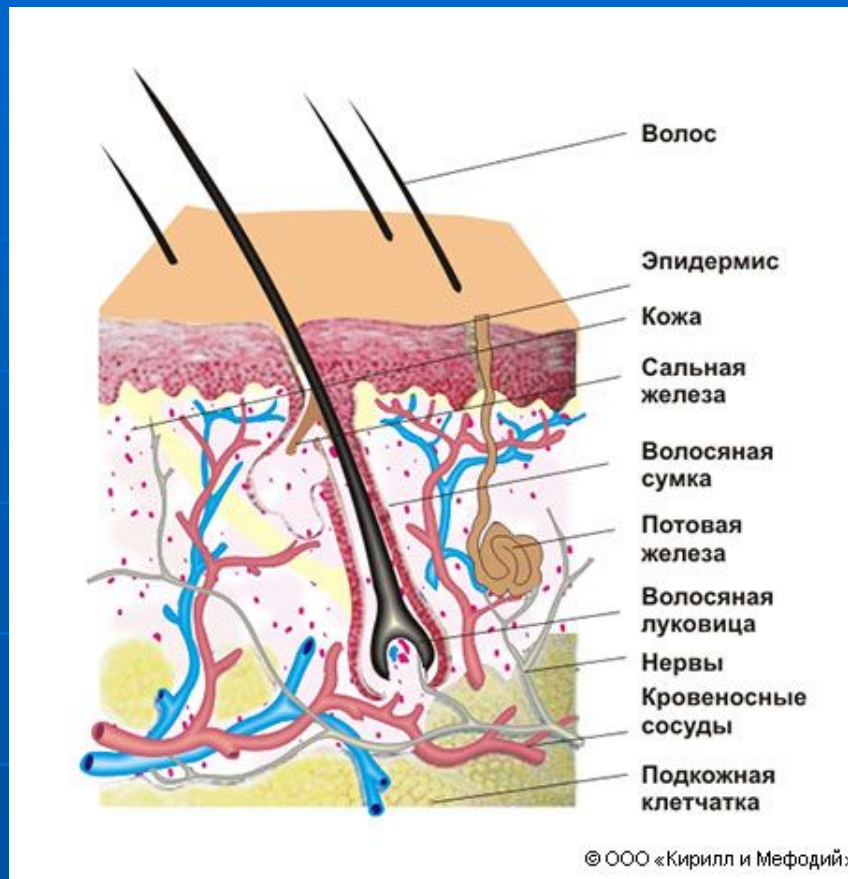
Бассет.

Класс млекопитающих объединяет 20 современных отрядов и 12-14 вымерших. К млекопитающим относятся и люди, или гоминиды. Млекопитающих ок. 4000 видов; теплокровность, забота о потомстве, высокая организация нервной системы позволили млекопитающим заселить все области земли от Сев. полюса до берегов Антарктиды.



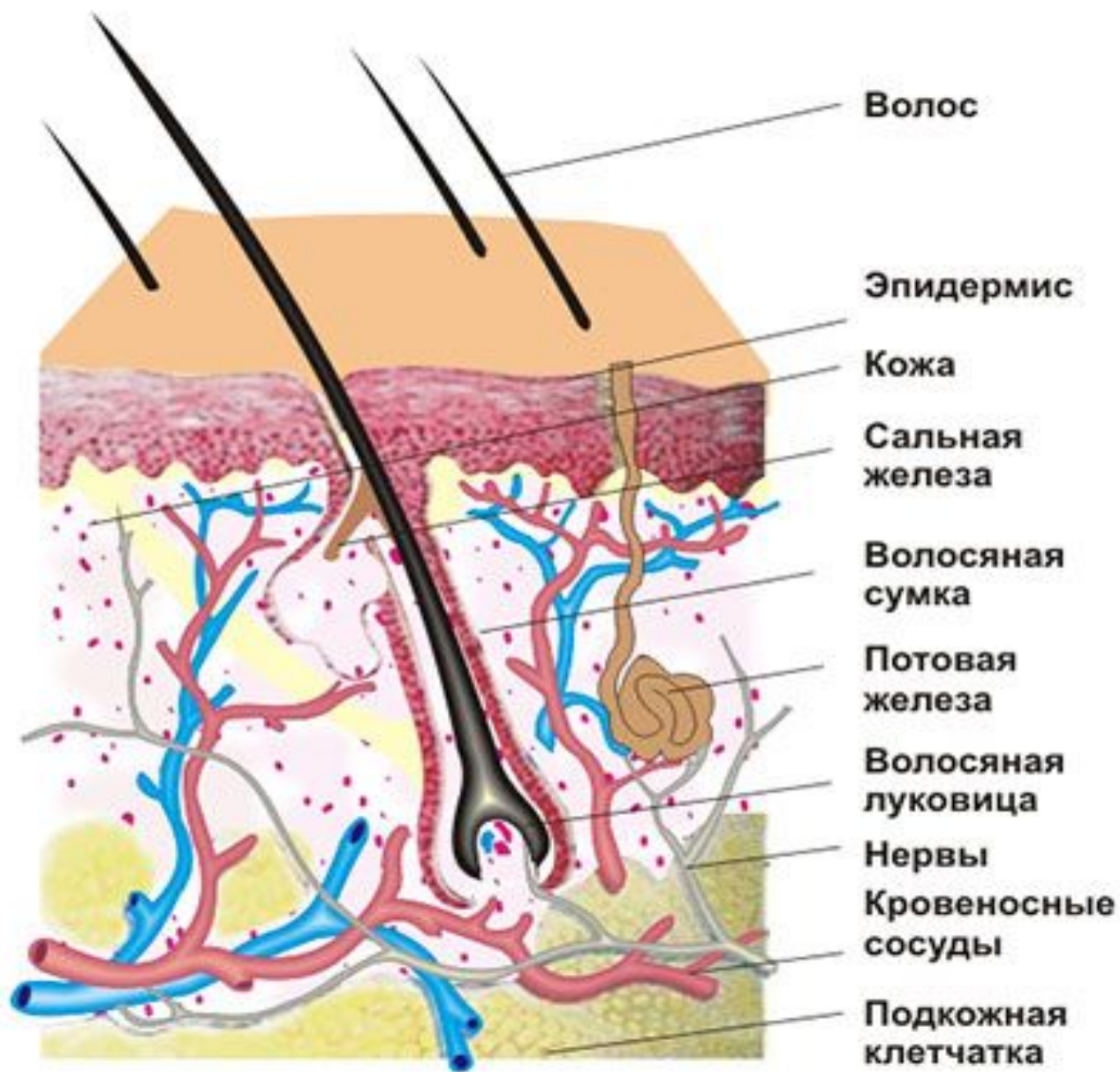


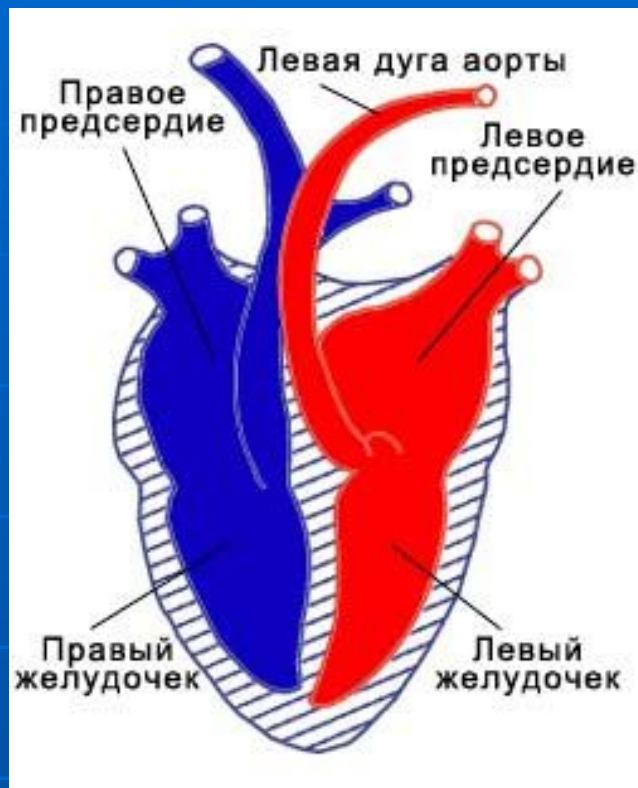
Многие млекопитающие — объект промысла; некоторые — предки сельскохозяйственных животных. Млекопитающих (иногда только хищных) называют также зверями. Отрасль зоологии, изучающая млекопитающих, называется териологией.



Кожа млекопитающих имеет слоистое строение и богата различными железами. В коже развиваются волосы, формирующие шерстяной покров млекопитающих.

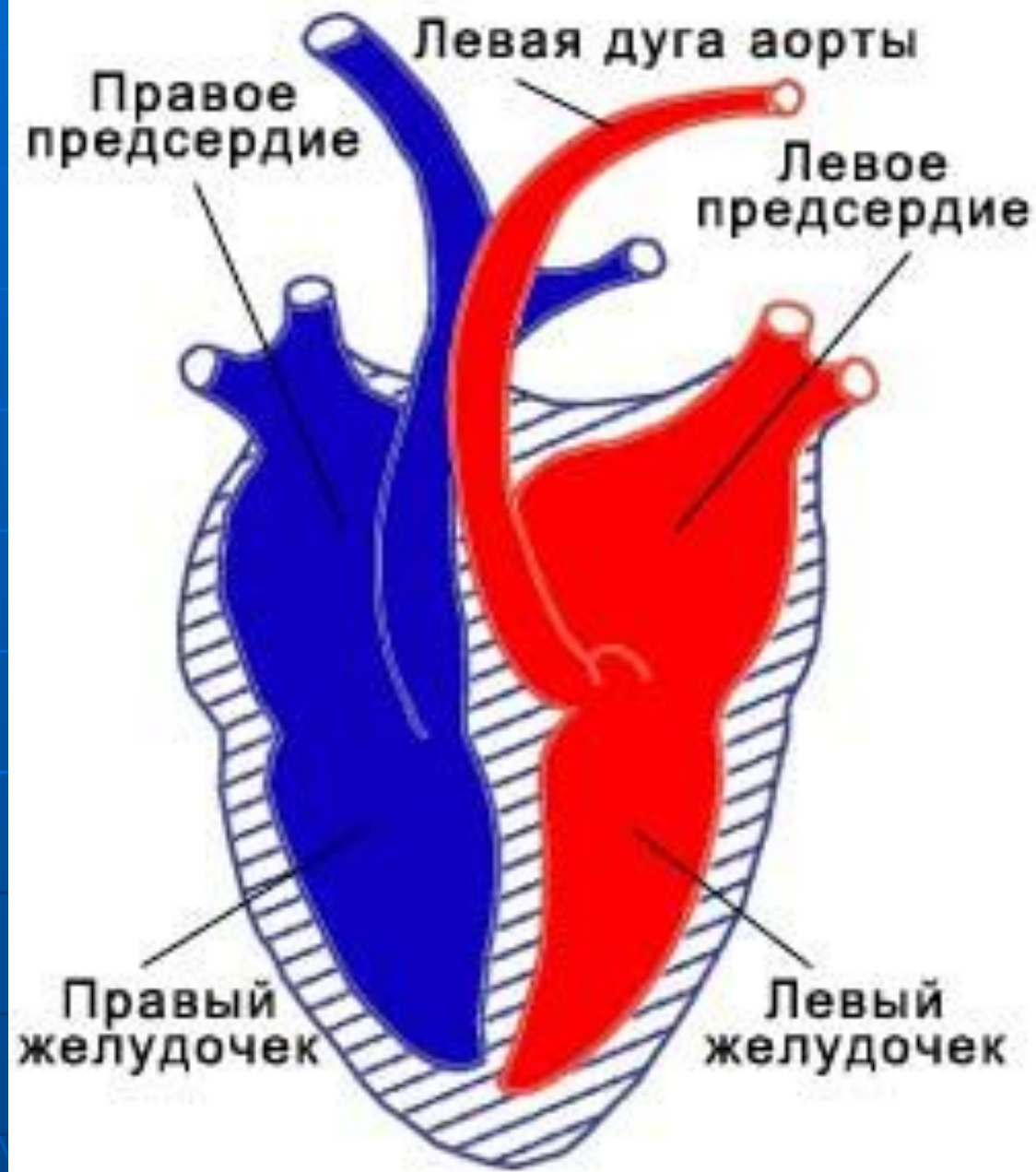






Сердце млекопитающих состоит из двух предсердий и двух желудочков, что полностью разделяет артериальный и венозный кровоток. Поэтому млекопитающие, как и птицы, являются теплокровными животными.



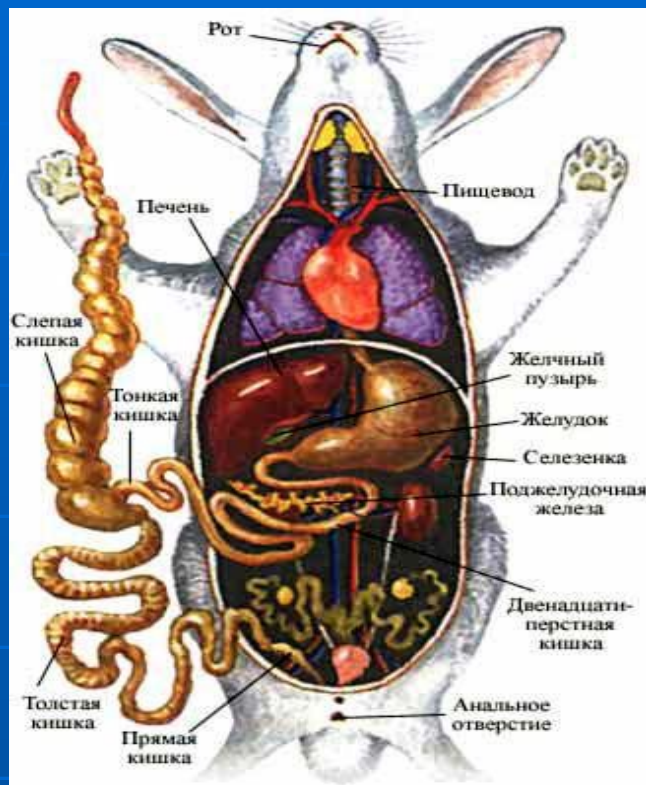




Позвоночник млекопитающих состоит из шейных, грудных, поясничных, крестцовых и хвостовых позвонков. Соединенные с грудиной ребра образуют грудную клетку.







В полости тела кролика расположены органы пищеварения: глотка, пищевод, желудок, печень, желчный пузырь, поджелудочная железа и кишечник, а также сердце, легкие, парные почки и половые железы.

