

# Многообразиие бабочек города Волгореченска.



**Автор: Жочкина А. учащаяся 9а  
класса МОУ СОШ №3  
Руководитель: Звёздочкина С.А.  
Учитель биологии МОУ СОШ №3**

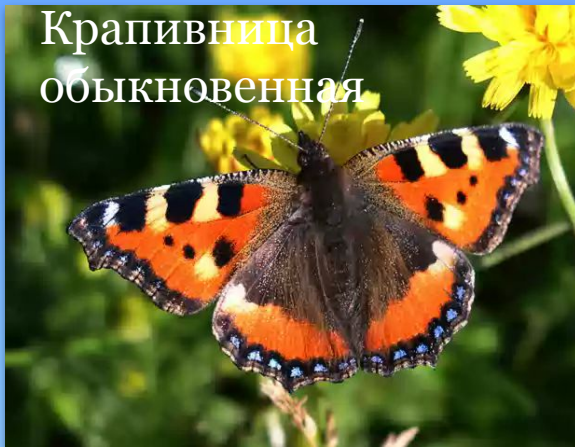


**Цель: изучение видового разнообразия бабочек района города Волгореченска.**

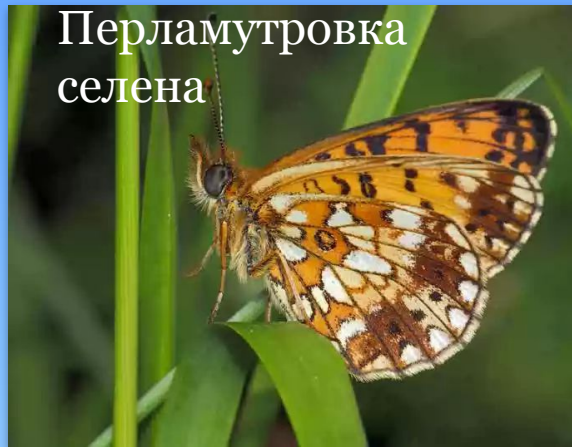


<b>№</b>	<b>Семейство</b>	<b>Вид</b>	<b>Кол-во</b>
<b>1</b>	<b>Нимфалиды</b>	<b>Крапивница обыкновенная</b>	<b>4</b>
<b>2</b>	<b>Нимфалиды</b>	<b>Перламутровка- Селена</b>	<b>1</b>
<b>3</b>	<b>Голубянки</b>	<b>Червонец огненный</b>	<b>2</b>
<b>4</b>	<b>Бархатницы</b>	<b>Глазок чёрно - бурый</b>	<b>1</b>
<b>5</b>	<b>Голубянки</b>	<b>Голубянка – Икар</b>	<b>1</b>
<b>6</b>	<b>Голубянки</b>	<b>Голубянка - Аргирномон</b>	<b>1</b>
<b>7</b>	<b>Голубянки</b>	<b>Голубянка бураш - самка</b>	<b>1</b>
<b>8</b>	<b>Нимфалиды</b>	<b>Шашечница - Аталия</b>	<b>2</b>
<b>9</b>	<b>Белянки</b>	<b>Боярышница обыкновенная</b>	<b>2</b>
<b>10</b>	<b>Пяденицы</b>	<b>Пяденица сельская</b>	<b>1</b>
<b>11</b>	<b>Медведицы</b>	<b>Лишайница тополевая</b>	<b>1</b>
<b>12</b>	<b>Толстоголовки</b>	<b>Толстоголовка лесная</b>	<b>2</b>

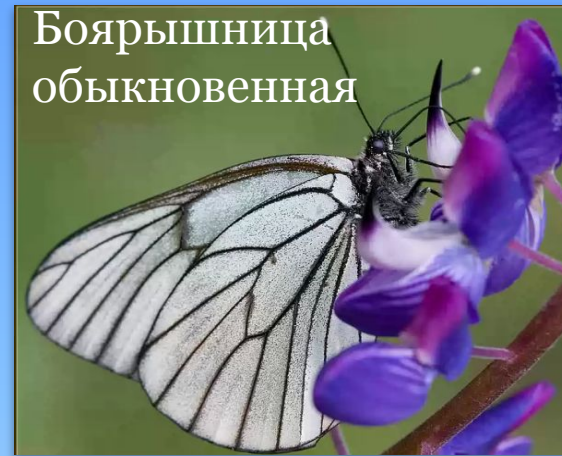
Крапивница  
обыкновенная



Перламутровка  
селена



Боярышница  
обыкновенная



Голубянка икар



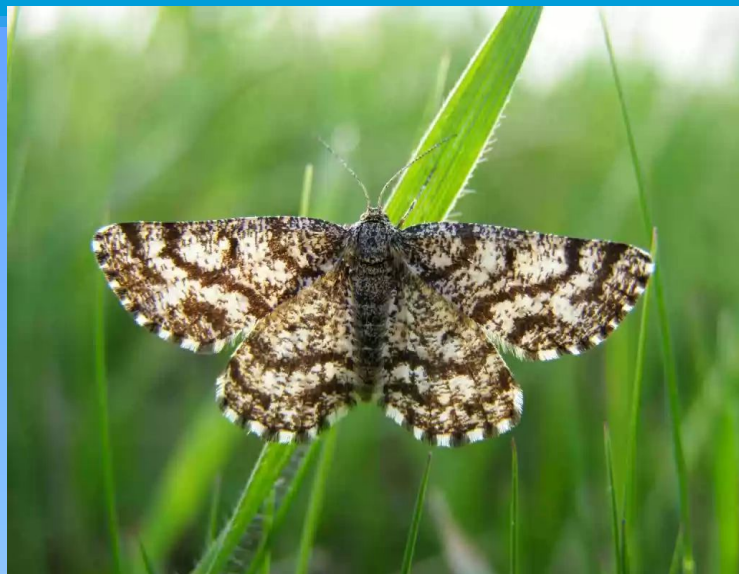
Червонец огненный



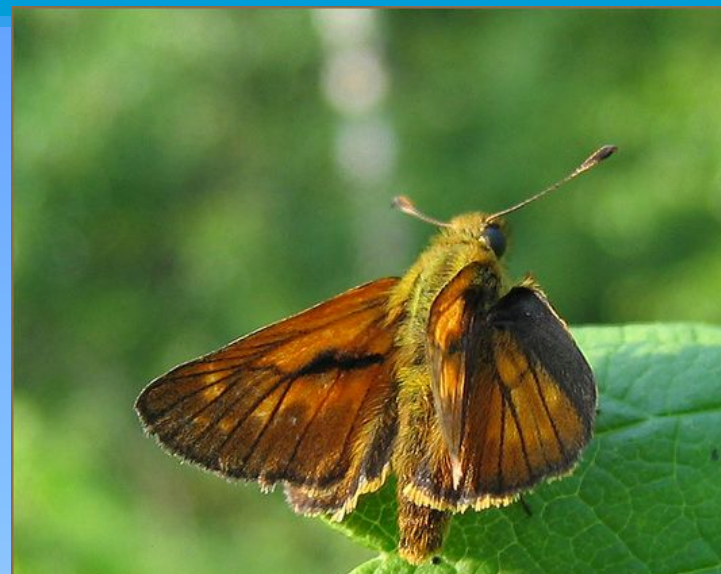
Глазок чёрно бурый



Шашечница аталиа



Пяденица сельская



Толстоголовка лесная



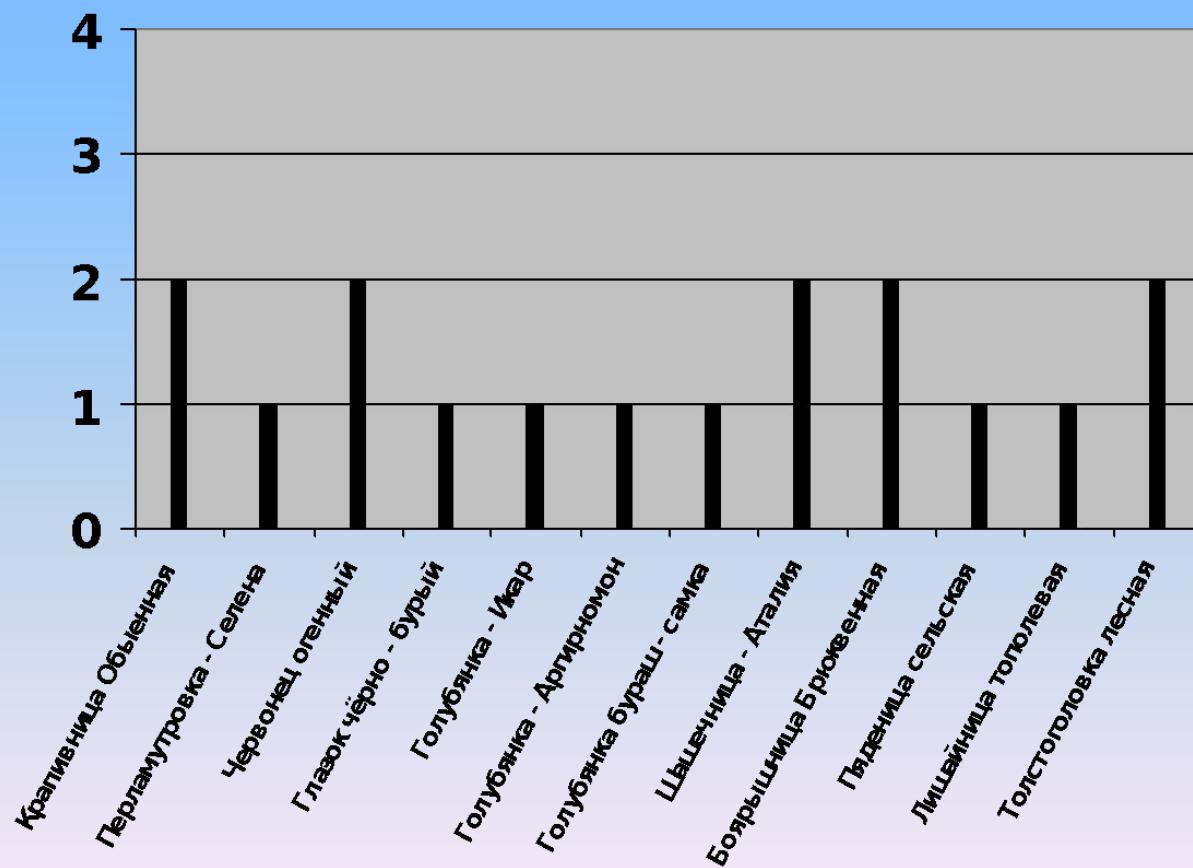
Лишайница  
тополёвая



Голубянка Аргирномон

# Видовое разнообразие бабочек

график№1



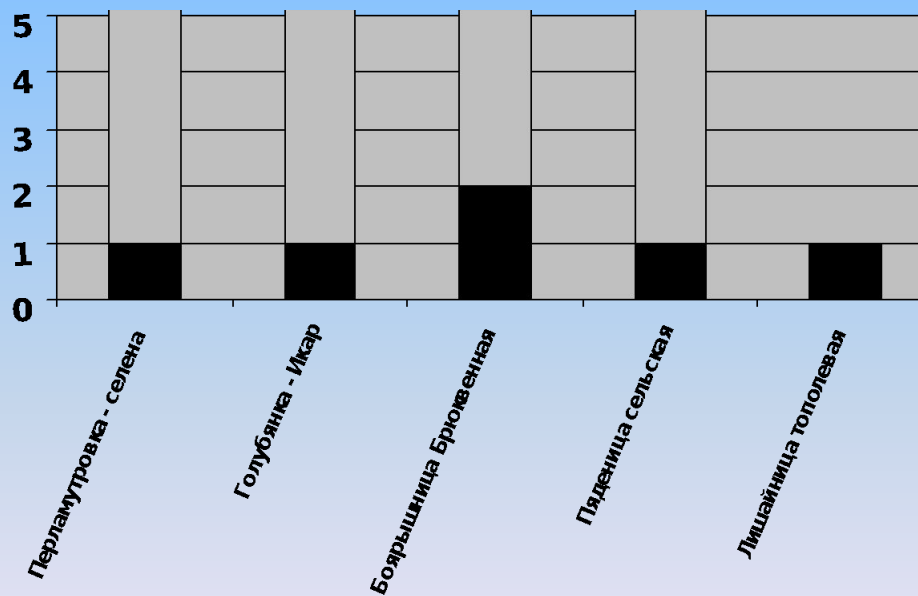
# Таблица №2 Результаты исследования по участкам

№ уч.	Участок	Характеристика	Вид бабочки	Кол-во
1	Устье р. Шачи	Левый берег на территории Р.Э.Б. сильной антропогенной нагрузкой	Перламутровка - Селена (1); Голубянка - Икар (1); Боярышница брюквенная (2); Пяденица сельская (1); Лишайница тополевая (1).	6
2	С.Густомесово	Сельский населенный пункт небольшой антропогенной нагрузкой	Крапивница Обыкновенная (4); Голубянка - Аргирномон (1); Голубянка бураш - самка (1); Шашечница Аталия (2); Толстоголовка лесная (2).	10
3	Площадка ул. Парковая 35	Бывшее болото и заросли кустарников.	Червонец огненный (2); Глазок черно - бурый (1).	3



# Видовое разнообразие бабочек на левом берегу реки Шачи.

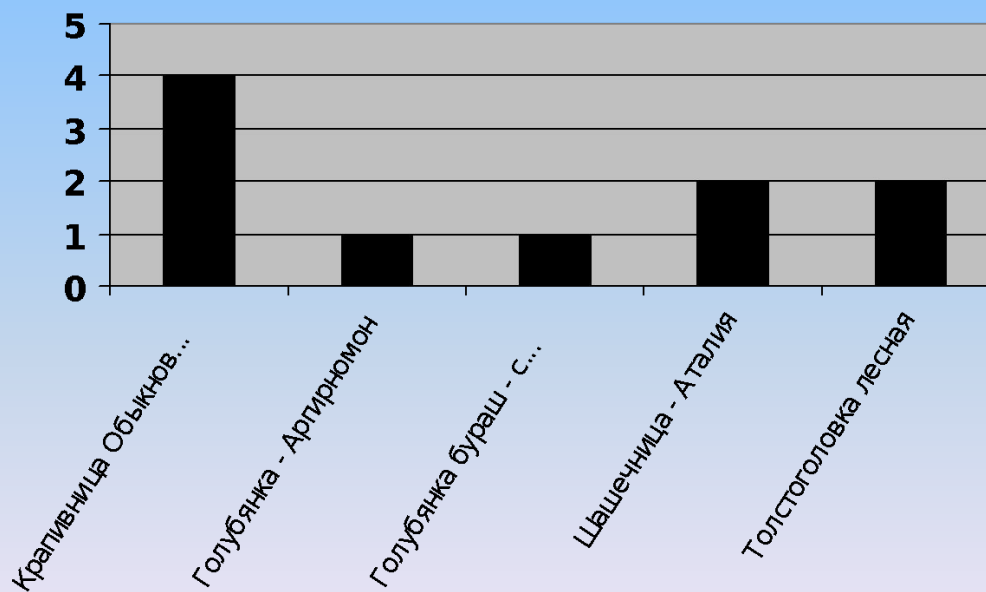
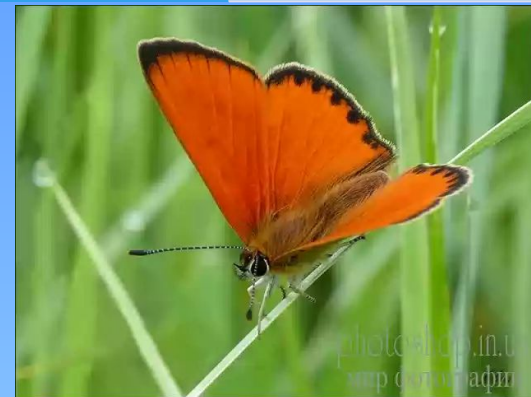
График №2





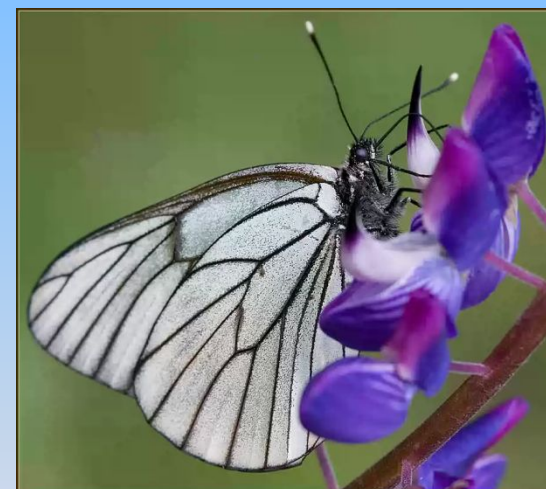
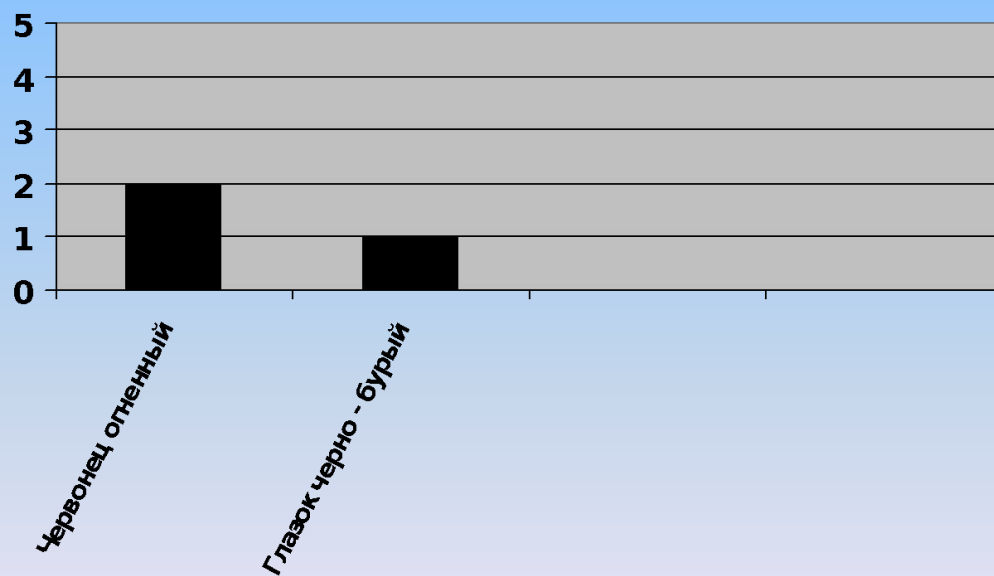
# Видовое разнообразие бабочек с. Густомесово

График №3



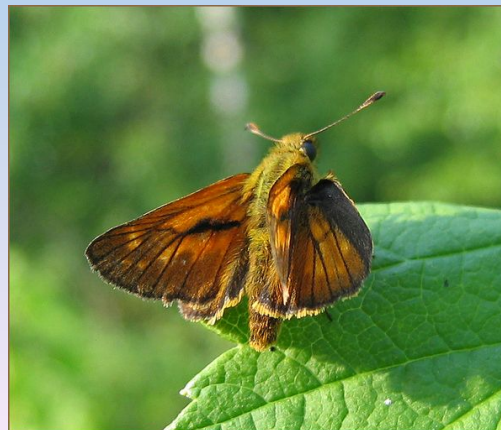
# Видовое разнообразие бабочек на улице Парковой -35

График №4

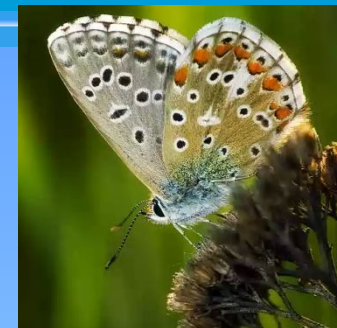


# Коэффициент видового разнообразия

- **$K = 1/p_1^2 + p_2^2 + p_3^2 + p_4^2 + p_5^2$**
- $1+1+2+1+1=6$  (б.б.)
- **$p_1 = n/S$**  где  $p$  доля вида,  $s$  общее количество особей



# Выводы:



- 1. Всего поймано 19 бабочек, которые относятся к 12 видам чешуекрылых.
- 2. Доминирующим видом является Крапивница, второе место занимает червонец огненный, а третье Шашечница - Аталия.
- 3. Больше всего поймано в с. Густомесово, меньше на улице Парковой 35 и на левом берегу реки Шачи.
- 4. Коэффициент видового разнообразия больше в с. Густомесово (3,85), меньше на левом берегу реки Шачи (2,85), еще меньше на ул. Парковой 35 (2,22)
- 5. Чешуекрылых можно использовать для мониторинга экологического состояния исследуемого участка.

Спасибо за  
внимание!

