

Многообразиие бабочек города Волгореченска.



Автор: Жочкина А. учащаяся 9а
класса МОУ СОШ №3
Руководитель: Звёздочкина С.А.
Учитель биологии МОУ СОШ №3

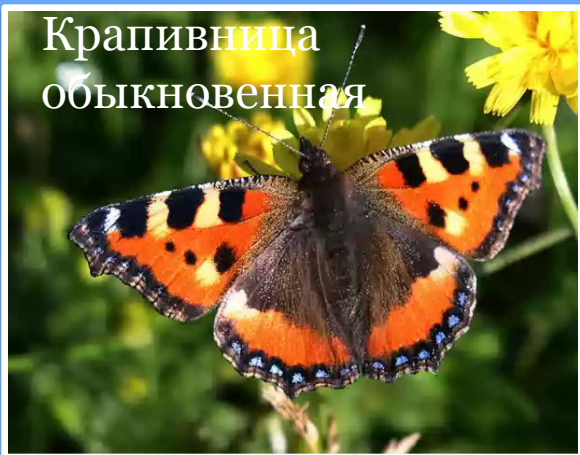


Цель: изучение видового разнообразия бабочек района города Волгореченска.

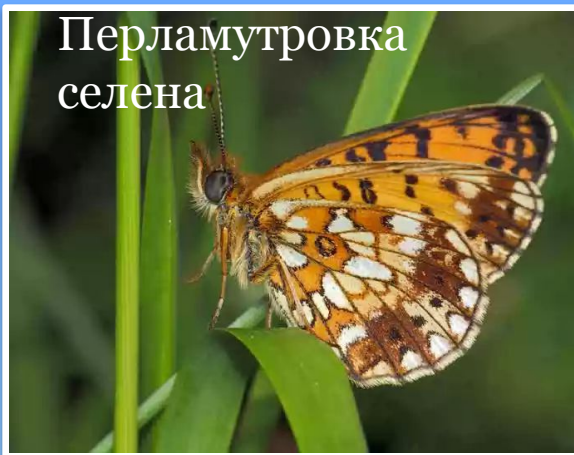


№	Семейство	Вид	Кол-во
1	Нимфалиды	Крапивница обыкновенная	4
2	Нимфалиды	Перламутровка- Селена	1
3	Голубянки	Червонец огненный	2
4	Бархатницы	Глазок чёрно - бурый	1
5	Голубянки	Голубянка – Икар	1
6	Голубянки	Голубянка - Аргирномон	1
7	Голубянки	Голубянка бураш - самка	1
8	Нимфалиды	Шашечница - Аталия	2
9	Белянки	Боярышница обыкновенная	2
10	Пяденицы	Пяденица сельская	1
11	Медведицы	Лишайница тополевая	1
12	Толстоголовки	Толстоголовка лесная	2

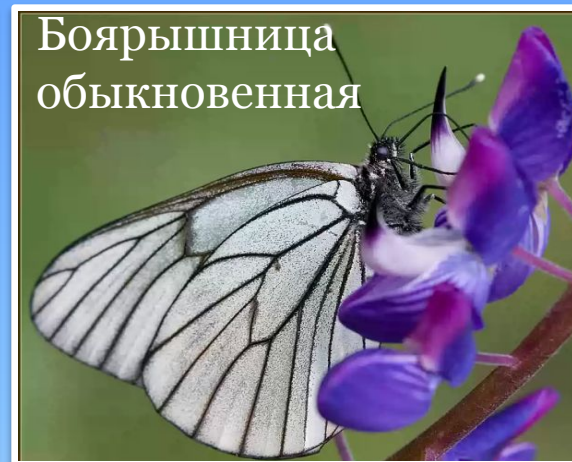
Крапивница
обыкновенная



Перламутровка
селена



Боярышница
обыкновенная



Голубянка икар



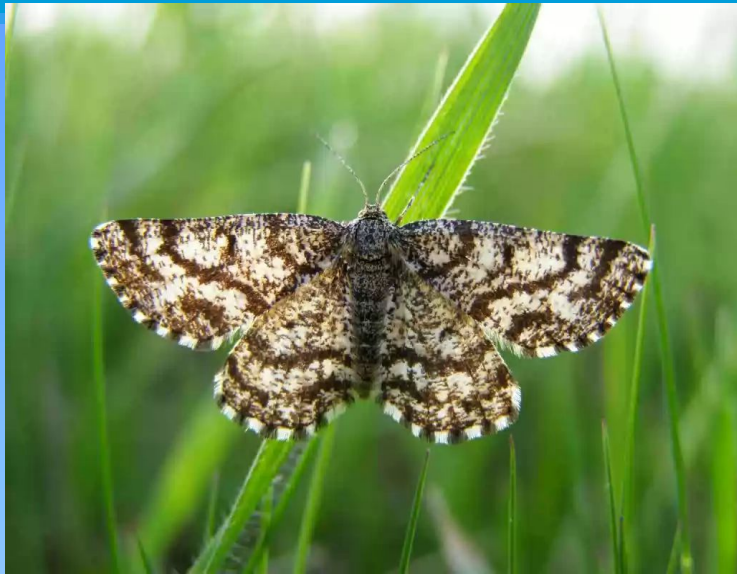
Червонец огненный



Глазок чёрно бурый



Шашечница аталиа



Пяденица сельская



Толстоголовка лесная



Лишайница
тополёвая



Голубянка Аргирномон

Голубянка-Звездочка (Polyommatus eumedon) (Лусанья)

ТриУгУлиН 2004

Видовое разнообразие бабочек

график №1

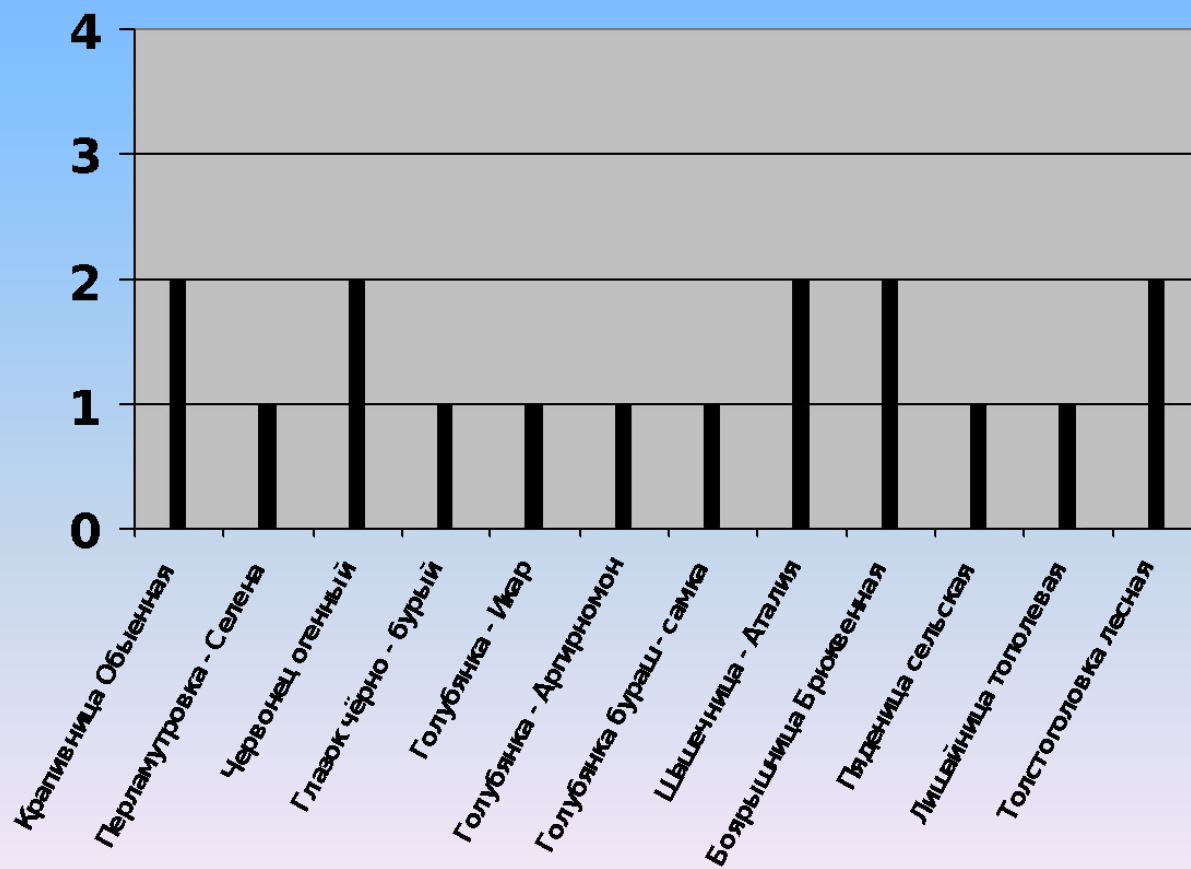


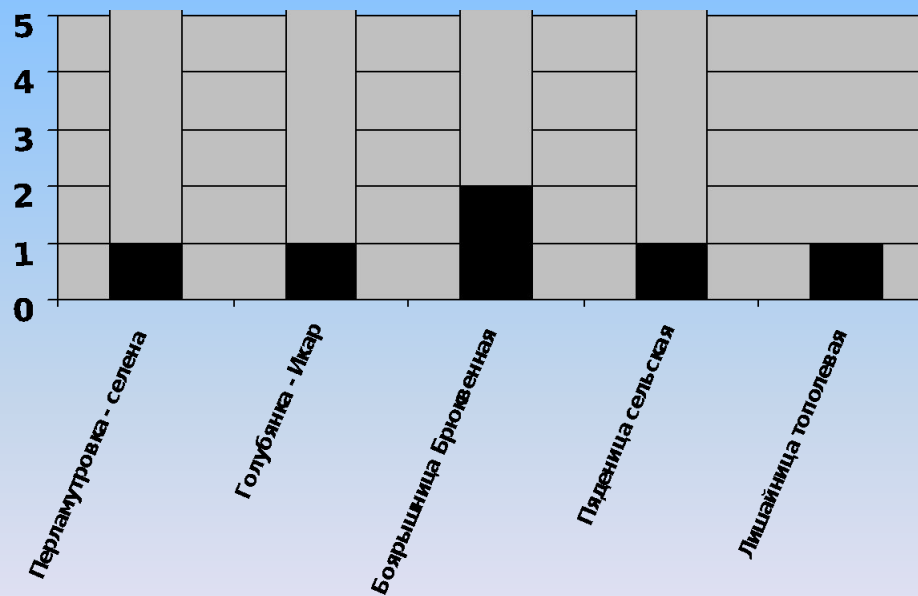
Таблица №2 Результаты исследования по участкам

№ уч.	Участок	Характеристика	Вид бабочки	Кол-во
1	Устье р. Шачи	Левый берег на территории Р.Э.Б. сильной антропогенной нагрузкой	Перламутровка - Селена (1); Голубянка - Икар (1); Боярышница брюквенная (2); Пяденица сельская (1); Лишайница тополевая (1).	6
2	С.Густомесово	Сельский населенный пункт небольшой антропогенной нагрузкой	Крапивница Обыкновенная (4); Голубянка - Аргирномон (1); Голубянка бураш - самка (1); Шашечница Аталия (2); Толстоголовка лесная (2).	10
3	Площадка ул. Парковая 35	Бывшее болото и заросли кустарников.	Червонец огненный (2); Глазок черно - бурый (1).	3



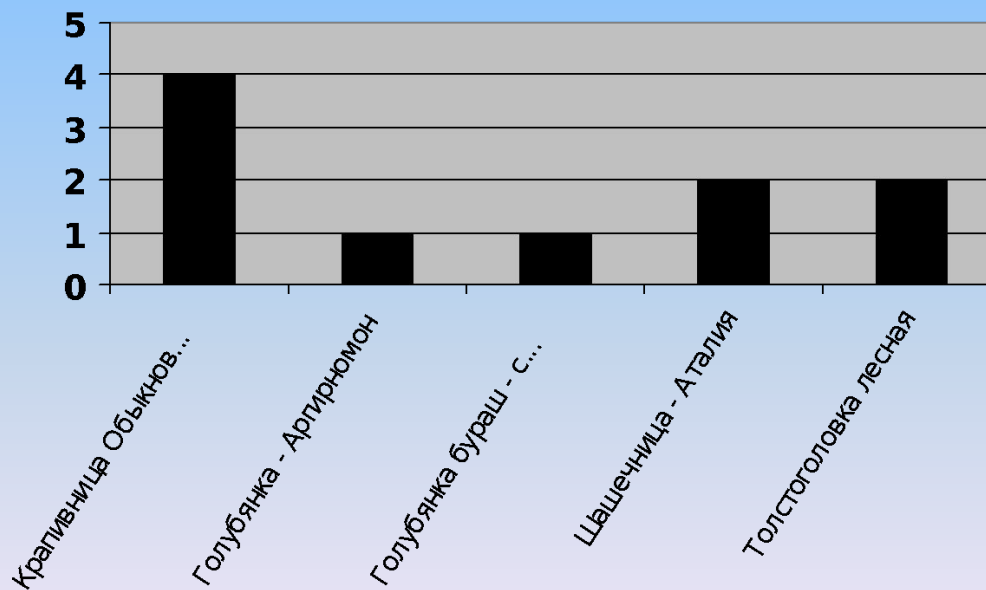
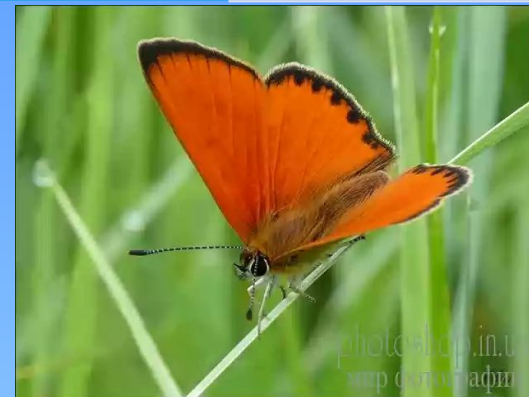
Видовое разнообразие бабочек на левом берегу реки Шачи.

График №2



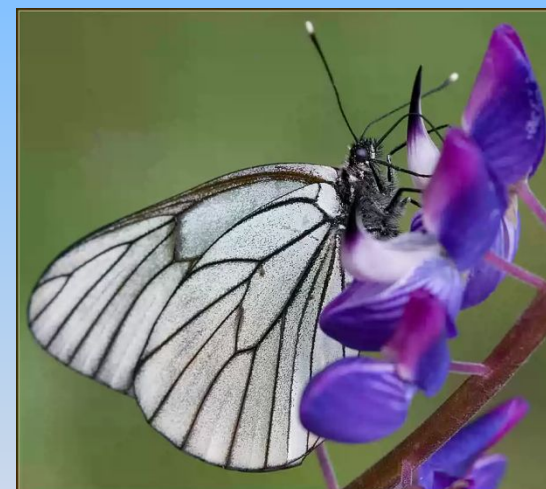
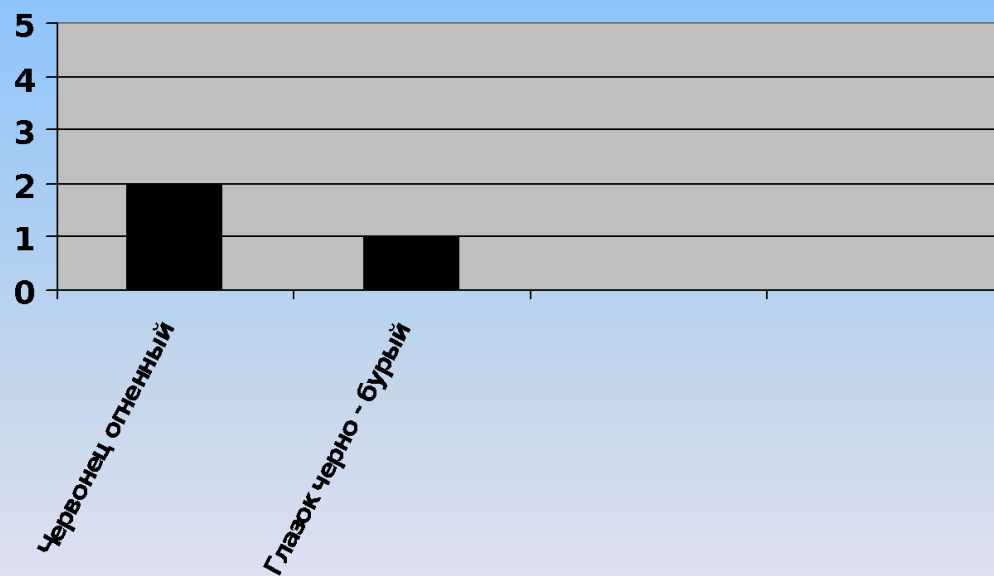
Видовое разнообразие бабочек с. Густомесово

График №3



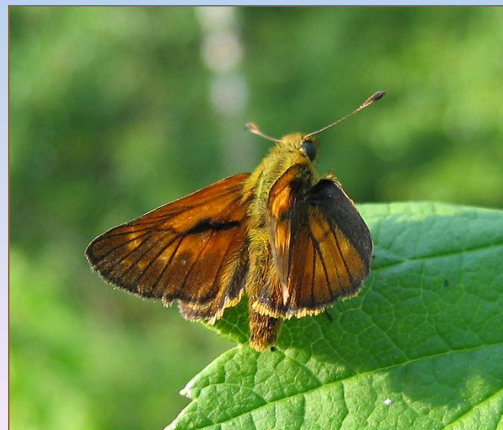
Видовое разнообразие бабочек на улице Парковой -35

График №4

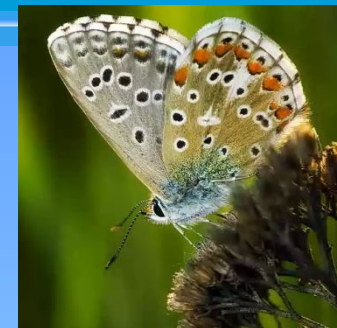


Коэффициент видового разнообразия

- **$K = 1/p_1^2 + p_2^2 + p_3^2 + p_4^2 + p_5^2$**
- $1+1+2+1+1=6$ (б.б.)
- **$p_1 = n/S$** где p доля вида, s общее количество особей



Выводы:



- 1. Всего поймано 19 бабочек, которые относятся к 12 видам чешуекрылых.
- 2. Доминирующим видом является Крапивница, второе место занимает червонец огненный, а третье Шашечница - Аталия.
- 3. Больше всего поймано в с. Густомесово, меньше на улице Парковой 35 и на левом берегу реки Шачи.
- 4. Коэффициент видового разнообразия больше в с. Густомесово (3,85), меньше на левом берегу реки Шачи (2,85), еще меньше на ул. Парковой 35 (2,22)
- 5. Чешуекрылых можно использовать для мониторинга экологического состояния исследуемого участка.

Спасибо за
внимание!

