

Многообразие позво-

ночных животных.

Рощинская средняя школа.

ПРЕЗЕНТАЦИЮ
ВЫПОЛНИЛА:
ШНЯКИНА
МАРИЯ 7-А
КЛАСС.

ТИП ХОРДОВЫЕ.

ПОДТИП ПОЗВОНОЧНЫЕ.

КЛАСС РЫБЫ.

КЛАСС ЗЕМНОВОДНЫЕ.

КЛАСС ПРЕСМЫКАЮЩИЕСЯ.

КЛАСС ПТИЦЫ.

КЛАСС МЛЕКОПИТАЮЩИЕ.

Класс Рыбы.

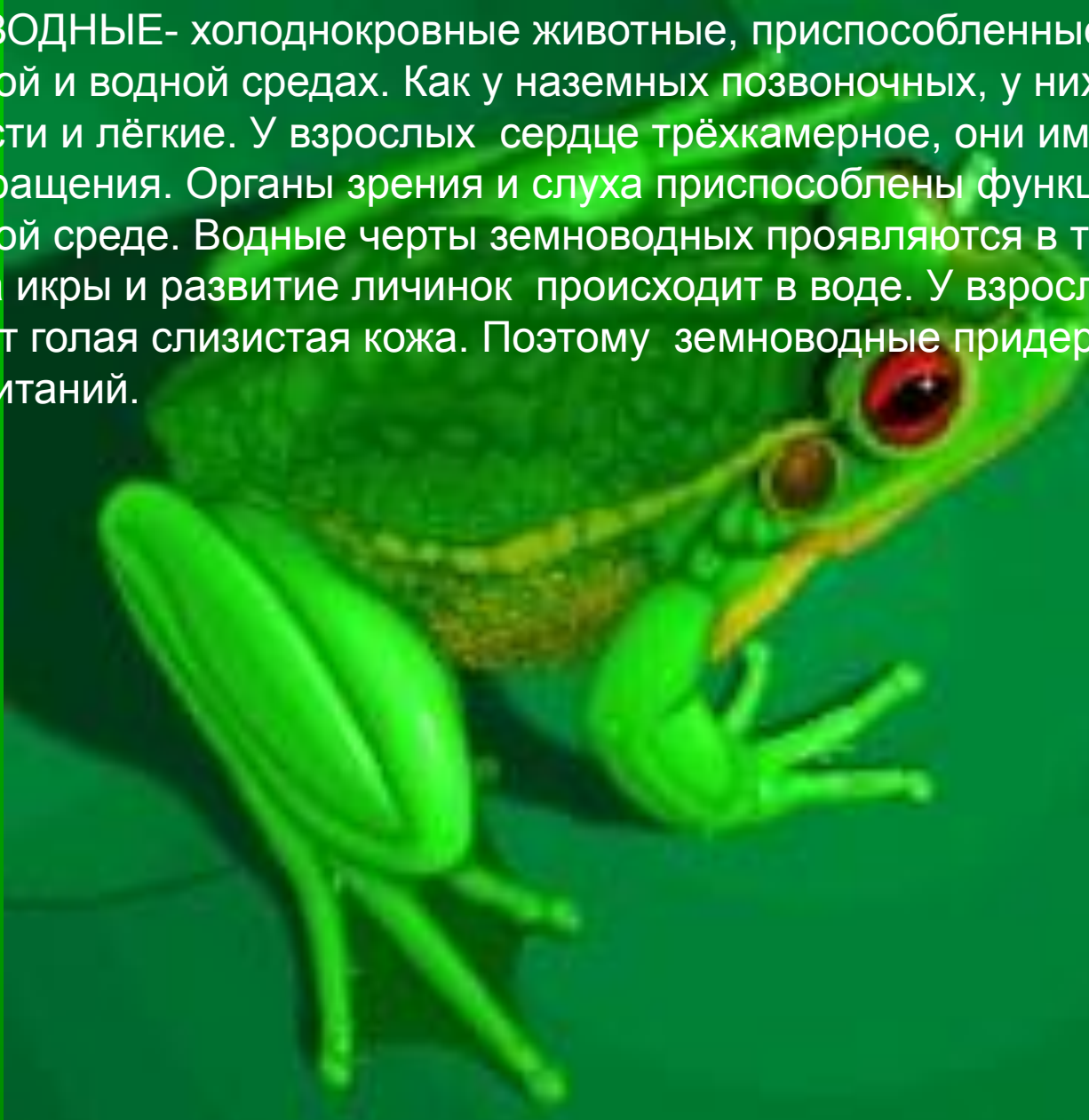
РЫБЫ – водные холоднокровные позвоночные. Тело их состоит из трёх отделов: головы, туловища и хвоста. Форма тела зависит от местообитания и особенностей биологии рыбы. Тело у большинства рыб покрыто слизью и чешуёй. Передвигаются рыбы при помощи плавников. Дышат они жабрами.

Имеется двухкамерное сердце. Органы выделения – почки. Головной мозг состоит из 5 отделов. Развита органы чувств: зрения- глаза, обоняния –ноздри и обонятельные мешки, слуха- внутреннее ухо и органы боковой линии, воспринимающие волновые колебания. Оплодотворение у большинства рыб наружное. Икра выметывается в воду (редко- живорождение).



Класс Земноводные.

ЗЕМНОВОДНЫЕ- холоднокровные животные, приспособленные к жизни в наземно-воздушной и водной средах. Как у наземных позвоночных, у них имеются парные конечности и лёгкие. У взрослых сердце трёхкамерное, они имеют два круга кровообращения. Органы зрения и слуха приспособлены функционировать в воздушной среде. Водные черты земноводных проявляются в том, что у них откладка икры и развитие личинок происходит в воде. У взрослых в дыхании участвует голая слизистая кожа. Поэтому земноводные придерживаются влажных местообитаний.



КЛАСС ПРЕСМЫКАЮЩИЕСЯ.

ПРЕСМЫКАЮЩИЕСЯ-животные с сухой ороговевшей кожей, покрытой чешуёй или щитками. Дыхание у них лёгочное ; два круга кровообращения ,в желудочке сердца перегородка неполная, поэтому венозная и артериальная кровь частично смешивается.

Температура тела пресмыкающихся зависит от температуры окружающей среды, поэтому многие из них любят греться на солнце.

Яйца покрыты плотной оболочкой. Из яиц выходят маленькое, но вполне сформированное животное. Некоторые пресмыкающиеся живородящие.



КЛАСС ПТИЦЫ.

ПТИЦЫ - это животные, покрытые перьями, с высокой (около 40*С) и постоянной температурой тела, активные в течение круглого года. Подавляющее большинство птиц способны к полёту. У птиц ярко выражена забота о потомстве. Яйца крупные, покрытые известковой скорлупой. Благодаря способности к полёту птицы широко распространены по всей Земле, встречаются в самых разнообразных условиях. Известно около 9000 видов птиц.



КЛАСС МЛЕКОПИТАЮЩИЕ ИЛИ ЗВЕРИ.

МЛЕКОПИТАЮЩИЕ – это позвоночные животные, вскармливающие детёнышей молоком, имеющие постоянную температуру тела и чаще всего покрытые волосами. Зародышевое развитие у большинства млекопитающих происходит в утробе матери при постоянных условиях температуры, влажности и питания. Лишь яйцекладущие млекопитающие откладывают яйца. У млекопитающих хорошо развит головной мозг, поэтому они легко приспосабливаются к меняющейся обстановке, образуя новые условные рефлексy.

Известно около 4000 видов современных млекопитающих.



КЛАСС МЛЕКОПИТАЮЩИЕ.

ОТРЯД НАСЕКОМОЯДНЫЕ.

Млекопитающие этого отряда – наиболее древние и примитивные из плацентарных. Головной мозг у них мал, полушария его без извилин, температура тела не всегда постоянная. Зубы - резцы, клыки и коренные – мало различаются по форме. Зрение слабое. Хорошо развито лишь обоняние, в связи с чем кончик морды вытянут в небольшой, но хорошо заметный хоботок.

ОТРЯД РУКОКРЫЛЫЕ.

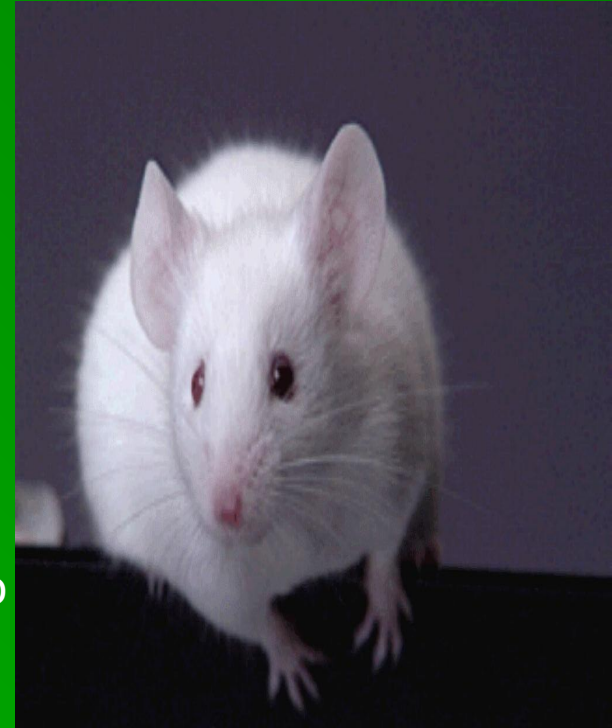
РУКОКРЫЛЫЕ способны к длительному активному полёту с помощью передних конечностей, превращённых в крылья. Между длинными костями передних конечностей, боками тела, задними ногами и хвостом у них натянута тонкая кожистая перепонка. Первый палец на передних конечностях остаётся свободным – им рукокрылые цепляются за стволы деревьев или стенки пещер, когда садятся. На теле обычно хорошо развит волосяной покров. Летучие мыши обладают замечательной способностью ориентироваться в воздухе с помощью ультразвуков. Зимой они впадают в глубокую длительную спячку.

КЛАСС МЛЕКОПИТАЮЩИЕ.

ОТРЯД ГРЫЗУНЫ.



ГРЫЗУНЫ - это самый большой отряд среди млекопитающих. Грызуны питаются растительной пищей, отгрызая части растений резцами и перетирая их коренными зубами. Плодовитость грызунов высока, многие из них размножаются несколько раз в год. К грызунам относятся: белка, ондатра, суслик, хомяк, мыши, крысы.



ОТРЯД ЗАЙЦЕОБРАЗНЫЕ.

ЗАЙЦЕОБРАЗНЫЕ- это грызущие млекопитающие, имеющие в верхней челюсти две пары резцов. Более крупные резцы – передние. К этому отряду относятся зайцы и кролики.

КЛАСС МЛЕКОПИТАЮЩИЕ.

ОТРЯД ХИЩНЫЕ.

ХИЩНЫЕ млекопитающие в большинстве питаются крупной добычей и поэтому имеют очень большие клыки и крупные коренные зубы пилевидной формы. Детёныши рождаются слепыми и беспомощными. В природе хищные выполняют роль регуляторов численности копытных, грызунов и других животных. К хищным относятся: волк, лиса, тигр, рысь, куница, соболь, норка, медведь и другие.



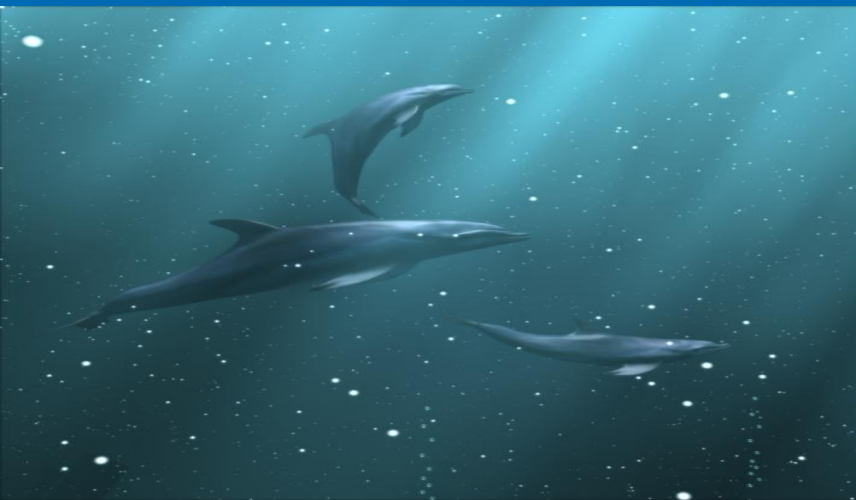
КЛАСС МЛЕКОПИТАЮЩИЕ.

ОТРЯД ЛАСТОНОГИЕ.

ЛАСТОНОГИЕ- это крупные звери, имеющие веретенообразное тело, короткую шею и превращённые в ласты конечности. Они большую часть времени проводят в воде, на берег выходят лишь для размножения или для кратковременного отдыха. Известно около 30 видов, среди них- гренландский тюлень, морской котик, морж.



ОТРЯД КИТООБРАЗНЫЕ.



КИТООБРАЗНЫЕ- это полностью водные млекопитающие, никогда не выходящие на сушу. Они плавают при помощи хвостового плавника и пары передних конечностей, видоизменённых в ласты. Задних конечностей у них нет. Сюда относятся: синий кит, дельфин, кашалот.

КЛАСС МЛЕКОПИТАЮЩИЕ.

КОПЫТНЫЕ МЛЕКОПИТАЮЩИЕ.

КОПЫТНЫЕ- большая группа млекопитающих, у которых на концах пальцев имеются роговые копыта. Большинство – растительноядные, бегством спасаются от хищников. Детёныши рождаются зрячими, с волосяным покровом.



ОТРЯД ПАРНОКОПЫТНЫЕ.

У парнокопытных на ногах чётное число пальцев- пара или две пары. Среди них есть жвачные: верблюды, олени, бараны, козлы, зубры, жирафы; и нежвачные: бегемоты, свиньи.

ОТРЯД НЕПАРНОКОПЫТНЫЕ.

Имеют на конечностях 1 или 3 пальца. К ним относятся : лошади, носороги, тапиры.



КЛАСС МЛЕКОПИТАЮЩИЕ.

ОТРЯД ПРИМАТЫ.

Отличаются от других млекопитающих крупными размерами головного мозга, большие полушария которого имеют много извилин. На конечностях большой палец может противопоставляться остальным. Вместо когтей на пальцах развиты ногти. У приматов хороший слух и острое зрение. Питаются как растительной, так и животной пищей. Человекообразные обезьяны – наиболее крупные и высокоорганизованные из приматов. К ним относят гориллу, шимпанзе, орангутана.

