



Мониезхоз жвачных животных

Разработка мер борьбы и профилактики



Мониезиозы – заболевания вызываемые цестодами рода *Moniezia* (п/о *Anoplocthrpalata*)

- Возбудители – **цестоды**
 - Moniezia expansa*
 - M. benedeni*
 - M. autumnalis* и др.
 - (зарегитрировано 10 видов)
- Локализация - ***тонкий отдел кишечника***
- Дефинитивные хозяева - ***домашние и дикие жвачные***
- Промежуточные хозяева –
почвенные клещи –
орибатидные клещи
(п/о *Oribatei*, р. *Schelorbates*, р. *Zigoribatule*, р. *Columna*)

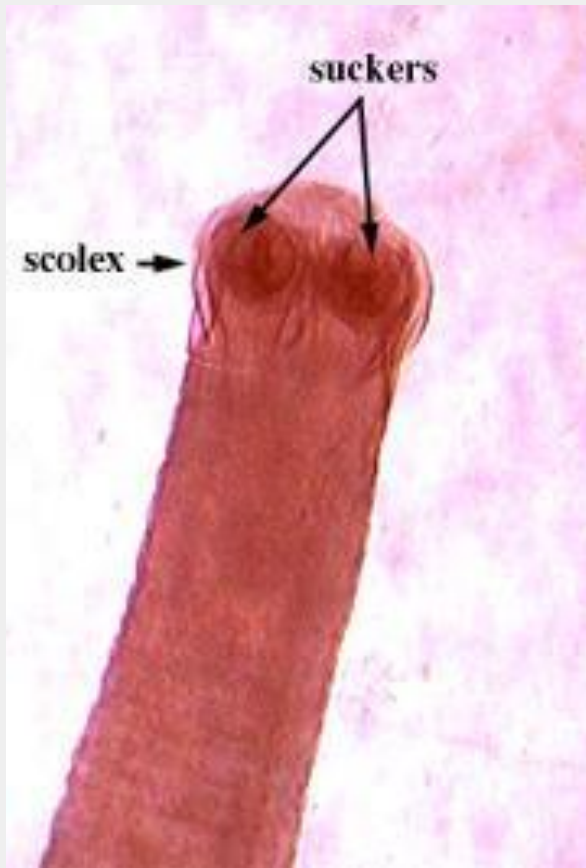


Морфология р. *Moniezia*

Moniezia expansa –
молочно - серого цвета,
длиной 6-8 м

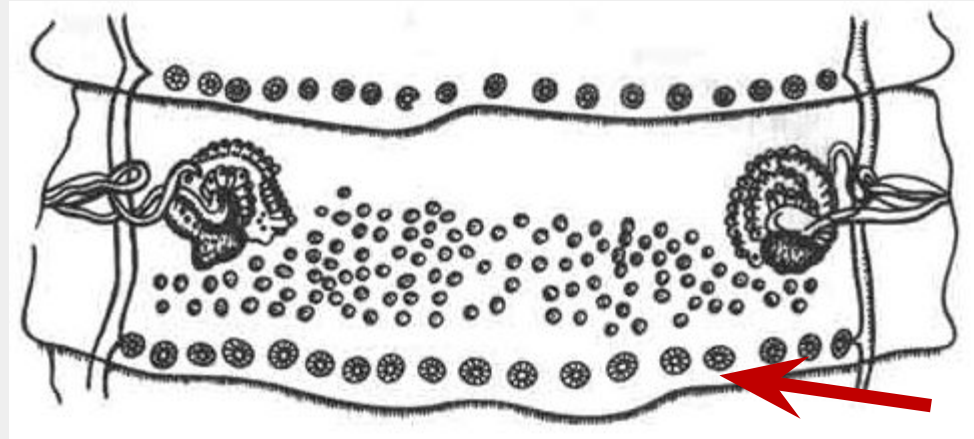


Морфология р. *Moniezia* (характерный признак рода - наличие двойной половой системы)



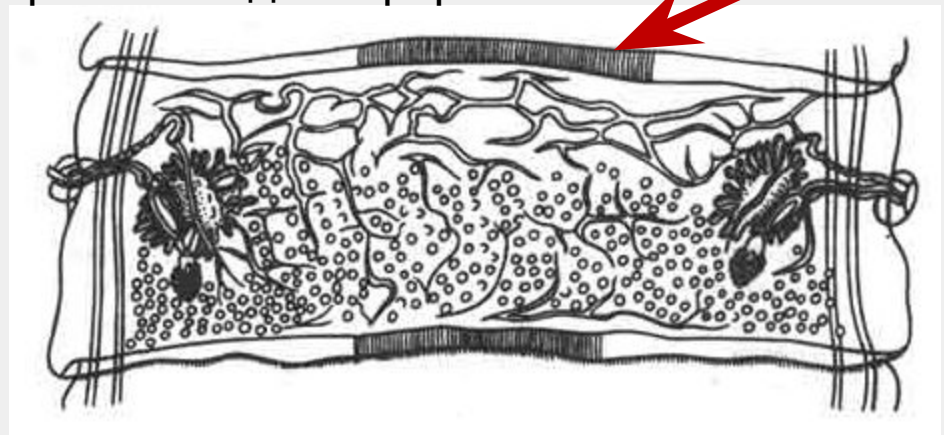
Сколекс
невооружен

1.



M. expansa - межпроглотидные железы
розетковидной формы

2.

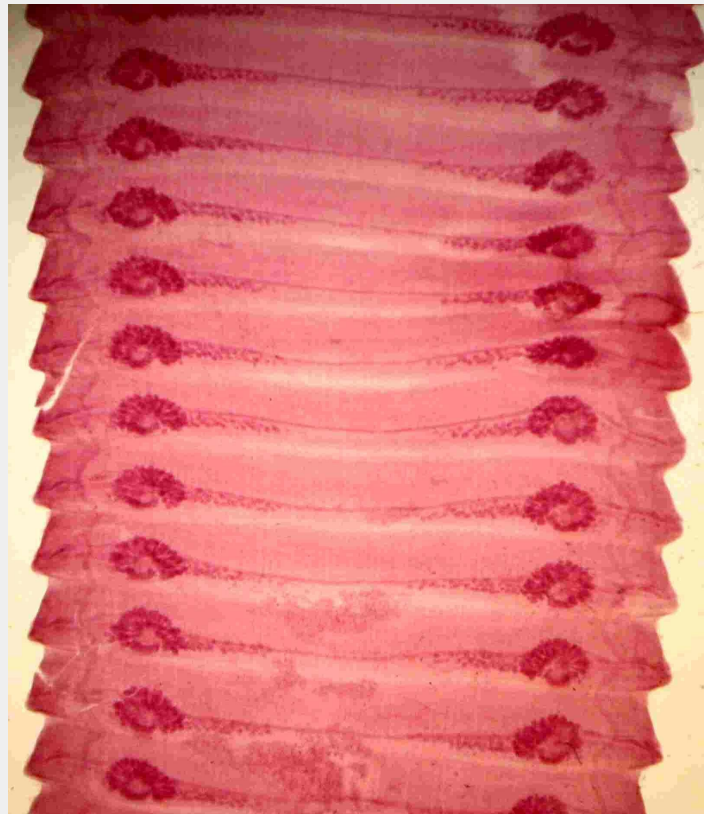


M. benedeni - межпроглотидные железы в
виде сплошной полосы

Морфология р. *Moniezia* (микрофото)



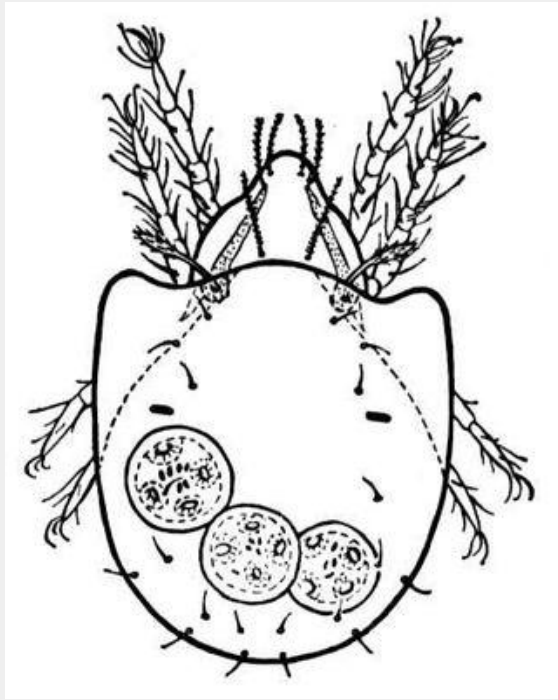
Головная часть
цестоды



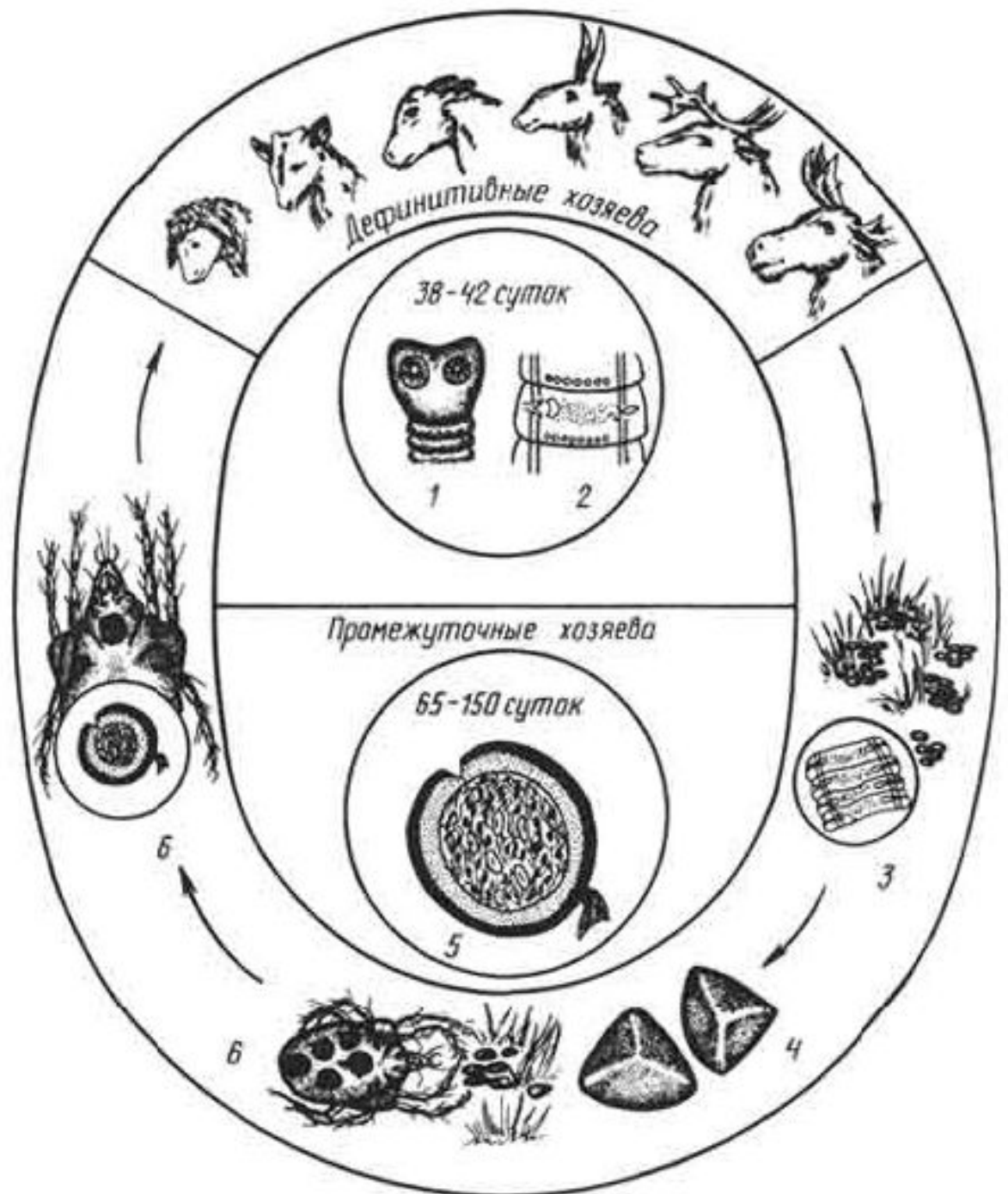
Зрелые членики
цестоды



Цикл развития р. *Moniezia*



Промежуточный хозяин
–
орibatидный клещ



Эпизоотологические данные

- ❑ Заболевание распространено **повсеместно**
- ❑ Мониезиоз – это **пастбищный** гельминтоз
- ❑ Срок жизни орибатидных клещей – **2 года**
(пастбища неблагополучными считаются – 2 года)
- ❑ Более интенсивно заражение животных идет **в мае**
- В Вологодской области:**
- ❑ ЭИ может достигать **до 70-90%** (Пляко А.В., 2005)
- ❑ У жвачных в Волог. обл. регистрируются **3 вида**:
 - ❑ - *M. benedeni*
 - ❑ - *M. expansa*
 - ❑ - *M. autumnalia*
- ❑ Выделение яиц и члеников начинается после **20 июля**
- ❑ Наивысший подъем инвазии наблюдается **в августе**



Симптомы болезни

- Чаще заболевание протекает в хронической и подострой форме
- Ухудшается аппетит, появляется диарея
- Животные отстают от стада
- Появляется жажда
- С испражнениями выделяются мониезии
- Животные часто ложатся, с трудом встают
- Животные подолгу стоят с изогнутой спиной
- Могут быть отеки подгрудка, в подчелюстном пространстве





Лабораторная диагностика

□ У **дефинитивных** хозяев:

- гельминтоскопия





Лабораторная диагностика

□ У **дефинитивных** хозяев:

- **гельминтоовоскопия (метод флотации)**

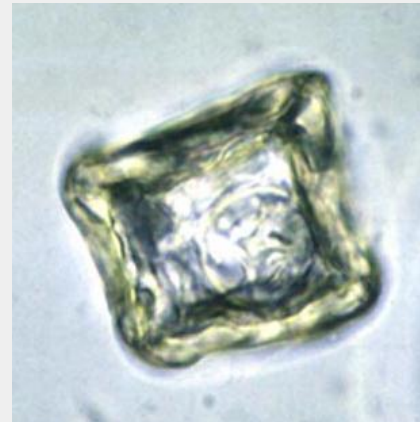


M. expansa (яйцо
треугольной
формы)

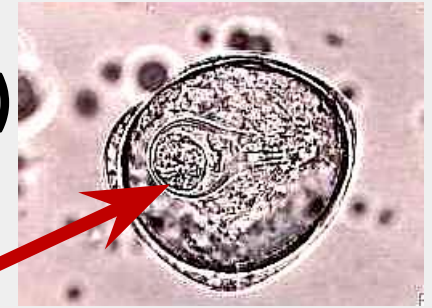


M. benedeni (яйцо
4-угольной
формы)

Грушевидный
аппарат



M. benedeni



M. autumnalia
(округлой
формы)



M. benedeni



Меры борьбы и профилактики

□ Дегельминтизируют:

- Телят **текущего** года рождения: **1 раз** – спустя 35-40 дней после перевода на пастбище
- **2 раз** – спустя 35-40 дней после первой
- Молодняк **от года и старше** дегельминтизируют один раз спустя 35-40 сут. после выгона на пастбище
- Рекомендуется практиковать **стоилово-выгульное содержание**
- Осенью, спустя 20-30 дней после постановки - исследуют **все возрастные группы**. При необходимости дегельминтизируют.



Меры борьбы и профилактики

- Лечение:
- **Alb-S** (5% р-р альбендазола сульфоксида, рикобендазол) **в/мыш**, овцам - однократно, 4 мг/кг
- **Фезол** (70% фенбендазол) – 4,2 мг/кг (телятам)
- **Фенбендазол** – 10 мг/кг
- **Альбендазол** – телятам 20 мг/кг внутрь
- **Камбендазол** – телятам 15 мг/кг внутрь
- **Феносал** – 0.2 г/кг (групповым способом)
0,15 г/кг (индивидуально)
- **Бифенал** (**битионол**+**феносал**) – крс, мрс – 100 мг/кг
- **Битионол** – телятам 0,1 г/кг
- Медный купорос 1% (Антицес – 10 мг/кг)





Вопросы

?